



22

Vaðfuglar
víkja fyrir
spörfuglum

24

Mörg spennandi
verkefni fram undan



28–29

Markviss stefnumótun
og aukin skilvirkni



Bændablaðið

2. tölublað 2019 • Fimmtudagur 31. janúar • Blað nr. 531 • 25. árg. • Upplag 32.000 • Vefur: bbl.is



Íslendingar eru í þeirri öfundsverðu stöðu að búa í landi þar sem gnægð orku er að finna frá náttúrunnar hendi, eins og sjá má á þessari mynd sem tekin var á Reykjanesi sl. sunnudag. Þeim gæðum er þó æði misskipt eftir landshlutum. Eftir að skilið var á milli framleiðslu og flutnings á raforku hefur verðlagningin í auknum mæli færst yfir á flutning sem bitnar harðast á dreifðum byggðum. Það var gert 2005 þegar innleidd var tilskipun Evrópusambandsins frá 1996 um aðskilnað framleiðslu og flutnings á rafmagni. Þá skiptir engu þótt þær dreifðu byggðir standi oft mun nær orkuverunum sjálfum en mesta þéttbýlið á höfuðborgarsvæðinu, þar sem orka til heimila er langdýrust. Varðandi hátt orkuverð standa dreifðar byggðir á Vestfjörðum, Norðurlandi og Austurlandi verst að vígi samkvæmt gögnum Byggðastofnunar.

Mynd / HKr.

Heildarorkukostnaður heimila mjög misjafn eftir staðsetningu á landinu:

Dreifbýlisbúar greiða ríflega tvöfalt meira fyrir orkuna en íbúar höfuðborgarsvæðis

– Notkun á varmadælum gæti lækkað húshitunarkostnað með rafmagni að jafnaði um 50% samkvæmt skýrslu Byggðastofnunar

Heildarorkukostnaður á raforku og húshitun heimila er líkt og undanfarin ár hæstur í dreifbýli á orkuveitusvæði Orkubús Vestfjarða (OV), verð frá RARIK fylgir þar fast á eftir. Er heildarorkukostnaðurinn ríflega tvöfalt hærri á Vestfjörðum, eða rúmlega 227% miðað við það sem höfuðborgarbúar þurfa að greiða.

Þetta kemur fram í skýrslu Byggðastofnunar sem kom út á bönadaginn 25. janúar síðastliðinn. Þar er gerður samanburður á orkukostnaði heimila á Íslandi 2018 og er miðað við útreikninga sem Orkustofnun gerði fyrir

Byggðastofnun á raforku- og húshitunarkostnaði yfir heilt ár.

Miðað er við sams konar fasteign á nokkum stöðum bæði í þéttbýli og dreifbýli. Viðmiðunareignin er einbýlishús, 140 m² að grunnfleti og 350 m³. Þá er miðað við 4.500 kWst í almennri rafmagnsnotkun og 28.400 kilóvattstundir (kWst) við húshitun.

Við útreikninga þessa er almenn rafmagnsnotkun og fastagjald tekið saman annars vegar og hitunarkostnaður hins vegar. Gjöldin eru reiknuð út samkvæmt gjaldskrá þann 1. september 2018 en til samanburðar eru gjöld frá sama tíma árin 2017 og 2016. Árlegir

útreikningar Orkustofnunar eru nú til frá árinu 2013.

Lægsta mögulega verðið er hæst hjá Orkubúi Vestfjarða

Þegar skoðaður er heildarorkukostnaður miðað við lægsta mögulega verð frá öllum veitum 2018 eru íbúar í dreifbýli á veitusvæði Orkubús Vestfjarða að borga mest. Er þá miðað við íbúa sem ekki njóta hitaveitu.

Notendur í dreifbýli á veitusvæði RARIK án hitaveitu og hjá Veitum ohf. voru í svipaðri stöðu á síðasta ári og viðskiptavinir OV.

Hafa ber í huga að þarna er verið

að miða við lægstu verðtaxta svo kostnaður heimila getur í sumum tilfellum verið mun hærri. Þannig er heildarorkukostnaður í dreifbýli þegar miðað er við algengasta verð nokkru hærri hjá RARIK en Orkubúi Vestfjarða. eða 324.967 krónur á móti 315.550 krónum.

Lægst á Seltjarnarnesi

Ef horft er til lægsta mögulega verðs heildarorkukostnaðar þá er hann, líkt og undanfarin ár, hæstur í dreifbýli á orkuveitusvæði Orkubús Vestfjarða nú kr. 315.179, eða 1,5% hærri en árið 2017. Miðað við þá staði sem nú er horft til er

heildarorkukostnaðurinn lægstur á Seltjarnarnesi, kr. 138.557. Munurinn er 176.622 krónur og þurfa Vestfirðingar því að greiða rúmlega 227% herra orkuverð en Seltimingar.

Notkun varmadælu bætir stöðuna

Með notkun varmadæla myndi húshitunarkostnaður, þar sem nú er bein rafhitun, lækka að jafnaði um 50%. Þeir sem eru með beina rafhitun í sínu íbúðarhúsnæði geta sótt um eingreiðslu (styrk) til Orkustofnunar til að setja upp varmadælu.

/HKr./MPÞ
– Sjá nánar á bls 2

FRÉTTIR

Sauðfjárrækt: Opinn fagráðs-fundur 1. mars

Fagráð í sauðfjárrækt stefnir á að halda fræðslu- og umræðufundum um ræktunarstarfið í sauðfjárrækt í Bændahöllinni föstudaginn 1. mars.

Fundurinn er hugsaður sem vettvangur til að ræða stefnur og strauma í sauðfjárræktinni, kynna starfsemi fagráðs og kynna niðurstöður úr rannsóknum. Nánari dagskrá veður auglýst þegar nær dregur, en upplagt er fyrir þá sem láta sig þessi mál varða að taka daginn frá. /Fagráð

Hagstofa Íslands: Lækkun vísitölu neysluverðs

Vísitala neysluverðs miðuð við verðlag í janúar 2019 er 462,0 stig og lækkar um 0,41% frá fyrra mánuði. Vísitala neysluverðs án húsnæðis er 394,3 stig og lækkar um 0,73% frá desember 2018.

Síðastliðna tólf mánuði hefur vísitala neysluverðs hækkað um 3,4% en vísitalan án húsnæðis hefur hækkað um 2,6%.

Vísitala neysluverðs samkvæmt útreikningi í janúar 2019, sem er 462,0 stig, gildir til verðtryggingar í mars 2019. Vísitala fyrir eldri fjárskuldbindingar, sem breytast eftir lánskjaravísitölu, er 9.122 stig fyrir mars 2019. /VH

Könnun Gallup um viðhorf erlendra ferðamanna til íslenska lambakjötsins: Rúmlega helmingur erlendra ferðamanna borðar lambakjöt

– 64% eru fremur eða mjög jákvæðir í garð lambakjöts og 38% þekkja einkennismerki Icelandic lamb

Rúmlega helmingur erlendra ferðamanna sem koma til Íslands, eða 54%, hefur neytt íslensks lambakjöts á ferðum sínum um landið einu sinni eða oftar. Þá eru 64% þeirra jákvæðir eða fremur jákvæðir í garð lambakjöts en einungis 2% neikvæðir og 34% taka ekki afstöðu samkvæmt könnun Gallup.

Icelandic lamb hefur á undanförunum árum verið að kynna merki sitt sem einkennir nú um 170 veitingastaði um allt land sem leggja áherslu á lambakjöt á sínum matseðli.

Sífelld fleiri veitingastaðir hafa sýnt áhuga á að hafa þetta merki á áberandi stað til að leggja áherslu á að þar sé boðið upp á íslenskt lambakjöt.

Einnig er vaxandi áhugi meðal verslana um að fá að nota merkið, einkum þeirra sem sérhæfa sig í sölu á kjöti. Var Kjötkompaníið fyrsta sérverslunin til að festa merkið upp á vegg hjá sér.

Sífelld fleiri ferðamenn þekkja

merki Icelandic lamb

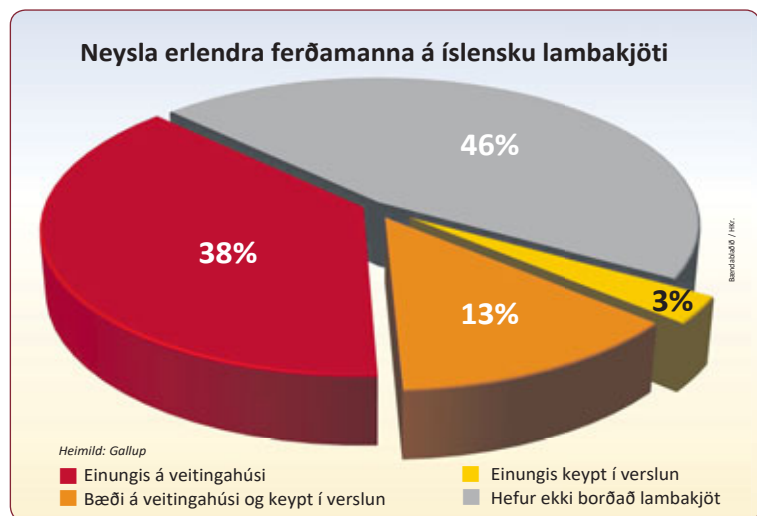
Kannanir Gallup sem gerðar hafa verið frá 2017 sýna að erlendir ferðamenn eru stöðugt að vera meðvitaðri um þetta einkennismerki lambakjötsins hér á landi.

Í könnun Gallup frá 2017 kemur fram að 27% erlendra ferðamanna þekktu til merkis Icelandic lamb í veitingahúsum og verslunum. Í könnun sem gerð var í maí 2018 sögðust 29% þekkja merkið og í könnun í nóvember 2018 voru 38% erlendra ferðamanna meðvituð um tilvist merkisins.

54% hafa borðað lambakjöt

Rúmlega helmingur erlendra ferðamanna sem hingað koma neytir eða bragðar lambakjöt einu sinni eða oftar á ferð sinni um landið. Undanfarin tvö ár hefur þetta hlutfall haldist nokkuð stöðugt.

Þegar ferðamenn voru spurðir um hvort þeir hafi borðað lambakjöt á



veitingahúsum og/eða keypt það í verslunum í dvöl sinni hér á landi svöruðu 54% ferðamanna því játandi árið 2017. Þar af höfðu 40% fengið lambakjöt á veitingahúsum en 10% höfðu keypt það bæði í verslun og á veitingahúsi, en 4% einungis í verslun.

Í maí 2018 svöruðu 49% sömu spurningu játandi. Þar af höfðu 36%

keypt það á veitingahúsum en 13% bæði á veitingahúsum og í verslunum

Í október síðastliðnum voru þeir sem neytt höfðu íslensks lambakjöts 54%. Þar af 38% á veitingahúsum og 13% bæði á veitingahúsum og í verslunum og 3% höfðu neytt lambakjöts sem einungis var keypt í verslun. /HKr

Orkan er dýr í dreifbýlinu

– Algengur kyndingarkostnaður heimila í Vestmannaeyjum er um 150 þúsund króna hærri á ári en á Seltjarnarnesi

Þegar lítið er á orkukostnað heimila þá getur verið ansi dýr reskturinn á landsbyggðinni. Í dreifbýli þar sem kynda þarf hús með rafmagni getur sá kostnaður hæglega verið þrefalt hærri en lægst gerist hjá íbúum á höfuðborgarsvæðinu.

Hæst er algengt verð á raforku til húshitunar hjá HS veitum í Vestmannaeyjum, eða 209.635 krónur á ári. Þar er lægsta mögulega orkuverð til húshitunar hins vegar 142.568 krónur.

Lægst er algengt orkuverð hins vegar frá hitaveitu Seltjarnarness, eða 59.924 krónur á ári, og munar þar nærri 150 þúsund krónum á ári á algengu verði í Vestmannaeyjum.

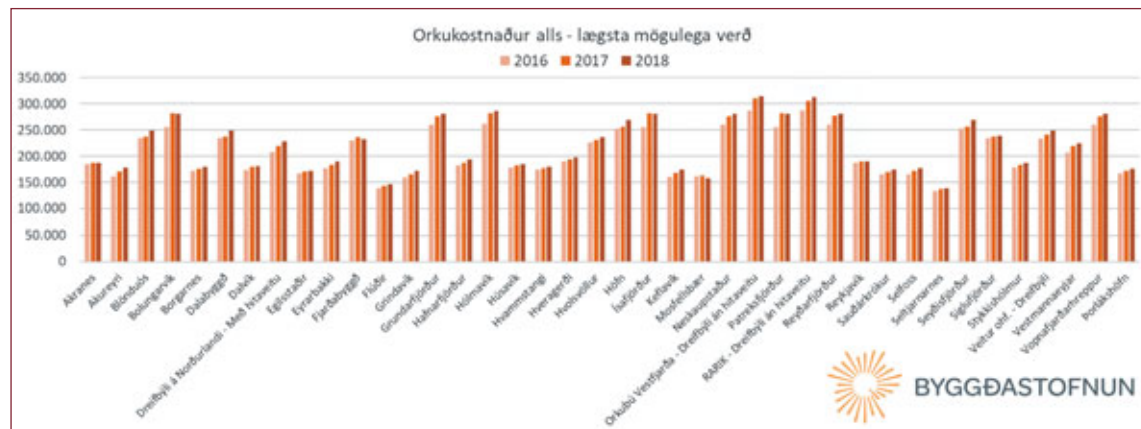
Útreikningar Orkustofnunar

Í skýrslu Bygðastofnunar, sem kom út á bøndadaginn 25. janúar síðastliðinn, um samanburð á orkukostnaði heimila á Íslandi 2018 er miðað við útreikninga sem Orkustofnun gerði fyrir Bygðastofnun á raforku- og húshitunarkostnaði yfir heilt ár.

Miðað var við sams konar fasteign á nokkum stöðum bæði í þéttbýli og dreifbýli. Viðmiðunareignin er einbýlishús, 140 m² að grunnfleti og 350 m³. Þá er miðað við 4.500 kWst í almennri rafmagnsnotkun og 28.400 kilowattstundir (kWst) við húshitun.

Notendur í dreifbýlinu borga meira

Þegar skoðaður er heildarorkukostnaður miðað við lægsta mögulega verð frá öllum veitum 2018 eru íbúar í dreifbýli á veitusvæði Orkubús Vestfjarða að borga mest. Er þá miðað við íbúa



sem ekki njóta hitaveitu. Notendur í dreifbýli á veitusvæði RARIK án hitaveitu og hjá Veitum ohf. voru í svipaðri stöðu á síðasta ári og viðskiptavinir OV. Notendur í dreifbýli á Norðurlandi sem njóta hitaveitu eru lítið betur settir.

Algengasta verð hæst hjá RARIK

Hafa ber í huga að þarna er verið að miða við lægstu verðtaxta svo kostnaður heimila getur í sumum tilfellum verið mun hærri. Þannig er heildarorkukostnaður í dreifbýli þegar miðað er við algengasta verð nokkru hærri hjá RARIK en Orkubúi Vestfjarða, eða 324.967 krónur á móti 315.550 krónum. Þar er það herra verð RARIK fyrir beina rafhitun sem dregur verðið upp. Þar er RARIK að bjóða 204.906 krónur á ári en OV er með 195.449 krónur. Bæði RARIK og Rafveita Reyðarfjarðar eru þar með herra algengasta verð en OV. Þá eru HS veitur með hæsta algengasta verðið fyrir beina rafhitun í Vestmannaeyjum, eða 209.634 krónur. Samt er heildarpakkinn Vestmannaeyinga nærri 100

þúsund krónum lægri yfir árið en hjá RARIK, eða 226.690 krónur.

Í þéttbýliskjörnum er algengasta verðið hæst í Grundarfirði. Neskaupstaður, Vopnafjörður, Hólmavík, Reyðarfjörður, Höfn, Seyðisfjörður, Bolungarvík, Ísafjörður og Patreksfjörður fylgja þar fast á eftir.

Lægsti heildarorkukostnaður er á Seltjarnarnesi, 138 þúsund, en 315 þúsund á Vestfjörðum

Ef horft er til lægsta mögulega verðs heildarorkukostnaðar þá er hann, líkt og undanfarin ár, hæstur í dreifbýli á orkuveitusvæði Orkubús Vestfjarða nú kr. 315.179, eða 1,5% hærri en árið 2017. Miðað við þá staði sem nú er horft til er heildarorkukostnaðurinn lægstur á Seltjarnarnesi kr. 138.557. Munurinn er 176.622 krónur og þurfa Vestfirðingar því að greiða rúmlega 227% herra orkuverð en Seltimingar.

Lægsta raforkuverð á höfuðborgarsvæðinu er 79 þúsund en 120 þúsund hjá OV

Fram kemur í útreikningunum að

lægsta mögulega verð á raforku sem notendum stendur til boða á hverjum stað, með flutnings- og dreifingarkostnaði, fæst á Akranesi, í Mosfellsbæ, á Seltjarnarnesi og í Reykjavík, um 79 þúsund krónur. Í dreifbýli hjá Orkubúi Vestfjarða bætist 52% við verðið í Reykjavík og borga vestfirsku neytendurnir þá 120 þúsund krónur.

Húshitun í dreifbýli á Vestfjörðum 226% hærri en á Seltjarnarnesi

Þegar kemur að húshitunarkostnaði er munurinn öllu meiri. Lægsti húshitunarkostnaðurinn er á Seltjarnarnesi, kr. 59.924. Þá koma Flúðir með kr. 60.492 og Mosfellsbær með kr. 79.804. Með Seltjarnarnesi sem ódýrasta kostinn er munurinn á hæsta og lægsta verði um 226%.

Af þeim stöðum sem skoðaðir voru árið 2017 var lægsti húshitunarkostnaðurinn á Seltjarnarnesi, kr. 55.380, á Flúðum kr. 61.628 og í Grindavík kr. 84.632.

Fyrir ári síðan var lægsta mögulega verð hæst á orkuveitusvæði RARIK í dreifbýli, hjá Orkubúi

Vestfjarða í dreifbýli, á Hólmavík, í Grundarfirði, í Neskaupstað, á Reyðarfirði og í Vopnafjarðarhreppi kr. 191.666. Hefur sá kostnaður hækkað um tæp 2% og er nú kr. 195.134. Þá voru Bolungarvík, Ísafjörður og Patreksfjörður einnig með hæstan kostnað árið 2017, kr. 191.666 en hefur nú lækkað í kr. 189.996.

Notkun varmadælu getur stórlækkað orkukostnað

Með notkun varmadæla myndi húshitunarkostnaður, þar sem nú er bein rafhitun, lækka að jafnaði um 50%. Þeir sem eru með beina rafhitun í sínu íbúðarhúsnæði geta sótt um eingreiðslu (styrk) til Orkustofnunar til að setja upp varmadælu. Íbúar sem fá orkuna frá kyntri hitaveitu eða annarri hitaveitu geta ekki fengið slíkan styrk. Þau svæði sem í þessari greiningu eru með beina rafhitun eru eftirfarandi:

- Bolungarvík
- Grundarfjörður
- Hólmavík
- Höfn
- Ísafjörður
- Neskaupstaður
- Orkubúi Vestfjarða – dreifbýli
- Patreksfjörður
- RARIK – dreifbýli
- Reyðarfjörður
- Seyðisfjörður
- Vopnafjörður

Lækkun á þessum svæðum væri því um kr. 100.000 á heimili á ársgrundvelli. Einnig er íbúðarhúsnæði í Vestmannaeyjum með beina rafhitun. Stendur það til bóta með uppsetningu sjóvarmadælu og því geta einstakir notendur í Vestmannaeyjum ekki sótt um slíkan styrk. /HKr/MP

ÁSAR

ÍSLENSK HEILSÁRSHÚS - SÉRHÖNNUÐ
FYRIR ÍSLENSKAR AÐSTÆÐUR

500.000 kr.
kynningarafsláttur af
fyrstu 5 Ásahúsunum

SPLUNKUNÝTT

Grunnflötur
65 fm

Verð 7.176.000 kr. m/vsk

SPLUNKUNÝTT

Grunnflötur
80 fm

Verð 9.349.000 kr. m/vsk

KLETTAR

HEILSÁRSHÚS

Grunnflötur 65 fm + 35 fm svefnloft
Verð 7.476.000 kr. m/vsk

Grunnflötur 80 fm + 49 fm svefnloft
Verð 9.649.000 kr. m/vsk

EFLA verkfræðistofa á Akureyri sér um tæknilega hönnun á öllum húsunum okkar. Öll hönnun á burðarvirki, festingum og allt efnisval er skv. gildandi byggingarlöggjöf. Húsin uppfylla því að öllu leyti kröfur sem gerðar eru til húsbýgginga hér á landi.



JÖKLAR

Upplifun á Íslandi

ÍSLENSK HÚS - SÉRHÖNNUÐ FYRIR
ÍSLENSKA FERÐAÞJÓNUSTU

Forsniðin einingahús - Fljótleg í uppsetningu



GRUNNHÚS - Verð m/vsk
2.589.600 kr.

JÖKLAR - FLATT ÞAK

Grunnhús
24,3 fm

Einfalt að
stækka



GRUNNHÚS - Verð m/vsk
2.797.600 kr.

JÖKLAR - BURST ÞAK

Grunnhús
24,3 fm

Einfalt að
stækka



GRUNNHÚS - Verð m/vsk
2.797.600 kr.

JÖKLAR - ÍSLENSKU HÚSIN

Grunnhús
24,3 fm

Einfalt að
stækka

Húsin afhendast ósamsett miðað við skilalýsinguna „Tilbúin að utan, fokheld að innan“ Húsin standast 100% íslenska byggingareglugerð.

STYRKUR - HAGKVÆMNI - HÖNNUN

Landshús - Sími 553 1550 - landshus@landshus.is - www.landshus.is



LANDSHÚS



Líf í tún og akra í vor

Vörutegund	N	P	Vatnsl.P	K	Ca	Mg	S	Se	B	Na	Greitt f. 15.3	Greitt f. 15.5	Greiðsludr.
EINGILDUR											Kr.	Kr.	Kr.
LÍF 27	27,0				8,0						55.147	56.945	59.942
LÍF H-N 42+Se	42,0						2,0	0,002			74.877	77.319	81.388
TVÍGILDUR													
LÍF 24-5+Se+Nutrcharge	23,5	2,2	90%		6,4	1,5	2,0	0,002			66.147	68.304	71.899
LÍF 24-13+Se	24,0	5,7	90%		5,0		2,0	0,002			69.033	71.284	75.036
LÍF H-N 35-15+Se	34,6	6,3	90%				2,4	0,002			81.568	84.228	88.661
ÞRÍGILDUR													
LÍF 13-15-18+Bór klórfrír	13,0	6,5	90%	14,9	2,1		7,1		0,22		88.131	91.005	95.795
LÍF 17-15-11+Bór	16,5	6,5	90%	9,1	4,4		2,0		0,22		69.944	72.224	76.026
LÍF 18-11-10+Se	18,0	4,8	90%	8,3	5,3		2,0	0,002			67.350	69.546	73.206
LÍF 19-15-10+Se	19,0	6,5	90%	8,3	3,4		2,0	0,002			72.160	74.513	78.435
LÍF 20-5-12+Se	20,0	2,2	90%	10,0	4,9		2,0	0,002			63.742	65.820	69.284
LÍF 20-6-10+Se Nutrcharge	20,0	2,6	90%	8,3	4,7		2,0	0,002			65.906	68.055	71.637
LÍF 20-10-10	20,0	4,3	90%	8,3	4,3		2,0				66.628	68.801	72.422
LÍF 20-10-10+Se	20,0	4,3	90%	8,3	4,3		2,0	0,002			68.071	70.291	73.990
LÍF 20-12-8+Se	20,0	5,2	90%	6,7	4,0		2,0	0,002			68.552	70.788	74.513
LÍF 20-15-10+Se	19,6	6,5	90%	8,3	4,1			0,002			73.363	75.755	79.742
LÍF 22-3-3 LYSTAUKI	22,0	1,3	90%	2,5	6,7					2,9	59.740	61.688	64.935
LÍF H-N 25-10-10+Se	25,0	4,3	90%	8,3	1,5		2,5	0,002			71.829	74.171	78.075
LÍF 27-6-6+Se	26,6	2,5	90%	4,9			2,3	0,002			69.215	71.472	75.233
Kalkáburður													
LÍF Kornað kalk 39					38,8						35.279	36.430	38.347

Verðlistinn sýnir verð pr. tonn án vsk miðað við gengi bresks punds 18. janúar 2019. Áburðurinn er afgreiddur í 600 kg stórsekkjum. Verðlistinn er birtur með fyrirvara um prentvillur. Lífland áskilur sér rétt til fyrirvaralausra verðbreytinga vegna gengis- og verðþróunar.

FYRIRKOMULAG Á GREIÐSLUM

1. Fyrirframgreitt fyrir 15. mars. 8% afsláttur
2. Greitt f. 15. maí. 5% afsláttur. Greiðsludreifing í boði.
3. Greiðsludreifing eða, greitt fyrir 15. október.
 - 1) Ein vaxtalaus greiðsla með gjalddaga 15. október.
 - 2) Sjö mánaðarlegar, vaxtalausar greiðslur 1. hvers mánaðar frá maí, til og með nóvember.

Hafðu samband við söluráðgjafa okkar í síma 540 1138 eða á aburdur@lifland.is og fáðu nánari upplýsingar um áburðarúrvalið.

NÝJUNGAR

- Þrjár vörutegundir með H-N úrefni sem er húðað með fjölliðuhúð sem tryggir minni uppgufun, útskolun og afnítrun.
- Tvær vörutegundir meðhöndlaðar með Nutrcharge sem eykur nýtanleika fosfórs og minnkar fastbindingu við jarðveg.
- Flestar selenbættar vörutegundir húðaðar með seleni sem tryggir jafna dreifingu.
- Hátt hlutfall kalks í mörgum vörutegundum.



Sala og ráðgjöf
Sími 540 1100

www.lifland.is
lifland@lifland.is

Reykjavík
Lyngháls

Akureyri
Óseyri

Borgarnes
Borgarbraut

Blönduós
Efstubraut

Hvolsvöllur
Ormsvöllur



Dráttarvél Páls Þórðarsonar, bónda á Sauðanesi, í vökinni og búin að tylla hjólunum á botn Svínavatns.

Myndir / Björgunarfélagið Blanda.

Dráttarvél fór niður um ís og bóndinn skreið út um afturrúðuna

— Vélín send í afvötnun og þurrkun

„Mér varð ekki meint af, fékk smávegis vatn ofan í annað stígvélið, annað var það nú ekki,“ segir Páll Þórðarson, bóndi á Sauðanesi, sem lenti í því að missa dráttarvél sem hann ók eftir Svínavatni niður um ísinn.

Páll kveðst áður hafa ekið eftir vatninu nokkrar ferðir og þá verið í lagi með ísinn, en af einhverjum ástæðum hefði hann verið veikari fyrir á þessum stað en annars staðar. „Það var frekar grunnt á þessum slóðum og ég met það ekki svo að ég hafi verið hætt kominn, þetta er bara óhapp sem ég komst óskaddaður frá,“ segir hann. Páll náði að koma sér út um afturrúðuna áður en vélín sökk.

Björgunarsveitin Blanda á Blönduósi var kölluð út og fór vaskur hópur félaga með tæki og tól á staðinn og hóf aðgerðir til að bjarga vélinni upp úr vatninu. Vélín var um það bil 20 metra frá landi og stóð um það bil helmingur hússins upp úr vatninu.

Beltagrafa braut sér leið að vélinni

Brugðið var á það ráð, eftir að aðstæður höfðu verið metnar, að fá lánaða beltagröfu sem er í eigu Steypustöðvar Skagafjarðar ehf. og stóð við Laxárvirkjun. Án hennar hefði aðgerðin tekið mun lengri tíma með keðjusögum og öðrum verkfærum. Beltagrafan braut sér leið í gegnum ísinn að vélinni og var hún að því búnu dregin að landi.

„Þetta fór allt eins vel og það gat farið og er dráttarvélín nú komin inn á verkstæði í afvötnun og þurrkun,“ segir í Facebook-færslu Björgunarsveitarinnar Blöndu.

Páll hefur fengið vélina í hendur á ný en kveðst ekki vita enn um tjón, enn sé óljóst hvort rafkerfið hafi þolað að blotna. /MPÞ



Björgunarsveitarmenn sem komu Páli bónda til aðstoðar.



Björgunarsveitarmenn mættir á svæðið með beltagröfu Steypustöðvar Skagafjarðar ehf.



Björgunaraðgerðir hafnar. Sjá má opin afturrúðuna á dráttarvélinni sem Páll Þórðarson bóndi skreið út um eftir að dráttarvélín fór niður um ísinn.

Á sjálfan bóndadaginn, álpaðist ég til að senda **Birni Ingólfssyni** á Grenivík smá myndskreið þar sem ég var að dreifa viðarkurli undir varphæurnar í eggjabúinu í Sveinbjarnargerði. Lét ég þess enn fremur getið að þrír hana hefðu slæðst með nýjum varphænum sem teknar voru inn í búíð. Þar sem þeirra var engin þörf, þá gista þeir nú hel. Björn var fréttinni feginn og sendi hana til baka háttbundna með sínum smekklega hætti:

*Árni til verka virðist snar,
en válegar eru fréttirnar;
hanana myrðir án miskunnar
en mylur svo undir hænurnar.*

Þær hrynja hringhendurnar úr hugtúni **Ingólfs Ómars Ármannssonar**. Þessi þoravísa er hans:

*Þorri kallinn krenkir jörð,
klökkna fjallastrýtur.
Klæðir hjalla hlíð og skörð
hjúpur mjallahvítur.*

Jóhann Ólafsson orti líka hringhent á sinni tíð:

*Skáldavald og dægradvöl
dýr á spjaldið skráist.
Gegnum alda blíðu og böf,
blóm, sem aldrei máist.*

Þorranum fylgja jafnan nautnir nægar í mat og drykk. Eftir **Sigurð „skurð“ Jóhannsson** er þessi vísa sögd:

*Ögn í staupi ætíð þigg,
ef að mér er gefið.
Ögn ég reyki, ögn ég tygg,
ögn ég tek í nefið.*

Næstu tvær nýársvísur orti **Páll Ólafsson**:

*Undarlega er undir mér
orðið hart á kvöldin,
seld því undirsængin er
í sýslu- og hreppagjöldin.*

*Byrjar stríð með ári enn,
ævin líður svona.
Einhvers bíða allir menn,
óska, kvíða og vona.*

Indíana Albertsdóttir orti næstu tvær vísur, þá búsett á Sauðárkróki:

*Æskan heit af orku og þrá
ærsla þreytir klíðinn.
Hljóður leitar hugur þá
heim í sveitafriðinn.*

*Stundir leiðar löngum á,
lífs er meiddur kalinn,
enn mig seiðir æsku þrá
upp í heiðardalinn.*

Senn líður að skilum á skattframtölum. **Bjarni frá Gröf** kvað þessar tvær stökur:

*Guði skattinn greiða ber
gæfuna þó bresti.
Fyrir lífið fengum vér
feigð í veganesti.*

*Í framtölum að segja satt
sumum þykir mikið,
en greiða heimi hinsta skatt
hafa þeir ekki svikið.*

Höfunda og tildrög næstu vísna hef ég ekki grun um. Vænt væri það að vita:

*Þreyta hvarf og þungi úr fasi,
þegar ég sjónir á þér festi.
Sólskinsveig úr gullnu glasi
gefðu mér í veganesti.*

Og svarvísan:

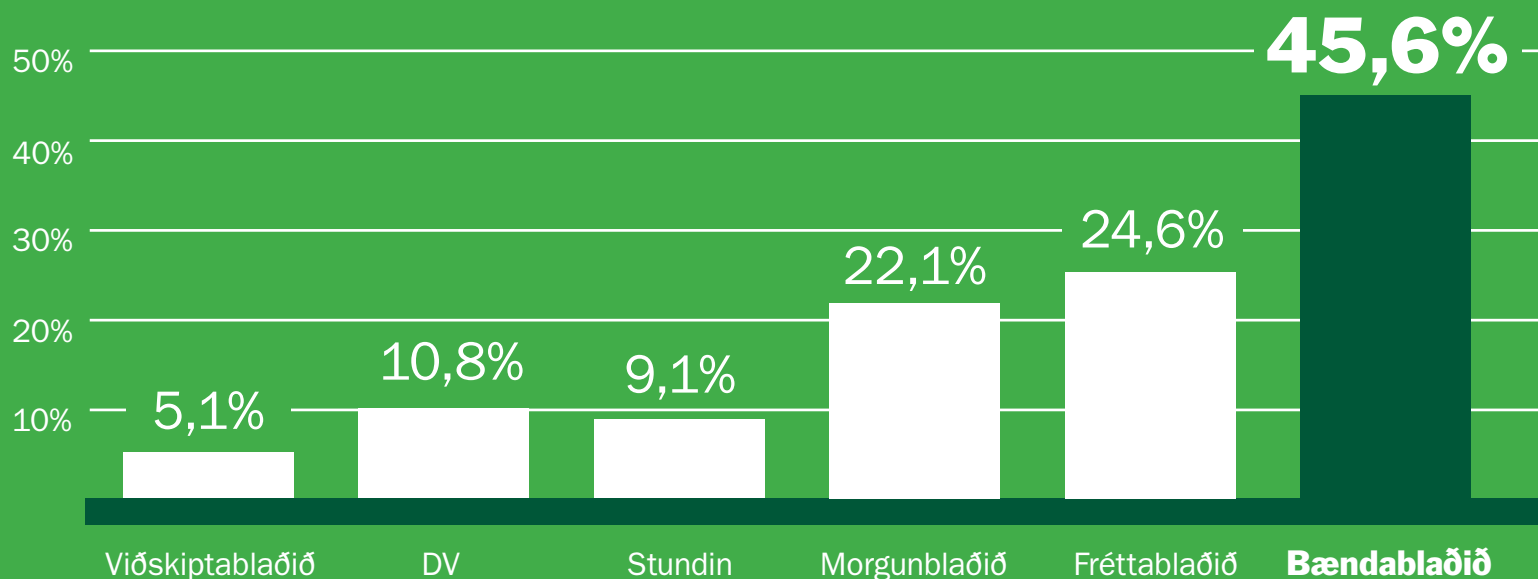
*Þegar ég vinur það þig bljúgur
um blöndu fyrir sjálfan mig,
varst þú býsna dropadrjúgur.
Drottinn góður blessi þig.*

Umsjón:
Árni Geirhjórtur Jónsson
kotabyggð1@gmail.com



Bændablaðið er mest lesna blaðið á landsbyggðinni

Lestur prentmiðla á landsbyggðinni



Lestur Bændablaðsins:

BÆNDABLAÐIÐ ER GEFIÐ ÚT Í 32 ÞÚSUND EINTÖKUM Á TVEGGJA VIKNA FRESTI

45,6%

á landsbyggðinni

20,4%

á höfuðborgarsvæðinu

29,5%

landsmanna lesa Bændablaðið

Bændablaðið

Hvar
auglýsir
þú?



TIL SJÁVAR
OG SVEITA



Lumar þú á lausn? Umsóknarfrestur til 21. febrúar

Til sjávar og sveita er níu vikna viðskiptahraðall sem hefst **28. mars 2019** og fer fram í Reykjavík.

Leitað er að nýjum lausnum sem auka sjálfbæra verðmætasköpun í landbúnaði og sjávarútvegi.

Gríptu tækifærið og sæktu um á www.tilsvavarsveita.is

ICELANDIC
STARTUPS

SJÁVAR
KLASINN

IKEA

Matarauður
Íslands

HB GRANDI

LANDBÚNADAR
KLASINN



Fyrirtækjafræðsla Íslandsbanka

Fræðslufundir um málefni lítilla og meðalstórra fyrirtækja

Á næstu mánuðum heldur Íslandsbanki fræðslufundi um málefni lítilla og meðalstórra fyrirtækja í útibúum bankans um allt land. Á þessum vettvangi gefst einstakt tækifæri til að fræðast um og ræða ýmis hagnýt atriði er varða rekstur og rekstrarumhverfi fyrirtækja á Íslandi.

6. febrúar	Fjármögnun fyrirtækja 12:00-13:00 Húsavík
13. febrúar	Netbanki fyrirtækja 9:00-10:00 Útibú Reykjanesbæ 9:00-10:00 Útibú Selfossi 9:00-10:00 Útibú Akranesi 9:00-10:00 Útibú Vestmannaeyjum
20. febrúar	Fjármögnun fyrirtækja 8:30-9:30 Selfossi
27. febrúar	Fjármögnun fyrirtækja 8:30-9:30 Akranesi 8:30-9:30 Ísafirði

Skráning og dagskrá næstu funda á islandsbanki.is/fyrirtækjafraedsla
Dagskrá er birt með fyrirvara um breytingar.

440 4000

@islandsbanki

islandsbanki.is



Eitt af raðhúsunum sem er í byggingu á Hellu.

Mynd / MHH

Verið að byggja 30 íbúðir á Hellu

Mikill uppgangur er á Hellu um þessar mundir því þar eru um 30 íbúðir í byggingu, auk þess sem búið er að úthluta lóðum undir margar íbúðir í viðbót.

Einnig er verið að byggja töluvert í sveitunum í kringum Hellu sem tilheyrir Rangárþingi ytra. Stór hluti þessara íbúða á Hellu er í raðhúsum og af þeirri gerð sem mest vöntun hefur verið á, þ.e. minni og hagkvæmari einingar. Sveitarfélagið er að fjárfesta í sex nýjum íbúðum í jafnmörgum raðhúsum og eru þær allar komnar af stað. Reiknað er með að fyrstu íbúðirnar verði afhentar fyrir páska,“ segir Ágúst Sigurðsson

sveitarstjóri m.a. í pistli á heimasíðu sveitarfélagsins. /MHH

Bæjarráð Akureyrar: Styður veggjöld

Bæjarráð Akureyrar hefur lýst yfir stuðningi við að kannaðar verði og útfærðar leiðir til að nýta veggjöld sem lið í að hraða uppbyggingu vegakerfis í landinu, stytta vegalengdir, auka umferðaröryggi og fækka slysum. Veggjöld voru til umræðu á fundi bæjarráðs nýverið í tengslum við samgönguáætlanir til næstu ára.

Í bókun frá fundi bæjarráðs Akureyrar kemur fram að umhverfis- og samgöngunefnd Alþingis er hvött til útfæra þær hugmyndir sem fram koma á minnisblaði nefndarinnar frá því í desember og taka þá sérstaklega tillit til jafnræðis á öllum sviðum, ekki síst milli byggða landsins.

Bæjarráð Akureyrar telur að stytting leiða milli Norður- og Austurlands annars vegar og Norðurlands og suðvesturhornans hins vegar séu tilvalin verkefni til að nýta veggjöld til fjármögnunar á löngu tímabærum úrbótum. Bæjarráð fagnar því enn fremur að gera eigi langtímaáætlun um jarðgöng á Íslandi og telur veggjöld við nýframkvæmdir þeirra tilvalda leið til útfærslu. /MPP

Fjarðabyggð: Lokun mótmælt

Bæjarstjórn Fjarðabyggðar hefur harðlega mótmælt þeirri ákvörðun Húsasmíðjunnar að loka verslun sinni á Reyðarfirði.

„Það skýtur skökku við að fyrirtæki eins og Húsasmíðjan sjái sér ekki fært að reka verslun í sveitarfélagi eins og Fjarðabyggð þar sem langstærsti hluti veltu fyrirtækja á Austurlandi verður til,“ segir í bókun bæjarstjórnar.

Einnig segir að það sé sérstök vonbrigði að versluninni verði lokað í ljósi fundar sem haldinn var í lok sumars með stjórnendum Húsasmíðjunnar þar sem fram kom að ekki stæði til að loka versluninni á Reyðarfirði heldur reyna að sækja frekar fram í rekstri hennar.

„Sú mikla þjónustuskerðing sem nú fer fram, í boði stórfyrirtækja á landsvísu, og virðist helst beinast að landsbyggðinni er með öllu ólíðandi og hvetur bæjarstjórn Fjarðabyggðar stofnanir sveitarfélagsins og íbúa alla að beina viðskiptum sínum til fyrirtækja sem hér starfrækja þjónustu í sveitarfélaginu,“ segir í bókun bæjarstjórnar Fjarðabyggðar. /MPP

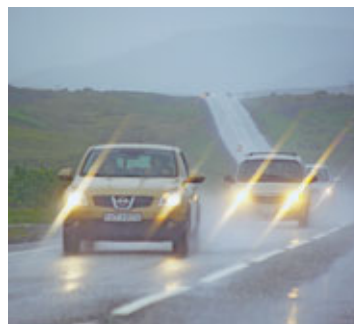
Umferð um Hringveg jókst um tæplega 5% milli ára:

Minni aukning milli ára en undanfarin ár

Mun minni aukning var í umferð um Hringveginn á liðnu ári, 2018, frá fyrra ári heldur en árin þar á undan. Fara þarf aftur til ársins 2013 til að finna minni aukningu á milli ára.

Vegagerðin hefur tekið saman tölur um umferð á Hringvegi á síðastliðnu ári, en aukningin nemur 4,6% frá árinu á undan, 2017.

Umferðin í desembermánuði jókst um 3,4% miðað við sama mánuð árið 2017. Er þá ljóst að umferð hefur aukist í öllum mánuðum ársins fyrir utan febrúar, en þann mánuð var samdráttur upp á 2,6%.



Mest jókst umferðin um Vesturland, eða um 6,4%, en minnst varð aukningin um Norðurland, eða um

1,3%. Mögulega hefur niðurfelling gjaldskyldu í Hvalfjarðargöngum orðið til þess að umferðin hafi aukist þetta mikið á Vesturlandi, umfram aðra landshluta, en næstmest jókst umferðin um Suðurland, um 5,1%.

Alls eru 16 lykilteljarar á Hringvegi sem tölurnar byggjast á. Í heild jókst umferð frá árinu 2017 til 2018 um tæp 5%. Heildaraukning umferðar yfir árið er talsvert minni en árin á undan.

Þó að heildaraukning yfir árið sé talsverð þarf að fara aftur til ársins 2013 til að finna minni aukningu á milli ára. /MPP

Næring+

Millimál í fernu

Næring+ er orku- og próteinríkur næringardrykkur sem hentar vel þeim sem þurfa að þyngjast eða sporna við þyngdartapi.

Næring+ er vítamín- og steinefnabættur. Næring+ hentar einnig þeim sem vilja handhægt orku- og próteinríkt millimál.



+



+



+



+

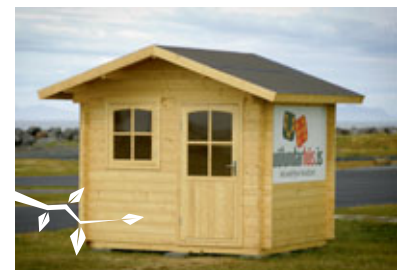


www.volundarhus.is

ERTU BÚIN AÐ TRYGGJA ÞÉR GARÐHÚS EÐA GESTAHÚS

á gamla verðinu og með 10% aukaafslætti?
Gildir meðan birgðir endast

Sjá nánar á heimasíðunni okkar volundarhus.is <http://www.volundarhus.is/Husin-okkar/Gardhus/>




volundarhus.is

Vel valið fyrir húsið þitt

volundarhus.is · Sími 864-2400

VH/18-04



Tilboð - aðeins í febrúar

Tilboð, sett eins og á mynd.

Innifalið:

Steinn, svart granít og 120cm sökkull

Blómarammi, hvít mól og jarðvegsdúkur

Grafskrift og skraut

Kopar: lugt, vasi og 2 fuglar

Uppsetning á N-landi og R-vík

eða frí sending hvert á land sem er

kr 435.000.-

Frír flutningur

Uppsetning á N-landi og höfuðborgarsvæði

Eitt mesta úrval landsins af legsteinum

 **STEINSMIÐJA
AKUREYRAR**

minnimerki.is
sala@minnimerki.is
s: 466 2800 | 899 9370

Siglufjörður:

Fleiri farþegar með skipum

Gert er ráð fyrir að 39 skemmtiferðaskip hafi viðkomu á Siglufirði á þessu ári, frá vori og fram á haust. Fyrsta farþegaskip ársins, Ocean Diamond, kemur til hafnar þann 14. maí en hið síðasta kemur 20. september.

Alls koma 11 farþegaskip til Siglufjarðar á þessu ári og með þeim koma tæplega 8.000 farþegar, 7.925 nákvæmlega. Sami fjöldi skipa kemur nú í sumar og gerði á liðnu sumri en töluverð fjölgun farþega er á milli ára, fleiri stærri skip koma nú í ár miðað við fyrra ár. Þannig eru skipakomur örlítið færri en var í fyrrasumar, 39, sem fyrr segir, á móti 42 í fyrra.

Nýtt farþegaskip, Saga Sapphire, með um 600 farþega innanborðs, bætist í hóp þeirra skipa sem staldra við á Siglufirði í ár. Nokkuð er um að skipin stoppi lengur í höfn en áður en lengsta viðvera verður allt upp í 16 klst. /MBP



Árni Magnússon GK var fyrsti báturinn til að hefja loðnuveiðir til bræðslu hér við land árið 1964.

Mynd / Heiðar Marteinsson

Leiðrétting

Í grein Guðjóns Einarssonar í síðasta Bændablaði um nýttjar hafsins fjallaði hann um sögu loðnuveiða við Ísland. Þar láðist að birta kvót með texta og rétta myndatexta sem fylgdu greininni og sjá má hér undir myndum. Er Guðjón beðinn velvirðingar á þessum mistökum.

Greinin var annars afar áhugaverð og lýsir einkennilegri afstöðu Íslendinga til þessarar fisktegundar lengi vel og kölluðu sjómenn loðnuna jafnvel ódrátt ef hún kom í síldarnætur. Stjórnendur fiskimjòlsverksmiðjanna fusuðu líka og sveiðu yfir loðnunni en útgerðarmenn línubáta tóku henni fagnandi enda þótti hún fyrirtaks beita. Nú er loðnan talin einn mikilvægasti nýtjastofn Íslendinga, enda skapa loðnuafurðir mikinn gjaldeyri í þjóðarbúið. /HKr.



Loðnan, sem Íslendingar hófu ekki að nýta að ráði fyrr en fyrir liðlega 50 árum, skilaði 18 milljónum króna í útflutningsverðmæti á síðasta ári, eða 9,1% af heildarverðmæti sjávarafurða. Mynd / Þorbjörn Víglundsson



Gert er ráð fyrir að tæplega 8.000 farþegar komi með þeim 39 skemmtiferðaskipum sem hafa viðkomu á Siglufirði á komandi sumri. Mynd / Fjallabyggð

Samtök sjávarútvegssveitarfélaga:

Akureyri sækir um aðild

Bæjarráð Akureyrar hefur falið bæjarstjóra að sækja um aðild að Samtökum sjávarútvegssveitarfélaga. Umræða var um stöðu Akureyrarbæjar sem sjávarútvegssveitarfélags á fundi bæjarráðs nýlega sem og hvort sækja ætti um aðild bæjarins að Samtökum sjávarútvegssveitarfélaga.

Gunnar Gíslason, Sjálfstæðisflokkur, hóf umræðuna og reifaði mikilvægi og vægi sjávarútvegs í Akureyrarbæ. Í tillögu sem

hann lagði fram segir að Akureyrarbær hafi verulega hagsmuni af starfsemi fyrirtækja sem starfa í sjávarútvegi og megi ætla að hlutfall heildarlauna af starfsemi sem tengist beint eða óbeint sjávarútvegi á Akureyri sé um 25–30% að minnsta kosti. Hlutfallið sé enn hærra þegar litið sé til Hríseyjar og Grímseyjar. Því hljóti það að þjóna hagsmunum Akureyrarbæjar að vera aðili að Samtökum sjávarútvegssveitarfélaga. /MBP



limtrevirnet.is

Öflugar í samstarfi

-liprar og sterkar iðnaðarhurðir frá Lindab

Gæðahurðirnar frá Lindab hafa sannað yfirburði sína með áratugaendingu við íslenskar aðstæður. Þær fást með og án mótors og henta m.a. vel fyrir blautrymi þar sem ryðfríir fylgihlutir tryggja betri endingu. Allar Lindab-hurðir eru útbúnar klemmivörn og þeim öryggisbúnaði sem reglur segja til um.

Kynntu þér Lindab á limtrevirnet.is eða hjá söludeild í síma 412-5350.



 **Limtrevirnet**

Aðalnúmer: 412 5300 | Söludeild: 412 5350

Aðalskrifstofa - Borgarbraut 74 - 310 Borgarnes
Söluskrifstofa - Lynghálsi 2 - 110 Reykjavík

Netfang - sala@limtrevirnet.is

Bændablaðið

Kemur næst út

14.

febrúar

Smáauglýsingar

56-30-300

Af samningum og stöðu sauðfjárbænda

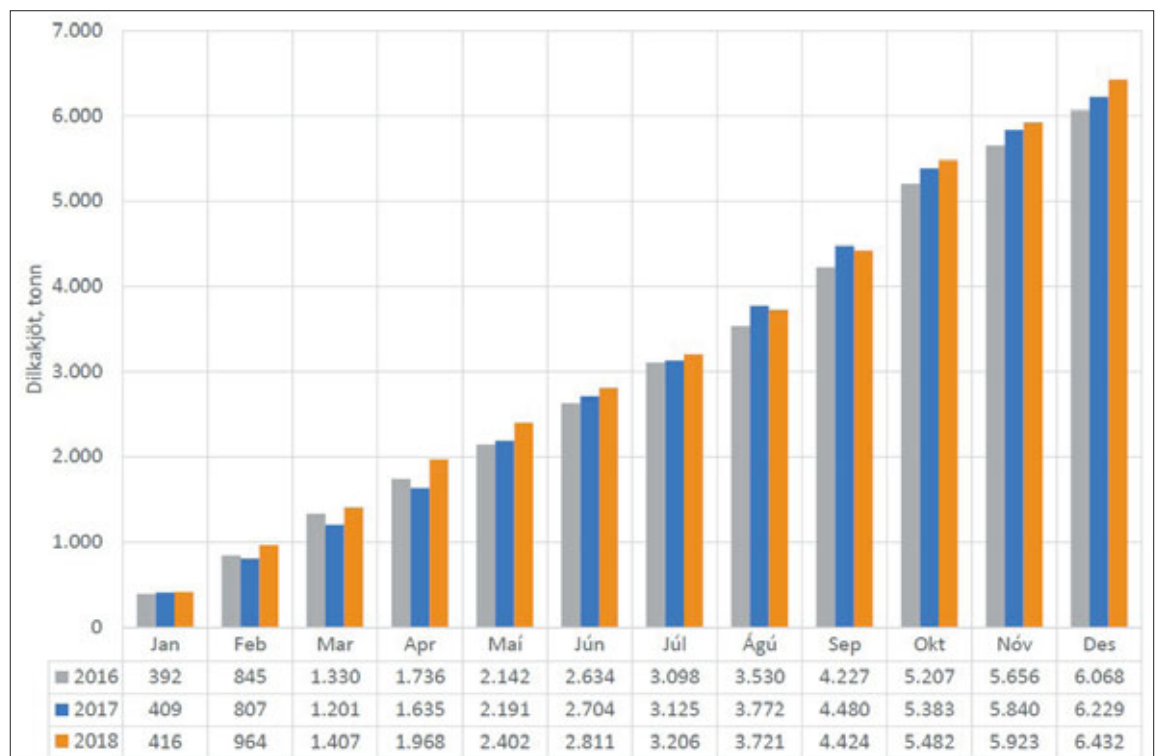
Unnsteinn Snorri Snorrason
framkvæmdastjóri
Landssamtaka sauðfjárbænda
unnsteinn@bondi.is

Fram undan er kosning meðal sauðfjárbænda um endurskoðun á samningi um starfsskilyrði þeirra. Við munum á næstu dögum funda með okkar félagsmönnum og kynna efni samningsins. Haldnir verða sex kynningarfundir dagana 5.–7. febrúar. Við höfum fengið ýmiss konar viðbrögð frá bændum við samningunum. Menn eru enn að meta samninginn og afla sér frekari upplýsinga um ýmsar útfærslur í honum. Okkar félagsmenn munu síðan taka afstöðu til samningsins í rafrænni kosningu sem verður haldin í febrúar.

Það má ekki gleyma því að það er ekkert í þessari endurskoðun sem hefur bein áhrif á afurðaverð. Sú fækkun sem þegar er orðin og á eftir að verða í gegnum aðlögunarsamninga skiptir máli til að skapa jafnvægi milli markaða. Árið 2016 voru hér framleidd 9.300 tonn af lambakjöti og í

haust voru framleidd um 9.000 tonn. Miðað við ásetning haustsins verður framleiðsla á lambakjöti á komandi hausti um 8.500–8.700 tonn. Þessi samdráttur í framleiðslu mun skapa jafnvægi á mörkuðum og stuðla að bættri afkomu bænda.

Sala á dilkakjöti 2018 var ágæt, alls voru seld 6.433 tonn innanlands og er söluaukning milli ára 3,7%. Útflutningur á kindakjöti var 3.797 tonn á síðasta ári, sem er 7,9% samdráttur frá því sem það var árið áður. Veiking krónunnar undir lok árs kom sér vel fyrir útflutninginn og síðan eru erlendir markaðir að þróast í rétta átt. Góð innanlandssala og mikill útflutningur gera það að verkum að um áramót voru birgðir af lambakjöti 4.400 tonn en voru á sama tíma árið áður 5.300 tonn. Það er jákvætt að sjá að við erum að halda okkar markaðshlutdeild á innanlandsmarkaði, það er okkur mjög mikilvægt. Hin vegar er mikil óvissa fram undan á kjötmarkaði á Íslandi í kjölfar aukins innflutnings á kjötafurðum.



Samanburður á uppsafnaðri sölu innanlands á dilkakjöti fyrir árin 2016, 2017 og 2018.

Kynningarfundir um sauðfjársamning FUNDARBOÐ

Landssamtök sauðfjárbænda og Bændasamtök Íslands standa fyrir opnum kynningarfundum um endurskoðun á samningi um starfsskilyrði sauðfjárræktarinnar.

Þriðjudaginn, 5. febrúar

Kl. 13.00 – Félagsheimilið Árblik, Miðdölum
Kl. 20.30 – Félagsheimilið Heimaland, V-Eyjafjöllum

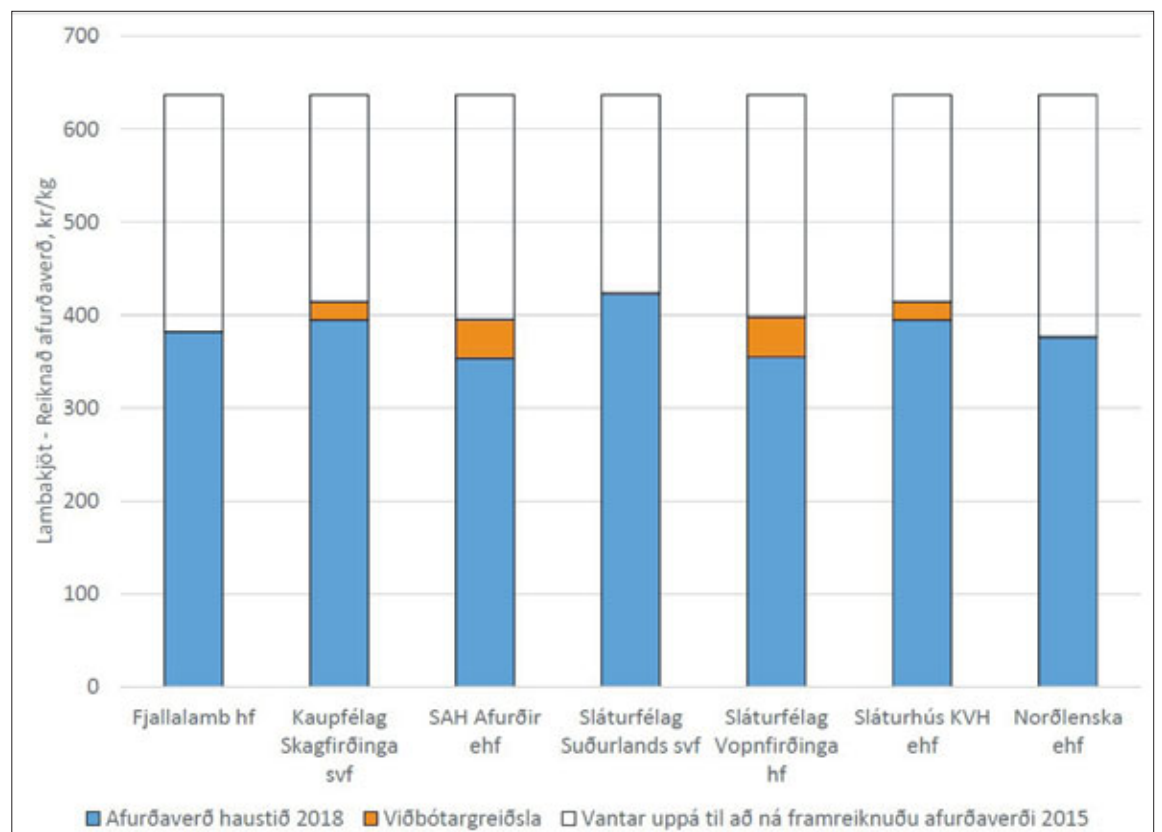
Miðvikudaginn, 6. febrúar

Kl. 13.00 – Félagsheimilið Holti á Mýrum
Kl. 20.30 – Hótel Valaskjálfr, Egilsstöðum

Fimmtudaginn, 7. febrúar

Kl. 13.00 – Félagsheimilið Ljósveitningabúð í Kinn
Kl. 20.30 – Félagsheimilið Blönduósi


Landssamtök sauðfjárbænda

BÆNDASAMTÖK ÍSLANDS


Reiknað meðalverð sláturleyfishafa árið 2018 með viðbótargreiðslum samkvæmt útreikningum Landssamtaka sauðfjárbænda.

Það er ánægjulegt að nú hafa fjórir sláturleyfishafar tilkynnt greiðslu á uppþót á afurðaverð haustsins 2018. Ég hef trú á því að við séum farin að spyrna okkur upp frá botninum, nú er bara spurning hvað það gerist hratt.

KS og SKVH ehf. hækkuðu afurðaverð á lambakjöti um 6,04% á innlegg í september og október og 10% á innlegg í ágúst frá áður auglýstu verði. Eftir hækkan er reiknað meðalverð KS og SKVH ehf. 419 kr/kg.

SAH afurðir ehf. hækkuðu afurðaverð á dilkakjöti um 12% frá áður auglýstu verði. Eftir þessa hækkan er reiknað meðalverð SAH afurða ehf. 395 kr/kg.

Sláturfélag Vopnafjarðar greiddi 45 kr/kg álag á allt innlagt lambakjöt frá áður auglýstu verði. Eftir hækkan er reiknað meðalverð SV 400 kr/kg.

Haustið 2018 var meðal afurðaverð yfir allt landið 387 kr/kg. Eftir þessar hækkanir er reiknað meðalverð komið upp í 405 kr/kg. Afurðaverð hefur þannig hækkað um 4,7% frá því sem það var með uppþótum haustið 2017. Reiknað meðalverð haustið 2015 var 637 kr/kg (framreiknað út frá vísitölu neysluverðs). Afurðaverð þarf því að hækka um 57% til að ná því verði.



Fé á fjalli.

Mynd / HKr.

Það er auðvitað jákvætt að sjá afurðaverð hækka og fyrirheit um að aðstæður á mörkuðum séu að þróast í rétta átt gefur tilefni til bjartsýni. Hins vegar þarf enn verulega hækkan afurðaverðs til að ná aftur því verði sem hér var verið að borga áður en afurðaverð hrundi. Samanburður við nágrannalöndin er okkur ekki sérlega hagfelldur. Franskir bændur fá t.d. um þessar mundir 914 kr/kg frá sinni afurðastöð og meira að segja bændur í Rúmeníu fá greitt

hærra afurðaverð en á Íslandi.

Staða margra bænda er þannig að menn eru ekki að biðja um launahækkan fyrir sín störf, eins og aðrar starfsstéttir landsins þessa dagana, heldur frekar að þeir fái greidd einhver laun fyrir sín störf. Þetta er veruleiki sauðfjárbænda á Íslandi í dag. Í endurskoðuðum samningi er að finna mikilvæg verkfæri sem munu m.a. hjálpa okkur að tryggja jafnvægi á mörkuðum og þar með stuðla að bættri afkomu sauðfjárbænda.

Gluggar og hurðir fyrir íslenskar aðstæður

Í yfir 20 ár hefur Viking Window AS selt tréglugga og hurðir á Íslandi



Viking
VIKING WINDOW AS

Gluggar og hurðir með eða án álkapu, allir RAL litir í boði að innan og utaverðu Afhendist glerjád og tilbúið til uppsetningar Afgreiðslutími 5-8 vikur Sjá nánar á: viking.ee

Nánari upplýsingar gefur Ólafur í síma 480 0009

Aflvélar ehf. • Vesturhrauni 3 • 210 Garðabær
Sími: 480 0000 • aflvelar.is • sala@aflvelar.is



Pú nýtur góðs gengis

VÉLFANG

Kverneland

AFMÆLIS
AFSLÁTTUR



FRUM - www.frum.is

- Í tilefni af 140 ára afmæli Kverneland bjóðum við frábært tilboð á völdum Kverneland plógum.
- Sérbúnir plógar hlaðnir helstu nýjungum – Opín moldverpi – knock on oddar – hálmköfur.
- Allir plógar afhentir samsettir á afgreiðslustað flutningsaðila í þinni heimabyggð.
- Til afhendingar nú þegar. Tilboðið gildir meðan birgðir endast. Sérpantanir í boði.

Verðdæmi Kverneland AD 5 skeri. Lokuð moldverpi no. 28	2,149,000 kr. verð án vsk
Verðdæmi Kverneland AD 5 skeri. Opín moldverpi no. 30	2,269,000 kr. verð án vsk
Verðdæmi Kverneland 150S 4 skeri Variomat. Opín moldverpi	3,280,000 kr. verð án vsk
Verðdæmi Kverneland 150S 5 skeri Variomat. Opín moldverpi	3,960,000 kr. verð án vsk

Hafið samband við sölumenn Vélfangs og kynnið ykkur markvissar uppfærslur á búnaði Kverneland plóga.

Bændur – verktafar – búnaðarfélag. Nýtið ykkur þetta einstaka tækifæri. Nánari upplýsingar veita sölumenn Vélfangs Reykjavík og Akureyri

VÉLFANG VERKIN TALA

Gylfaflöt 32 • 112 Reykjavík • Sími 580 8200 • www.velfang.is • Frostagata 2a • 600 Akureyri

BÆNDUR ATHUGIÐ

Framleiðnisjóður landbúnaðarins kallar eftir umsóknum 2019

Framleiðnisjóður landbúnaðarins er leiðandi stuðningsaðili við þróunar- og nýsköpunarstarf landbúnaðarins og kallar nú eftir umsóknum um styrki til verkefna á sviði nýsköpunar og þróunar á bújörðum á vegum bænda (B flokkur).

Forgangs njóta þau verkefni sem fela í sér verulega nýbreytni, sem líkleg eru til að leiða af sér umtalsverða atvinnusköpun og þar sem stuðningur sjóðsins hefur verulega þýðingu.

Umsóknum skal skilað á sérstökum umsóknareyðublöðum sem er að finna á heimasíðu sjóðsins, www.fl.is.

Mikilvægt er að vanda til gerðar umsókna og gera grein fyrir öllum efnisatriðum sem farið er fram á í umsóknareyðublöðunum. Sjóðurinn leggur ríka áherslu á að vanda skuli til gerðar fylgigagna umsókna, s.s. stofnkostnaðar- og rekstraráætlanu.

Umsóknafrestur er til 7. febrúar 2019 (póststimpill gildir).

Umsóknum skal skilað til *Framleiðnisjóðs landbúnaðarins*, Hvanneyrargötu 3, 311 Borgarnes. Nánari upplýsingar eru veittar á skrifstofu sjóðsins. Sími 430-4300 / netfang fl@fl.is.



Framleiðnisjóður landbúnaðarins
Hvanneyrargötu 3, 311 Borgarnesi
Sími 430-4300

Bændablaðið
á bbl.is og líka á Facebook

Bændur standa saman

Aðild að Bændasamtökunum borgar sig

Meginverkefni BÍ er að gæta hagsmuna stéttarinnar. Félagsleg samstaða er dýrmæt og öflug starfsemi samtakanna eykur slagkraft bænda. Með aðild að BÍ njóta félagsmenn ýmissa réttinda.

Þinn ávinningur:

- BÍ vinna að þínum hagsmunum og eru málsvari stéttarinnar
- Allt að 30% afsláttur af forritum BÍ
- Réttur til að taka þátt í atkvæðagreiðslum og könnunum á vegum samtakanna
- Aðgangur að starfsmenntasjóði og velferðarsjóði
- Ráðgjöf um réttindi og um málefni sem snerta bændur
- Bændaafláttur á Hótel Sögu og orlofsíbúð á höfuðborgarsvæðinu

Upplýsingar um félagsaðild

Sími 563-0300
Netfang bondi@bondi.is
www.bondi.is

Fulltrúar í þjónustuveri BÍ svara fyrirspurnum í síma 563-0300 og í netfangið bondi@bondi.is. Á bondi.is er hægt að skrá sig í samtökin.

BÆNDASAMTÖK ÍSLANDS



Fylgstu með bændum á
Baendasamtök

Eignatorg kynnir:

Fasteignir hrossaræktarbúsins á Varmalæk

Fasteignirnar samanstanda af nýlegri, glæsilegri 1.080 fm reiðhöll og riflega 700 hektara beiti- og ræktarlandi. Til greina kemur að selja hross úr ræktun búsins með að einhverju eða öllu leiti.

Eignin samanstendur af *Bjarmalandi*, landnr. 146148, sem er u.þ.b. 4,5 hektara lóð ásamt reiðhöll og *Brekkukoti*, landnr. 146155 sem er 700 hektara land ásamt skemmu. Jörðin stendur í ca. 8 km. fjarlægð frá Varmahlíð. Ljósleiðari er kominn inn í reiðhöll og tengdur. Þriggja fasa rafmagn og hitaveita.

Eignin býður upp á margs konar starfsemi sem getur gefið af sér mjög góða tekjumöguleika, s.s. tamningar, reiðnámskeið og reiðkennslu, hestasýningar sem hafa verið haldnar á undanförunum árum og notið vinsælda og hestaferðir þar sem mjög skemmtilegar reiðleiðir eru um næsta nágrenni reiðhallarinnar.

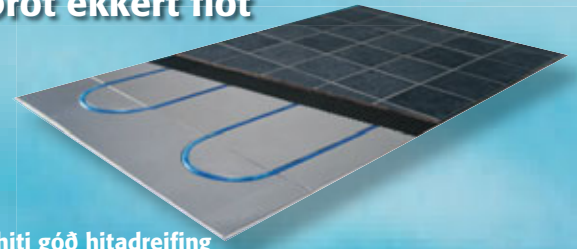
Einnig kemur til greina að selja eingöngu reiðhöllina ásamt tilheyrandi lóð. Byggingin getur hentað fyrir margs konar starfsemi og auðvelt er að innrétta húsið á marga mismunandi vegu.



Allar nánari upplýsingar veitir Björgvin Guðjónsson löggiltur fasteignasali í síma 510-3500/615-1020 eða bjorgvin@eignatorg.is

Gólfhitakerfi

Ekkert brot ekkert flot



- Þægilegur hiti góð hitadreifing
- Hitasveiflur / Stuttur svörunartími
- Aðeins 12mm þykkar hitadreifiplötur
- Fljótlegt að leggja
- Ekkert brot ekkert flot
- Dreifiplötur límðar beint á gólfíð
- Gólfefni lagt beint á dreifiplötur (flisar, parket)
- Hentar vel í eldra húsnæði jafnt sem ný hús og sumarhús
- Flooré gólfhitakerfi er einfalt, fljótlegt og þægilegt

Skemmuvegur 10 (blá gata) 200 Kópavogur
Sími 567 1330 Fax 567 1345 www.hringas.is



Hringas ehf.

Er þér kalt?



KH Vinnufót • Nethv 2a • 110 Reykjavík • Sími: 577 1000 • info@khvinnufot.is • www.khvinnufot.is

Gjafagrindur spara hey

Íslensk framleiðsla



VIG

Vélsmiðja Ingvars Guðna

vig@vig.is

s:486 1810

ÍSTEKA

SELDU HRYSSUR TIL LÍFS

Hrossabændur óska eftir hryssum

Mega vera þriggja til fimmtán vetra

Hækkað verð!

Greiðum 30.000 kr. án vsk. fyrir hryssuna.

Sækjum frítt á Suður-, Vestur- og Norðurland.

Upplýsingar: hryssa@isteka.com eða í síma 581 4138.

Geymið auglýsinguna!

Hryssur eru greiddar eftir reikningi og eftir umskráningu í WorldFeng.

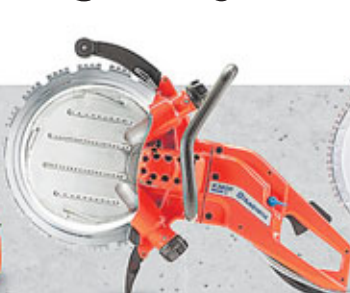
Husqvarna – Steinsagir, kjarnaborvélar, gólf- og vegsagir



HUSQVARNA
FS 400 LV
Sögunardýpt 16,5 sm



HUSQVARNA
K 770
Sögunardýpt 12,5 sm



HUSQVARNA
K 3600 MK II
Sögunardýpt 27 sm



HUSQVARNA
K 2500
Sögunardýpt 14,5 sm



HUSQVARNA
DM 230



HUSQVARNA
Steinsagarblöð
og kjarnaborar



ALLT FYRIR ATVINNUMANNINN

MHG Verzlun ehf | Víkurhvarf 8 | 203 Kópavogi | Sími 544-4656 | www.mhg.is

Milliliðalaus viðskipti með mat: Hver er reynslan af REKO?

Tuttugu áhugasamir einstaklingar og söluaðilar í REKO-hringjum komu til samráðsfundar á netinu og í Bændahöllinni í síðustu viku. Á fundinum var farið yfir skipulag á sölu í gegnum Facebook-síður sem tengja matvælaframleiðendur beint við kaupendur.

Fyrirkomulagið er þannig að kaupendur panta vörur sem eru í boði og þær eru síðan afhentar á fyrirfram gefnum tíma í þéttbýlinu. Nokkrir REKO-hringir eru starfandi á Íslandi, nánar tiltekið á Vesturlandi, Suðurlandi, Austurlandi, sunnanverðum Vestfjörðum og á Norðurlandi. REKO er alþjóðlegt heiti yfir söluframseldar vörur á einum stað og matarsóun er ekki fyrir hendi. Þá er salan talin jákvæð fyrir ímynd bændu og mikill áhugi og velvild sé gagnvart REKO hjá kaupendum.

Framlegðin góð

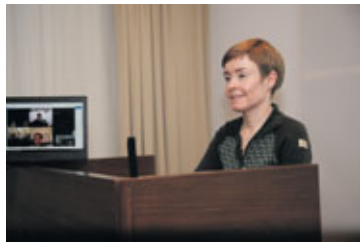
Á fundinum var rætt um reynsluna af REKO-hringjunum hingað til. Gerð var svokölluð SVÖT-greining á stöðunni þar sem farið var yfir styrkleika, veikleika, ógnanir og tækifæri í REKO-hugmyndafræðinni. Hópurinn var á einu máli um að framlegð af vörusölu væri góð og bein samskipti við kaupendur væru jákvæð. Tímahagræði felst í því að afhenda fyrirframseldar vörur á einum stað og matarsóun er ekki fyrir hendi. Þá er salan talin jákvæð fyrir ímynd bændu og mikill áhugi og velvild sé gagnvart REKO hjá kaupendum.

Veðrið hefur áhrif

Veikleikarnir eru nokkrir og nefnt var að veðurfar á afhendingardegi hefði sitt að segja. Aðstæður væru misjafnar og óaðlaðandi að afhenda



Hlédis Sveinsdóttir hélt utan um SVÖT-greiningu. Myndir / TB



Oddný Anna Björnsdóttir stýrði fundi.

vörurnar á bílastæðum eins og gert hefur verið í nokkrum REKO-hringjum. Í því tilliti er líklegt að þróunin verði sú að vörur verði afhentar inni við en á Selfossi eru vörur t.d. afhentar í húsnæði Jötunn Véla. Þær ógnanir sem stéðja að REKO mátu fundargestir helst vera að fólk gæfist upp, veðrið fældi frá og flækjustig væri of hátt. Almennt var þó umræðan á fundinum mjög jákvæð og hópurinn telur ótal tækifæri fram undan. Söluaðilar geti aukið sína markaðshlutdeild verulega, kynna mætti REKO víðar og samnýta ferðir úr sveitinni á afhendingarstað. Þá var jafnframt rætt um tíðni REKO-afhendinga og var talið að mánaðarleg sala væri hentugt fyrirkomulag.

Nánari upplýsingar um afhendingar REKO má finna á Facebook-síðum undir merkjum REKO. /TB



Arnheiður Hjörleifsdóttir, bóndi á Bjarteyjarsandi, er í hópi frumkvöðla sem hafa tileinkað sér REKO-hugmyndafræðina við sölu á sínum vörum.

Fáðu heyrnartæki til prufu



Um árabil hefur Heyrnartækni veitt þjónustu víðs vegar um landið. Við bjóðum upp á mikið úrval vandaðra heyrnartækja í ólíkum verðflokkum. Kannaðu hvenær Árni Hafstað heyrnarfræðingur verður næst í nágrenni við þig.



Akureyri | Akranes | Borgarnes | Egilsstaðir | Húsavík | Ísafjörður | Neskaupstaður
Reykjanesbær | Sauðárkrúkur | Selfoss | Vestmannaeyjar

Bókaðu tíma í heyrnarmælingu í síma 568 6880



Heyrnartækni | Glæsibæ | Álftheimum 74 | 104 Reykjavík | Landsbyggðþjónusta | Sími 568 6880 | www.heyrnartaekni.is

Sandblástur - Glerblástur - Sodablástur

Blástur og málun

Gerum gamalt eins og nýtt

Rauðhellu 16. 221 Hfj. Sími 696-5756

dlb.is

FJÖLHÆFASTA FJÖLSKYLDA LANDSINS?

MOTION

Glæsilegur og vel útbúinn pallbill með 3.0 lítra, 258 hestafla, V6 disilvél, 580 Nm tugi, sjálfvirkum vélarhitara, bakmyndavél, fjarlægðarskynjara að framan og aftan, regn- og birtuskynjara, Xenon/led aðalljósum og 18" álfelgum.

Volkswagen Amarok
verð frá **8.290.000 kr.**

Hannaður með þarfir iðnaðarmanna að leiðarljósi og með átta þrepa sjálfskiptingu fyrir allar útgáfur. Fjöldi útfærslna á hleðslurými, farþegarymi og aðstoðarkerfi.

Volkswagen Crafter
verð frá **6.270.000 kr.**

Einn vinsælasti atvinnubíll á Íslandi undanfarin ár. Áreiðanlegur, öruggur og fæst í tveimur lengdum, fjórhjóladrifinn og í fjölda útfærslna.

Volkswagen Caddy
verð frá **2.720.000 kr.**

Transporter hefur fylgt kynslóðum af fólki sem hefur þurft á traustum og áreiðanlegum vinnubjark. Fullkomin stöðugleikastýring, spólvörn og sjö þrepa sjálfskipting.

Volkswagen Transporter
verð frá **4.390.000 kr.**

Atvinnubílar

www.volkswagen.is

HEKLA · Laugavegi 170-174 · Reykjavík · sími 590 5000 · hekla.is · umboðsmenn um land allt:
Höldur Akureyri · Bílasala Selfoss · Bílás Akranesi · HEKLA Reykjanesbæ

Samtök ungra bænda vilja innlausnar- markað í mjólkurframleiðslu

Samtök ungra bænda héldu aðalfund sinn á Öngulsstöðum í Eyjafirði á dögunum. Á fundinum var samþykkt stefnumótun samtakanna til næstu fimm ára sem verður kynnt á næstu misserum. Á dagskrá fundarins voru meðal annars ályktanir um afstöðu samtakanna til framleiðslustýringar í sauðfjárrækt og mjólkurframleiðslu.

Vilja áfram framleiðslustýringu í mjólk og fagna tilkomu markaðar með greiðslumark í sauðfé

Fundurinn telur að hagsmunum ungra bænda í mjólkurframleiðslu sé best varið með því að viðhalda framleiðslustýringu í greininni. Vísað var í tilvonandi atkvæðagreiðslu um framtíð kvótakerfis í mjólk og því beint til stjórna Bændasamtakanna og Landssambands kúabænda að ef greiðslumark verði kosið áfram þá verði settur á endurbættur innlausnarmarkaður með útgefnu verði sem yrði tvöfalt afurðaverð. Ungir bændur leggja áherslu á að nýliðar verði áfram í forgangshópi að greiðslumarki.



Stjórn Samtaka ungra bænda. Steinþór Logi Arnarsson, Birgir Örn Hauksson, Jóna Björg Hlökkversdóttir, Þórunn Dís Þórunnardóttir og Guðmundur Bjarnason.

Mynd / SUB

Í ályktun í tengslum við efni endurskoðaðs sauðfjársamnings kemur fram að fundurinn fagni tilkomu markaðar fyrir greiðslumark í sauðfjárrækt. „Það er von samtakanna að fyrirkomulagi markaðsins verði þannig komið fyrir að ungir bændur verði í forgangi á kaupum á greiðslumarki,“ segir jafnframt í ályktuninni.

Jóna Björg áfram formaður

Ný stjórn var kjörin á fundinum

en tveir stjórnarmenn höfðu lokið kjörtímabili sínu, þeir Jóhannes Kristjánsson og Jón Elvar Gunnarsson. Þeim var þakkað gott starf í þágu samtakanna á liðnum árum.

Jóna Björg Hlökkversdóttir er áfram formaður en að öðru leyti skipa stjórn Samtaka ungra bænda þau Guðmundur Bjarnason, varaformaður, Steinþór Logi Arnarsson, gjaldkeri, Þórunn Dís Þórunnardóttir, ritari og Birgir Örn Hauksson, meðstjórnandi.

Styrkir 2019

Fiskræktarsjóður starfar á grundvelli laga nr. 72/2008. Meginhlutverk sjóðsins er að veita lán eða styrki til verkefna sem þjóna þeim markmiðum að efla fiskrækt, bæta veiðiaðstöðu, styðja við rannsóknir í ám og vötnum og auka verðmæti veiði úr þeim. Umsóknarfrestur um lán og styrki úr **Fiskræktarsjóði**, sem koma til greiðslu árið 2019, er til og með 28. febrúar 2019.

Þeir sem fengið hafa styrk úr sjóðnum og sækja aftur um vegna sama verkefnis, skulu skila inn framvinduskýrslu með nýrri umsókn.

Umsóknareyðublöð vegna styrkveitinga úr **Fiskræktarsjóði** má nálgast á www.fiskistofa.is undir lax- og silungsveiði. Þar má einnig nálgast verklagsreglur sjóðsins. Einnig er hægt að hafa samband við Höllu Björk Garðarsdóttur, starfsmann **Fiskistofu**, í síma 569 7900.

Umsóknnum um styrki eða lán úr sjóðnum skal skila til formanns **Fiskræktarsjóðs** á eftirfarandi heimilisfang:

Fiskistofa

v/Fiskræktarsjóðs
Borgum v/Norðurlóð
600 Akureyri



Kálflugudúkar

Við tökum við pöntunum á kálflugudúk til 15. mars n.k.

Garðyrkjubændur athugið!

Við tökum við pöntunum
á kálflugudúk til 15. mars n.k.

Stærðir: 13x100m og 13x200m



Austurvegur 69 - 800 Selfoss // Lónsbakki - 601 Akureyri // Sólvangi 5 - 700 Egilsstaðir
Sími 480 0400 // jotunn@jotunn.is // www.jotunn.is

Fatnaður og skór fyrir fagfólkið

praxis

...Þegar þú vilt þægindi

Mikið úrval af fatnaði sem þolir hátt
hitastig í þvotti, ótrúlega góð efni.



Kíkið á
praxis.is



Mikið úrval
af klossum

Gæða bómullarbolir fyrir dómur
og herra, stuttermá og síðerma,
í mörgum fallegum litum.

**Erum með fatnað og skó
fyrir þá sem gera kröfur**

Bonito ehf. • Praxis • Faxafen 10 • 108 Reykjavík • Sími 568 2870
www.praxis.is • Opió mán. og mió. 13-17, fim. 16-18.



Bændablaðið

Kemur næst út

14. febrúar

Ertu að gleyma þér?

Samkvæmt reglugerð nr 916/2012 skulu
ásetningsmerki vera kominn í við 6 mánaða aldur

**Micro
lambamerki**



Minnum á pöntunarvefinn www.bufe.is



**PLASTIÐJAN BJARG
IÐJULUNDUR**

Iðjulundur – Furuvöllum 1 – 600 Akureyri.
Opið frá kl. 8 - 16 alla virka daga
Sími 414-3780 – pbi@akureyri.is





UTAN ÚR HEIMI

Áhugavert safn af austur-evrópskum og rússneskum munum

Í bænum Marijampole í Litháen er áhugavert bílasafn sem hefur verið hugarfóstur Kestutis Kubilius í 30 ár og hefur hann notað hvern frítíma til að víða að sér, gera við og halda þeim munum sem eru á safninu til hagna.

Hin síðari ár hafa margir vildarvinir gaukað að honum munum og þannig auðveldað honum söfnunina. Það sem ber hæst á safninu er án efa fjöldinn allur af bílum og mótórhjólum þar sem helst má sjá rússnesk og austur-evrópsk áhrif. Kestutis sagði við blaðamann Bændablaðsins á dögnum að hann mælti ekki með slíkri söfnunaráratu við nokkum mann og að hann væri heppinn með það hversu mikinn skilning fjölskylda hans hefur sýnt honum í gegnum tíðina, enda hlaupa vinnustundirnar við safnið á hundruðum klukkustunda. /ehg



Rússnesk Volga, GAZ-21, árgærd 1959.



Mótórhjól fyrir hreyfihamlaða, þýskt Krause Piccolo Trump og 1958-árgærd.

Kestutis Kubilius í bænum Marijampole í Litháen hefur safnað bílum, mótórhjólum, sjónvörpum, útvörpum og alls kyns smærri hlutum í 30 ár.



Rússajeppi frá rússneska hernum, GAZ-69A, 1959-módelið.



Rússneskur gæðingur, Moskvic-407, 1960-árgærdin.

TRYGG
Nósted Kjetting as

Vertu viðbúinn vetrinum
LÉTTAR – STERKAR – TRAUSTAR
SNJÓKEÐJUR

Ný
hönnun

Hafðu samband og kynntu þér
vöruúrvalið og þjónustuna



ÍSFELL

Ísfell ehf, Öseyrarbraut 28
220 Hafnarfjörður, Sími 5200 500
www.isfell.is, isfell@isfell.is

Skortir ríkisvaldið heildarsýn í landbúnaðarmálum?

„Mér hefur oft fundist að það sé lítil eða engin heildarsýn frá hendi ríkisins á hvaða vegferð það er eða hvers vegna það vill styðja við landbúnaðinn. Er greinin látin einhvern veginn velkjast um frá einum skerinu til annars,“ sagði Elvar Eyvindsson varðingmaður í óundirbúnum fyrirspurnatíma á Alþingi, þriðjudaginn 22. janúar.



Elvar Eyvindsson, varðingmaður.
Myndir / Alþingi

Hann beindi fyrirspurn sinni til Katrínar Jakobsdóttur forsætisráðherra og spurði hvort hún gæti tekið undir það með sér að heildarsýn vanti. „Er hún tilbúin til að vinna að því að búa hana til og veita svo þá pólitísku forystu sem þarf til að draga þennan marghöfða þurs ríkisvaldsins að settu marki?“ spurði Elvar.



Katrín Jakobsdóttir forsætisráðherra.

Hann benti á máli sínu til stuðnings ákvarðanir stjórnvalda að leyfa stóraukinn innflutning á búvörum með tilheyrandi ógn við lýðheilsu og búfjárheilsu. „Án mikils fyrirvara og án þess að menn virðist hafa af því miklar áhyggjur, hvað þá tilbúin til að afhafast eitthvað, er opnað fyrir stóraukinn innflutning t.d. á kjöti frá löndum þar sem við vitum að aðhald og varúð er ekki viðhöfð í sama mæli og hér,“ sagði Elvar.

Verðmæti matvælaframleiðslu mun aukast

Katrín sagðist fagna fyrirspurn Elvars og sagði Ísland eiga gríðarleg verðmæti í þeirri matvælaframleiðslu sem hér væri stunduð, hvort sem er í landbúnaði eða sjávarútvegi. „Ég tel að þau verðmæti eigi eftir að aukast enn meir. Af hverju segi ég það? Ég held að loftslagssjónarmið spili þar inn í. Við eigum að velta fyrir okkur hvert er kolefnisspor matvælna sem við flytjum inn í landið og hvernig við getum stuðlað að því að við neytum fremur matvæla með minna kolefnisspor en meira. Þetta tengist auðvitað því sem hæstvurtur þingmaður nefndi um innflutning á matvælum.“

Horfum á matvælaframleiðslu út frá lýðheilsusjónarmiðum

Katrín sagði að það ætti líka að horfa á matvælaframleiðslu út frá sjónarmiðum lýðheilsu. „Við vitum að stóru áhætturnar fram undan þegar kemur að heilbrigðismálum

snúast einmitt um lýðheilsu, lífsstíllssjúkdóma, og hvað við erum að borða og hvernig við erum að haga okkur. Þar eigum við líka gríðarleg verðmæti sem við getum aukið enn frekar með því að efla innlenda matvælaframleiðslu.“

Nýsköpun og menntun í matvælaframleiðslu er mikilvæg

Hún sagðist vilja horfa á matvælastefnu fyrir Ísland, sem sjávarútvegs- og landbúnaðarráðherra vinnur nú að. Katrín nefndi líka að horfa ætti til nýsköpunar í matvælaframleiðslu og gera aukin verðmæti úr frumafurðunum sem við fáum úr innlendum landbúnaði og innlendum sjávarútvegi og nýta þá miklu þekkingu sem við eigum í nýsköpun og rannsóknum til að skapa aukin verðmæti. „Ég vil líka sjá aukna menntun á sviði matvæla því að ég held að við eigum alveg óteljandi tækifæri þegar kemur að því

að byggja upp matvælaframleiðslu á Íslandi og fagna öllum þeim stuðningi sem við fáum við að vinna að því verkefni.“

Eins og í ævintýrinu um Lísu í Undralandi

Elvar kom upp í pontu öðru sinni og lagði enn frekari áherslu á mikilvægi heildarsýnar og að stjórnvöld vissu hvert þau ætluðu og ættu að vinna samkvæmt því. „Mér finnst þetta stundum vera eins og hjá Lísu í Undralandi sem stóð á krossgötum og spurði hvert hún ætti að fara og vissi það ekki sjálf og þar með var alveg sama hvert hún fór. Hættan er sú að við endum bara einhvers staðar. Það er ekki góður endir.“

Forsætisráðherra var fljót til svara. „Ég er nú bara heilluð af þessari síðustu líkingu og vona að ég sé ekki hjartadrottningin eða spaðadrottningin eða hvað það var sem hálsbjó allar aðrar persónur í Lísu í Undralandi, sem var ein af mínum eftirlætissögum sem barn.“

Opinber innkaup og minni matarsóun

Að því sögðu itrekaði Katrín að verið væri að undirbúa stefnumótun í innlendri matvælaframleiðslu. Hún sagði mikilvægt að huga að fleiru en framleiðslunni. „Við þurfum til að mynda að huga að því hve hátt hlutfall þess sem við neytum er innlend matvæli. Ég vil líka nefna stefnu í opinberum innkaupum sem ætlað er að draga úr kolefnisfótspori vegna matvælaneyslu hjá hinu opinbera. Ég vil líka nefna matarsóun. Ég heimsótti ferðapjónustufyrirtæki á Suðurlandi í síðustu viku. Þau hafa dregið úr matarsóun í sínum rekstri um 57% fyrir hvern gest. Þetta er það sem mér finnst frábært, að sjá einkaaðila stiga fram og taka forystuna með svona stefnu. Þetta sýnir mér hvað við eigum mikil tækifæri. Ég nefndi bara nokkra málaflökka hér áðan sem ég taldi að ættu að koma að þessu verkefni en þetta tengist líka atvinnugreinum á bord við ferðapjónustu og tengist byggðamálanum eins og hæstvurtur þingmaður nefndi. Ég held að þetta eigi að vera verkefni okkar á næstunni, ekki síst út af stöðunni í loftslagsmálum,“ sagði Katrín Jakobsdóttir að lokum. /TB



LAUS RÝMI TIL LEIGU Í MIÐJU Á HELLU!

Frábært tækifæri fyrir einyrkja og/eða lítil fyrirtæki til þess að koma sér fyrir á besta stað á Suðurlandi!
Miðja er verslunar- og þjónustukjarni á Helli þar sem í dag eru um 20 fyrirtæki af ýmsum toga.
Á Helli er mikil uppbygging og eru um 30 íbúðir í byggingu þessa dagana.

LAUS RÝMI:

Skrifstofa á 3. hæð	16,5 m²
Skrifstofa á 3. hæð	10,7 m²
Rými á 3. hæð	14,5 m²
Skrifstofa á 2. hæð	20,9 m²
Rými á neðstu hæð	119 m²

Rýmin eru laus strax.

Allar nánari upplýsingar fást hjá Heimi Hafsteinssyni í síma **780 8833** eða á netfanginu **heimir@ry.is**.

100% PALLBÍLL. 100% KRAFTUR.



V6 3.0L TDI



VW Amarok Highline Plus V6 3.0 TDI AT
Vetrarverð **8.650.000**
án vsk. 6.975.000
Aukabúnaður að verðmæti **460.000 kr** fylgir:
• Leður/Alcantara sætisaklæðj
• Læsing á afturdrifi
• Dráttarkrokur



Atvinnubílar

Volkswagen Amarok.

Glæsilegur pallbíll með 3.0 lítra, 258 hestafla, V6 dísilvél og 580 Nm tugi. Hann er með fullkomnu 4Motion fjórhjóladrifi og dráttargetan er 3.500 kg. Búnaður Amarok er einstaklega ríkulegur en Amarok sameinar kosti lúxusjeppa og pallbíls.

www.volkswagen.is

HEKLA · Laugavegi 170-174 · Reykjavík · sími 590 5000 · hekla.is · umboðsmenn um land allt:
Höldur Akureyri · Bílasala Selfoss · Bílas Akranesi · HEKLA Reykjanesbæ

FURÐUVÉLAR & FARARTÆKI



Samsettur Farmall þríburi sem Dewitt Steward frá Bolalusa í Los Angeles í Bandaríkjunum smíðaði. Hann var samsettur úr Farmall af árgerðum 1939 og 1946. Ekki var hann mikið notaður í heyskap heldur ferðaðist eigandinn með hann á sýningar um allar trissur. Hér er hann á tvöföldu að aftan.

Farmall þríburi

Í gegnum tíðina hafa menn tekið upp á ýmsu til að skapa öflugar dráttarvélar án þess þurfa að vera með stærri sprengihreyfla. Þar hafa menn einfaldlega sotið saman tvær eða fleiri vélar sem getur auðvitað skapað vandamál við að samhæfa aflíð út í hjól. Gamli góði Farmallinn er þar engin undantekning.

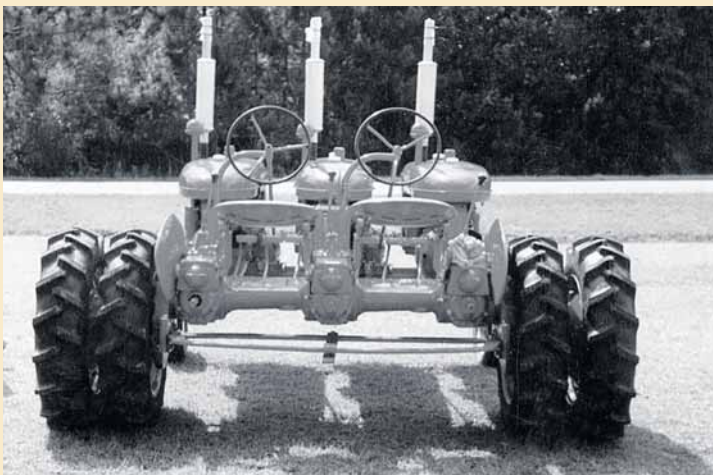
Á síðari árum hafa menn einkum gert þetta sér til gaman fremur en að horfa í notagildið. Í ritinu Farm Show frá 2003 getur m.a. að líta grein sem segir frá þreföldum Farmall sem Dewitt Steward frá Bolalusa í Los Angeles setti saman. Áður hafði Steward smíðað tvöfalda Farmall. Ekki er vítað til að verksmiðjur International Harvester (IH), sem smíðuðu McCormick Farmall, hafi nokkru sinni framleitt slíka gripi. Ekki er þá heldur að finna á yfirliti IH yfir dráttarvélaframleiðsluna frá 1950 til 1970.

Farmall þríburinn var gerður úr þremur uppgerðum Farmall dráttarvéllum frá árunum 1939 og 1946. Samansóðnar vélar voru á fjórum hjólum og 3,5 metrar að breidd. Þennan þríhöfða þurs smíðaði Steward árið 1997 og var síðan að ferðast með hann á milli sýninga árum saman. Upp úr þessu brótti sínu náði hann samningi við Rawling nokkum Williams um að smíða sams konar grip til að sýna á America's Old Iron Museum í Bush í Los Angeles.

Steward er þó ekki sá eini sem



Svona voru girkassarnir settir saman og hægt að kúpla hverri vél út fyrir sig.



dottið hefur í hug að setja saman svona fjölbura, því vítað er af

slíkum Farmall grip sem smíðaður var úr elstu gerðum Farmall sem var á járn hjólum. Þessi samsetta vél er af gerðinni Farmall F-30 árgerð 1936, en Farmall mun fyrst hafa verið kynntur til sögunnar árið 1923.

Við smíði Steward þurfti hann að smíða frá grunni nýjan öxul sem var tengdur við girkassann á miðjuvélinni. Hinar tvær vélar voru svo boltaðar þar utan á með girkössum og öllu saman. Kúplingarnar voru svo samtengdar og ein eldsneytisgjöf var svo fyrir allar vélar. Samt gat hann kúplað miðjuvélinni frá og keyrt á hinum tveim eða keyrt á miðjuvélinni og kúplað hinum tveim frá. Vakti þessi samsetta vél mikla athygli hvar sem hann fór. Steward viðurkennir að þrefaldi Farmallinn hans hafi ekki verið sérlega lipur í keyrslu. /HKr.



Þessi Farmall þríburi var smíðaður upp úr Farmall F-30 árgerð 1936, en um nánari deili á þessari sambygguðu dráttarvél er ekki vítað.



UTAN ÚR HEIMI



Julian Lechner hönnuður er hugmyndasmiður að kaffibollunum sem urðu til eftir nám hans á Ítalíu og þriggja ára þróunarvinnu.

Endurvinnanlegir og ilmandi kaffibollar

Fyrirtækið Kaffeform í Berlín í Þýskalandi hefur kynnt á markað kaffimálið Weducer Cup sem er enginn venjulegur kaffibolli. Hér fara saman hönnun og sjálfbærni en bollinn er framleiddur úr kaffikorg og sérstökum efna-samböndum úr fjölliðum og ekki skemmur fyrir að það ilmar dásamlega af kaffi. Fyrirtækið hlaut Red Dot: Best Design Award í flokki efna og aðferða árið 2018 fyrir hönnun sína.

Kaffeform er ungt fyrirtæki sem leggur áherslu á sjálfbæra hönnun og nýsköpun þar sem hugmyndin er að geta nýtt hráefni sem annars endar í ruslinu og ekkert verður úr. Um 600 billjón pappír- og plastmál eru flutt heimshorna á milli á hverju ári og fæst þeirra eru endurvinnanleg og fara beint í venjulegt heimilissorp. Langflest þessara mála eru ekki búin til úr endurvinnanlegum trefjum eða pappír þannig að tré eru höggvinn niður til að framleiða þau ásamt því að flest málin innihalda einhver plastefni og við framleiðsluna þarf að notast við hráolíu. Þar að auki koma plastlokin á málin sem eru ekki endurvinnanleg.

„Við höfum öll séð þessar sláandi myndir af plastdrasli sem flýtur um heimshöfin og á ströndum og jákvætt er hversu mikið meira þetta er í umræðunni nú en áður og það virðist vera að stjórnálagmenn séu jákvæðir fyrir því að taka á vandanum. Í nokkurn tíma hafa kaffiáhugamenn og hönnuðir verið uppteknir af því að finna hentugan og endurvinnanlegan kaffibolla sem fólk getur tekið með sér þegar það er á ferðinni af kaffihúsum,“ segir



Kaffibollarnir eru léttir, endurvinnanlegir, má setja í uppþvottavél og ilma af kaffi.

hönnuður bollans, Julian Lechner, og bætir við:

„Ég var við nám á Ítalíu og gat ekki hætt að hugsa um að gera eitthvað slíkt sem var algjörlega nýtt. Eftir þriggja ára rannsóknar- og þróunarvinnu varð Kaffeform til úr endurnýttum kaffikorg en hér er ný aðferð notuð til að búa til algjörlega nýja vöru úr gömlu kaffi. Allir bollarnir sem við framleiddum, fyrir espresso, cappuccino og venjulegt kaffi hafa áferð af dökkum harðvið, þeir lykta af kaffi, eru mjög léttir, hægt er að setja þá í uppþvottavél og þeir vara lengi. Þeir virka vel og það er auðvitað adalatriðið. Núna erum við að kanna nýja möguleika á að skipta út plasti sem framleidd er úr jarðefnum með okkar einstöku vistfræðilegu blöndu svo þróunarvinnan er hvergi nærri hætt hjá okkur.“ /ehg



Kaffimálin Weducer Cup frá þýska fyrirtækinu Kaffeform eru búnir til úr kaffikorg og eru 100 prósent endurvinnanlegir.

BÆKUR & MENNING

Góðborgarar grænkerans

– og annarra sem unna góðum borgurum

Hjá mörgum er nú tími yfirbótar og hreinsunar í mataræði eftir óhóf jólahátíðarinnar og áramótanna með tilheyrandi kjóttátsæði.

Fyrir þá sem vilja taka aðeins til í sínu mataræði en samt leyfa sér góðan, hollan og vandaðan borgara án þess að fá samviskubit, gæti matreiðslubókin Góðborgarar eftir Ninu Olsson verið málið, þar sem lögd er áhersla á grænmetisborgara í fjölmörgum gírnilegum tilbrigðum. Það er bókaforlagið Angústúra sem gefur bókina út og Helga Soffía Einarsdóttir þýðir.

Kaflaskipt eftir heimshlutum

Í bókinni er að finna uppskriftir að næringarríkum grænmetisborgurum, brauði, sósum og ýmsu hnoSSgæti. Bókinni er skipt upp í kafla eftir heimshlutum og er í hverjum þeirra að finna einkennandi bragð og keim fyrir hvern þeirra. Nina gefur einnig grunn að góðum grænmetisborgara fyrir þá sem vilja hanna sinn eigin.

Borgarar við allra hæfi

Borgararnir eru fjölbreyttir og gírnilegir og ættu að höfða til þeirra sem borða kjöt eins og hinna sem vilja sneiða hjá því.

Nina Olsson heldur úti vefnum Nourishatelier.com til að deila ástríðu sinni fyrir grænmetisfæði. Hún er fædd og uppalin í Svíþjóð en býr núna í Hollandi. Hún hefur unnið í rúmlega tíu ár á skapandi hátt með mat og hlotið verðlaun sem listrænn stjórnandi, stílisti og hönnuður.

Grillborgari

Svartbaunir / Karamellugljáður laukur / Grillsósa

Grillborgarinn sækir innblástur

**til Rómönsku-Ameríku með svartbaunum og chilipípar.**

Svartbaunir og hrísgrjón gera klattana fastari í sér og það má leika sér með að nota mismunandi krydd. Þið getið prófað ólíkar tegundir af chilipípar, hér nota ég ancho-

pípar. Ancho er þurrkað afbrigði af poblano-píparnum frá Mexíkó. Hann er frekar mildur en veitir akkúrat nógu mikil bit til að gera borgarann áhugaverðan. Berið fram löðrandi í sætri og reyktri appelsínu-grillsósu, með karamellugljáðum lauk og, ef þið viljið gera sérstaklega vel við ykkur, með sneið af hörðum, þroskuðum osti.

Klattanir

- › 300 g svartar baunir úr dós, skolaðar, sigtaðar og stappaðar með gaffli
- › 2 hvítlauksgearar, marðir
- › 200 g sveppir, skornir
- › 2 msk. ólífu- eða jurtaolía
- › ¾ tsk. salt, meira eftir smekk
- › 50 g valhnetur, muldar
- › 100 g panko-raspu eða venjulegur brauðraspur
- › 50 g soðin hýðishrísgrjón
- › 2 msk. næringarger eða rifinn
- › parmesan-ostur

- › 1 msk. sinnep
- › 1 msk. balsamikedik
- › 1 tsk. ancho-chiliduft eða annars konar chili
- › 1 tsk. milt chiliduft
- › ¼ tsk. malaður svartur pípar
- › 4 brauð, skorin til helminga og léttristúð á grillinu

Ofanálaga

- › Appelsínu-grillsósa
- › 4 sneiðar af osti eða vegan-osti
- › Karamellugljáður laukur

Aðferð

1. Hitið ofninn í 220°C. Setjið bókunarpappír í ofnskúffu og setjið í hana baunirnar, hvítlaukinn og sveppina. Úðið olíu og sáldrið salti yfir. Bakið í 20 mínútur, gætið þess að snúa öllu við eftir 10 mínútur. Takið úr ofninum. Stappið hvítlaukinn með gaffli og saxið laukinn smátt. Setjið í stóra skál og blandið restinni af hráefnunum í klattana saman við.
2. Stillið matvinnsluvél á púls og blandið deigið í skómmtum þangað til áferðin er gróf, kornótt og klístruð. Smakkið til og saltið og piprið eftir þörfum. Látið standa í kæli í 15–30 mínútur eða allt að sólarhring undir loki. Ef þið eruð með útigrið skuluð þið stilla það á meðalháan hita.
3. Skiptið deiginu í fernum og mótið fjóra klatta. Salt og pípar eftir smekk. Setjið klattana á grillið í u.þ.b. 2 mínútur á hvorri hlið þangað til þeir eru fallega brúnir, eða grillið lengur ef þið óskið eftir meira grillbragði. Hægt er að steikja klattana á pönnu eða baka þá í 15–20 mínútur í 200°C heitum ofni.
4. Takið klattana af grillinu og setjið þá á brauð með ofanálaga og sósu.

Gerir fjóra borgara. /smh

TANNI TRAVEL
www.tannitravel.is

SUMARFERD TANNA TRAVEL
Sviss 2019
26. maí til 6. júní

Flogið frá Keflavík til München og heim aftur frá Zürich með Icelandair. Gist á þremur stöðum, við Bodensee, í Weggis og í Lugano. Fórum í heimsókn til Ítalíu. Fararstjóri Sveinn Sigurbjarnarson, leiðsögkona Sigurbjörg Árnadóttir.

Allar nánari upplýsingar eru í síma 476-1399 eða á www.tannitravel.is

Umsóknir um styrki vegna vatnsveitna á lögbýlum

Í samræmi við reglugerð um framlög úr Jöfnunarsjóði sveitarfélaga til vatnsveitna á lögbýlum nr. 180/2016 skal umsókn um stuðning skilað inn rafrænt á Bændatorginu eigi síðar en **1. mars 2019**.

Umsóknarfrestur verður ekki framlengdur.

Fylgigögn sem skila þarf með umsókn eru:

- Mat Búnaðarsambands á þörf býlis fyrir framkvæmd.
- Kostnaðar- og framkvæmdaráætlun.
- Sé um byggingu að ræða skulu fylgja teikningar.

Stuðningur fyrir hvern framkvæmd getur að hámarki numið 44% af stofnkostnaði við vatnsveitu til heimilis- og búsparfa.

Bændablaðið

á bbl.is og líka á [Facebook](https://www.facebook.com/bbldi)

HEYRÐU BETUR!

Við sérhæfum okkur í öryggisbúnaði m.a. heyrnarhlífum og samskiptabúnaði. Hugaðu að heyrninni, hún er mikilvæg!
Hafðu samband.
Við veitum þér faglega aðstoð.

65

1954-2019
DYNJANDI
allt fyrir öryggið

Skeifunni 3h II Sími: 588 5080 II dynjandi.is

14,95m²

Glæsileg smáhýsi

Eigum í pöntun þessi glæsilegu smáhýsi sem við afhendum fullbún með gólfefnum, húsgögnum, frágengnu baði og sólpalli. Henta t.d. vel sem lítil ferðapjónustuhús, gestahús, skrifstofa eða viðbótarherbergi í garð.

Tilboðsverð til loka febrúar á fullbúnu húsi kr:

3.210.000

án vsk (3.980.400 m. vsk)*

*Verð miðað við EUR 133

Gerum tilboð í aðrar útfærslur eftir óskum viðskiptavina. Húsin eru ekki byggingarleyfisskyld þar sem þau eru undir 15m² stærð en þau eru byggð í samræmi við og uppfylla íslenskar Byggingarreglugerðir.

JÖTUNN

BYGGINGAR

Austurvegur 69 - 800 Selfoss // Sími 480 0480 // byggingar@jotunn.is // www.jotunn.is

HELSTU NYTJAJURTIR HEIMSINS



Ópíumvalmúi er falleg planta sem á sér langa og skrykkjotta sögu.

Ópíumvalmúi – líkn og dauði

Vilmundur Hansen
vilmundur@bondi.is



Valmúi hefur verið ræktaður í margar aldir og saga plöntunnar er skrykkjött en merkileg. Úr plöntunni er unnið ópíum og ópíumtengd efni sem notuð eru til lækninga úr ópíuminu en einnig sem nautnalyf með skelfiegem afleiðingum. Fræ plöntunnar eru best þekkt hér sem birkifræ á birkirúnstykjum. Auk þess sem valmúaoía er unnin úr fræjunum.

Nánast er ómögulegt að gera sér grein fyrir því hversu mikil ræktun á valmúa er í heiminum. Stór hluti valmúaræktunar til ópíumframleiðslu er ólögleg en sá hluti hennar sem er löglegur er nýttur til lyfjagerðar. Aætluð heimsframleiðsla á ólöglegu ópíum árið 2017 var ríflega tíu þúsund tonn. Mest er framleiðslan í Gullna hálfmánanum í Mið-Asíu og í Gullna þríhyrningnum í Suðaustur-Asíu. Auk þess sem talsvert er framleitt af ópíum í Mexíkó og Kólumbíu.

Ástralía, Tyrkland og Indland eru stærstu framleiðendur löglegs ópíums í heiminum.

Heimsframleiðsla á valmúafræjum í heiminum árið 2016 er áætluð 92,6 tonn. Tékkland var stærsti framleiðandi það ár og framleiddi tæp 28,6 tonn, Tyrkland var í öðru sæti með rúm 18,2 tonn, Spánn framleiddi tæp 13,4 tonn, Ungverjaland rúm 8,9 og Frakkland um 5,8 tonn.

Samkvæmt upplýsingum á vef Hagstofu Íslands voru flutt inn rétt rúm 1,9 tonn af valmúafræjum árið 2017. Mestur var innflutningurinn frá Danmörku, 976 kíló og 363 kíló frá Tékklandi. Einnig er talsvert flutt inn af ópíumtengdum lyfjum í



Valmúi skorinn til ópíumframleiðslu.

lækningaskyni og einnig ólöglega til sölu á svörtum markaði.

Ættkvíslin *Papaver* og draumsóley

Hátt í eitt hundrað tegundir eins-, tví- og fjölærra plantna tilheyra ættkvíslinni *Papaver*. Allar eru þær fremur harðgerðar og finnast á norðurhveli jarðar. Tegundirnar eru misjafnar að hæð og allt frá því að vera um tíu og yfir 100 sentimetrar að hæð og flestar eru þær með hærðan stöngul. Þegar valmúar blómstra fellir blómknúppurinn tvær áberandi blómhlífar. Krónublöðin þunn fjögur til sex, rauð, hvít, bleik, gul og lillablá. Blómið tvíkynja og frævan og frævlarnir eru áberandi. Fræhirsln er brúnn hærður baukur sem inniheldur fjölda fræja sem



Kínverskir ópíumneytendur við upphaf síðustu aldar.

losna auðveldlega eftir að þau hafa náð þroska.

Fulltrúi ættkvíslarinnar í flóru Íslands kallast melasól, *P. radicum*

og er milli 5 og 20 sentímetra há og ber skærgul, hvít og bleik blóm. Hvít og bleik litarafrígröi eru alfríðuð. Eitt af alþýðuheitum plöntunnar er draumsól og sagt er að hún bæti svefn. Garðasól, *P. nudicaule*, er algeng garðplanta hér og finnst einnig sem slæðingur og til í mörgum litum. Plantan er víða erlendis kennd við Ísland, Icelandic Poppy á ensku og Isländischer Mohn á þýsku. Í gördum má einnig finna risasól, eða tyrkjasól, *P. bracteatum*, og risavalmúa, *P. orientale*, sem nær allt að metra á hæð. Auk annarra valmúategunda sem ræktaðar eru til skrauts.

Ópíumvalmúi

Plantan sem ópíum og birkifræ, eða birkens, er unnið úr kallast *P. somniferum* á latínu en ópíumvalmúi á íslensku. Einær og sterkleg planta sem nær um eins metra hæð og með grágræna áferð. Stöngull og blöð grófhærð. Laufblöðin stór flípuð, saxtennt og umvefur blaðhálsinn stöngulinn. Blómin þrjú til tíu sentimetrar í þvermál og krónublöðin yfirleitt hvít eða hvít en einnig bleik, lillablá eða hvít með rauðu í. Aldinið stór hárlaus kúlu- eða hnattlaga baukur, fjórir til níu sentimetrar að hæð og breidd og með kórónu á toppnum. Fjöldi fræja þroskast í baukunum. Í plöntunni allri en aðallega aldinu er hvítur mjólkursafi sem hráópíum er unnið úr.

Svíinn Carl Linnaeus var fyrstur til að lýsa plöntunni í bók sinni *Species Palntarum* sem kom út árið 1753.

Í dag er til fjöldi ræktunarafrígröa og yrkja af ópíumvalmúa sem hvert um sig er notað til sérhæfðrar ræktunar. Valmúi sem ætlaður er til ópíumframleiðslu ber lítið af fræjum og valmúi sem ætlaður er til framleiðslu á fræ inniheldur lítið

LESENDABÁS

Hurðarbaksmenn hetjur handboltans og íþróttanna

Handboltinn færir okkur Íslendingum eina þjóðarsál, gleði og hrifningu. Og hvernig sem það má nú vera þá eigum við landsliðið aftur og aftur sem slær stórhjóðir út. Við Íslendingar erum í fremstu röð og nú í fótbolthanum einnig, á það jafnt við um karla og kvennaliðin. Eða eins og forsetafrúin okkar, hún Dorrit Moussaieff, sagði í hrifningu sinni þegar við unnum silfrið á Ólympíuleikunum í Peking 2008: „Ísland er ekki lítið land. Ísland er stórasta land í heimi.“



Guðni Ágústsson.

Nú er handboltalandsliðið í mikilli endurnýjun og hefur aldrei leikið yngra eins og á HM, þeir voru aðeins 23 ára gamlir að meðaltali. Nú vakti það mikla athygli að Selfyssingar voru margir í liðinu, fjórir talsins, og þar af þrjú þeirra náfrændur, komnir af Hurðarbaksætt. Og enn fremur er spútniklið Selfoss sem Patrekur Jóhannesson þjálfar og leiðir til stórra sigra oft skipað að hálfu strákum af þessari ætt. Haukur Þrastarson sá ungi aðeins sautján ára sem leikstýrði landsliðinu gegn heimsmeisturum Frakka og Teitur Örn Einarsson eru systkinasynir og hinn fráberi Elvar Örn Jónsson náfrændi þeirra og Árni Steinn Steinþórsson markaskorarin snjall sem leikur með Selfoss einnig. Í Selfossliðinu hafa einnig leikið þeir Örn Þrastarson, bróðir Hauks og besti þjálfari hans frá barnsaldri, og svo Rúnar Hjálmarsson frá Langsstöðum sem var leikmaður og fyrirliði liðsins. En þessir sex strákar eiga allir sömu formóðurina, Þuríði Árnadóttir frá Hurðarbaki, hennar maður var Guðmundur Kristinn Gíslason.

Einstök íþróttagen og afreksfólk í keppnisíþróttum

Uppruni þessa fólks er frá Hurðarbaki í Flóa, frá hjónunum Árna Pálssyni og Guðrúnu Sigurðardóttur. Þau eignuðust tólf börn, níu syni og þrjár dætur. Það fór magnað orð af hreysti og dugnaði þessara systkina, þau eru eftirminnileg öllum þeim sem þeim kynntust og fara af þeim héraðs- og þjóðsögur. Keppnisþing þeirra var orðlagt og drengskapur í leik og starfi. Þessi ættarfylgja erfist kynslóð fram af kynslóð og fáar eru jafn vel búnar til íþróttafreka og þetta fólk. Fyrirnefnd Þuríður og Guðmundur eignuðust níu börn og út af þeim hefur sprottið afreksfólk sem bar uppi sígra Héraðssambandsins Skarphéðins og gerir enn.

talinn eitt mesta efni í heiminum, er sonur Þrastar Ingvarssonar og Guðbjargar Bjarnadóttur og Örn Þrastarson einnig sonur þeirra en þau eiga líka dæturnar Hrafnhildi Hönnu og Huldu Dís, báðar í handboltaliði Selfoss og Hrafnhildur Hanna í landsliði kvenna í handbolta og Hulda Dís í unglingsliðinu í handbolta. En Helga Guðmundsdóttir frá Hurðarbaki er móðir Þrastar, og því amma þeirra systkina.

Tvíburabróðir Þrastar er Svanur en þeir voru miklir afreksmenn í

sundi. Í þessari ætt er eitthvað meira afl en gerist og gengur, óvenjulegir hæfileikar á sviði íþróttanna og gæti ég talið margt fólk til viðbótar sem frækið er. Nefni Sævar Þór Gíslason, afburðamann í fótbolta og lykilmann Selfoss um langa hríð. Genin eru góð og auðvitað má ekki gleyma að allir eru líka annarrar ættar, enginn er eingetinn nema Jesús Kristur. Og ég verð að nefna í lokin að Guðbjörg, móðir Hauks og þeirra systkina, er sjálf af magnaðri handboltaætt, sjálf var hún handboltakona og

sunddrottning, átti Íslandsmet. En systkini hennar, þau Sigurjón, Gústaf og Hulda afreksfólk í handbolthanum og öll í landsliðinu. Og Gústi Bjarna á enn Íslandsmet í markaskorun í landsleik, hann skoraði 21 mark af 32 mörkum Íslendinga gegn Kínverjum í sínum heimabæ þá Selfossi 1997. Rammir íþróttahæfileikar í báðum ættum þeirra Guðbjargar og Þrastar. Svo hjálpar auðvitað lýsið, lambakjötið, mjólkinn og skyrið.

Guðni Ágústsson



nettoline
STYRKUR - ENDING - GÆDI

HÁGÆÐA DANSKAR ÞVOTTAHÚSINNRETTINGAR, FATASKÁPAR & RENNIHURÐIR



VIÐ HÖNNUM OG TEIKNUM

ÚRVAL INNRETTINGA

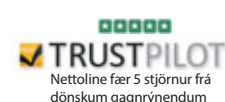
GOTT SKIPULAG

VÖNDUÐ GÆÐAVARA

OPIÐ:
Mán. - fim. kl. 09 til 18
Föstudaga kl. 09 til 17
Laugardagar kl. 09 til 15



Askalind 3 • 201 Kópavogur • Sími: 562 1500 • friform.is



Nettoline fær 5 stjörnur frá dönskum gagnrýnendum

HJÓÐDEYFAR



SAVAGE ARMS



Hljóðeyfar í úrvali fyrir flest caliber Sonic 45 var kosinn besti alhliða hljóðeyfirinn sæmkvæmt prófunum í Evrópu

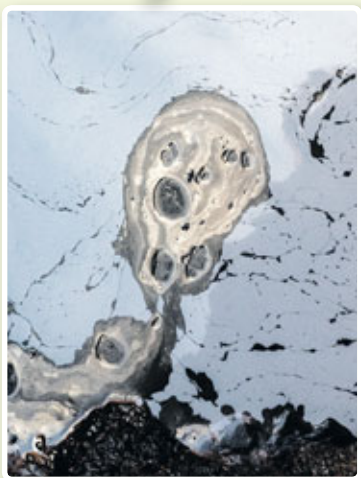


Sérverslun veiðimanna - Laugavegi 178 - sími 551 6770 - www.vesturröst.is

Áskell sýnir í Energia í Smáralind

Laugardaginn 2. febrúar opnar Áskell Þórisson, fyrrum ritstjóri Bændablaðsins, ljósmyndasýningu í veitingastaðnum Energia í Smáralind. Áskell verður með á annan tug mynda sem allar eru tengdar íslenskri náttúru.

Meðfylgjandi mynd tók Áskell í leirhver á Suðurlandi.



Bændablaðið
Smáauglýsingar 56-30-300



UTAN ÚR HEIMI



Mánagull er algeng pottaplanta hér á landi.

Undur erfðatækninnar:

Kanínúmánagull til að hreinsa loftið

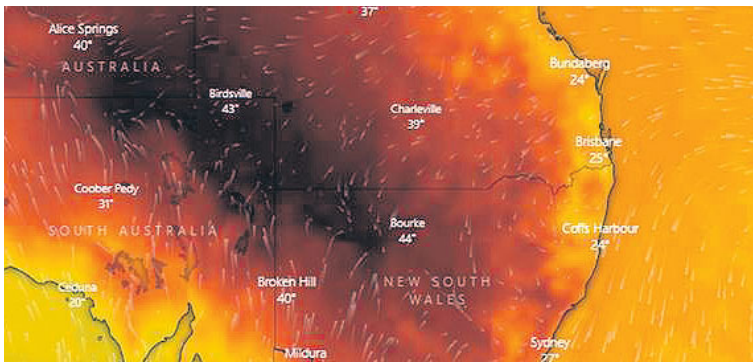
Það hefur lengi verið vitað að pottaplöntur á heimilum hreinsa loftið af alls kyns óæskilegum lofttegundum. Nýverið splæstu erfðafræðingar geni úr kanínu í mánagull til að auka hreinsunargetu plöntunnar.

Ýmsar misæskilegar og mengandi lofttegundir geta borist inn á heimili okkar. Lofttegundirnar geta borist utan að eða átt uppsprettu sína innandyrna vegna eldunar, reykinga, efna sem geymd eru á heimilinu eða

komið frá húsgögnum og munum sem geymdir eru á heimilinu.

Ásamt því að lofta út eru pottaplöntur á heimilum besta leiðin til að hreinsa loftið. Þrátt fyrir að pottaplöntur sé afkastamiklar loftsiur má alltaf gott bæta og gera enn betra.

Erfðafræðingum hefur tekist að splæsa geni, CYP2E1, úr kanínu saman við gen mánagulls og aukið þannig getu plöntunnar til að hreinsa loftið. *NVH*



Vatnsskortur samfara hitabylgju í Ástralíu.

Gríðarlegir hitar í Ástralíu:

Búfé lógað vegna hita

Vegna gríðarlegra hita í Ástralíu hafa yfirvöld gefið leyfi fyrir því að dýrum sem eru aðframtökun af þorsta verði lógað. Hitinn sem víða hefur farið í 50° á Celsíus er svo hárfar að leðurblökur og fuglar hafa döttið af hinnum ofan dauð vegna hans.

Nú þegar hafa 2.500 úlfaldar sem eru með þolnustu dýrum þegar kemur að vatnsskortri verið skotin í vesturlhuta álfunnar. Auk þess er talið að lóga verði fjöldi hrossa, geita og asna sem ekki finna vatn eða bithaga vegna þurrka. *NVH*

Fjöldi villtra og húsdýra hafa fundist við uppboruð vatnsból þar sem hitinn er mestur.

Hitamet í Ástralíu eru slegin ár eftir ár og er ástæðan almenn hlýnun andrúmsloftsins vegna loftslagsbreytinga af völdum sífells aukins magns gróðurhúsalofttegunda á andrúmsloftinu. Spár gera ráð fyrir að hiti í Ástralíu muni halda áfram að vaxa á næstu árum og að hitabylgjurnar komi til með að standa lengur og auka þannig enn á vatnsskort. *NVH*

Undur erfðatækninnar:

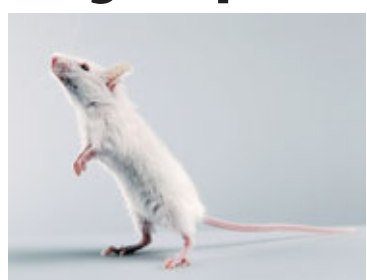
Tvær mömmur, enginn pabbi

Nýlega fæddust heilbrigðir músaungar sem voru afkvæmi tveggja kvenkyns músa og foreldarnir samkynja. Fæðingin bendir til að innan tíðar muni samkynja fólk geta átt saman börn.

Nokkrum dögum síðar fæddust músaungar þar sem báðir foreldrar voru karlkyns en kvenkyns staðgöngumóðir gekk með ungana sem drápuft fljótlega eftir fæðingu.

Talsmaður kínverska teymisins sem gerði tilraunina segir að í raun sé ekkert því til fyrirstöðu að beita sams konar tækni við fólk eftir að tæknin hefur verið rannsökuð betur og fullkomnuð.

Andmælendur tilraunanna segja þær svo sem góðra gjalda verðar og



Nýlega fæddust heilbrigðir músaungar sem voru afkvæmi tveggja kvenkyns músa og foreldarnir samkynja.

auki skilning okkar á möguleikum erfðatækninnar en að tæknin muni aldrei ganga þegar kemur að því að geta börn. *NVH*

Á FAGLEGUM NÓTUM

Þeir sem heimsækja kúabú í Indónesíu taka eftir því að kýrnar eru alltaf mjög hreinar enda þvegnar tvisvar á dag. Hér má auk þess sjá að bóndinn er búinn að finna til brauð til þess að gefa kúnum sínum. *Myndir / SS*

Indónesía – þar sem allt grær

Snorri Sigurðsson

snsig@arlafoods.com



Indónesía er staðsett við miðbaug jarðar, rétt utan meginlands Suðaustur-Asíu. Landið er samsafn af rúmlega 17 þúsund eyjum í Malaja eyjaklasanum og eru íbúar landsins á rúmlega 3 þúsund af þessum eyjum! Landið er gríðarlega stórt og kemur því ekki á óvart að það er fjórða fjölmennasta ríki heims með rúmlega 260 milljónir íbúa. Þó svo að landið sé e.t.v. einna helst þekkt í Evrópu fyrir eyjuna Bali, þá er helsti atvinnuvegur landsins landbúnaður, enda landið einstaklega vel fallið til ræktunar og framleiðslu.

Mjólkurframleiðsla hefur ekki verið stunduð af krafti í landinu undanfarna áratugi, en þar horfir til breytinga eins og víða annars staðar með stóraukinni eftirspurn íbúa landsins eftir mjólkurvörum.

19 sinnum stærra en Ísland

Indónesía er gríðarlega stór og nærri 19 sinnum stærra en Ísland, rétt rúmlega 1,9 milljónir ferkílómetra að stærð. Staðsetning, stærð og lega landsins gerir það að verkum að í landinu er ótrúlega fjölbreytt plöntu- og dýralíf og líkt og önnur lönd sem standa við miðbaug jarðar, er tíðarferið allt öðruvísi í þessum löndum en við erum vön hér á Íslandi.

Dagsbirtu gættir í um 12 tíma allan ársins hring og í raun er ekki til neitt sem við köllum vetur, sumar, vor og haust heldur er þar talað um tvær árstíðir: „rigningartímabilið“ og „ekki rigningartímabil“. Þetta tímabil er misjafnt innan landsins eftir staðsetningu eyjanna og er ekki stöðugt ár frá ári vegna veðurfrírbrigðisins El Niño. Í Indónesíu verður aldrei verulega kalt og raunar aldrei verulega heitt miðað við mörg önnur lönd. Hitaþiggið fer lægst í um 20–22 gráður og sjaldan yfir 30–32 gráður þegar heitast er.

Frjósamur jarðvegur

Flestar eyjar landsins eru með einstaklega frjósama jörð svo þegar saman fara allir þessir eiginleikar sem hér að framan hafa verið taldir upp, er nánast hægt að fullyrða að allt geti gróið í Indónesíu og það allt árið um kring! Þannig upplifði t.d.



Frá móttökustöð mjólkur þar sem mjólkinn er vegin inn og svo kæld niður áður en samvinnufélagið keyrir hana í næstu afurðastöð.



Svona líta mörg farartækin út sem eru notuð við mjólkurflutninga í Indónesíu.



Hér er greinilega mikið að gera í mjólkurflutningunum.

greinarhöfundur það í nóvember sl. að á sama tíma og verið var að uppskera suma hrísgrjónaakra,

voru aðrir bændur að planta út og enn aðrir að fjarlægja illgresi frá hálfspottum hrísgrjónaplöntum!

VÉLABÁSINN

Nýr, stærri og betri SsangYong Rexton

Hjörtur L. Jónsson
liklegur@internet.is



Í byrjun árs frumsýndi Bílabúð Benna nýjan og mikið breyttan SsangYong Rexton, alvöru jeppa sem byggður er á grind og er mikið breyttur frá síðustu árgerð.

Ég hugðist taka smá rúnt á bílnum og bera saman við fyrri árgerðirnar, en bíllinn var svo skemmtilegur að litli rúnturinn endaði í tæpum 300 km.

Lengri, breiðari, kraftmeiri og betur búinn

Fyrst þegar ég prófaði Rexton var vélin 151 hestafli, lengdin 4.300 mm. Næsti bíll var 178 hestöfl og 4.755 mm langur, en nú er vélin orðin 181 hestafli og lengdin komin upp í 4.850 mm. Sem sagt stærri, kraftmeiri og þar sem að Rexton er einn af fáum jeppum sem byggður er á grind kemst hann í jeppaflokk í mínum skilningi (verður að vera byggður á grind og vera með hátt og lágt drif til að komast í flokk jeppa í mínum skilningi).

Tæknilega er bíllinn vel búinn og vandaður með mun meira af öryggisbúnaði og þægindum sé miðað út frá fyrri bílunum tveim sem ég prófaði í febrúar 2015 og apríl 2017.

Öryggi og þægindi

Fyrst vil ég nefna öryggisþáttinn í bílnum, en í nýja bílnum eru 9 loftpúðar sem verja ökumann og farþega fyrir höggum í árekstri. Enginn annar jeppi eða jepplingur er með svona marga loftpúða, en helsta nýjungin er loftpúði fyrir framan hné ökumannsins, en ófá slysin hafa orðið á ökumönnum við árekstur þar sem hnén hafa tjónast við að klemmast undir mælaborði bíla.

Helstu hjálparkæki til öryggis í bílnum eru akreinalesari, blindhornsvari, sjálfvirk neyðarhemlun sem tengd er fjarlægðarskynjurum, skiltalesari sem les umferðarskilti og birtir í mælaborði.

Meðal þæginda eru m.a. hiti í stýri, stór 9,2 tommu skjár með íslensku leiðsögukerfi, hiti og kæling í framsætum, 220 volta rafmagnstengill, ný tækni sem stjórnast af fjórum myndavélum sem auðveldar að leggja í stæði, en með þessari tækni er m.a. hægt að sjá bílinn í þrívídd sem virkar eins og að loftmynd sé tekin þrjá til fjóra metra upp og aftan við bílinn.

Einnig er í bílnum skynjari sem segir bílstjóranum að stoppa og fá sér kaffi ef aksturinn er orðinn langur, en þá kviknar í mælaborðinu ljós með mynd af rjúkandi kaffibolla.

Í sjálfskipta bílnum er bakkgírinn í tveim þrepum, en hann skiptir sér upp þegar bakkað er hratt og langt.

Prufuaksturinn

Kaldur bíllinn var fljótur að hitna, eftir gangsetningu vélar á meðan gengið var hringinn í kringum bílinn og sópaður snjórin af honum var kominn þokkalegur hiti inn í bílinn. Með hitana á stýrinu og sætishitana á var haldið af stað í biltúr. Fyrst var tekin langkeyrsluprúfa til að skoða eldsneytiseyðslu og samkvæmt bæklingi er bíllinn að eyða 8,3 lítrum á hundraðið í blönduðum akstri, á Reykjanesbrautinni var aksturstólvan að segja mér að mín eyðsla væri nálægt 7,7 lítrum á hundraðið, en það sem kom mest á óvart var lítið veghljóð inni í bílnum á 90 km hraða. Samkvæmt minni

Helstu mál og upplýsingar

Þyngd	2.049 kg
Hæð	1.825 mm
Breidd	1.960 mm
Lengd	4.850 mm
Eldsneytistankur	70 lítrar



SsangYong Rexton kemur á mismunandi stærðum af felgum, en þessi er á 18 tommu felgum.

Myndir / HLJ



Undir lægsta punkt á óbreyttum bíl er 22,4 cm.



Aldrei áður hef ég ekið sjálfskiptum bíl áður sem er með tvo bakkhraðagira, en skiptingin er frá Benz og skiptir upp um gír þegar bakkað er hratt.



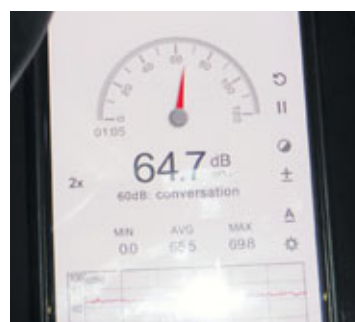
Í mörgum bílum koma mikil óhreinindi á listann þar sem gengið er um bílinn, en á Rexton eru listarnir tveir og fyrir vikið helst bíllinn hrein svo að maður þarf ekki að eiga á hættu að óhreinka sig þegar stigið er út úr bílnum.



Blindhornsvarinn er að verða staðalbúnaður í flestum nýjum bílum og ætti að vera í öllum bílum.



220 volta tengill er í bílnum, en til að fá straum í tengilinn verður að kveikja á honum í mælaborðinu.



Óvenju lítill hávaði er inni í bílnum á 90 km hraða sem má eflaust þakka olíufylltum mótörpúðunum að hluta.

mælingu var hljóðstyrkurinn inni í bílnum að mælast á bilinu 65–67db, sem er óvenju lágt og bendir til að bíllinn sé afar vel hljóðeinangraður. Hins vegar gæti það hjálpað að í bílnum er ný tegund mótörpúða sem eru olíufylltir og eiga að gefa minna hljóð og titring frá vél en hefðbundnir mótörpúðar úr gúmmíi.

Aðeins einn mínus

Eins og þeir sem þekka mín skrif þá finnst mér að varadekkslausu bíla ætti að banna, en þessi bíll er varadekkslaus. Smá klór í

„bjargarbakkann“ er að bílnum fylgir dekkjaviðgerðarsett sem á að vera hægt að laga til bráðabirgða dekk sem eru með allt að þriggja sentímetra rifu og er meiningin hjá Bílabúð Benna að kenna væntanlegum kaupendum á viðgerðarsettið.

Margir bílar eru með þannig ljósabúnað að það þarf alltaf að kveikja og slökkva ljósin til að fá á bílana afturljósin, en SsangYong Rexton er þannig að nóg er að kveikja ljósin einu sinni og hafa þau alltaf kveikt því þau slökkna þegar bílnum er lokað þrátt fyrir að mælaborðið segi manni að slökkva ljósin þá er best að hunsa þessa beiðni.

Plúsarnir eru svo margir að þeir veita mun meira en þessi eini varadekks mínus og spurning um hreinlega að fjárfesta í aukadekki og felgu.

SsangYong Rexton er fánlegur í þrem útgáfum til að byrja með á verði frá 6.990.000 upp í 8.990.000 krónur. Hægt væri að skrifa mun meira um þennan bíl, en sé áhugi á meiri fróðleik þá bendi ég á sölumenn Bílabúðar Benna eða á vefsíðunni www.benni.is.

HANNYRÐAHORNID

Móðir náttúra

– Heklað dúlluteppi úr Drops Delight

Stærð: ca 84 x 120 cm.

Garn: Drops Delight, fæst í Handverkskúnn 200 g litur 08, grænn/beige

150 g litur 16, grænn/blár, 100 g litur 07, ljósbrúnn/blár, 100 g litur 09, túrkís/fjólublár. Ef teppið er heklað í einum lit þarf ca 500 g af þeim lit.

Hekluál: nr 4.

Heklfesta: 20 stuðlar x 11,5 umferðir = 10 x 10 cm. Hver dúlla mælist ca 12 x 12 cm.

Drops mynstur: de-188

Teppið samanstendur af 70 dúllum í mismunandi litum. Þegar allar dúllurnar hafa verið heklaðar eru

þær heklaðar saman og að lokum er heklaður kantur utan um allt teppið.

Mynstur

● = 1 keðjulykkja um loftlykkju/loftlykkjur í byrjun á umferð 2, 3, 4, 5 og 6.

○ = 1 keðjulykkja sem endar umferð, heklið í þriðju loftlykkju í 1. og 6. umferð, í fyrsta stuðul sem heklaður var saman í 2. umferð, í fyrstu fastalykkju í 3. og 4. umferð og í aðra loftlykkju í 5. umferð.

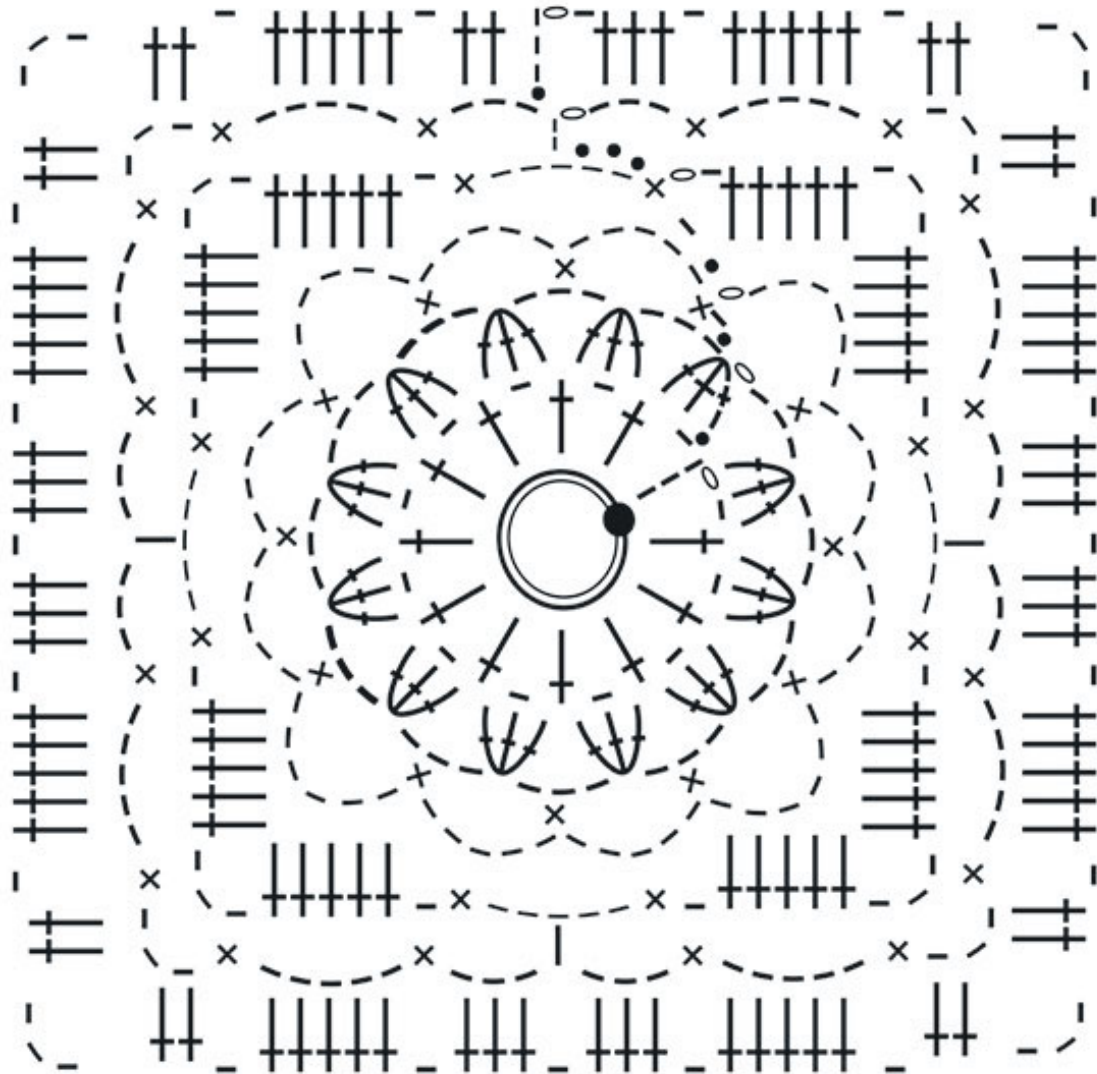
— = 1 loftlykkja

X = 1 fastalykkja um loftlykkju/loftlykkjuboga

| = 1 hálfstuðull um loftlykkjuboga



+ = 1 stuðull um loftlykkju/loftlykkjuboga
 A = 3 opnir stuðlar / 3 stuðlar teknir saman í einn
 ○ = 4 loftlykkjur og 1 keðjulykkja í fyrstu loftlykkju til að mynda hring.



Athugið að verslunin er flutt í Hraunbæ 102a, var áður til húsa í Hraunbæ 102b.

Drops garn á Drops verði
 ...og mörg hundruð friar uppskriftir með því

Handverkskúnn
 www.garn.is
 Hraunbæ 102a, 110 Reykjavík - sími 587-6662

Nútíma músavarnir
HÁTÍÐNIFÆLUR

Söluastaðir
 Bústólpi
 Fóðurblandan
 Kaupfélag Borgfirðinga
 Kaupfélag Vestur-Húnavetninga
 Verslunin Eyri
 Vélaval

STREYMI
 heildverslun

Streymi heildverslun ehf. S 588 2544
 Goðanesi 4 N streymi@streymi.is
 603 Akureyri V www.streymi.is

Létt

	5	3	2					1
9					6	3		8
	4		9	5		6		
				1	2	7	8	3
		6				4		
7	2	8	5	3				
		7		8	9		1	
2		9	4					7
3					1	5	6	

Miðlungs

	5	6			3			1	7
			4	8		6	2		
			9				8		
9					1				5
				2		3			
4					8				9
		1					9		
		3	7		1	5			
6	8		2					7	4

Þung

6	5			2					
					3		5	4	
		8			4	7		6	
2		9					1		
	6						9	5	
7		2	5			6			
8	1		9						
				1			8	2	

Þyngst

				9		5		8	
									1
	2		6	1					
				7				6	
3	8			5				4	9
	1				2				
				6	4		7		
5									
9	8		3						

Sudoku

Galdurinn við Sudoku-þrautirnar er að setja réttar tölur, frá 1–9, í eyðurnar. Sama talan má ekki koma fyrir tvisvar í línu lárétt og lóðrétt og heldur ekki innan hvers reits sem afmarkaður er af sverari línunum.

FÓLKID SEM ERFIR LANDIÐ

Krossarinn er uppáhalds

Lárus á heima á Syðri-Fljótum ásamt fjölskyldu sinni.
 Hann á eina eldri systur sem heitir Svanhildur. Hún er best. Honum finnst mjög skemmtilegt í fótbolta og hjálpar oft til heima við búskapinn og heimilisstörfin.
 Hann fer út að keyra á krossaranum sínum alltaf þegar hann getur.

Nafn: Lárus Guðbrandsson.
Aldur: 12 ára.
Stjórnumerki: Tvíburir.
Búseta: Syðri-Fljótir Skaftárhreppi.
Skóli: Kirkjubæjarskóli á Síðu.
Hvað finnst þér skemmtilegast í skólanum? Íþróttir.
Hvert er uppáhaldsdýrið þitt? Lömbin á vorin.
Uppáhaldsmatur: Purusteik.
Uppáhaldshljómur: Hlusta lítið á tónlist.
Uppáhaldskvikmynd: Home alone.

Fyrsta minning þín? Leika við Stellu og Sígga á leikskólanum.
Æfir þú íþróttir eða spilarðu á hljóðfæri? Blak og fótbolta, líka sund og frjálsar þegar það er í boði.
Hvað ætlar þú að verða þegar þú verður stór? Stærri.
Hvað er það klikkaðasta sem þú hefur gert? Hoppa út í Eldvatnið með Jóni Óskari, Þorsteini Birni og Svanhildi þegar ég var ca 8 ára.
Hvað ætlar þú að gera skemmtilegt á nýju ári? Keyra krossarann, stækka, fara til Berlínar og margt fleira skemmtilegt.
Næst » Lárus skorar á Jóhönnu Ellen Einarsdóttur, bekkjarsystur sína.

Íslensku bókmenntaverðlaunin: Flóra Íslands hlaut bókmenntverðlaunin

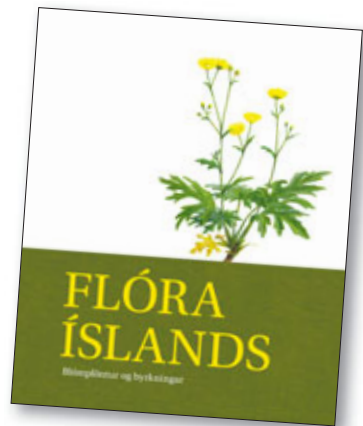
Flóar Íslands hlaut íslensku bókmenntaverðlaunin í flokki fræðibóka og bóka almenns efnis. Verðlaunin voru afhent að Bessastöðum í vikunni.

Forseti Íslands, herra Guðni Th. Jóhannesson, afhenti verðlaunin 2018, við hátíðlega athöfn á Bessastöðum fyrr í þessari viku.

Stórvirkið Flóra Íslands eftir Hörð Kristinsson, Jón Baldur Hlíðberg og Þóru Ellen Þórhallsdóttur hlaut verðlaunin í flokki fræðibóka og bóka almenns efnis.

Bókin, sem er bæði falleg og fróðleg er í stóru broti og inniheldur myndir, lýsingar og fróðleik um allar æðplöntur sem teljast til íslensku flórunnar.

Verðlaunahöfum voru afhent skrautrituð verðlaunaskjöl og verðlaunagripir, sem Jón Snorri



Sigurðsson á gullsmíðaverkstæði Jens hannaði og er opin bók á granítstöpli með nafni verðlaunahöfundar og bókar hans. /NH

Ég elska þig,
Drottinn, styrkur
minn. Drottinn,
bjarg mitt og vígi,
frelsari minn, Guð
minn, hellubjarg
mitt, þar sem ég
leita hælís.

Sálm. 18:2-3

biblian.is

Næsta
Bændablað
kemur út
14. febrúar

Bændablaðið

HITA KÚTAR
Amerísk gæða framleiðsla
30-450 lítrar
Umboðsmenn um land allt
RAFVÖRUR
DALVEGI 16c · 201 KÓPAVOGI
SÍMI 568 6411 · RAFVORUR@RAFVORUR.IS

EYJALIND
Sæti og varahlutir í
- Lyftara
- Vinnuvélar
- Vörubíla
- Báta
Vertu vinur okkar á Facebook
Sími: 517-8240 - Súðarvogur 20 - www.eyjalind.is

Vegna aukinnar eftirspurnar óskum við eftir bújörðum á söluskrá
Vinsamlega hafið samband við Björgvin Guðjónsson, búfræðing og löggiltan fasteignasala í síma 510-3500 og 615-1020 eða á netfangið bjorgvin@eignatorg.is
Eignatorg
Skipholt 50b, 105 Reykjavík

12.403 + VSK
17.265 + VSK
8.467 + VSK
3.864 + VSK
VERKFÖT EHF WWW.VERKFOT.IS
SMÍÐSHÖFÐA 7 110 RVK S: 77 200 40/765 5894

Bændablaðið
Smáauglýsingar.
5630300

Varahlutir og viðgerðarþjónusta fyrir JCB traktorsgröfur

Vélavit
Sala - Þjónusta
S: 5272600 - www.velavit.is

Tækniskólinn
skóli atvinnulífsins
Erum að byrja með smáskípa- og skemmtibátanámsskeið sem standa frá 11. febrúar til 23. mars 2019.
Skráning og nánari upplýsingar í sínum 514 9602 og 665 1100 og einnig á þessum slóðum:
<https://tskoli.is/namskeid/smaskipanamskeid/>
<https://tskoli.is/namskeid/skemmtibatnamskeid/>

HVELLUR.COM
...í einum grænum
Við bjóðum heildarlausnir í snjókeðjum
Viðgerðir
Breytingar
Þjónusta
Smiðjuvegur 30, 200 Kópavogur

Daggi ehf
Renni og vélaverkstæði Hveragerði
Heddvíðgerðir
- Heddpölonur
- Heddpörystiprúfun
- Slípa ventla og ventlasæti
- Bora og hana blokkir
- Vélasamsetningar
S. 646-5242 Austurmörk 14 810 Hveragerði
daggi@vortex.is facebook.com/daggi

STRÚKTÚR
Vegg- og þakklæðingar
Við finnum lausn sem hentar þér!
| Strúktúr ehf | www.struktur.is | struktur@struktur.is |
| Stangarhyl 7 | sími: 588 6640 |

ÁSCO
BÍLARAUFMAGN
Allar gerðir startara og alternatora
Einnig á lager: Hjómflutningstæki frá Alpine. Varahlutir í startara. Rafgeymar. Aðalljósaperur. LED perur. Hátalarar. Tengir fyrir togsplil. Hleðslutæki. Útvarpsloftnet. Rafhlöður. Fjarlæsingar. Fjarstart í bíla. Radarvara. Startkaplar. Áriðlar 12V og 24V í 240V. Hljóðnemar fyrir rútur, voltmælar, ampemælar, spennufellur 24V / 12V, truflanabéttar, loftnetsframlenging. Kerrutenglar. Breytar fyrir 13P kerrutengla. Öryggi. Sjálfvirk öryggi í bíla. Gleröryggi 20 og 32mm. Postulinsöryggi. Öryggjahöldur. Stór öryggi uppi 250A. Stefniöljós fyrir Landrover. Snúrasett fyrir bassakellur. Bassakellur. Öxulhosur. Spennustillar. Diólar. Rafgeymaskólar. Jarðsamband. Dióðubryr. Reimkíflur fyrir alternatora. Wapungineisur. Bættarök. Leggar í alternatora. Kól í alternatora. *Tölvunúmer 020888 0000. Ög mætti mætt þess.

Glerárgata 34b við Hvannavelli • S 461 1092 • asco.is BÍLARAUFMAGN



Knowledge grows

YARA selenbættur áburður

Grasbítar hafa aðrar þarfir þegar kemur að steinefnum heldur en plöntur. Selen er nauðsynlegt næringarefni fyrir dýr en er ekki þekkt sem plöntunæringarefni. Því er mikilvægt að tryggja að nægilegt magn selens sé að finna í gróffóðri.

- Jarðvegur er víða selensnauður. Notkun á Yara selenbættum áburði er hagstæð leið til þess að auka selenmagn í gróffóðri.
- Með selengjöf í gegnum hey eða beit fær búfé selenið í lífrænum samböndum sem nýtist betur en ólífrænt selen úr steinefnablöndum eða lyfjum.
- Heyefnaniðurstöður hjá bændum sem hafa borið á selenbættan Yara áburð staðfesta með óyggjandi hætti góða selenstöðu gróffóðursins.
- Í Yara selen áburði er selen í hverju korni sem tryggir jafna dreifingu og örugga upptöku.



Hver er selenstaðan í þínu heyi?

Sláturfélag Suðurlands svf.
Fosshálsi 1, 110 Reykjavík - Sími 575 6000
yara@yara.is - www.yara.is

