

24

Útbjó prjónareiknivél í COVID-faraldrinum

26

-27

Frumuræktun suðrænna ávaxta

28

-29

Breyta þarf regluverki þannig að bændur geti slátrað sínum lömbum í „örsláturhúsum“

Bændablaðið

21. tölublað 2020 • Fimmtudagur 5. nóvember • Blað nr. 574 • 26. árg. • Upplag 32.000 • Vefur: bbl.is



Fjóra Signý Hannesdóttir, rófubóndi í Stóru-Sandvík, sem náði um 15 tonnum upp úr gördunum sínum í haust af Sandvíkurrófum. Myndir / Magnús Hlynur Hreiðarsson

Fjóra Signý Hannesdóttir í Stóru-Sandvík: Eini ræktandinn á rófufræi í landinu fyrir íslenska bændur

Fjóra Signý Hannesdóttir á bændum Stóru-Sandvík í Sandvíkurhreppnum hinum forna, sem tilheyrir nú Sveitarfélaginu Árborg, hefur tekið við rófufræktinni á bændum af öldruðum föður sínum, sem hefur stundað rófufrækt í 40 ár, auk þess að rækta rófufræ.

„Já, ég er sú eina sem ræktar rófufræ og treysta allir rófubændur á Íslandi á að geta fengið fræ hjá mér. Íslenska Sandvíkurrófufræið þykir bragðbetra og harðgerðara en annað innflutt fræ. Sandvíkurfræið gefst ekki upp, það sprettur, sama hvernig sumarið er hér á Íslandi. Árlega eru ræktað og seld um 900–1.100 tonn af rófum á Íslandi á ári hverju, en ég er mjög lítil í rófunum, eða með einhver 15 tonn,“ segir Fjóra Signý.

Stór í fræjunum

Já, Fjóra segist vera lítil í rófufræktinni en hún er stór í fræjunum.

„Það passar, ég rækta um 18 kg af fræi á ári hverju. Ég sáði í sumar um 250–300 g og fékk þessi 15 tonn af rófum. Þannig að mín frææktun passar fyrir alla rófuuppskeru á Íslandi, eða 900–1.100 tonn,“ segir hún.

Gengur illa að fá styrki

Fjóra Signýju hefur gengið illa að fá styrki frá hinu opinbera og sjóðum vegna rófu- og frææktunarinnar.



Fjóra Signý sér um að rækta rófufræ fyrir alla rófubændur á Íslandi, eða um 18 kg á hverju ári.

„Ég hef sótt um Framleiðnisjóð landbúnaðarins, sem ég fékk ekki og ekki heldur frá Erfðanefnd landbúnaðarins, þar sem veittir voru styrkir til verkefna sem stuðla að sjálfbærni á Íslandi.

Okkar helstu sérfræðingar í jarðrækt segja að það sé mjög mikilvægt að ég haldi ræktuninni áfram, þar sem á þessum 40 árum hefur þetta tekist að þróa og rækta nýjan rófustofn, sem er alíslenskur. Við erum því alveg sjálfbær í rófnaræktun á Íslandi, það skiptir miklu máli fyrir Ísland, sérstaklega á tímum sem þessum.

„Ég hef verið að leita eftir styrkjum þar sem ég er í raun að vinna nánast allt í sjálfböðavinnu. Mér finnst ræktunin mín skipta máli fyrir allt Ísland og mér finnst þetta líka skemmtilegt, annars gæti ég ekki unnið þetta svona mikið í sjálfböðavinnu,“ segir Fjóra Signý Hannesdóttir. /MHH

MAST skoðar varnarefni í innfluttu grænmeti og ávöxtum:

Leifar af skordýraeitri yfir hámarksmörkum í nærri 10% af innfluttu bandarísku spínati

— Leifar ýmissa varnarefna í ávöxtum reyndust í um 5% tilfella vera yfir hámarksmörkum en engar leifar í grænmeti

Í skýrslunni kemur fram að leifar af ýmiss konar varnarefnum, eins og skordýraeitri, illgresiseyði, sveppalyfjum og stýriefnum, fundust í 4,7% ávaxta og 9,7% grænmetis.

Meðal ávaxta þar sem leifar varnarefna reyndust yfir leyfilegu hámarki voru blæjuber, kíví, stjörnualdin, klementínur og appelsínur. Hvað grænmeti varðar reyndist mest vera af leifum af skordýraeitri í innfluttu spínati frá Bandaríkjunum.

Ástæður varnarefnaleifa mismunandi

Í skýrslu MAST segir að frumframleiðsla matjurta sé undir

eftirliti Heilbrigðiseftirlits sveitarfélaganna sem einnig hefur eftirlit með innflutnings- og dreifingarfyrtækjum. Matvælastofnun skipuleggur sýnatökur vegna varnarefnaleifa, bæði í innfluttum matjurtum og innlendri ræktun. Sýnatökur og viðbrögð við niðurstöðum yfir hámarksgildum eru á hendi Heilbrigðiseftirlits sveitarfélaganna.

Þegar efni greinast yfir hámarksgildi er málum fylgt eftir með stöðvun dreifingar ef varan er enn til og er framleiðanda eða innflutningsaðila gefinn kostur á að staðfesta niðurstöðu með nýju sýni. Þeim birgðum sem til eru er fargað ef niðurstaðan er staðfest. Ef varan er hugsanlega til á heimili neytenda og talin geta



Töluverðar leifar af ýmiss konar varnarefnum, eins og skordýraeitri og illgresiseyði, finnast á innfluttu spínati.

valdið þeim skaða, þá er hún innkölluð.

Þegar um innflutta vöru er að ræða er fylgst með næstu sendingum frá sama aðila. Dreifingarbann er á þeim sendingum þar til niðurstöður berast. Sendingum er fargað ef niðurstöður sýna leifar yfir hámarksgildi.

Ástæður þess að varnarefnaleifar eru yfir hámarksgildi geta verið mismunandi. Í flestum tilfellum erlendrar vara hefur ástæðan verið sú að stífari reglur eru um notkun varnarefna innan EES en í Bandaríkjunum, Asíu eða Afríku. Því er í sumum tilfellum verið að stöðva dreifingu á vörum sem hugsanlega hefðu talist innihalda löglegt magn leifa í upprunalandinu. /VH

— Sjá nánar á bls. 2

FRÉTTIR

Varnarefni í grænmeti:

Engar leifar varnarefna í íslensku grænmeti

Gunnlaugur Karlsson, framkvæmdastjóri Sölufélags garðyrkjumanna, segir að það komi sér ekki á óvart að ekki finnst leifar af varnarefnum í íslensku grænmeti. „Það er aftur á móti alvarlegt mál ef það eru að finnast leifar af varnarefnum yfir leyfilegum mörkum í innfluttu grænmeti.“

Í ársskýrslu Matvælastofnunar fyrir árið 2019 kemur fram að leifar af ýmiss konar varnarefnum eins og skordýraeitri, illgresiseyði, sveppalyfjum og stýriefnum myndast í 4,7% ávaxta frá ýmsum löndum og 9,7% spínats frá Bandaríkjunum. Varnarefnið í spínatinu var skordýraeitur.

Engar leifar varnarefna fundust í sýnum af úr íslensku grænmeti sem tekin voru til athugunar.

Ógreinilega merkingar

„Meindýrálag í ræktun er tölu-

vert minna hér á landi heldur en annars staðar í heiminum. Aðgengi að hreinu vökvunarvatni gerir það að verkum að íslenskir garðyrkjubændur eru ekki að kljást við sömu vandamál og ræktendur annars staðar í heiminum.

Ræktendur á svæðum þar sem meindýrálagið er mikið og menn nota skordýraeitur eiga að vera undir eftirliti sem tryggir að þeir noti það undir leyfilegum mörkum og fari eftir reglum. Þegar efnin mælast yfir leyfilegum mörkum er það mjög alvarlegt fyrir neytendur.

Í mínum huga er það skýrt að neytendur eiga að hafa bæði greinargóðar og skýrar upplýsingar um hvaðan varan kemur til að geta metið hvort þeir vilji kaupa vöruna eða ekki.“

Gunnlaugur segir að því miður hafi oft verið misbrestur á upprunamerkingum og hver beri ábyrgð á framleiðslu á innfluttu grænmeti í verslunum.



Gunnlaugur Karlsson.

„Oft er það þannig að þrátt fyrir að varan sé merkt upprunalandinu þá eru merkingarnar ógreinilegar og illlæsilegar. Að mínu mati á að merkja vöruna það vel að neyt-

andinn sjái ekki bara upprunalandið heldur líka hvaða framleiðandi beri ábyrgð á henni. Rekjanleiki beint til framleiðanda er lykilatriðið í þessum viðskiptum.

Það eru í gildi lög um upprunamerkingar matvæla og það á að fara eftir þeim.“

Mismunandi reglur um notkun varnarefna

„Reglur um notkun varnarefna í lífrænni ræktun eru mismunandi á milli landa. Í Suður-Evrópu eru leyfð efni í lífrænni ræktun sem ekki eru leyfð í hefðbundinni ræktun í Mið- og Norður-Evrópu. Reglur í Bandaríkjunum, Asíu eða og Afríku eru aðrar en innan Evrópusambandsins og hér á landi.

Þrátt fyrir að reglurnar séu mismunandi milli svæða er gert ráð fyrir ákveðnum hámarks-gildum og er sjálfsögð krafa að farið sé eftir þeim reglum. Þeir framleiðendur

sem fylgja ekki þessum reglum ættu því ekki að geta sett viðkomandi vörur á markað.“

Samkeppnisstaða framleiðenda er ekki sú sama

„Mismunandi reglur um notkun varnarefna gera það einnig að verkum að samkeppnisstaða framleiðenda er ekki sú sama. „Það má til dæmis finna leifar varnarefna í lífrænt ræktuðum gúrkum frá Suður-Spáni sem eru alfarið bönnuð við ræktun hér á landi. Til dæmis eru tómata- og gúrkuframleiðendur í Danmörku að glíma við þann vanda að í grunnvatninu finnst bönnuð varnarefni sem mælast í afurðunum.

Ræktendur víðs vegar um heiminn eru því að kljást við alls kyns vandamál og oft tengist það vökvunarvatni og gæðum þess.“ segir Gunnlaugur Karlsson hjá Sölufélagi garðyrkjumanna. /VH

Samdráttur í sölu á kjöti frá afurðastöðvum í COVID-19 faraldri:

Samdráttur í kjötsölu nam 9,1% í sumar og 4% að meðaltali yfir 12 mánaða tímabil

Miklar sveiflur voru í sölu á kjöti frá afurðastöðvum í september og nam samdrátturinn þá að meðaltali 5,7%. Á fjórum mánuðum, þ.e. frá júníbyrjun til septemberloka, nam samdrátturinn 9,1% og 4% á tólf mánaða tímabili. Virðist sem COVID-19 faraldurinn sé að hafa þarna áhrif.

Samkvæmt tölum frá atvinnuvega- og nýsköpunarráðuneytinu, sem hefur nú umsjón með slíkri gagnasöfnun sem áður var í höndum MAST, nam heildarkjötsalan frá afurðastöðvum í september rúmum 2.489 tonnum. Var þá 3,5% samdráttur í sölu á alifuglakjöti og 25,8% samdráttur í sölu á kindakjöti. Hafa ber í huga að þótt samdráttur-



Mestur samdráttur var í sölu á alifuglakjöti frá afurðastöðvum frá septemberlokum 2019 til septemberloka 2020, eða 6,3%. Mynd / HKr.

inn í kindakjötsölu hafi verið hlutfallslega mikill í september samsvaram hann ekki nema ríflega 156 tonnum af um 6.600 tonna árssölu.

Í öðrum kjöttegundum var aukning í sölu frá afurðastöðvum sem nam 14,7% í hrossakjöti, 9,4% í svínakjöti og 8,7% í nautgripakjöti.

Samdráttur í allri kjötsölu á 12 mánaða tímabili

Þegar litið er til 12 mánaða tímabils var 4% meðaltalssamdráttur í sölu á öllum kjöttegundum, en heildarsalan þessa 12 mánuði var tæp 27.827 tonn. Mestur var samdrátturinn í sölu á alifuglakjöti, eða um 6,3% og um 5,6% í sölu á kindakjöti. Þá var 1,8% samdráttur í sölu á nautgripakjöti, 1% samdráttur í sölu á hrossakjöti og 1% samdráttur í sölu á svínakjöti.

Minni kjötsala í COVID-19 og hruni í komu ferðamanna

Ef horft er til sumartímans, þ.e. júní, júlí, ágúst og september,

sést að samdráttur í hlutfallslegri sölu frá afurðastöðvum var þá mun meiri en að meðaltali yfir 12 mánaða tímabil. Var samdrátturinn þannig í september 4% og 9,1% á síðasta ársfjórðungi. Virðist þetta vera í samræmi við þá þróun sem hefur verið í Evrópu í COVID-19 faraldrinum. Þar var greinilegur samdráttur í sölu á ýmsum matvörum vegna lokunar veitingastaða. Líklegt má telja að á Íslandi spili auk þess stórt hlutverk í sölusamdrætti á kjöti, hrun í komu ferðamanna til landsins. Nýjustu fréttir frá Noregi herma að vegna lokunar veitingastaða í Evrópu hafi líka orðið samdráttur í sölu á eldislaxi með tilheyrandi verðfalli á afurðum. /HKr.



Til stendur að lóga um 7 milljónum minka í Danmörk vegna COVID-19 faraldursins.

Danmörk:

Milljónum minka lógað vegna COVID-19

Til stendur að lóga um 7 milljónum minka í Danmörk vegna COVID-19 faraldursins. Bann við loðdýraeldi hefur verið flutt fram um þrjú ár í Hollandi.

Danmörk er meðal stærstu framleiðenda og úttlytjenda minkaskinnis í heiminum. Þar eru framleiddar um 17 milljón skinna á ári. Mestur er útflutningurinn til Kína. Í sumar var um milljón minkum í Holland lógað eftir að

COVID-19 kom upp á minkabúum þar á landi. COVID-19 hefur komið upp í búum á Spáni auk þess sem nýverið kom upp smit í Utah í Bandaríkjunum sem er það fyrsta í vestrheimi.

Í framhaldi af sýkingunni í Hollandi var flýtt banni við loðdýraeldi fram um þrjú ár eða til 2021. Í Póllandi eru uppi háverar raddir um að banna allt loðdýraeldi í landinu sem fyrst. /VH

Öryggi verði aukið gagnvart nýgengi plöntusjúkdóma við innflutning

Kristján Þór Júlíusson sjávarútvegs- og landbúnaðarráðherra hefur ákveðið að reglugerð sem snýr að innflutningi og útflutningi á plöntum verði endurskoðuð. Nauðsynlegar breytingar verði gerðar á henni með það að markmiði að efla varnir gegn plöntusjúkdómum og styrkja regluverkið. Ráðgjafarmiðstöð landbúnaðarins mun verða til ráðgjafar og gera tillögur til úrbóta.



Kristján Þór Júlíusson.



Talið er nauðsynlegt að auka öryggi gagnvart plöntusjúkdómum á Íslandi. Mynd / smh

Greint var frá þessu á vef atvinnuvega- og nýsköpunarráðuneytisins. Þar kemur fram að ásamt því að viðbrögð verði eflað við plöntusjúkdómum innanlands, verði utanumhald styrkt við innflutning og öryggi aukið gagnvart nýgengi plöntusjúkdóma við innflutning.

„Ráðherra hefur gert samning við Ráðgjafarmiðstöð landbúnaðarins (RML) um að veita ráðgjöf og taka þátt í vinnu við breytingarnar. Helgi Jóhannesson, sérfræðingur í garðyrkju hjá RML, mun skila tillögum að nauðsynleg-

um breytingum til atvinnuvega- og nýsköpunarráðuneytisins fyrir 1. febrúar 2021. Víðtækt samráð verður viðhaft við hagsmunaaðila.

Árið 2020 er alþjóðlegt ár plöntuheilbrigðis hjá Matvæla- og landbúnaðarstofnun Sameinuðu þjóðanna (FAO) sem bendir á mikilvægi þess að huga að plöntuheilbrigði og hvernig hún tengist umhverfisvernd, minni fátækt og hungri, heimsmarkmiðum SP og hvernig hún hefur jákvæð áhrif á efnahagsþróun.“ segir í tilkynningu ráðuneytisins. /smh

LANDSTÓLPI 20
ára
—2000—2020—

Afmælistilboð **Landstólpa**
STEIN- OG BÆTIEFNI FRÁ JOSERA Á
20% AFSLÆTTI Í NÓVEMBER
Á MEÐAN BIRGÐIR ENDAST

20%
afsláttur



Vitablock
Verð kr. 3.460
(20% afsl. - kr. 2.768)



Phosphoreimer
Verð kr. 7.197
(20% afsl. - kr. 5.758)



Saltsteinn natur
Verð kr. 1.257
(20% afsl. - kr. 1.006)



Mineraleimer Plus
Verð kr. 6.702
(20% afsl. - kr. 5.362)



Uniblock
Verð kr. 2.985
(20% afsl. - kr. 2.388)



Universal Schale
Verð kr. 4.184
(20% afsl. - kr. 3.347)



Leckstein plus
Verð kr. 1.727
(20% afsl. - kr. 1.382)



Curavit
Verð kr. 14.995
(20% afsl. - kr. 11.996)



DairyPilot
Verð kr. 7.100
(20% afsl. - kr. 5.680)



Somi Mg
Verð kr. 6.140
(20% afsl. - kr. 4.912)

*Öll verð eru með vsk

Gunnbjarnarholti, 804 Selfossi
Sími 480 5600

Kaupvangi 10, 700 Egilsstöðum
Sími 480 5610

JEPPADEKK OG FELGUR

DEKKJAFJÓNUSTA TÍMAPANTANIR Í SÍMA 540 4900

Dick
CEPEK
TIRES & WHEELS

Vönduð amerísk jeppadekk sem henta
frábærlega fyrir íslenskar aðstæður.
Stærðir 29 - 44".

KANNAÐU ÚRVALIÐ! VERSLUN.ARCTICTRUCKS.IS

**ARCTIC
TRUCKS**
EXPLORE WITHOUT LIMITS



allt fyrir (dekkja)verkstæðið..



á lager

skæralyfta 925.000 kr. m/vsk



á lager

færanleg skæralyfta 429.600 kr. m/vsk



á lager



á lager

vinnuhanskar 12 pör,
verð frá 1500 kr. m/vsk



loftpressur, þurrkarar, slönguhjól, verkfæraskápar, verkfæri, herslumælar, felgutoppar, loftlyklar, hjólatjakkar, vinnuhanskar

frábær tilboð í gangi, skoðið idnvelar.is eða hafið samband við sölumenn

IDNVELAR ehf. | Smíðjuvegi 44-46 | 200 Kópavogur | Sími 414 2700 | idnvelar@idnvelar.is | idnvelar.is

IDNVELAR

Öll verð eru í íslenskum krónum með vsk. og birtast með fyrirvara um innsláttar- og prentvillur. Tilboð gilda á meðan að birgðir endast.



Borgarholtsskóli

NÁM MEÐ STARFI Dreifnám fyrir fullorðna

Borgarholtsskóli býður upp á nám fyrir

- Félagssliða
- Félags- og tómstundaliða
- Leikskólaliða
- Stuðningsfulltrúa í skólum
- Viðbótarnám Leikskólaliða

Umsóknarfrestur er til 1. desember 2020

Sótt er um á: www.bhs.is/namid/brautir/dreifnam/umsokn

Nánari upplýsingar á: www.bhs.is/namid/brautir/dreifnam/

Ef þig vantar frekari upplýsingar sendu þá póst á: dreifnam@borgo.is

Námið fer fram í gegnum netið og í staðlotum – kjörið fyrir þá sem eru í starfi og vilja ná sér í starfsréttindi. Sláðu til og skráðu þig, þú sérð ekki eftir því.

Fylgstu með okkur

@ Borgarholtsskóli

f Borgarholtsskóli

www.borgo.is

FRÉTTIR

Eimverk sækir um vernd fyrir „Íslenskt viski“

Bruggúsið Eimverk hefur sótt um að afurðarheitið „Íslenskt viski“ verði skráð sem verndað afurðarheiti á Íslandi á grundvelli uppruna. Umsóknin barst Matvælastofnun 16. september síðastliðinn og er þar í vinnslu.

Þetta er þriðja umsóknin sem Matvælastofnun hefur borist um vernd á afurðarheiti, en áður hefur stofnunin samþykkt umsóknir um vernd fyrir „Íslenskt lambakjöt“ og „Íslenskt lopapeysa“.

Eimverk framleiðir viskið Flóki í nokkrum útgáfum. Það er bruggað að öllu leyti úr íslensku byggi og íslensku lindarvatni.



Íslenska viskið heitir Flóki sem Eimverk framleiðir. Mynd / Eimverk

Umsóknin í matsferli

Einars Thorlacius, lögfræðingur Matvælastofnunar, segir að samkvæmt lögum um vernd afurðarheita hefst ferlið með því að stofnunin fer yfir umsóknina og skal gæta þess að með umsókn fylgi öll gögn, umsókn sé nægilega rökstudd og uppfylli skilyrði laganna.

„Þessi athugun stendur enn yfir, en ef Matvælastofnun telur skilyrðin uppfyllt er lögbundið að leita umsagnar Hugverkastofnu og Samtaka atvinnulífsins um umsóknina.“

Ef skilyrði skráningar teljast uppfyllt mun Matvælastofnun birta síðan opinberlega afurðarheiti

og afurðarlýsingu sem óskað er skráningar á. Þetta gerist með auglýsingu á vefsíðu stofnunarinnar. Jafnframt er gefinn kostur á andmælum.

Þegar andmælafræstur er liðinn er farið yfir andmælin ef einhver hafa borist. Síðan mun Matvælastofnun annaðhvort hafna umsókninni eða samþykkja hana. Verði hún samþykkt er ákvörðun um skráningu afurðarheitis birt í Stjórnartíðindum,“ segir Einar um feril málsins.

Hugmyndin er að slík vernduð afurðarheiti fái einnig vernd innan Evrópusambandsins, en dráttur hefur verið á því að innleiða það ákvæði í íslenska löggjöf. /smh

Dagur íslenskrar tungu 16. nóvember

Dagur íslenskrar tungu verður að venju haldinn hátíðlegur 16. nóvember en það er fæðingardagur Jónasar Hallgrímssonar.

Degi íslenskrar tungu verður nú fagnað í tuttugasta og fimmta sinn, sem er á mánuðegi í ár. Dagurinn er opinber

fánadagur og því er mælt til þess að opinberar stofnanir flaggi íslenska fánanum í tilefni dagsins. Stofnun Árna Magnússonar hefur umsjón með deginum og skipulagningu hans í samvinnu við mennta- og menningarmálaráðuneytið. /MHH

Lely Center Ísland

STÝRISENDAR í flestar gerðir dráttarvéla

Reykjavík: Krókháls 5f – Sími 414 0000 – www.vbl.is
Akureyri: Óðinsnes 2 – Sími 464 8600

ÓDÝR

gleraugu umgjörð og gler

Gleraugu með glampa og rispuvörn

19.900 kr.

Sérsmíðum samdægurs í styrk +/- 6,0 með cyl. til 2,0

Margskipt gleraugu

39.900 kr.

Margskipt gler frá Essilor (afgreiðslutími +/- tvær vikur)

Hamrahlíð 17
Hús Blindrafélagsins
Sími • 552-2002



Guðrún Alfa og Aníta Þórunn með bronsverðlaunin í frumkvöðlakeppninni Gullegginu.

Frostpurkað skyr væntanlegt á markað: Sama bragð en 80 prósent léttari vara

– Miklu magni af fersku skyri hent sem hægt væri að frostpurka

Frosti Skyr er heiti á frostpurkuðu skyri, vöru sem tvær stóllur úr matvælafræðinami í Háskóla Íslands hafa verið með í þróun frá því í janúar á þessu ári. Á undanföllum vikum hafa þær fengið tvenn bronsverðlaun í frumkvöðlakeppnum, fyrst Gullegginu og síðan Ecotrophelia fyrir skemmstu sem er eins konar Evrópukeppni háskólanema í matvælanýsköpun.

Stofnendur Frosta Skyr heita Aníta Þórunn Þráinsdóttir og Guðrún Alfa Einarsdóttir og fengu þær hugmyndina að vörunni í byrjun þessa árs.

„Við kynntumst frostpurkuunaráferðinni í náminu okkar. En með frostpurkun er hægt að lengja geymsluþol og þægindi margra mismunandi matvæla. Frostpurkun hefur ekki áhrif á helstu skynmats eiginleika skyrans eins og bragð, áferð og lykt,“ segir Aníta Þórunn

Umbúðalaust skyr í fyrsta skipti með Frosta Skyr

Með frostpurkuðu skyri að leiðarljósi hafa þær Aníta Þórunn og Guðrún Alfa hannað og markaðssett frostpurkað skyr sem vöru og með áður óþekktum áherslum.

„Við ætlum að kynna bláu spirulínuna fyrir landanum og að selja íslenskt skyr í fyrsta skiptið umbúðalaust. En síðast en ekki síst að sporna gegn matarsóun á því,“ segja þær

„Matarsóun á hinum ýmsu matvælum er gríðarlegt vandamál og er íslenska skyrrið þar engin undantekning. Um 10.000 skömmtum af skyri er hent árlega, einungis hjá einni íslenskri verslunarkeðju. Með Frosta Skyr gefst kostur á því að frostpurka skyr sem komið er á síðasta söludag og lengja endingartíma þess úr einum mánuði upp í mörg ár,“ segir Aníta, en vill ekki að svo komnu máli gefa upp hvaðan þær muni fá hráefni sitt. Það sé hins vegar ljóst, hvort sem þær muni kaupa skyr frá framleiðanda eða framleiða það sjálfar, að stefnan sé að hafa Frosta Skyr laktósafrián og framleiða hágæða vöru sem neytendur þekkjja og treysta.

Með nánast söluhæfa vöru

„Við höfum unnið dag og nótt að vöruþróuninni frá því í janúar og erum nánast komnar með söluhæfa vöru í hendurnar. Framhaldið hjá okkur eru samningaviðræður við íslensk fyrirtæki. En nú í fyrsta skipti með Frosta Skyr gefst kostur á því að selja mikið magn af íslensku skyri erlendis,“ segir Guðrún Alfa.

Þær segja að frostpurkunin geri það að verkum að allur flutningur verður hagkvæmari.



Þörungurinn spirulína gefur Frosta Skyr fallegan bláan lit og aukði næringargildi.



Frosti Skyr sem búið er að hræra upp með vatni.

ferðum en vill kaupa holl matvæli með langan geymslutíma. Frosti Skyr stuðlar jafnframt að sjálfbærni og nýtingu innlendra afurða.“

Næringarríkur þörungur gefur fallegan lit

„Spirulína er þörungur og er ein næringarríkasta fæða sem völ er á í heiminum, eða svokölluð ofurfæða. Bláa spirulína sem við notum í Frosta Skyr er alveg laus við fiskibragðið sem margir tengja við þörungana. Þar af leiðandi er blá spirulína tilvalin sem viðbót í matvæli. Spirulína eykur næringargildið í Frosta Skyr ásamt því að gefa þennan fallega bláa lit,“ segja þær.

Aníta Þórunn bætir við að viðurkenningarinnar sem þær hafa fengið að undanföllum hafi gefið þeim mikla reynslu. „Þær eru frá-bær stökkpallur inn í framtíðina. Að fá þessar viðurkenningar segir okkur jafnframt að við séum á réttri braut og að Frosti Skyr eigi góða möguleika á markaðnum.“ /smh

FRÉTTIR

Óvissa í hótélrekstri vegna COVID-19:

Hótél Sögu lokað

COVID-19 faraldurinn hefur haft verulega neikvæð áhrif á rekstur ferðaþjónustufyrirtækja á Íslandi og um allan heim. Hótél Saga er þar ekki undanskilin. Stjórnendur hótelsins eru nauðbeygðir til að loka hótelinu. Önnur starfsemi í húsinu verður óbreytt.

Lokunin hefur ekki áhrif á aðra starfsemi í húsinu og verður starfsemi Bændasamtaka Íslands og annarra samtaka í landbúnaði sem starfa á 3. hæð Bændahallarinnar sem og annarra fyrirtækja og félaga sem eru með starfsemi annars staðar í húsinu óbreytt.

Hótelið gengur nú í gegnum fjárhagslega endurskipulagningu og stendur vinna við hana yfir. Stjórnendur hótelsins voru nauðbeygðir til að loka hótelinu 1. nóvember síðastliðinn.

Gríðarlegur tekjusatráttur

Fyrir liggur að Hótél Saga hefur orðið fyrir gríðarlegum tekjusatrátti vegna faraldursins. Mikil



Sveitarstjórnir NV-lands: Hafa áhyggjur af lágu afurðaverði

Sveitarstjórnir Húnaþings vestra, Dalabyggðar, Strandabyggðar og Reykhólahrepps hafa sent frá sér sameiginlega ályktun þar sem lýst er þungum áhyggjum af lágu afurðaverði til sauðfjárþænda og seinagangi við birtingu afurðastöðvaverðs haustið 2020.

„Byggðarráð Húnaþings vestra og sveitarstjórnir Dalabyggðar, Strandabyggðar og Reykhólahrepps lýsa yfir þungum áhyggjum af lágu afurðaverði til sauðfjárþænda og seinagangi við birtingu afurðastöðvaverðs haustið 2020. Sauðfjarrækt er mikilvæg búgrein þessara sveitarfélaga og ein af forsendum búsetu í dreifbýli. Í þessum sveitarfélögum var rúmlega 21% af framleiðslu kindakjöts árið 2019.

Á undanförunum árum hafa orðið ábúendaskipti á þónokkrum bújörðum í sveitarfélögunum og yngri fólk með fjölskyldur tekið við. Þessar fjölskyldur efla samfélagið, styðja við þjónustu ásamt því að halda uppi atvinnustigi.

Líkt og í öðrum rekstri er mikilvægt að sauðfjárþændur fái viðunandi verð fyrir sína vöru og hafi þannig forsendur til áætlanagerðar og ákvarðanatöku. Því er skorað á afurðastöðvar að gefa út afurðaverð 2021 fyrir komandi áramót.

Samkvæmt samantekt Landsamtaka sauðfjárþænda var afurðaverð til íslenskra sauðfjárþænda á síðasta ári það lægsta sem finnst í Evrópu og miðað við nýbirtar verðskrár 2020 er vegið meðalverð 502 kr./kg. Hefði afurðaverð fylgt almennti verðlagsþróun frá 2014 ætti það að vera 690 kr./kg. Því vantar enn tæpar 200 kr./kg. upp á afurðastöðvaverð fylgi verðlagsþróun.

Í heimsfaraldri vegna COVID-19 fengu Íslendingar áminningu um mikilvægi innlendra matvælaframleiðslu. Skapa þarf greininni stöðugleika í rekstri til lengri tíma og styðja á öflugan hátt við innlenda matvælaframleiðslu,“ segir í ályktuninni. /smh

óvissa er uppi um hvernig rekstrarumhverfi fyrirtækja í ferðaþjónustu mun þróast í nánustu framtíð. Er nú svo komið að stjórnendur þess sjá sér ekki annan kost en að loka því, að minnsta kosti að sinni, þar sem ekki sér enn fyrir endann á faraldrinum og engin augljós merki eru um að straumur ferðamanna til Íslands muni aukast á næstu vikum og mánuðum.

Nauðbeygð til að loka hótelinu

Ingibjörg Ólafsdóttir, hótélstjóri á Hótél sögu, segir að í raun séu stjórnendur hótelsins nauðbeygðir til að loka hótelinu.

„Síðustu sóttvarnaraðgerðir gera það að verkum að það er ekki lengur rekstrargrundvöllur til að halda starfsemi gangandi. Hótél Saga er stórt hótél



Hótél Saga við Hagatorg. Fremst á myndinni er listaverkið Íslandsmerki eftir Sigurjón Ólafsson myndhöggvara. Mynd / HKr.

og það þarf að lágmarki 15 til 20 starfsmenn til að halda uppi allra nauðsynlegustu þjónustu og tekjumöguleikar eins og staðan er í dag nánast engir.

Þannig að ákvörðunin um að

loka var tekin af illri nauðsyn þrátt fyrir að í september hafi verið stefnt að því að hafa opið til áramóta eða þangað til að fundin hafi verið laus við endurskipulagningu rekstursins.“ /VH

KRAFTBLANDA

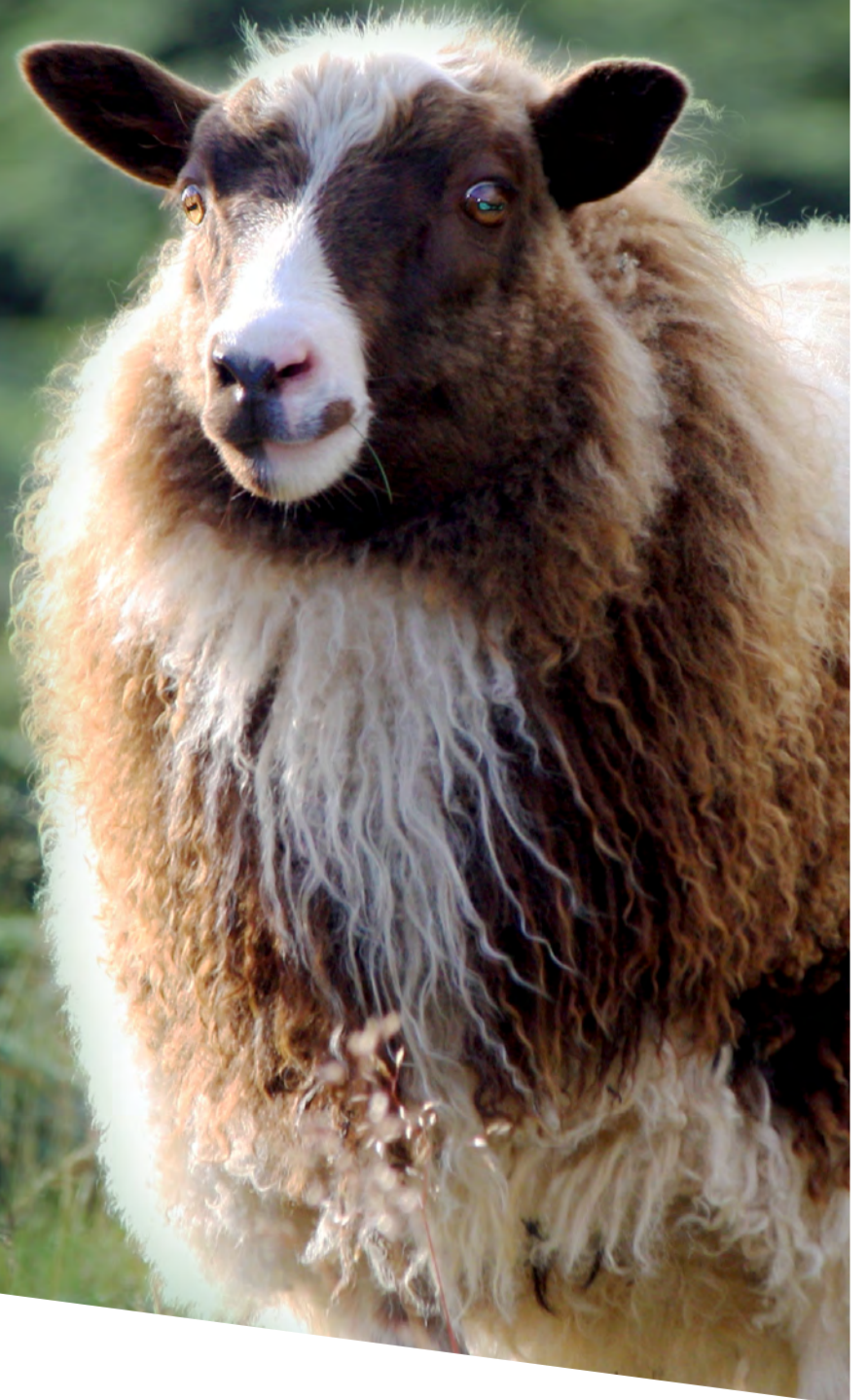
Inniheldur Effekt Midi Island steinefnablöndu

KRAFTBLANDA-30

- 30% fiskimjöl
- Óerfðabreytt hráefni
- Lífrænt selen

KRAFTBLANDA-15

- 15% fiskimjöl
- Óerfðabreytt hráefni
- Lífrænt selen



Bústólpi

HJARTAÐ Í
ÍSLENSKUM LANDBÚNAÐI

Bústólpi ehf - fóður og áburður • Oddeyrartanga • 600 Akureyri
bustolpi@bustolpi.is • Sími 460 3350 • www.bustolpi.is

FRÉTTIR

Aðalfundur LK verður haldinn 6. nóvember:

Kúabændur kjósa sér nýjan formann

Aðalfundur Landssambands kúabænda fer fram í 34. sinn föstudaginn 6. nóvember. Fundurinn er með heldur breyttu sniði þetta árið en hann er haldinn í gegnum fjárfundarþátt vegna COVID-19. Mun nýr formaður vera kosinn á fundinum þar sem núverandi formaður, Arnar Árnason, gefur ekki kost á sér. Hefur stjórnarmaðurinn Herdís Magna Gunnarsdóttir þegar gefið kost á sér sem formaður.

Starfsnefndir fundarins hófu að funda á mánudag og hafa því afgreitt þau mál sem vísað er til þeirra fyrir aðalfundinn sjálfan. Hafa þeir fundir gengið með ágætum og framkvæmdastjóri og formaður setið fundina með nefndunum líkt og hefur verið venjan þegar fundurinn er staðarfundur. Þá voru aðrir stjórnarmenn á bakvakt á meðan á þeim stóð og gátu hoppað inn eftir þörfum.

Félagsmenn geta fylgst með fundinum

Fundurinn hefur verið opinn öllum félagsmönnum og því auglýsti LK á miðlum sínum í síðustu viku að þeir sem hefðu áhuga á því gætu haft samband við skrifstofu samtakanna svo hægt væri að veita þeim aðgang að fundinum. Þá hefur einnig verið auglýst eftir framboðum til formanns og stjórnarkjörs en ljóst er að breytingar verða þar á þar sem Arnar Árnason, sitjandi formaður, hefur gefið það út að hann muni ekki gefa áframhaldandi kost á sér.

Breytingar í stjórn

Þegar blaðið fór í prentun hafði

Herdís Magna Gunnarsdóttir ein gefið kost á sér sem næsti formaður samtakanna, en hún hefur setið í stjórn frá 2017.



Bessi Freyr Vesteinsson hefur setið í stjórn frá 2016 og gefur áframhaldandi kost á sér ásamt Rafni Bergssyni, sem setið hefur í stjórn frá 2018. Jónatan Magnússon,

hefur setið í stjórn frá 2019, en hyggst ekki gefa kost á sér áfram. Það er því ljóst að ýmsar breytingar verða á stjórn samtakanna og hafa Vaka Sigurðardóttir, bóndi á Dagverðareyri og Sigurbjörg Ottesen, bóndi á Hjarðarfelli, gefið kost á sér í stjórn. Allir félagsmenn LK eru þó í kjöri hverju sinni og hægt er að gefa kost á sér allt fram að kosningu á fundinum sjálfum.

Af mörgu að taka

Starfsárið sem nú er að klárast hefur einkennst af miklum breytingum. Endurskoðun búvörusamninga lauk í lok árs 2019 þar sem horfið var frá því að afnema kvótakerfi í mjólkurframleiðslu og tilboðsmarkaður greiðslumarks mjólkur var aftur tekinn upp, þó með hámarksverði og hámarki á magni sem hægt er að óska eftir hverju sinni.

Tollkvótar hafa aukist og verð á þeim lækkað, verð á nautgripakjöti lækkað í tveimur lotum með tilheyrandi tekjuskerðingu bænda og COVID hefur sett sitt mark á starfsumhverfi bænda sem og annarra.

Fyrir fundinum liggja 47 tillögur frá stjórn og aðildarfélögum en margar eru keimlíkar og ljóst að bændur eru sammála um stóran hluta verkefna sem ráðast þarf í á næstunni, greininni til heilla. /MG/HK/



Jens Árni Ingimundarson hikar ekki við að mála svo sem eitt þak þótt hann sé orðinn 88 ára. Hann segist þó vera vel bundinn og fara eftir öllum reglum.

Skútustaðahreppur og Þingeyjarsveit:

Kosið um sameiningu næsta sumar

Samstarfsnefnd Skútustaðahrepps og Þingeyjarsveitar hefur ákveðið að fresta kosningu um sameiningu sveitarfélaganna um rúma tvo mánuði.

Fyrirhugað var að kjósa um sameiningu sveitarfélaganna tveggja 28. mars 2021, en ákveðið var að

færa kosningadaginn til og verður kosið 5. júní næsta sumar. Þykir samstarfsnefndinni rétt að bíða með fyrirhugað íbúasamráð á meðan samkomutakmarkanir eru í gildi og samfélagið tekst á við afleiðingar ástandsins.

/MP/

Magnús Leópoldsson lögg. fasteignasali

FASTEIGNAMIDSTÖÐIN

Hlíðasmára 17, 201 Kópavogi - Sími: 550 3000 Fax: 550 3001

Gott framboð af áhugaverðum jörðum

jardir.is

fasteignamidstodin@fasteignamidstodin.is - www.fasteignamidstodin.is

Lely Center Ísland DRIFSKÖFT OG DRIFSKAFTAEFNI

Reykjavík: Krókháls 5f - Sími 414 0000 - www.vbl.is
Akureyri: Óðinsnes 2 - Sími 464 8600

Annaðhvort er að duga eða drepast

Tíðindamaður Bændablaðsins var á ferð á dögunum austur í Flóa og ók inn í litla sumarhúsaþyggð rétt austan Selfoss. Þar blasti við honum hetjulegur maður uppi á þaki að mála. Þegar málarinn hafði klöngrast niður af þakinu kom í ljós að hann var vel við aldur, fæddur 1932, eða 88 ára gamall.

Þetta þótti tíðindamanni magnað og settist niður og tók spjall við málarann. Hann kvaðst heita Jens Árni Ingimundarson og vera fæddur á Djúpavogi, þar sem hann sleit barnskónum og gerðist sjómaður.

– Hvað dró þig suður?

„Það var konan, hún hét Karitas Geirsdóttir, hérna frá Hallanda í Flóa, hún er dain fyrir átján árum. Við bjuggum tvö ár á Djúpavogi en síðan lá leiðin til Reykjavíkur. Hvað starfaðir þú þar? Ég vann hjá Sól h/f, svo hjá Hampiðjuni og Sláturfélagi Suðurlands.“

Oft stutt á milli þess að vera hugaður og heimskur

Nú vikur blaðamaður sér að málaranum og þessum kjarki í 88 ára gömlum manni að þrila uppi á þaki. Jens glottir við tönn og segir:

„Það er nú oft stutt á milli þess að vera hugaður og heimskur. Ég fer að öllum reglum, er vel bundinn, svo byrja ég á að skrappa og hreinsa svo þakið með háþrýstidælu áður en ég mála. En ég ek mínum bíl og reyni að halda mér við, fer í líkamsrækt og hef stundað hana í 21 ár og þar sækir ég mér kraft og þrek og liðka mig.“



Jens Árni Ingimundarson hefur stundað líkamsrækt í 21 ár.

Ég tel það allra meinabót að vera í líkamsrækt.“

Dráp í síðustu sígarettunni 18. júlí 1992

– Jens, ertu reglumáður?

„Nei, nei, ég var reykingamaður en fór til læknis og þá var kransæðastífla að angra mig. Læknirinn sagði mér að hætta að reykja, ég ætti engan annan kost ef ég vildi lifa og verða gamall.“

Ég tók lækninn á orðinu því lífið er betra en dauðinn. Ég drap í síðustu sígarettunni 18. júlí 1992 klukkan

hálfnúu um kvöldið, og hef aldrei séð eftir því, var farinn að reykja á annan pakka af Camel á dag.“

– Áttu þér ekki einhver áhugamál?

„Jú, veiðidella hefur fylgt mér allt lífið, að skjóta af byssu fara á gæs og rjúpu og svo veiðistöngin. Ég hnyti mínar flugur yfir veturinn og veit hvað passar í Veiðivötnin og svo upp í silunginn og sjóbirtinginn hér í Ölfusá, í Kaldaðarnesi eða Auðsholti. Svo fór ég oft hér í Langholt/Hallanda í Hvítá og veiddi laxa í Hallskerinu eða á Breiðunni, stórkostlegt svæði. En Veiðivötnin eru mér kærast, þangað fer ég á hverju sumri og alltaf á afmælisdaginn minn, 6. ágúst.“

– Er fjölskyldan stór?

„Nei, við Karitas eignuðumst einn son, sem heitir Sigurður Jensson, og svo á ég uppeldisdóttur sem Karitas átti fyrir, Höllu Margréti Þórarinsdóttur.“

Að lokum var málarinn spurður hvort honum hafi dottið það í hug sem ungum manni að hann ætti eftir að sjá sig sem 88 ára gamlan manni uppi á þaki að mála?

„Nei, nei, það hugsaði ég aldrei.“

Að duga eða drepast

– Eru börnin þá ekki hrædd þegar þú stendur uppi á þaki?

„Jú, jú, Þær Halla og Gígja dóttir hennar loka augunum og finnst þetta hættulegt. En þetta er mitt mál, annaðhvort er að duga eða drepast.“ segir Jens Árni Ingimundarson að lokum. /HK/

Þjónusta TM er hugsuð fyrir þig

Hjá TM getur þú fengið tjón bætt á 60 sekúndum, keypt tryggingu upp í sófa að kvöldi til eða framkvæmt kaskóskoðun í gegnum appið. Þú getur líka nálgast alla ráðgjöf og þjónustu á öruggan máta með rafrænum skilríkjum í netspjalli.

Hugsum í framtíð



TM

HAUSTTILBOÐ

Síðasta sendingin á gamla verðinu

Næsta sending mun hækka um 15-25% - Eigum öll garðhús á lager núna

FYRSTUR KEMUR - FYRSTUR FÆR

www.volundarhus.is



44 mm bjálki / Tvöföld nótun

GARÐHÚS 14,5 m²

volundarhus.is

Vel valið fyrir húsið þitt

volundarhus.is · Sími 864-2400

Nánari upplýsingar á heimasíðu okkar volundarhus.is og í síma 864-2400.

50% afsláttur af flutningi á **GARÐHÚSUM** og **GESTAHÚSUM** á allar þjónustustöðvar Flytjanda.

GESTAHÚS og **GARÐHÚS** sérhönnuð fyrir íslenskar aðstæður

Sjá fleiri **GESTAHÚS** og **GARÐHÚS** á tilboði á heimasíðunni volundarhus.is



GARÐHÚS 4,4m²



GARÐHÚS 4,7m²



GARÐHÚS 9,9 m² án gólfs



GARÐHÚS 9,7m²

Staðgreiðsla
Lán

HAGSTODAR AFBOGGING

www.volundarhus.is

FRÉTTIR



Stöðugt framskið er á hlíðinni um Almennung á leiðinni frá Fljótum að Strákagöngum. Ekki er talin spurning um hvort heldur hvenær vegurinn rofni þar á löngum kafla með tilheyrandi slyshættu. Mynd / HKr.

Byggðaráð Sveitarfélagsins Skagafjarðar: Jarðgöng milli Siglufjarðar og Fljóta lífsnauðsynleg

Fulltrúar í Sveitarstjórn Sveitarfélagsins Skagafjarðar hafa undanfarið ár þrýst mjög á þingmenn og Vegagerðina að hraða undirbúningi og framkvæmdum við jarðgöng á milli Fljóta og Siglufjarðar.

Nú sem aldrei fyrr er lífsnauðsynlegt að göngin komist til framkvæmda því jarðsig, skriðuföll og grjóthrun hefur verið með mesta móti á undanföllum misserum eins og þeir þekja sem aka daglega um veginn segir í bókun frá fundi byggðaráðs. Tíðar jarðskjálftahrinur úti fyrir Tröllaskaga bæta ekki ástandið.

„Það er mál manna að það sé ekki spurning um hvort heldur hvenær

Siglufjarðarvegur rofnar á löngum kafla,“ segir í bókun.

Heimamenn hafðir með í ráðum

Skorar Byggðaráð Sveitarfélagsins Skagafjarðar á alþingismenn og samgönguráðherra að tryggja að undirbúningi jarðganga á milli Fljóta og Siglufjarðar verði lokið sem fyrst og tryggja fjármögnun til að framkvæmdir við gerð þeirra geti hafist innan tíðar. Byggðaráð hvetur Vegagerðina jafnframt til að hafa heimamenn í Fljótum og á Siglufirði með í ráðum við greiningu á heppilegri legu ganganna. /MPÞ



Við birtingu þessarar myndar í umfjöllun um hrútasýningu Fjarræktarfélag Sveinsstaðahrepps í síðasta blaði var klipptur út drengurinn sem sést í lengst til vinstri í jaðri myndarinnar, en nafn hans var samt í myndatexta. Það er velvirðingur á því en hér er myndin eins og hún barst blaðinu. Börnin í skrautgimbráflokknum á hrútasýningunni, talin frá vinstri: Magnús Ólafsson, Jóhanna Einarsdóttir, Salka Kristín Ólafsdóttir og Harpa Katrín Sigurðardóttir. Mynd / Jón Gísalson

GRÓÐURHÚS



BK HÖNNUN
MANNVIRKJAHÖNNUN - BYGGINGAVÖRUR

TÖLVUPÓSTUR
sala@bkhonnun.is
SÍMI
571-3535
VEFFANG
www.bkhonnun.is

Landspítalinn þróar hraðvirkari greiningarpróf: Einföld greining á innan við klukkutíma á sýklalyfjaónæmum bakteríum

– Gæti nýst til greiningar í fódri og matvælum áður en það fer á markað

Nýverið hlaut Landspítalinn níu milljóna króna styrk til að þróa hraðvirkari greiningarpróf fyrir sýklalyfjaónæmar bakteríur. Í dag eru slíkar greiningar tímafrekar og krefjast rannsóknar á sérstökum rannsóknarstofum. Vonast er til að hægt verði að stytta greiningarferilinn úr tveimur til þremur dögum niður í innan við klukkustund, auk þess sem hægt verður að greina sýnin utan rannsóknarstofa.

Landspítalinn hlaut þennan styrk úr sýklalyfjaónæmis- og súnsjóði sem nú úthlutar í fyrsta sinn. Matvælastofnun fékk einnig styrk úr sjóðnum til að hefja skimanir fyrir E.Coli og sýklalyfjaónæmum bakteríum í hráu grænmeti og kanna tilvist og tíðni þeirra í grænmeti sem er borðað hrátt.

Matvælastofnun mun einnig halda áfram skimun á E.Coli í lömbum við slátrun, sem hefur staðið yfir frá árinu 2018. E. Coli-bakteríur geta borðið gen sem hafa þann eiginleika að mynda ónæmi gegn mikilvægum sýklalyfjum og eru líklegri til að vera fjölonæmar.

Greint í fódri og matvælum áður en það fer á markað

Karl G. Kristinsson, prófessor og yfirlæknir á sýklafræðideild Landspítalans, segir að verkefni þeirra sé unnið í samstarfi við nýsköpunar- og líftækniyfirtækið ArcanaBio. Í fyrstu sé ætlunin að þróa próf sem greinir nær alónæmar bakteríur af sömu ætt og E. coli. Hann segir að stytting greiningartímans sé mjög mikilvæg. „Með því að prófið tekur svona stuttan tíma má til dæmis stytta þann tíma sem sjúklingar þurfa að vera í einangrun við komu frá sjúkrahúsum erlendis. Auk þess



Karl G. Kristinsson, prófessor og yfirlæknir á sýklafræðideild Landspítalans.

verða prófin ódýrari en þau hraðgreiningarpróf sem við notumst við núna og því væri hægt að prófa mun fleiri. Eins og er þurfum við að takmarka þann fjölda sem fer í þau hraðgreiningarpróf sem við notum í dag.

Svo væri hægt að þjálfa starfsmenn til að framkvæma prófin utan rannsóknarstofa. Þannig mætti leita að sýklalyfjaónæmi í fódri og matvælum áður en því væri dreift á markað,“ segir Karl um ávinninginn af því að þróa þessa greiningartækni.

Verið að þróa sambærilegt próf til greininar á SARS-CoV-2

Að sögn Karls er búið að þróa þessa tækni erlendis til þess að greina SARS-CoV-2-veiruna, en hann veit ekki til þess að það sé búið að þróa hana til að greina sýklalyfjaónæmisgen. Hjá Landspítalanum er líka

verið að þróa prófið til greiningar á SARS-CoV-2-veirunni.

Prófinn byrjaði á þessu ári og vonast Karl til þess að frumgerð prófsins verði tilbúin á næsta ári.

Sjóðurinn nýtur framlaga frá atvinnuvega- og nýsköpunaráðuneytinu í þrjú ár, með 30 milljóna framlög á ári. Tilgangur sjóðsins er að fjármagna verkefni í baráttunni gegn sýklalyfjaónæmi.

Hann var stofnaður í samræmi við aðgerðaráætlun um matvælaöryggi og vernd búfjárstofna og sameiginlegt átak sjávarútvegs- og landbúnaðaráðherra og heilbrigðisráðherra um að draga úr útbreiðslu sýklalyfjaónæmra baktería á Íslandi. Hann styrkir meðal annars, grunnrannsóknir í sýklalyfjaónæmi, auk þess að greiða fyrir skimun og vöktun á sýklalyfjaónæmi í dýrum, matvælum, umhverfi og fódri. /smh

Kormákur og Skjaldur markaðssetja íslenskt vaðmál:

Framleiðsla undir vörumerkinu „Icelandic Tweed“ komin á fullt

Herrafataverzlun Kormáks & Skjaldar kynnti nýja vörulínu síðastliðið vor, þar sem hræfnið var íslenskt vaðmál. Jakkaföt, vesti og sixpensarar var þá markaðssett undir vörumerkinu „Icelandic Tweed“. Nú er þessi fatnaður kominn í stöðuga framleiðslu og má því segja að í fyrsta skipti í tæp 50 ár sé nú stöðug framleiðsla á íslensku vaðmáli til framleiðslu á fatnaði.

Gunnar Hilmarsson, yfirhönnuður hjá framleiðsludeild Kormáks & Skjaldar og umsjónarmaður vaðmálsframleiðslunnar, segir að nú sé allt farið á fullt í framleiðslunni. „Bæði erum við að framleiða flíkur og fygihluti en einnig seljum við efni í metravis með fókus á áklæði fyrir húsgögn. Við erum einmitt með afurðirnar á sýningunni 100% Ull á Hönnunarsafninu,“ segir Gunnar.

Íslensk ull ofin í Austurríki

Að sögn Gunnars kemur ullin frá sauðfjárbændum víðs vegar á Íslandi, ullarbandið sé spunnið af Ístex en síðan þarf að senda það til Austurríkis til að vefa úr því vaðmálið. Hann



Jakkafatajakkinn Geirharðsson úr íslensku vaðmáli.



Litirnir sem unnið verður með undir vörumerkinu „Icelandic Tweed“.



Íslenskt vaðmál úr smíðju Herrafataverzlnar Kormáks & Skjaldar.

segir að enn vanti tæki og þekkingu svo allt framleiðsluferlið geti verið hér á landi, eins og tíðkaðist áður fyrr.

Ullin í íslenska vaðmálinu er í

grunnlitunum fjórum; mórauður, hvítur, grár og svartur. Úr þessum fjóru litum er hannað úrval mynstra þar sem litunum er blandað saman og mynda síðan heildstæða línu. /smh



Brynjar Skúlason.

Kolefnisreiknivél í Eyjafjarðarsveit

Í kjölfar fréttar í síðasta Bændablaði um nýja kolefnisreiknivél í norskum landbúnaði er rétt að benda á að sambærileg lausn er til hérlendis á heimasíðu Eyjafjarðarsveitar. Sú reiknivél fór í loftið fyrir um tveimur árum og er gott tæki til að gefa hverjum og einum bæ grófa mynd af losun og bindingu á búinu.

„Þetta fór í loftið fljótlega eftir síðustu kosningar en forsvarsmenn sveitarfélagsins voru áhugasamir um að vita hvernig sveitarfélagið stóð gagnvart losun og bindingu. Á þessum tíma eða áður, í kringum 2016, kom út skýrsla frá Landbúnaðarháskólanum eftir Jón Guðmundsson undir yfirskriftinni; Greining á losun gróðurhúsalofttegunda frá íslenskum landbúnaði. Teknar voru tölur upp úr þeirri skýrslu og settar beint inn í reiknilíkanið sem nálgast má á síðunni. Þetta eru í raun ekki útreikningar sem við getum vísað til með vísindabakgrunni en tölurnar eru byggðar á skýrslunni og eftir bestu þekkingu á þeim tíma sem þetta var útbúið. Þetta byggir því á meðaltölum frá kolefnisbókhalda fyrir landið og er gott tæki til að fá upp grófa mynd af hverju og einu búi.“ segir Brynjar Skúlason, formaður umhverfisnefndar Eyjafjarðarsveitar. /ehg

Menningarlandslag:

Friðlýsing í Þjórsárdal

Lilja Alfreðsdóttir mennta- og menningarmálaráðherra staðfesti nýlega friðlýsingu menningarlandslags í Þjórsárdal.

Friðlýsingin sameinar minjar 22 fornbyla í Þjórsárdal sem eina heild, auk umhverfis þeirra og annarra fornminja á svæðinu og er ætlað að standa vörð um þau verðmæti sem felast í menningarlandslagi dalsins. Þjórsárdalur geymir einstakar minjar sem spanna tímabilið frá landnámi fram á miðaldir en svæðið er lítt snortið af síðari tíma framkvæmdum.

Dalurinn hefur ótvírætt rannsóknargildi fyrir fræðimenn enda má rekja upphaf nútíma fornleifarannsóknna á Íslandi til viðamikilla rannsókna sem gerðar voru í dalnum árið 1939.

„Þessi friðlýsing er ákveðið brautryðjendastarf í minjavernd hér á landi. Fram til þessa höfum við einkum horft til þess að friðlýsa einstaka minjastaði en mikilvægt er einnig að horfa til samþils mannsins og náttúrunnar sem hann lifir og hrærist í og vernda þá sögu. Minjar í Þjórsárdal eru dýrmætar heimildir um líf forfeðra okkar og ég fagna því að þessi sögufrægi staður njóti nú aukinnar verndar sem ein minjaveit,“ segir Lilja Alfreðsdóttir mennta- og menningarmálaráðherra. /MHH

Bændablaðið Smáauglýsingar 56-30-300

VERÐSKRÁ GILDIR TIL 10. NÓVEMBER

Á undanförunum vikum höfum við orðið varir við að bændur sem og aðrir eru hugsandi yfir þróun íslensku krónunnar og hafa verið að velta fyrir sér áburðarkaupum nú á þessu ári.

Við höfum tryggt okkur ákveðið magn af áburði sem við getum boðið til 10. nóvember á þessum verðum sem sjá má hér í töflunni að neðan.

Sú hækkun sem um er að ræða er aðallega tilkomin vegna þróunar íslensku krónunnar frá því síðastliðinn vetur.

FRÍ HEIMKEYRSLA

Verð pr. tonn án virðisaukaskatts, miðað við að áburðurinn sé kominn heim á hlað hjá bónda.

Verð getur breyst án fyrirvara.

Áburðartegund	Gildir til 10. nóvember 2020 kr/tonn án vsk.	Verðskrá áburðar haustið 2020												
		N	P	P205	Vatns uppl. P	K	K2O	Ca	Mg	S	B	Se		
1 Kraftur 15+Ca	50.630 kr.	15,5						20,4						
2 Kraftur 27+Mg+S	56.560 kr.	26,8							3,4	4,2				
3 Kraftur 27+Ca+Mg	55.310 kr.	27,0						4,3	2,4					
4 Kraftur 34+Se	54.620 kr.	34,4												0,0015
5 Völlur 23-6+Ca+Mg+S+Se	61.740 kr.	23,0	2,7	4,9	0,8			3,7	1,3	4,5				0,0015
6 Völlur 25-5+Ca+Mg+S+Se	59.960 kr.	25,7	2,2	4,9	1,0			2,2	2,0	2,5				0,0015
7 Völlur 27-12 +S	62.300 kr.	26,6	5,2	12,0	0,8					3,2				
8 Völlur 30-5+S+Se	59.870 kr.	30,3	2,2	5,0	0,7					2,3				0,0015
9 Völlur 30-10	57.000 kr.	30,1	4,3	7,4										
10 * MAP 12-52 (25 kg)	2.934 kr.	12,0	22,7	52,0	1,0					2,8				
11 * Gardenia 8-9-30+S (25 kg)	2.746 kr.	8,1	4,1	9,4	1,0	25,1	30,2		2,0	10,1	0,09			
12 Völlur 17-15-15+Mg+S	68.480 kr.	17,2	6,7	15,3	0,8	12,2	14,7		0,1	1,0				
13 Völlur 20-9-9+Ca+Mg+S+Se	66.430 kr.	19,8	3,8	8,6	0,7	7,2	8,6	3,7	0,3	2,0				0,0015
14 Völlur 20-12-8+Ca+S+Se	68.110 kr.	20,0	5,4	12,4	0,7	6,4	7,7	2,2		2,2				0,0015
15 Völlur 22-10-10+Mg+S	66.930 kr.	21,8	4,3	9,8	0,8	8,1	9,8		0,3	2,2				
16 Völlur 22-8-8+Mg+S+Se	64.980 kr.	21,5	3,4	7,9	0,8	6,6	7,9		1,9	2,3				0,0015
17 Völlur 22-7-12+Mg+S+Se	67.870 kr.	22,0	2,9	6,6	0,8	9,8	11,8		0,7	2,0				0,0015
18 Völlur 23-5-4+Ca+Mg+S+Se	60.760 kr.	23,3	2,2	5,0	0,7	3,4	4,1	3,3	1,3	2,0				0,0015
19 Völlur 26-6-6+Mg+S	63.570 kr.	26,0	2,6	6,0	0,7	4,9	5,9		0,3	2,2				
20 Kornað kalk (1100 kg)	41.970 kr.							37,0	0,6					

Gildir ef pantað er fyrir 10. nóvember 2020

Verð miðast við að áburður sé kominn heim á hlað hjá bónda.

Búvís

Akureyri · Sími 465 1332
www.buvis.is





AM AGROMILJØ
-grasið verður grænna með okkar lausnum!

Slöngubómur og mykju-slöngur

Bjóðum úrval vandaðra lausna við mykjudreifingu með slöngubómum

- Afköst frá 100m³/klst – 250m³/klst eftir stærð kerfis.
- Mögulegt að dreifa tilbúnum áburði eða fræi samtímis.
- Dreifing með slöngum hámarkar nýtingu áburðarefna.
- Jöfn dreifing óháð veðri og hliðarhalla.
- Slöngudreifing lágmarkar uppskerutap vegna jarðvegsþjöppunar.





Galvaniseruð
slönguhjól



DODA
mykjudætur

- Agromiljö mykjutankar sem auðvelt er að setja upp og taka á bilinu 100 - 1062m².
- Bjóðum einnig yfirbreiðslur fyrir steipta mykjutanka.





**VINNUVÉLAR
& LANDBÚNAÐUR**

DESJAMÝRI 8, 270 MOSFELLSBÆR
+354 496 4400 / VINNUVELAREHF.IS
kt. 440697-3569 / VSK nr. 54513

Comac sóttreinsitæki



Örfínn úði 

Snertilaust 

Hraðvirkt 

Minna efni 



Grensásvegi 16, Rvk.

vortexvelar.is comac.is

☎ 445-4885

Í Rjúpnaveiðina

Bettinsoli Xtrail
Vönduð tvíhleypa frá Bettinsoli á Ítalíu

kr. 167.900

Haglakot
42 gr. no.5

kr. 3.290

Haglakot
36 gr. no.5

kr. 2.790

Legghlyfar

kr. 10.900

Broddar

kr. 8.900

FRÍ HEIMSENDING
ef verslað er fyrir meira en **kr. 10.000**

Noblex 10x25
handsjónauki

kr. 29.900

Tenzing TZ BV16 Rjúpnavesti
Tenzing vestið er eitt það besta sem til er í dag

kr. 35.900

Sérverslun veiðimannsins - Laugaveg 178 - sími: 551 6770 - www.vesturrost.is

Lely Center Ísland






STARTARAR í flestar gerðir dráttarvéla

Reykjavík: Krókháls 5F – Sími 414 0000 – www.vbl.is
Akureyri: Óðinsnes 2 – Sími 464 8600

www.bbl.is



Opnað fyrir skil á haustskýrslum - skila þarf haustskýrslu í Bústofni eigi síðar en **20. nóvember 2020**

Atvinnuvega- og nýsköpunarráðuneytið hefur opnað fyrir skráningar á haustskýrslum fyrir árið 2020 í Bústofni. Í samræmi við 10. gr. laga um búfjárhald nr. 38/2013, er öllum umráðamönnum búfjár skyld að skila árlega rafrænni haustskýrslu í Bústofni, eigi síðar en **20. nóvember**.

Í haustskýrslunni skal koma fram fjöldi ásetts búfjár af hverri tegund, allt búfé í hagagöngu og á hvaða jörð eða landspildu það er. Einnig skal koma fram gróffóðuruppskera af hefðbundnum nytjatúnum og leigutúnum og fyrningar, auk upplýsinga um aðra fôðuröflun og landstærðir.

Minnt er á að skilyrði fyrir stuðningsgreiðslum í landbúnaði eru fullnægjandi skil á haustskýrslu.

Skráning í Bústofn er með rafrænu skilríki eða Íslykli.

Stjórnarráð Íslands
Atvinnuvega- og nýsköpunarráðuneytið

Bændablaðið Smáauglýsingar 56-30-300

Frábær kjötsög með hakka vél

Ryðfrítt vinnsluborð og bandsagarblað
Vinnsluhæð: **240 mm**
Vinnslubreidd: **250 mm**
Færanlegt vinnsluborð **470x600 mm**
Mótor: **550 w**
Hæð: **1.470 mm**
Þyngd: **58 kg**

Verð aðeins **87.900 kr.**

VERKFÆRA SALAN



vfs.is

VERKFÆRASALAN • SÍÐUMÚLA 9, REYKJAVÍK • DALSHRAUNI 13, HAFNARFIRÐI • DALSBRAUT 1, AKUREYRI • S: 560 8888

Samstarfið byggðist á því að því að hverju sinni var aflla þeirra allra dælt um borð í eitt skip sem síðan flutti hann til vinnslu. Skiptust skipin um að taka aflann um borð. Þetta kom í veg fyrir að skipin væru að sigla með smáslatta í land um langan veg og tryggði einnig að hráefnið kæmist sem fyrst í land til vinnslu.

Smábátar fengu ekkert

Sá hluti fiskveiðiflotans sem fór hins vegar algjörlega á mis við makríllinn í ár var smábátarnir. Makríllinn gekk ekki upp að ströndinni í sumar og fjöldi smábátteigenda sem á undanförunum árum hefur fjárfest í búnaði til þessara veiða sat eftir með sárt ennið. Makríllafla smábáta náði hámarki árið 2016 þegar hann nam 8.300 tonn. Síðan fór hann minnkandi og var kominn í 2.000 tonn á árinu 2019. Á þessu ári hefur aðeins 8 tonna makríllafla verið skráður á smábátalötun.

Nýr nytjafiskur

Óhætt er að segja að makríllinn sé nýr nytjafiskur við Ísland þótt heimildir séu um að hann hafi alltaf annað slagið fundist hér við land. Þannig er það rifjað upp í ritinu Nyttjafiskar við Ísland eftir Hreiðar Þór Valtýsson að mikið magn af makríl hafi verið tilkynnt mörg ár í röð í kringum 1900 og á hlýja tímabilinu milli 1926 og 1945 og svo öðru hverju í litlu magni þess á milli og síðar.

Eftir hrún síldarstofnanna varð mjög lítið vart við makríl hér við land allt fram undir 1990 en þá fór hann að sjást æ oftar, segir í ritinu. Árið 2007 var magnið orðið það mikið að síldveiðiflotinn fór að lenda í vandræðum vegna meðaflla af makríl og upp úr því fóru íslensku uppsjávarskipin að sækja sérstaklega í makríllinn af fullum krafti.

„Happdrættisvinningur“

Sem dæmi um það hve hratt veiðarnar þróuðust má nefna að árið 2006 nam makríllafla Íslendinga 4 þúsund tonnum, árið eftir jókst hann í 36 þúsund tonn og árið 2008 rauk hann upp í 112 þúsund tonn. Útflutningsverðmæti makrílafurða nam rúmum 600 milljónum króna á hrúnárinu 2008, en átti síðan eftir að margfaldast á árunum þar á eftir. Var það mál manna að þessi „happdrættisvinningur“ í kjölfar efnahagshrunsins hefði ekki getað komið á betri tíma. Makríllinn átti sinn þátt í því að milda höggið af þessu áfalli þótt aukinn ferðamannastraumur til Íslands hafi auðvitað vegið þar þyngst.

Önnur verðmætasta fisktegundin

Á árunum 2011-2014 skilaði makríllinn á bilinu 20-24 milljörðum króna ár hvert í þjóðarþúið í útflutningsverðmætum. Árið 2011 var þessi nýi nytjafiskur til dæmis önnur verðmætasta fisktegundin við Ísland, næst á eftir þorski. Á þessum árum var ársaflinn á bilinu 150-170 þúsund tonn.

Þótt ekki drægi úr afla á árunum þar á eftir hrapaði útflutningsverðmæti makrílafurða um helming í kjölfar þess að Rússlandsmarkaður, aðalmarkaðssvæði Íslendinga í makríl, lokaðist vegna gagnkvæmra refsiaðgerða vesturlanda og Rússlands.

Munar um minna

Á árinu 2019 nam verðmæti makríls frá Íslandi 19 milljörðum króna eða 7% af heildarútflutningi sjávarafurða það ár. Aflinn var nokkuð minni en árin á undan eða 120 þúsund tonn. Áætlað hefur verið að makrílvertiðin á þessu ári muni skila um 25 milljörðum króna. Það munar um minna.

RÍKISKAUP

Borgartúni 7c, 105 Reykjavík | Sími 530 1400 | www.rikiskaup.is

Allar nánari upplýsingar veita starfsmenn Ríkiskaupa í síma 530 1400 eða í gegnum netfangið fasteignir@rikiskaup.is



Markaðskönnun - Áætluð sala á varðskipinu Ægi

Ríkiskaup f.h. íslenska ríkisins áætla að selja varðskipið Ægi sem ekki er lengur í notkun á vegum Landhelgisgæslunnar.



Til að undirbúa söluférlu er gerð þessi undanfandi markaðskönnun sem ekki er skuldbindandi fyrir seljanda.

Áður en tekin er ákvörðun um næstu skref í söluférlu er óskað eftir hugmyndum um nýtingu skipsins og líklegt söluverðmæti.

Fyrirspurnarfræstur rennur út 6. janúar 2021.

Hugmyndum ásamt öðrum gögnum skal skila rafrænt í TendSign eigi síðar en kl. 12:00 föstudaginn 15. janúar 2021.

Leiðbeiningar varðandi útböðskerfið er að finna á vefsíðu Ríkiskaupa.

Nánari upplýsingar er að finna á vefsíðunni www.utbodsvefur.is

Finna má upplýsingar um eignirnar inn á vefsíðu Ríkiskaupa www.rikiskaup.is

PRONAR

Haustitboð á Pronar heyvinnutækjum!

<p>PRONAR PDF 340 (C) Framsíttuvél - Vinnslubreidd: 3,4m með knosara 2.575.000 án vsk. án knosara 1.997.000 án vsk. 2.240.250 án vsk. 1.737.390 án vsk.</p>	<p>PRONAR PDT 340 Miðjuhengd sláttuvél. Vinnslubreidd: 3,4m Kr. 1.615.000 án vsk. 1.405.050 án vsk.</p>	<p>PRONAR PDT 300 Miðjuhengd sláttuvél Vinnslubreidd: 3,0m Kr. 1.495.000 án vsk. 1.300.650 án vsk.</p>	<p>PRONAR PWP 770 6 stjörnu snúningsvél. Vinnslubreidd: 7,7m Kr. 1.665.000 án vsk. 1.627.253 án vsk.</p>
<p>PRONAR ZKP 800 Miðjuvél Vinnslubreidd: 7-8m Kr. 3.369.000 án vsk. 2.931.030 án vsk.</p>	<p>PRONAR PDD 830 Sláttuvél (flírdí) Vinnslubreidd: 2x3m Kr. 3.115.000 án vsk. 2.710.050 án vsk.</p>	<p>PRONAR ZKP 420 Einnar stjörnu rakstrarvél. Lyftutengd. Vinnslubreidd: 4,0-4,5m Kr. 875.000 án vsk. 761.250 án vsk.</p>	<p>PRONAR PWP 530 4 stjörnu snúningsvél, lyftutengd. Vinnslubreidd: 5,3m Kr. 1.225.000 án vsk. 1.065.750 án vsk.</p>

Alvöru heyvinnutæki!

LANDBÚNAÐARDEILD AFLVÉLAR
Austurvegi 69 // 800 Selfoss // 480 0400 // jotunn.is // jotunn@jotunn.is

Bændablaðið

Kemur næst út **19. nóvember**

Lely Center Ísland

RÚÐUR Í DRÁTTARVÉLAR

FRÁBÆR VERÐ

John Deere	Ford
Zetor	Fiat
Case IH	New Holland
McCormick	Deutz-Fahr
Steyr	Massey Ferguson
Claas	

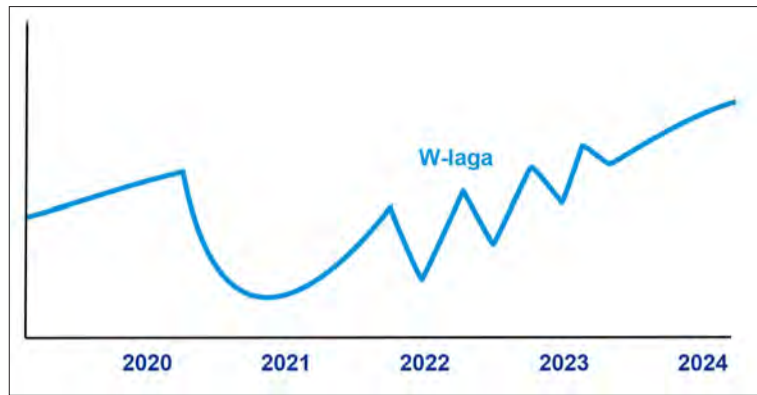
Reykjavík: Krókháls 5f – Sími 414 0000 – www.vbl.is
Akureyri: Óðinsnes 2 – Sími 464 8600

HILLTIP

VETRARBÚNAÐUR

Finnsk gæði sem henta vel fyrir íslenskar aðstæður

Tangarhöfða 1, 110 Reykjavík
551 5464 / wendel.is



Þróun Móðuharðindanna 2.0 er W-laga.

komin í botn og mikil skuldsetning hefur dregið úr getu til að styðja við almenning og fyrirtæki með sértækum aðgerðum.

Viðfangsefni stjórnvalda snýst um grunnspurninguna; „Hvað á og er hægt að veita miklu fjármagni í að viðhalda núverandi ástandi/fyrirkomulagi“. Þetta er í raun samtal um atvinnustefnu.

Starfsfólk

Gríðarlegt atvinnuleysi og flótti ungs fólks úr landi. Mikill spekileki úr greininni. Eigendur og stjórnendur fyrirtækja ganga sjálfir í flest störf.

Samkeppnisstaða

Innanlandsmarkaður fer að skipta meira máli. Öðru hvoru glæðast vonir um betri tíð sem lifir þó skammt. Ímyndaruppbygging Íslands hefur ekki gengið eftir. Neikvæð áhrif á greinina verða meiri miðað við samkeppnislönd eftir því sem ástandið varir lengur.

Batinn er mjög hægur sem hefur kallað á mikla uppstokkun ferðaþjónustunnar og fyrir vikið hefur tekið langan tíma að endurreisa atvinnugreinina. Umtalsverður og viðvarandi fjármagnsskortur,“ segir í lýsingu á sviðsmyndinni.

Lítill viðspyrna

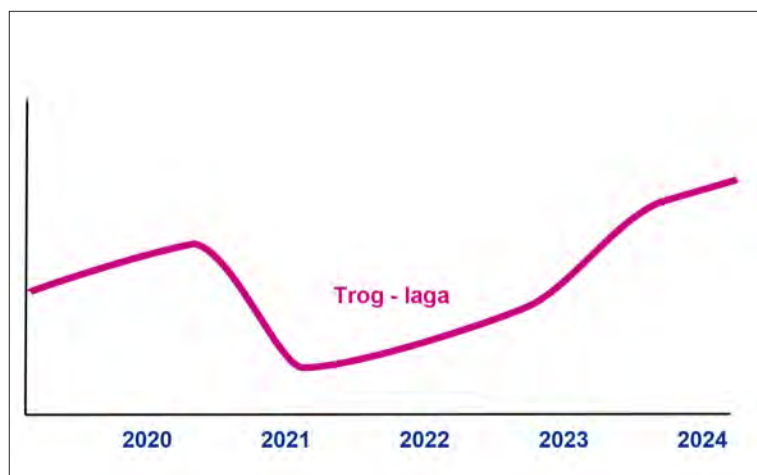
Sviðsmyndin Lítill viðspyrna gerir ráð fyrir ástandi þar sem ferðaþjónustan var ekki tilbúin þegar markaðir tóku við sér, þar sem bæði vantaði mannauð (lykilstarmenn) og innviði. „Dýrar samgöngur, léleg þjónusta, innviðir ónógir, sterk króna, há skuldsetning ferðaþjónustunnar, hátt launastig og verðlag einkennir starfsumhverfið. Mikill kostnaður við endurræsinguna.“

Rekstrarumhverfið

Framleiðni greinarinnar er mjög lág og verðmætasköpun lítil. Skortur á samstarfi innan greinarinnar. Almenn óundirbúin og vanmáttug gagnvart tækifærum. Félög almennt skuldsett og eiga erfitt með að laða til sín öflugum einstaklinga og fjármagn. Virðisdeðja ferðaþjónustunnar (flug, rútur, hótél, afþreying) er víða um land löskuð.

Samkeppnisstaðan

Afþreyingarkostur hefur fækkað þar sem mörg félög tengd afþreyingu hafa hætt starfsemi. Lítill nýsköpun og vöruþróun í greininni ásamt minnkandi markaðsstarf. Lítill áhersla á gæðamál.



Þróunin á ferli Lítillir viðspyrna er Trog-laga.

Vörumerkið Ísland veikt og verið lítið sinnt.

Aðkoma opinberra aðila

Ekki er verið að fylgja eftir mótadri sýn og stefnu fyrir greinina enda áhugi lítill á ferðaþjónustunni. Vantar fjármagn í greinina (áhættufé og þolinmótt fjármagn). Áherslur landsmanna eru á aðrar atvinnugreinar.

Starfsfólk

Þekking að leita úr greininni. Aðrar atvinnugreinar taka til sín vinnuafli ásamt því að margir kjósa að starfa erlendis. Atvinnuleysi hefur aukist þar sem félög hafa ekki getað greitt samkeppnishæf laun. Eigendur hafa þurft að vera allt í öllu. Lítil sérhæfing og einhæf hefðbundin þjónustustörf á hótélum, veitingastöðum og við grunnafþreyingu.

Umhverfismál

Umhverfismál og sjálfbærni eru vaxandi áherslupættir á mörkuðum en minna hérlandis. Náttúruperlur í hættu vegna veikra innviða. Þolmörk lítið í umræðunni,“ segir í lýsingu á sviðsmyndinni.

Mikilvægt að ná sterkri viðspyrnu sem fyrst

Í samantekt um alla mögulega þróunarferla ferðaþjónustunnar kemur fram að til mikils sé að vinna til að ná sterkri viðspyrnu sem fyrst og geta þannig mætt jákvæðri þróun varðandi almennan bata þegar sú þróun kemur.

Með öflugum og markvissum aðgerðum í atvinnugreininni og stuðningi hins opinbera og annara hagaðila sé hægt að komast hjá verulegum samfélagslegum kostnaði.

„Þróun einstakra fyrirtækja getur verið ólík, staða einstakra fyrirtækja og aðgerðir hafa áhrif á hver þróun þeirra verður. Kraftur og útsjónarsemi einstakra fyrirtækja sem og greinarinnar í heild ásamt öflugum stuðning frá opinberum aðilum og öðrum hagaðilum, fjárfestum og fjármögnunaraðilum skipta máli við að mæta nýjum veruleika.“

Samfélagslegt tap getur verið mikið ef samkeppnishæfni ferðaþjónustunnar og Íslands minnkar. Tapið felst í samdrætti í tekjum og ýmsum kostnaði s.s. atvinnuleysi. Því betur sem ferðaþjónustan er búin undir að mæta aukinni eftirspurn því fyrr næst að auka þjódar- tekjur að nýju,“ segir í skýrslunni um þróunarferlana og samfélagslega hagsmuni sem eru í húfi. /smh

Ertu með áætlun til að bregðast við óvissu?

Við bjóðum viðskiptavinum okkar upp á fullkomið öryggi í rekstri með öflugum varaaflausnum frá EATON.

Tryggðu þér hnökralausa orku og hugarró í vetur. Skoðaðu vöruúrvalið á okbeint.is eða hafðu samband í síma 570 1000.

EATON | **Opin Kerfi**

Lífræn hreinsistöð



• Fyrirferðalítill fullkomin sambyggð skolphreinsistöð

• Uppfyllir ýtrustu kröfur um gæði hreinsunar

• Engin rotþró eða siturlögn 25 ára ábyrgð

• Tæming seyru á þriggja til fimm ára fresti

• Engir hreyfanlegir hlutir

• Stærðir frá 6 - 55 persónueiningar



WPL
Diamond



IDNVER

Tunguhálsi 10 - 110 Reykjavík
Sími 517 2220 - petur@idnver.is

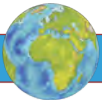


ÍSLENSK FRAMLEIÐSLA
Á BÍLSKÚRS- OG IÐNAÐARHURÐUM

ISHURDIR

www.ishurdir.is

564-0013 | 865-1237



UTAN ÚR HEIMI

Finnland:

Nýta hafrahýði til að framleiða xylitol

Xylitol var í upphafi þróað og útbúið í Finnlandi og líta má á efnið sem finnska nýsköpun og nú er Fazer-samsteypan að setja á fótt verksmiðju í landinu þar sem innlendir hafrar verða nýttir til að framleiða xylitol.

Framleiðsla hófst í nýju verksmiðjunni í Lahtis á haustmánuðum og er Fazer þá með einstaka stöðu á markaði þar sem þeir vinna úr eigin hráefni, hafrahýði, xylitol-efnið sem nýtt er í sælgætisframleiðslu fyrir-tækisins.

Verksmiðjan er stærsta fjárfesting fyrirtækisins til þessa og kostaði um 50 milljónir evra í byggingu. Með því að framleiða allt sjálf í verksmiðjunni getur fyrirtækið

nú státað af Gott frá Finnlandi-merkinu á vörum sínum. Úti í hinum stóra heimi er xylitol meðal annars búið til úr kínverskum maís og evrópskum laufþræði úr til dæmis birkitrjám. Fyrirtækið hefur nú þróað nýtingu á hafrahýði til framleiðslu á xylitol sem hefur gefið góða raun en framleiðslugeta verksmiðjunnar verður um fjórar milljónir kílógramma af xylitoli á ári hverju. Xylitol-efnið hækkar ekki blóðsykurinn á sama hátt og önnur sætuefni og hentar því sykursjúkum. Efnið er einnig notað í lyf og snyrtivörur en það er rakagefandi og bakteríudrepandi svo fátt eitt sé nefnt.

/ehg – Landsbygdens Folk



Erfðabreytt HB4-hveiti sem heimiluð hefur verið ræktun á í Argentínu er sérhæft til að þola vel þurrka. Mynd / Agweek

Argentína opnar fyrir erfðabreytt hveiti

Argentína er fyrsta landið í heiminum sem opnar fyrir ræktun og sölu á erfðabreyttu hveiti sem sérhannað er til að þola betur þurrka.

Argentína er fjórði stærsti útflytjandi af hveiti í heiminum og hefur óskað eftir því við yfirvöld í Brasílíu að þar í landi verði erfðabreytta hveitið frá þeim samþykkt á markað. Um 45 prósent af hveitinu sem flutt er út frá Argentínu

fer á markað í nágrennalandinu. Erfðabreytta hveitið, sem hefur fengið nafnið HB4-hveiti, er þróað af líftæknifyrirtækinu Bioceres.

„Nú verðum við að fara út í heim og sannfæra fólk um að þetta sé eðalhráefni og búa til nýja markaði fyrir erfðabreytta hveitið en framleiðsla á því er sannkallað þróunarstökk,“ segir framkvæmdastjóri fyrirtækisins Federico Trucco. /ehg – Bondebladet

ESJUGRUND_{ehf}

ESJUGRUND@ESJUGRUND.IS • SÍMI 565 3322 • ESJUGRUND.IS

Vacuum pökkunarvélur
Landsins mesta úrval af vacuum pokum 100 my þykkir
Vacuum box · Fjölnota vacuum pokar
Ozpig Pallahitari/grill

Reykofnar frá Bradley S · M · O · K · E · R
Hamborgarapressur · Hnífar · Brýn
Heyrnahlífar · Sjónaukar

Erum á facebook

Visa / MasterCard / Greiðsludreifina / Póstkröfur



Meistaraneinn Oskar Schnedler Bjorá og Tage Thorstensen, rannsóknarmaður hjá Nibio í Noregim hafa framleitt fyrstu villtu jarðarberin með svokallaðri Crispr-tækni. Myndir / Nibio

Fyrstu jarðarberin ræktuð með Crispr-tækninni

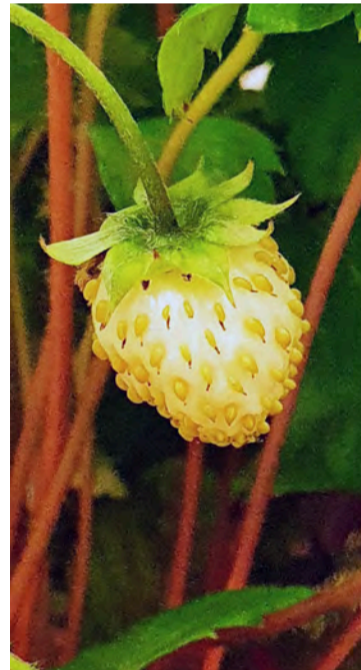
Við Nibio í Noregi hefur rannsóknarmaðurinn Tage Thorstensen og rannsóknarteymi hans nú framleitt fyrstu jarðarberin þar í landi með Crispr-tækninni þar sem þeir einangruðu næmigen úr ræktuninni sem gerir plönturnar enn harðgerari gegn sjúkdómum, sérstaklega sveppasjúkdómum. Jarðarberin sem ræktuð hafa verið eru af villtri tegund sem gefa hvít ber.

Crispr-tæknin er í rauninni genaskæri sem getur fjarlægt, bætt við eða skipt út DNA-hlutum í öllum tegundum lífandi lífvera frá plöntum til manna. Í október mánuði fengu Emmanuelle Charpentier og Jennifer A. Doudna nóbelsverðlaunin í efnafræði fyrir þróun á tækninni.

Öll plantan genastýrð

Tage Thorstensen segir í samtali við norska bændablaðið að mikil og löng þróunarvinna hafi átt sér stað til að búa til Crispr-verkfærið fyrir jarðarber en fyrir sumarleyfið opnuðust augu rannsóknarmannanna fyrir því.

„Þetta var stórt augnablik því þetta þýddi að við gætum klippt nákvæmlega í genið sem við vildum. Við höfum stýrt geni á jarðarberjaplöntum áður niður á frumustig en þetta er í fyrsta sinn sem öll plantan er genastýrð og að hægt verði að erfa breytinguna til næstu kynslóða. Nú verður spennandi að sjá hvort genabreyttu



Jarðarberin sem framleitt hafa verið með Crispr-tækninni eru af villtri tegund og hvít á lit en þau eru harðgerari gegn sveppasjúkdómum.

berin þola betur grámyglu sem er sveppasjúkdómur og er mjög skaðlegur í jarðarberjaræktun.“

Möguleikar fyrir fleiri plöntutegundir

Nú hefur rannsóknarfólkið um 60 plöntur sem hafa verið framleiddar með Crispr-tækninni á

viðurkenndum ræktunarstöðum fyrir erfðabreytt matvæli við norska umhverfis- og lífvísindaháskólann í Noregi (NMBU).

„Plönturnar verða greindar og rannsóknarfólk mun gera smittilaunir og rannsaka eiginleika plantanna. Þetta er hluti af meistaraverkefni Oskar Schnedler Bjorá sem gerir smittilaunir á grámyglu. Svára er að vænta eftir um það bil tvo mánuði,“ segir Tage og bætir við:

„Þessar plöntur verða þá alveg venjulegar og ómögulegt að skilja þær frá öðrum jarðarberjaplöntum fyrir utan að þær hafa þá stökkbreytingu sem við höfum óskað eftir. Crispr-tæknin gerir það mögulegt að ná inn þessum breytingum hratt og á nákvæman hátt. Það sem hefði einnig verið hægt að gera var að víxla jarðarberjategundum og rækta þær í mörg ár til að fá sömu niðurstöðu. Ef við náum eiginleikum gegn sveppasjúkdómum verður það frábært en þrátt fyrir það erum við mjög ánægð með að hafa náð þessu fram með tækninni. Þetta er vitund sem við getum notað á stærri mælikvarða, á fleiri plöntutegundum sem getur komið sér vel fyrir norska bændur. Plöntur eins og við höfum þróað munu spara mikinn kostnað í eiturefum sem gerir framleiðsluna sjálfbærari og arðbærari. Ef okkur tekst þetta með jarðarber er einnig hægt að nota tæknina í kartöflum, korni og öðrum plöntum.“

/ehg – Bondebladet

Þýska Tönnies-fyrirtækið byggir hátæknisláturhús á Spáni

Þýska sláturhúsamsteypan Tönnies fyrirhugar nú að byggja hátæknisláturhús á Spáni þar sem stuðst verður við nýjustu tækni í tækjabúnaði ásamt vélmennum. Fyrirtækið á nú þegar og rekur stór sláturhús í Póllandi og Danmörku ásamt í heimalandinu en áætlað er að nýja fjárfesting fyrirtækisins á Spáni muni kosta um 75 milljónir evra.

Verksmiðjan verður staðsett í Calamocha sem er í um 200 kílómetra fjarlægð frá Madrid. Kjöttið sem unnið verður í nýju verksmiðjunni mun fara á markað á Spáni og í öðrum löndum Evrópusambandsins. Mestur hluti

frosins svínakjöts mun þó verða flutt út til Asíu og Kína en Spánn er stærsti útflytjandi á svínakjöti til Kína. Á síðasta ári flutti Spánn út svínakjöti til Kína fyrir rúman milljarð evra.

Rúmlega 600 gripir á klukkustund

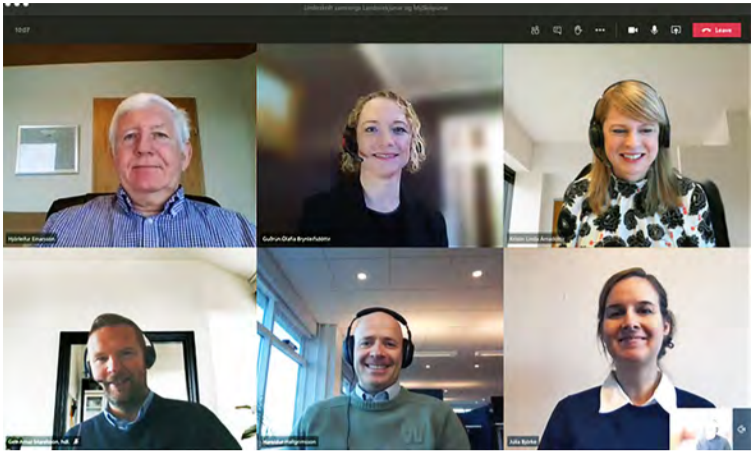
Ekki er ólíklegt að bygging nýju verksmiðjunnar sé liður í áætlun fyrirtækisins að komast hjá hugsanlegu útlutningsbanni á kínverskan markað ef afríska svínapestin verður langvarandi vandamál í Þýskalandi. Tönnies hefur einnig í hyggju að fara

í samstarf með kínverskum aðilum í Kína. Hefja á starfsemi í verksmiðjunni í Calamocha í síðasta lagi árið 2024 þar sem kjötskurður verður í höndum vélmanna sem afkasta munu 625 svínaskrokkum á tímann, eða um 70 þúsund skrokkar á viku. Þrátt fyrir sjálfvirknina er áætlað að um þúsund manns fái störf við hið nýja sláturhús. Þar með verður Tönnies einn af stærstu atvinnurekendum á svæðinu. Þar að auki ætla fyrirtækið að byggja húsnæði við hlið verksmiðjunnar sem rýma mun um þúsund svín þar sem dýrin fá hvíld eftir flutninginn á staðinn.

/ehg – Landsbygdens Folk

Bændablaðið
á bbl.is og líka á Facebook

LÍF & STARF



Undirritunarfundurinn var haldinn með aðstoð fjarfundaforrits. Í efri röð eru, frá vinstri: Hjörleifur Einarsson, stjórnarformaður MýSköpunar, Guðrún Ólafía Brynleifsdóttir viðskiptaþróunarstjóri og Kristín Linda aðstoðarforstjóri. Í neðri röð: Geir Arnar Marellsson, lögfræðingur, Haraldur Hallgrímsson, forstöðumaður viðskiptaþróunar og sölu og Júlía K. Björke, framkvæmdastjóri MýSköpunar. Mynd / Landsvirkjun

Landsvirkjun og MýSköpun: Samstarf um rannsóknir, ræktun, þróun og framleiðslu á þörungum

Landsvirkjun og MýSköpun ehf. hafa undirritað samning um rannsóknir, ræktun, þróun og framleiðslu á þörungum á starfssvæði Landsvirkjunar á Norðurlandi. Starfsemin verður fyrst um sinn í skrifstofuhúsnæði sem áður tilheyrði Kísiliðjunni við Mývatn.

Verkefnið snýst um að meta fýsileika þess að MýSköpun ehf. rannsaki og rækti þörungum sem m.a. er að finna í Mývatni og þrói, framleiði og markaðssetji í framhaldinu verðmætar neytendavörur. t.d. úr spírulínu. Horft verður til fjölnýtingar jarðhita þar sem straumar frá jarðhitavirkjunum, t.d. raforka, heitt vatn, kalt vatn og jarðgös, eru nýttir við ræktunina.

Markmið samningsins er að auka verðmætasköpun úr þeim efnem sem verða til við orkuvinnslu Landsvirkjunar. Verkefnið bætir þannig nýtingu auðlinda og skapar tækifæri til uppbyggingar og nýsköpunar fyrir nærsamfélagið.

Nýsköpun í Mývatnssveit

MýSköpun ehf. er nýsköpunarfyrirtæki í Mývatnssveit sem er ætlað að auka nýsköpun og atvinnuþróun á svæðinu. Markmið MýSköpunar er að vera leiðandi í framleiðslu á lífefnum úr þörungum, með fjölnýtingu jarðhita í fyrirrúmi og nýtingu auka afurða sem verða til í framleiðsluferlinu. Ræktun og hagnýting þörungum hefur í auknum mæli vakið áhuga vegna fjölbreyttra lífefna sem þeir framleiða og hagnýtingu þeirra í ýmsar söluvörur. Þegar talað er

um lífefni er átt við efni á borð við fitusýrur, prótein, fjölsýkrur, steinefni, karóten og önnur litarefni, auk fjölfenóla.

Mikilvægur samningur

„Samningurinn er mjög mikilvægur fyrir MýSköpun og gerir okkur kleift að auka framleiðslugetu fyrirtækisins og færa okkur af rannsóknastofunni yfir í tilraunaframleiðslu,“ segir Hjörleifur Einarsson, stjórnarformaður MýSköpunar í frétt á vef Landsvirkjunar. Verkefnið hefur verið í þróun í nokkur ár en nú verður látið á það reyna hvort sá árangur sem þegar hefur náðst standi undir þeim væntingum sem menn hafa haft frá upphafi, þ.e. að náttúruauðlindirnar geti verið grunnur að sjálfbærri ræktun örþörungum af Mývatnssvæðinu. „Samstarf okkar við Landsvirkjun hefur á undanförunum árum verið ómetanlegt og við væntum þess að samningurinn sé enn ein varðan á sameiginlegri vegferð.“

Kraftur og elja

Kristín Linda Árnadóttir, aðstoðarforstjóri Landsvirkjunar, segir á sama vettvangi að fyrirtækinu þyki ánægjulegt að geta lagt sitt af mörkum til nýsköpunar og atvinnuuppbyggingar á starfssvæðum þess. „Það er mikill hugur í fólki í Mývatnssveit og ég er sannfærð um að sá hugur ber heimafólk hálfra leið. Krafturinn og eljan ber það án efa leiðina á enda. Ég hlakka til að fylgjast með þeirri vegferð.“ /MPÞ



Vantar þig heyrnartæki?

Heyrnarmælingar, ráðgjöf og heyrnartækjapjónusta

Opn S eru ný tegund heyrnartækja frá Oticon sem hjálpa þér að heyra margfalt betur í fjölmenni og klíð. Þú getur fengið Opn S með endurhlaðanlegum rafhlöðum. Heyrnartækni hefur um árabil veitt þjónustu víðs vegar á landsbyggðinni. Í nóvember bjóðum við upp á heyrnarmælingar, ráðgjöf og þjónustu á eftirfarandi stöðum:

Akureyri | Borgarnes | Egilsstaðir | Húsavík | Reykjanesbær | Vestmannaeyjar

Bókaðu tíma í síma 568 6880 eða á www.heyrnartaekni.is



Heyrnartækni | Glæsibæ | Álftheimum 74 | 104 Reykjavík | Landsbyggðapjónusta | Sími 568 6880

VERTU UPPLÝSTUR

MIKIL ÚRVAL VANDAÐRA HLEDSLULJÓSA FRÁ STREAMLIGHT



...VIÐ MÆLUM MEÐ ÞVÍ **BESTA**

SÍÐUMÚLA 28 / 108 REYKJAVÍK
SÍMI 510 5100 / ISMAR.IS



Bændablaðið Auglýsingar 56-30-300
Næsta blað kemur út 19. nóvember

Gámur er góð geymsla

Stólpi Gámar bjóða gámalausnir fyrir atvinnulífið - til leigu eða sölu



- þurrgáma
- geymslugáma
- fleti og tankgáma
- hitastýrða gáma
- einangraða gáma
- gáma með hliðaropnun

Einnig gámahús og salernishús frá **Containex**, færanlega starfsmannaástöðu frá **EuroWagon.dk**, gámar og vöruskemmur frá **BOS**, vörulyftur frá **Maber** og skemmur frá **Hallgruppen**.

Rakaskiljur og blásara frá **Heylo**, rykvarnarkerfi frá **ZIPWALL**, og parket- og vinilklippur frá **BULLET TOOLS**.

www.stolpigamar.is



Óseyrarbraut 12 | 220 Hafnarfirði | Klettagörðum 5 | 104 Reykjavík

Nanna Einarsdóttir, forritari og þrjónakona:

Útbjó þrjónareiknivél í COVID-faraldrinum

Borgnesingurinn Nanna Einarsdóttir, forritari og þrjónakona, fékk þá hugmynd í upphafi kórónuveirufaraldursins að útbúa netsíðuna lykkgjund.is sem er þrjónareiknivél, en þar má finna grunn að algengum þrjónaverkefnum. Nanna segir þetta skemmtilegt gæluverkefni sem hún vonast til að veiti fleiri þrjónurum frelsi til að gera sín eigin þrjónastykki.

Á lykkgjund.is má finna grunn að algengum þrjónaverkefnum. Reiknivélin útbýr uppskriftir í réttari stærð fyrir allar gerðir af garni bæði fyrir börn og fullorðna.

„Þetta eru einfaldar uppskriftir sem eru kjörnar fyrir byrjendur jafnt sem lengra kona sem vilja prófa sín eigin mynstur. Útreikningar sem fylgja þrjónaskap geta verið tímafrekar og flóknir, sér í lagi ef uppskriftir passa ekki garni eða þrjónfestu notandans. Með síðunni er hægt að spara sér tíma í undirbúning og nýta tímann frekar í þrjónaskapinn. Það er gríðarleg vinsældabylgja í þrjóni í gangi sem tókst á loft þegar samkomubannið skall á og er það mikill meðbyr fyrir Lykkgjund. Sést það bæði á auknum fjölda þrjónara sem og opnunum þrjónabúða, fjölda uppskriftahöfunda sem er að stíga fram og grósku í framleiðslu handritaðs garns,“ útskýrir Nanna.

Samhæfir forritun og þrjónaskap

Nanna segist hafa farið rölega af stað í að kynna síðuna en er gríðarlega ánægð með þær jákvæðu viðtökur sem hún hefur fengið.

„Þarna inni eru grunnuppskriftir að algengustu þrjónaflikum, sokkar, húfar og vettlingar sem aðlagast að garntegund. Ef maður veit þrjón-



„Þarna inni eru grunnuppskriftir að algengustu þrjónaflikum, sokkar, húfur og vettlingar, sem aðlagast að garntegund. Ef maður veit þrjónfestuna sína með viðkomandi garntegund og þrjónum getur maður fengið uppskrift sem hægt er að aðlaga sjálfur með þrjónfestureikninum.“



Húfur.



Vettlingar.



Nanna Einarsdóttir, forritari og þrjónakona, fékk þá hugmynd í upphafi kórónuveirufaraldursins að útbúa netsíðuna lykkgjund.is sem er þrjónareiknivél og opin fyrir alla. Síðastliðna þrjá mánuði hafa heimsóknir inn á síðuna verið um tvö þúsund á mánuði að meðaltali. Instagram-síða lykkgjundar er https://www.instagram.com/lykkgjund/



Haust.



Sokkar.

að þetta eru tvær ástríður sem ég tengi saman með þessu. Ég fæ hvort sína forritunaránægjuna út úr þessu, gæluverkefnið sem er af minni skala en í vinnunni hjá Anker Solutions þar sem ég tekst á við risastór vandamál og þar eru stærri áskoranir. Mikil af reikningsvinnunni fyrir lykkgjundina var ég búin að gera áður í mínum eigin þrjónaskap en ég hef alltaf haft áhuga á að gera mitt eigið í þrjóni svo þá var bara forritunarvinnan eftir, innan gæsalappa. Ég hefði ekki gefið mér tíma í það ef ekki hefði verið fyrir skipanir um að vera heima hjá sér. Allt í einu var ég í lausagangi og gat sinnt þessu. Ég gaf út fyrstu uppskriftina á síðunni í vor og hef verið að þrjóna við hana síðan þá. Þegar ég er ekki að forrita síðuna get ég verið að þrjóna svo það er gott að hafa það viðfangsefni samhliða.“ /ehg

T3b götuskráð
IRON 450 MAX LTD
Kr. 1.298.000
með vsk.

Bifreiðaskráð 1.590.000 m/vsk.

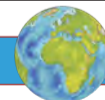
T3b götuskráð
COBALT 550 MAX LTD
Kr. 1.469.000
með vsk.

Bifreiðaskráð 1.790.000 m/vsk.

DRIFLÆSING FRAMAN OG AFTAN / HÁTT OG LÁGT DRIF / RAFLÉTTISTÝRI / DRÁTTARKÚLA / SPIL / STÓR DEKK / STILLANLEG FJÖÐRUN



Austurvegi 69 // 800 Selfoss // 480 0400 // jotunn.is // jotunn@jotunn.is
Vesturhrauni 3 // 210 Garðabær // 480 0000 // aflvelar.is // sala@aflvelar.is



UTAN ÚR HEIMI

Afríska svínapestin:

Tilfellum smitaðra villisvína fjölgar enn í Þýskalandi

Afríska svínapestin heldur enn áfram að breiðast út í austurhluta Þýskalands. Þann 1. nóvember staðfesti Friedrich Loeffler Institute að smittifellin væru orðin 123 og öll í villtum svínunum. Enn sem komið er er ekki vitað til að eldissvín í landinu hafi smitast.

Fyrst var greint frá því 10. september að smit hefðu greinst í villisvínunum innan austurlandamæra Þýskalands sem liggja að Póllandi. Þann 16. október voru tilfellingar þá

orðin 91 og voru komin í 123 um síðustu helgi.

Matvæla og landbúnaðarráðuneyti Þýskalands hefur virkjað sérstakar viðbragðssveitir til að takast á við afríska svínapestina í landinu.

Þýsk yfirvöld líta málið mjög alvarlegum augum, enda um gríðarlega hagsmuni að ræða varðandi útflutning á svínakjöti. Vegna smitsins sem fannst í villisvínunum lokuðu nokkrar helstu viðskiptaþjóðir Þjóðverja í Asíu fyrir innflutning á svínakjöti strax í september. /HKr

Magnús Leópolðsson, lögg. fasteignasali

FASTEIGNAMIDSTÖÐIN

Hlíðasmára 17 · 201 Kópavogi · Sími 550 3000 · Fax 550 3001
 fasteignamidstodin@fasteignamidstodin.is · www.fasteignamidstodin.is



Stekkjarkot

Til sölu nýlegt einbýli nefnt Stekkjarkot á eignarlandi úr jörðinni Haukagil í Hvítársíðu í Borgarfirði.

Um er að ræða nýlegt einbýlishús 96 m² á gróinni eignarlöð með sér aðkomu frá þjóðvegi. Húsið er hæð og ris að hluta. Á löðinni stóð áður gamalt sumarhús sem var fjarlægð. Mest allur gróður var látin halda sér. Vandað hús í skemmtilegu umhverfi. Ljósleiðari kominn inn fyrir vegg. Hitaveita í næsta nágrenni. Hiti í gólfum. Bæjarlækur á lóðarmörkum. Mjög áhugaverð eign alveg útaf fyrir sig í skemmtilegu umhverfi. Bæjarlækur á lóðarmörkum. Athugið að húsið er heilsárshús og er skilgreint sem einbýlishús og því hægt að hafa þar lögheimili.

Bændablaðið
Kemur næst út
19. nóvember

Lely Center Ísland

ZETOR
VARAHLUTIR



Reykjavík: Krókháls 5F – Sími 414 0000 – www.vbl.is
 Akureyri: Óðinsnes 2 – Sími 464 8600



RAFGEYMASALAN
 GÓÐ ÞJÓNUSTA, GÆÐI OG GOTT VERÐ

HÁGÆÐA **START- OG NEYSLUGEYMAR**
 Í **VINNUVÉLAR OG TÆKI**

Á VERÐI SEM **KEMUR ÞÉR Í STUÐ!**

VERTU Í BANDI!
 SENDUM HVERT Á LAND SEM ER

Dalshrauni 17 - 220 Hafnarfirði - Sími og fax: 5654060 - Netfang: sala@rafgeymar.is

GRIPABURSTAR

EasySwing®

Easy Swing gripaburstar fyrir velferð dýranna

Í samstarfi við Finneasy í Finnlandi býður BYKO nú upp á Easy Swing gripabursta af ýmsum stærðum án mótorá. Burstarnir henta gripum allt frá ungum kálfum upp í fullorðin naut. Burstarnir eru smíðaðir með mikið álag í huga. Easy Swing gripaburstar eru auðveldir í uppsetningu og kosta mun minna en rafmagnsdrifnir kúaburstar.

Hafðu samband:
bondi@byko.is



byko.is

BYKO
 GERUM ÞETTA SAMAN



OPÍÐ
 MÁN.-FIM. 8-18
 FÖS. 8-17

NÝ VERSLUN Á SELFOSSI

Í Rekstrarlandi fást gæðavörur fyrir heimili, einstaklinga, fyrirtæki, iðnað, landbúnað og sjávarútveg. Verið velkomin!

Rekstrarland | Austurvegi 69 | 800 Selfoss | 480 1306 | rekstrarland.is

olis

REKSTARLAND

Bændablaðið Auglýsingasíminn er **56-30-300**
 Dreift í 32 þúsund eintökum á yfir 420 dreifingarstaði og öll lögbýli á Íslandi

Vinningshugmyndin á Hacking Hekla heitir Ómangó:

Frumuræktun suðrænna ávaxta

– Sigurvegarinn segir aðferðina vel þekkt og eiga mikla möguleika á Íslandi

Sigurður Már Harðarson
smh@bondi.is



Á lausnamótinu (hackathon) Hacking Hekla á Suðurlandi sem haldið var á dögunum bar verkefnið Ómangó sigur úr bítum. Það snýst um framleiðslu á suðrænum ávaxtum með frumuræktun, ólíft hefðbundinni ræktun sem felst í plönturæktun upp frá fræi.

Fjallað er um fyrirbærið Hacking Hekla hér neðar á síðunni.

Tveir frumkvöðlar eru skráðir fyrir hugmyndinni Ómangó; James Edward MacDaniel, sem er hugmyndasmiðurinn með garðyrkjubakgrunn, og hönnuðurinn Hafsteinn Regínuson er með honum í teyminu.

James segir að Ómangó-hugmyndin byggir á núverandi tækni sem er aðlöguð að íslenskum aðstæðum. „Margir hafa heyrt um kjöt sem er ræktað á rannsóknarstofu. Ómangó notar svipaða hugmynd, en í stað þess að rækta kjöt myndum við rækta ávexti. Hugmyndin er að rækta ávexti með frumuræktun og við munum nota til þess hátæknivædda ræktunartanka. Í þessum ræktunartönkum eru ákveðin næringarefni fóðruð og flókin kolvetni með náttúrulegum vaxtarhvötum – sem eru með endalausum möguleikum á tegundum ávaxta. Þú velur bara hvaða ávaxtafrumur þú vilt rækta.“

Svipað skipulag og í brugghúsi

„Þetta getur fræðilega verið hvaða hluti plöntunnar sem er – ekki bara ávextir. Við munum hins vegar einbeita okkur að framandi ávaxtafrumum sem hágæða



James Edward MacDaniel telur að rannsóknarvinnan muni taka fjögur til fimm ár áður en hægt verði að þróa ávaxtavörur út úr verkefninu Ómangó.

matvöru og erfitt væri að rækta í venjulegum gróðurhúsum hér. Innan stýrðs umhverfis ræktunartanksins viðheldur þú fullkomnum aðstæðum sem frumurnar þurfa til að vaxa og deila sér á sama hátt og þær myndu gera í náttúrunni en án þess að þurfa heila plöntu.

Án þess að verða of tæknilegur er hægt að hugsa um þetta svipað og skipulag í brugghúsi. Þegar þú býrð til bjór bætirðu innihaldsefnum þínum í lokaðan tank og lætur náttúruna fara að vinna að því að breyta sykri og öðru efni í alkóhól. Helsti munurinn á ætri frumuræktun er að



Lifandi mangófrumur sem James skoðaði á dögunum á rannsóknarstofunni.

þú breytir flóknum sykrum og næringarefnum í lifandi plöntufrumur með því að þvinga frumuskiptingu og margföldun. Einnig á einu stigi þarftu að bjóða upp á ljósstyrk sem hæfir vaxtarplöntum, eitthvað sem við höfum mikla reynslu af í gróðurhúsaræktuninni hér á Íslandi. Það

þyrfti bara að laga það til að vinna með ræktunartanka til að fá sem mest út úr því. Þannig að þú hefur þekkt inntak og framleiðslan felst í ferskum plöntufrumum. Síðan væri hægt að vinna þær á marga vegu, svo sem að nota þær í smoothie eða ís, vinna safu eða jafnvel

Hacking Hekla lausnamót – matarfrumkvöðlar tókust á við áskoranir á Suðurlandi:

Frumuræktun ávaxta, mjólkurbíll og matarsóun

– Á næsta ári verður einnig keppt með slíkar nýsköpunarhugmyndir á Vestfjörðum og á Norðurlandi

Hacking Hekla, svokallað lausnamótið (hackathon) fyrir landsbyggðina, var haldið helgina 16.–18. október á Suðurlandi. Þetta er fyrsta lausnamótið af fleirum slíkum sem fyrirhuguð eru víðs vegar um landið og ganga út á að þróa lausnir fyrir tiltekna áskoranir tengdar matvælaframleiðslu og matargerð þarf að takast á við. Frumkvöðlar unnu þá með hugmyndir varðandi sjálfbærni í matartengdri nýsköpun. Vinningshugmyndin heitir Ómangó og gengur út á óhefðbundna framleiðslu suðrænna ávaxta, þar sem þeir eru ræktaðir með frumuræktun í stað plönturæktunar upp frá fræi.

Þessi fyrsti viðburður var haldinn í samstarfi við Samtök sunnlenskra sveitarfélaga (SASS) og Nordic Food in Tourism og var unnið með sjálfbærni í matartengdri nýsköpun. Lausnamótin ganga út á snarpar vinnulotur – gjarnan 24 til 48 klukkutíma. Nú teymi voru skráð til leiks sem þróuðu áfram sín verkefni og kynntu fyrir dómnefnd.

Kemur upp úr rannsókn á nýsköpun á landsbyggðinni

Fyrirbærið „Hacing Hekla lausnamót“ er runnið undan rifjum Magdalenu Falter og doktorsverkefni hennar, þar sem hún rannsakar nýsköpun á landsbyggðinni. Til að hrinda verkefninu í framkvæmd fékk hún til liðs við sig verkefnastjóran



Magdalena Falter, Arnar Sigurðsson og Svava Björk Ólafsdóttir.

Svövu Björk Ólafsdóttir, sem hefur góða reynslu úr stuðningsumhverfi frumkvöðla og hefur stýrt öðrum lausnamótum. „Við tókum stefnuna á Vestfirði og Norðurland á næsta ári og vonandi klárum hringinn 2022–2023. Við erum á fyrstu stigum í viðræðum við samstarfsaðila á svæðunum fyrir næsta ár, segir Svava. „Við munum þróa fókus hvers lausnamóts með samstarfsaðilum á hverju svæði en höfum orðið vör við mikinn áhuga fyrir því að halda í matartenginguna,“ bætir hún við.

Í næstu sætum á eftir Ómangó voru verkefni sem snúa annars vegar að því að endurvekja hlutverk mjólkurbílsins og hins vegar að minnka matarsóun. Í öðru sæti var Mjólkurbíllinn, en hugmyndin er

að með því láta hann ganga í endurnýjun lífdaga – sem mikilvægan samfélagslegan hlekk – megi nota hann til að tengja framleiðendur og frumkvöðla betur saman við neytendur. Í þriðja sæti var verkefnið Leifur Arnar, þar sem lagt er upp með að minnka matarsóun á þeim hlekkjum virðiskeeðunnar þar sem fyrirtæki liggja. Vandamálið verður leyst með smáforriti og miðlægu svokölluðu uppvinnslueldhúsi – sem leggur heildsölum og stórverslunum lið með því að gefa matvörunum, sem eru renna út á tíma, annað tækifæri.

Veflægt lausnamót og Hugmyndaröpp

„Vegna COVID-19 fór lausnamótið

alfarið fram á netinu og nýttu þátttakendur nýja samsköpunarlausn „Hugmyndaþorpsins“ – hugmyndaþorp.is – við þróun verkefnanna. Arnar Sigurðsson frá sprotafyrirtækinu Austan mána þróa lausnina samhliða Hacking Hekla lausnamótinu. „Á þeim tímum sem við lifum verður sífellt mikilvægara að virkja krafta úr sem flestum áttum samfélagsins inn í nýsköpun og þróun sem getur tekist á við áskoranir framtíðar. Með hugmyndaþorpinu er sköpunarferlið gert opið, gagnsætt og hvetjandi. Það var frábært að sjá Hugmyndaþorpið lifna við með þátttakendum Hacking Hekla. Inni í því deildu þátttakendur vandamálum, hugmyndum og verkefnum og lögðu grunn að opnu vistkerfi nýsköpunar fyrir Suðurlandið,“ segir Svava. Mögulegt er að skoða verkefnið sem tóku þátt í lausnamótinu inni á vef Hugmyndaþorpsins; hugmyndaþorp.hackinghekla.is.

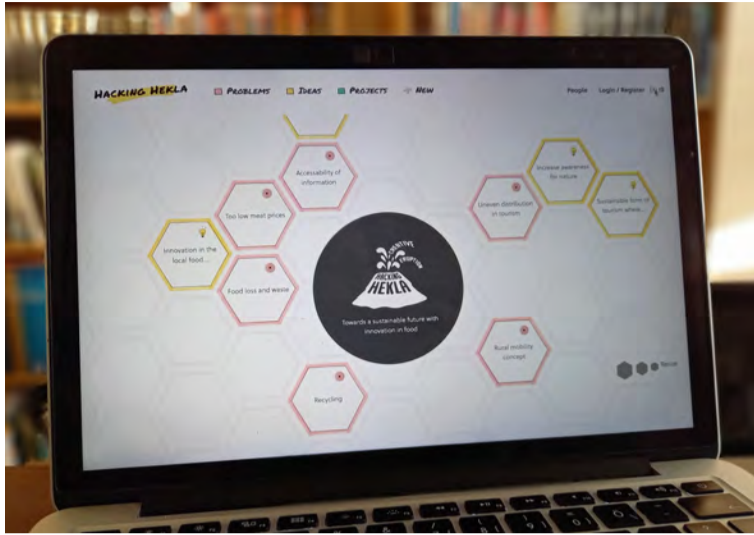
Ráðgjöf í boði Samtaka sunnlenskra sveitarfélaga

Þátttakendum verður í kjölfarið boðið upp á vinnusmiðju um næstu skref og hvert teymi fær þar að auki ráðgjafartíma með ráðgjöfum SASS. Ingunn Jónsdóttir, ráðgjafi hjá SASS, segir að þau séu virkilega ánægð með hvernig til tókst um þessa helgi og þau hlakki til að sjá sem flest af þessum verkefnum verða að veruleika. Þeirra framlag verði því að veita þessa ráðgjöf.

Nordic Food in Tourism er norrent samstarfsverkefni sem er ætlað að vekja athygli á þeim verðmætum sem liggja í staðbundinni matvælaframleiðslu og matargerð bæði fyrir heimamenn og erlenda gesti. Ásta Kristín Sigurjónsdóttir, sem starfar hjá Nordic Food in Tourism og hjá Íslenska ferðaklasanum segir að hún hafi orðið vitni að mikilli sköpunargleði og krafti þessa helgi, þar sem fólk vann að hugmyndum sínum af miklum eldmóði. „Það er einstakt að fá tækifæri til að kynna þessum hugmyndum og eldhugunum á bakvið þær og vettvangur eins og Hacking Hekla gefur þessum aðilum tækifærið á að miðla, læra og þróa hugmynd að raunverulegri þjónustu eða vöru,“ segir hún um verkefnið.

Leitað að samstarfsaðilum á Vestfjörðum og Norðurlandi

Að sögn Svövu er Hacking Hekla lausnamótið nú formlega farið af stað á ferðalagi sínu um landið og leitar að samstarfsaðilum á Vestfjörðum og Norðurlandi. „Markmið Hacking Hekla er að draga fram í sviðsljósið það öfluga frumkvöðlastarf sem á sér stað á landsbyggðinni og tengja saman frumkvöðlasemur á dreifbýli og þéttbýli á Íslandi. Sömuleiðis á verkefnið að virkja skapandi hugsun og styðja við nýsköpun og fjölgun atvinnutækifæra á svæðinu,“ segir Svava.



Hacking Hekla-umhverfið á vefnum Hugmyndabörpinu (hugmyndaborp.is), sem er vettvangur fyrir samskiptum og samstarfi. Þar má skoða verkefni sem tóku þátt í Hacking Hekla á Suðurlandi.

gera þurkaða ávaxtavöru eins og „ávaxtaleður“,“ útskýrir James.

Örugg og jafnvel næringaríkari afurð

James jatar því að formið á ávöxtunum verði ekki það sama og þekkt af plöntunum. „Við endum með eitthvað sem mun líta út eins og ávaxtafrumusulta. Markmiðið er að hafa svipað bragð en áferðin hentar betur til notkunar í unnum matvælum eins og smoothies, bragðbættum jógúrtum, skyr eða safa – að minnsta kosti til að byrja með. Helstu rannsóknir á þessari tegund af ætum ávaxtafrumum hafa verið gerðar af vísindamönnum í Finnlandi á síðustu árum. Þeir hafa sýnt fram á að lokaafurðin er bæði örugg og í sumum tilvikum enn næringaríkari en ávextir sem ræktaðir eru á plöntum. Mikilvægast er að þeir uppgötvuðu aðferð til að nota aukaafurð frá mjólkuriðnaði sem sykurjafa til að fæða frumurnar, í formi tvísykru sem kallast laktósi. Þessi hluti er lykillinn að því að gera framleiðsluferlið sjálfbært og þjóðhagslega hagkvæmt hér á Íslandi. Því ef við hefðum ekki sterkan mjólkuriðnað á Íslandi þyrftum við að flytja inn mikið magn af súkrósa fyrir verkefni eins og okkar, sem aðalhræfni.“

Hyggur á meistaranám við LbhÍ

„Ég er upprunalega frá Alabama í Bandaríkjunum en hef einnig búið í Kína þar sem ég var meðal annars að gera markaðsrannsóknir á lífrænum landbúnaði. Ég hef búið á Íslandi síðan 2013 og fyrir nokkrum árum varð ég íslenskur ríkisborgari. Mestan hluta míns tíma hérna var ég að vinna í Gróðrarstöðinni Ártanga, þar sem ég fékk virkilega góða tilfinningu fyrir gróðurhúsaræktuninni, þeim áskorunum sem við stöndum frammi fyrir, en líka endalausum tækifærum sem virðast alltaf handan við hornið, segir James þegar hann er spurður um upprunann og ástæður þess að hann væri hér á landi. „Eftir fjögur ár á Ártanga fór ég aftur í skóla við Landbúnaðarháskóla Íslands (LbhÍ) í garðyrkjufræði á ylræktarbraut. Ég kláraði tveggja ára bóklega hlutann og er nú í því að klára verklega hlutann. En síðustu tvö ár hef ég einnig tekið þátt í rannsóknarverkefnum með Nýsköpunarmiðstöð Íslands og síðan Atmonia, íslensku sprotafyrirtæki sem þróar sjálfbæra framleiðslu á köfnunarefnisáburði. Hluti af starfi mínu með Atmonia sneri að smíði og rekstri sérhæfðra ræktunartanka sem nýta staðbundnar örverur.

Við undirbúning minn fyrir það rannsóknarverkefni rakst ég óvart á þá vinnu sem fram fór í Finnlandi með áherslu á ræktun á ætum ávaxtafrumum – og hugmyndin um að koma

þessari framleiðsluáferð til Íslands festist í höfðinu á mér.“

Á viðburðinum Hacking Hekla gafst James og Hafsteini í fyrsta skipti tækifæri til að kynna hugmyndina formlega og opinberlega. „Það kom mér mjög skemmtilega á óvart að fá svona jákvæð viðbrögð. Það var auk þess góður vettvangur til að greina hvaða hópar í landinu gætu orðið bestu samstarfsaðilarnir til að koma þessu af stað. Núna er Ómangó bara á hugmynda- og þróunarstigi – það er enn þá fullt af smáatriðum til að vinna úr eins og að uppfylla reglugerðarkröfur í gegnum Matvælastofnun. Það felur til dæmis í sér að uppfylla öryggiskröfur vegna nýrrar matvælaframleiðslu í gegnum EFSA (European Food Safety Authority). Ég trúir því eindregið að öryggi matvæla þurfi að vera í forgangi fyrir nýjar tegundir matvæla eins og þessa, þannig að þetta tekur bara sinn tíma.

Ég ætla í meistaranám við LbhÍ sem hefst næsta haust, svo ég vona að þetta verði aðaláherslan í meistaralokaverkefni mínu sem gefi mér meiri tíma og reynslu til að þússa smáatriðin. Og akkúrat núna fer mestur tími minn í að fara í rannsóknir á ferlum til að hjálpa við að gera Atmonia áburðarkerfið tilbúið til markaðssetningar. Þannig að það er fyrsta forgangsverkefni mitt. Hins vegar getur lokaafurð Atmonia nýst fyrir frumræktartækni, svo að það er einhver skörun sem getur reynst hjálpleg til að flýta fyrir hlutunum.“

Fjögurra til fimm ára rannsóknarvinna framundan

James telur raunhæft að ætla að hann verði með verkefnið næstu fjögur til fimm ár í rannsóknarvinnu ásamt annarri vinnu áður en hægt verður að setja framleiðsluna á markað. Hugmyndin er að byrja í litlum mæli, með áherslu á að framleiða næringaríkari ávaxtavörur fyrir íslensk elliheimili og fyrir skólamat – síðan á stærri íslenskan markað.

„Frumulandbúnaður hefur mikla möguleika, sérstaklega hér á Íslandi, og myndi hjálpa til við að draga úr þörf á innfluttum hitabeltisávöxtum, lækka kolefnisfótspor Íslands, bæta við fjölbreytni staðbundinna matvæla og færa matvælaframleiðslu nær heimili okkar,“ segir James að lokum.



HLYJAR YFIRHAFNIR OG FYLGIHLUTIR

Við sendum frítt innanlands

F E L D U R

V E R K S T Æ Ð I

Verslun | Snorrabraut 56, 105 Reykjavík | Feldur.is

Kr. 11.200
Kr. 8.900

-20%

Kr. 7.400
Kr. 5.900

-20%

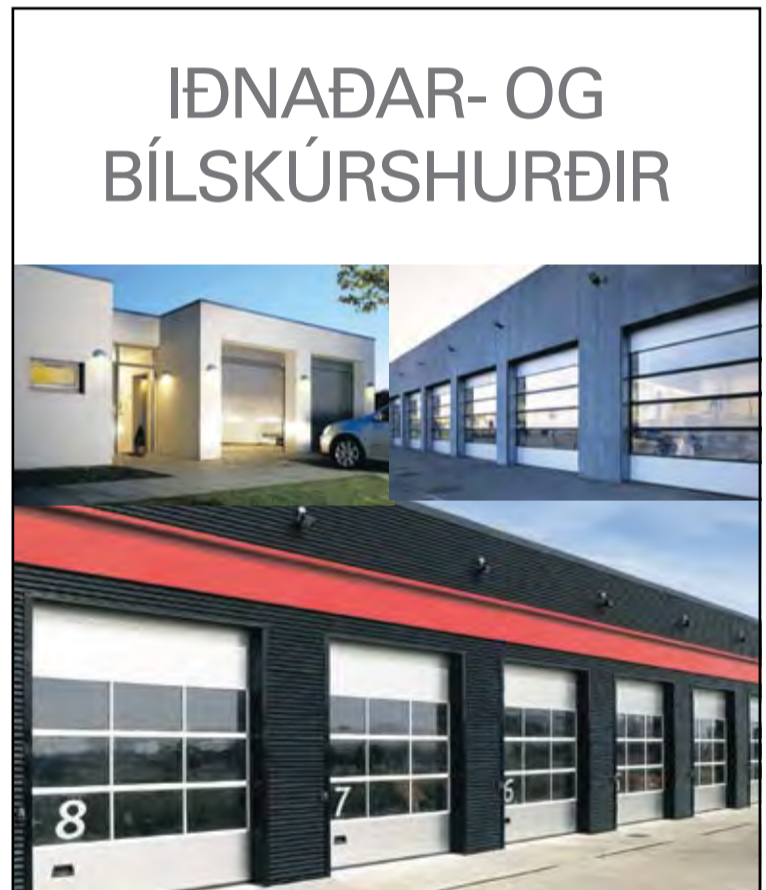
VANTAR ÞIG SEDLA/KORTAVESKI?
Sendum frítt!

Drangey
Netverslun - www.drangey.is

BRIGGS & STRATTON

Mótorar og varahlutir á lager
Hröð og góð þjónusta
Dreifingaraðili BRIGGS & STRATTON
á ÍSLANDI

MHG Verslun ehf | Víkurhvarf 8 | 203 Kópavogi
Sími 544-4656 | www.mhg.is



Iðnaðar- og bílskúrshurðir úr áli

- yfir 30 ára reynsla á Íslandi
- hurðir úr áli — engin ryðmyndun
- hámarks einangrun
- styrkur, gæði og ending — langur líftími
- háþrúð tækni og meira öryggi
- möguleiki á ryðfríri útfærslu
- lægri kostnaður þegar fram líða stundir

Sveigjanlegar lausnir og fjölbreytilegt útlit hentar mismunandi tegundum bygginga.



CE - merkt framleiðsla

Byggðu til framtíðar með hurðum frá Idex



idex.is - sími: 412 1700

Hús tekið á Sigríði Helgu og Viðari Hafsteini á Kaldbak á Rangárvöllum:

„Breyta þarf regluverki þannig að bændur geti slátrað sínum lömbum í „örsláturhúsum“

Hjónin Sigríður Helga Heiðmundsdóttir og Viðar Hafsteinn Steinarsson eru öflugir bændur á bænum Kaldbak á Rangárvöllum í Rangárvallasýslu þar sem þau eru með fjölbreyttan búskap, eða sauðfjárbúskap, hrossarækt, skógrækt, ferðaþjónustu og auk þess eru þau í smá verktakastarfsemi, sem tengist aðallega skógrækt.

Jörðin Kaldbakur byggðist úr Víkingslæk 1784, því forna höfuðbýli sem helmingur þjóðarinnar getur rakið sig til og er komið af „Víkingslækjarætt“. Á Víkingslæk var tvíbýli og Þingskálur, sem eru einnig í Sigríðar og Viðars eigu, byggðust úr Víkingslæk 1811. Þessar tvær jarðir hafa mátt þola mikinn sandágang en með miklu átaki er löngu búð að snúa vörn í sókn og landið í stöðugri framför. Hins vegar er stór hluti lands þessara jarða innan „landgræðslugirðingar“ frá árinu 1939 en þar gerðist ekkert þar til þau fóru sjálf að sinna landinu innan þessarar girðingar. Sigríður og Viðar settust niður með blaðamanni og svöruðu fjölbreyttum spurningum um hitt og þetta, sem tengjast búskap og íslenskum landbúnaði.

– En byrjum á byrjuninni og spyrjum hvaðan þau eru.

„Ég er alin upp hér á Kaldbak, foreldrar mínir Heiðmundur Einar Klemenzson og Klara Hallgerður Haraldsdóttir keyptu jörðina og fluttust hingað árið 1958. Ég á eina systur, Elínu Guðrúnu,“ svarar Sigríður og Viðar tekur við: „Já, ég er alinn upp í Fljótshlíðinni þeirri margrómuðu sveit, foreldrar mínir, Steinar Magnússon og Sjöfn Guðjónsdóttir, bjuggu í Árnagerði. Viðar á 5 bræður. Sigríður og Viðar eiga tvær dætur, þær Klöru og Ösp, og tengdasynir þeirra eru Garðar og Ragnar og svo eiga þau fjögur yndisleg barnabörn, Viðar Frey og Helgu Björk, sem eru Klöru og Garðarsbörn og Úlf og Kára, sem eru Aspar og Ragnarssynir.

Fyrir Covid var aðal búskapurinn tengdur ferðaþjónustu

– Hvernig búskap eruð þið með í dag?

„Áður en Covid brast á var okkar aðal „búskapur“ tengdur ferðaþjón-



Viðar Hafsteinn Steinarsson og Sigríður Helga Heiðmundsdóttir, bændur á bænum Kaldbak á Rangárvöllum, þar sem þau reka ferðaþjónustu, stunda sauðfjárrækt og eru með hrossarækt og skógrækt, ásamt því að vera í verktakastarfsemi. Myndir / Úr einkasafni

ustu, en við reukum lítið gisti-hús hér og erum að auki með í útleigu íbúðarhús. Þessi rekstur hefur gengið vel á undanförunum árum. Fjártjóldinn er svipaður nú í allnokkur ár. Við höfum verið að rækta hross með ágætis árangri en skógræktina lítum við fyrst og fremst á sem landbætur,“ segir Sigríður og tekur fram að engin verkaskipting sé á milli þeirra hjóna, þau gangi jafnt til allra verka.

– Þið eruð fyrst og fremst sauðfjárbændur, hvernig líst ykkur á stöðu greinarinnar og hvernig metið þið hana?



Barnabarnið Viðar Frey hjá uppáhalds kindinni sinni, sem heitir Dianna.



Systkinin Helga Björk, Kári og Úlfur í sveitinni hjá afa og ömmu.

„Ferðaþjónustan er reyndar okkar aðal tekjulind og þar hefur gengið vel undanfarin ár. Sauðfjárbúskapur stendur því miður illa þessi árin. Afurðaverð hefur verið í frjálsum falli og litlar líkur á að það lagist. Það er líkast því að við bændur séum að gera sláturleyfishöfum vinargreiða með því að „láta“ þá hafa lömb. Það er svo margt sem þarf að breytast eins og t.d. að allt kjöt sé með sýnilegum upprunamerkingum, ekki síst nú þegar innflutningur á kjöti og kjötafurðum fer sívaxandi. Neytendur eiga rétt á að vita hvaðan kjötið kemur. Stefna stjórnvalda með að leyfa aukinn innflutning á landbúnaðarvörum er undarleg. En auðveldlega má framleiða hér innanlands á sjálfbæran og heilnæman hátt allt það kjöt sem þörf er á til neyslu, landi og lýð til heilla, en svo virðist sem allan vilja skorti til að taka á þeim málum,“ segir Viðar brúnabungur.

Sauðburðurinn stendur alltaf upp úr

– Hvað er skemmtilegast við að vera sauðfjárbændur, hvað er það að gefa ykkur og lítið þið á þetta sem lífsstíl og hvernig er afkoman, náði þið að lifa af búskapnum, eða?

„Það er nú sauðburður sem alltaf stendur upp úr, sá tími í byrjun vors með birtu allan sólarhringinn er algjörlega óviðjafnanlegur. Síðan er það haustið, að safna fénu saman, sjá lömbin og velja ásetninginn. Það er erfitt að lifa á sauðfjárbúskap eingöngu, jafnvel þótt fjöldinn væri meiri. En þá er bara að finna fleiri möguleika, eins og við höfum reynt. Allt sem þú tekur þér fyrir hendur er þinn lífsstíll, hvort sem það er



Jörðin Kaldbakur byggðist úr Víkingslæk 1784, því forna höfuðbýli sem helmingur þjóðarinnar getur rakið sig til og er komið af „Víkingslækjarætt“.



Sigríður Helga, formaður Skógræktarfélag Rangæinga, að störfum á nýju svæði Kolviðarskóga á Geitasandi. Þar var 82.500 plöntum plantað og sáu Sigríður og Viðar um gróðursetningu 60 þúsund þeirra, geri aðrir betur.

sauðfjarrækt eða eitthvað annað en afkoman þarf að verða betri. Breyta þarf regluverki þannig að bændur gætu slátrað sínum lömbum í „örslátruhúsum“ og selt afurðir beint frá býli. Ef þú sendir lömb í slátruhús og tekur þau heim til að selja sjálfur, kostar slátrunin of mikið til að nægilega arðbært sé, Slátruleyfishafinn gefur þar ekkert eftir,“ segir Sigríður.

Skógrækt er forsenda landgræðslu

– Þið hafið mikinn áhuga á skógrækt og þú, Sigríður, ert formaður Skógræktarfélag Rangæinga. Af hverju hefur þú svona mikinn áhuga á skógrækt og hvað er það að gefa þér að stunda skógrækt og stýra stóru skógræktarfélagi?

„Já, skógrækt er forsenda landgræðslu og hvar sem þú ferð í að bæta land og græða upp ætti skógur alltaf að vera með í þeim aðgerðum. Við höfum okkar skógrækt árið 1990 og eigum nú fallega skóga sem upp eru að vaxa. Eitt leiddi af öðru og ég fór inn í stjórn Skógræktarfélag Rangæinga, vann þar nokkur ár með eldhuganum Markúsi Runólfssyni. Tók síðan við sem formaður félagsins eftir að hann féll frá og hef staðið þá vakt með smá hléum síðan. Það er svo margt hægt að gera og Skógræktarfélag Rangæinga hefur verið mjög öflugt í að halda úti öflugum starfi,“ segir Sigríður formaður.

– Hvað getur þú sagt mér um starfsemi félagsins?

„Skógræktarfélag Rangæinga er með um 290 félag og er t.d. núna með stórt verkefni fyrir Kolvið, sem er að planta 82.500 plöntum, það er að klárast. Síðan höfum við verið að bæta aðgengi í skógum félagsins, með gerð göngustíga og lagfæra brautir. Það er þá aldrei þörf á að fólk geti komið og notið útivistar ef það er ekki nú á tímum COVID. Þá er árviss sala á furu fyrir jólin, sem er mjög vinsælt að koma í skóginn og ná sér í tré. Skógræktarfélag Rangæinga er með mörg svæði í sýslunni, austur á Skógum, á Markarfljótsaurum, á Kotvelli, Aldamótaskógi á Gaddstöðum, Bolholtsskóg á Rangárvöllum, Réttarnes á Réttaneshrauni og Ásabrekku í Ásahreppi,“ segir Sigríður.

– Ættum við að leggja meiri áherslu á skógrækt á Íslandi?

„Að sjálfsögðu á að leggja meiri áherslu á skógrækt, umfram allt að planta fjölbreyttum tegundum og hætta þessum kjánaskap tala um íslenskar tegundir og erlendar. Dæmin sanna að hér óx fjölbreyttur skógur og þannig vil ég sjá það. Nú er verið á fullu að hvetja til söfnunar á birkifræi, sem er gott, einnig ætti að safna t.d. stafafurufraei og dreifa því svo jöfnum höndum. Planta sem

víðast, er löngu orðin leið á þessari auðnaráráttu. Skógrækt er líka afturkræf, þannig að ef vantar land undir akuryrkju er ekkert auðveldara en endurheimta landið til slíks brúks. Skógurinn eykur möguleika á svo mörgu, betri uppskera af tünnum eða ökrum, skjólsælir staðir þar sem fólk getur notið útivistar og ég blæs á vælinn sem stundum heyrir, að skógurinn sé að taka allt útsýni frá fólki. Á þjóðvegum landsins tekur það nokkrar sekúndur að keyra fram hjá skógi, sem hugsanlega byrgir fólki einhverja sýn til fjalla,“ segir Sigríður ákveðin.

Möguleikarnir miklu fleiri en hefðbundin sauðfjarrækt og kúabúskapur

– Hvernig sjáið þið framtíð búskapar á Kaldbak og hvernig verður búskapurinn þar eftir 15 til 20 ár?

Hér kemur Viðar inn. „Tja, það er ómögulegt að segja, vonandi vilja afkomendurnir a.m.k. eiga jörðina en hefðbundinn búskapur með sauðfé eða kýr verður varla stundaður, enda möguleikarnir svo miklu fleiri, skógræktin verður vonandi stunduð og t.d. ferðaþjónusta.“

– Nú gengur COVID-19 yfir heiminn, það eru skrytnir tímar sem við lifum. Hvernig er að vera bændur á þessum tíma og eruð þið með einhverjar ráðstafanir í því sambandi eða gengur allt „eðlilega“ fyrir sig?

„Hér gengur í sjálfu sér allt sinn vanagang á búinu, en við takmörkunum mjög gestakomur og förum lítið innan um fólk. Verst er þegar fjölskyldumeðlimir geta ekki komið. En það er ekkert um annað að ræða en þreyja þorrann og góuna og halda þetta út. Það er ekkert að skemma fyrir eins og í haust að geta verið úti dögum saman að planta trjám, nú eða smala sauðfé,“ segir Viðar.

Staðan í landbúnaði gæti verið betri

– Ef við horfum til íslensks landbúnaðar í dag, hvernig list ykkur á stöðuna og framtíðina?

„Staðan gæti vissulega verið betri, samstaða bænda og ákveðni til að berjast fyrir bættum hag er því miður ekki mikil. Landbúnaðarráðherra er nú nýlega búinn að segja okkur að sauðfjarrækt sé t.d. „lífsstíll“ og þá skipti afkoman engu máli,“ segir Sigríður.

– Þegar þið eruð ekki að vinna við búskapinn, hvað gerið þið ykkur til ánægju og afþreyingar, fjölskyldan, til að brjóta upp hvers daginn?

„Við höfum gaman af að fara um hálendið og er afretturinn okkar alltaf heillandi. Barnabörnnum finnst sport að fá að veiða þarna inn frá og fegurðin er einstök. En góð ganga um heimaslóðir er líka ágæt,“ segja þau bæði að lokum.

/MHH



Hrossarækt er stunduð með góðum árangri á Kaldbak. Hér er hryssan Himnasending með folaldið sitt.



Af sérstökum ástæðum þá eigum við þessar lengdir á lager.

Litað bárujárn
Þykkt: 0,60 mm
Breidd: 1045 mm
Klæðir: 988 mm
3.600 kr m² m/vsk.

Ef keypt er 30 - 100 m²
20% afsláttur
2.880 kr m² m/vsk

Ef keypt er 101 - 1000 m²
30% afsláttur
2.520 kr m² m/vsk

Ef allt er keypt
50% afsláttur
1.800 kr m² m/vsk

ROOF PROFILE

JI 18.76.988

THICKNESS mm	WEIGHT kg/m ²
0,50	4,85
0,60	5,82
0,75	7,27
0,88	8,53



RAL 8012

Lengd: 6.700 mm 148 stk
Lengd: 5.900 mm 41 stk
Lengd: 6.940 mm 24 stk

RAL 9005

Lengd: 3.300 mm 71 stk
Lengd: 4.800 mm 151 stk

Nánari upplýsingar hjá sölumönnum.

STRÚKTÚR ehf - Stangarhyl 7 - 110 Reykjavík - struktur@struktur.is - sími: 588 6640

Fjársjóður og fagurt gildi í gömlu timbri

Erla Hjördís
Gunnarsdóttir
ehg@bondi.is



Högni Stefán Þorgeirsson hefur undanfarin 10 ár rekið fyrirtækið Arctic Plank þar sem hann nýtir timbur sem annars væri hent og býr til úr því hina ýmsu gæðagripa, allt frá stólum og borðum til sérsmíðaðra gólf- og veggfjala sem prýða margvislega staði hérlendis og erlendis. Högni er ekkert heilagt þegar kemur að hráefninu og nýtir meðal annars millispýtur úr vörubrettum og sólbakaðan hlöðuvið til endurnýtingar.

Högni er smiður og dúk-lagningamaður í grunninn og hefur unnið við ýmislegt í gegnum tíðina en upprunalega ætlaði hann að verða arkitekt.

„Ég flutti til Danmerkur árið 1995 og starfaði mestmegnis sem smiður og við að leggja gólf. Smátt og smátt fór ég út í parketið líka og fór að gera upp hús með vinum mínum. Ég hef alltaf verið heillaður af gömlu timbri og ég held því fram að það hafi síast inn hjá mér í æsku en mamma er Norðfirðingur og sem krakki hef ég sterka minningu af því þegar afi tók mig með sér að rífa panil af bústað til að taka nagla úr, þetta og laga hann til en leggja hann síðan aftur,“ útskýrir Högni.

Með danskt „timburru“ til Íslands

Högni sá ýmis tækifæri í Danmörku og ekki leið á löngu þar til hann var komin í uppgrip í að bjarga gömlum gólfjöllum og timbri sem annars hefði verið hent.

„Upp úr aldamótunum urðu gjaldprot hjá sveitarfélaginu Vesterbro og farið var að gera upp stóran hluta af hverfinu. Þarna vann ég sjálfstætt og fékk verkefni við að rífa úr gólfefni af íbúðum hjá sveitarfélaginu. Ég sá alveg ofsjónum yfir því að verið væri að henda gömlu timbri en sum húsinn



Högni fyrir utan vinnuádstöðu sína á Smiðjuvegi í Kópavogi, en hann hafði nýlega fengið þessa massivu bita frá Slippnum á Akureyri en skip voru dregin upp á þeim áður fyrr. „Þetta er gull sem ég fékk að norðan og mér sýnist ég muni gera skrifborð úr þeim fyrir arkitekt sem kom hérna við á dögunum,“ sagði Högni. Mynd / ehg



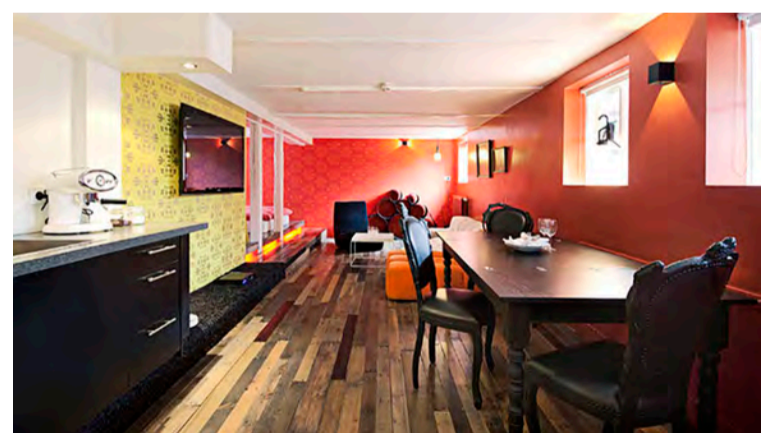
Sýnishorn af þeim verkum sem Högni hefur komið að sem eru fjölbreytt og kemur endurunna timbrið sérstaklega vel út.

þarna voru frá árinu 1880. Ég fékk vin minn með mér að rífa út um fjögur þúsund fermetra en hann sá ekki alveg tækifærin í þessu eins og ég,“ segir Högni brosandí og bætir við:

„Þegar ég flutti heim árið 2000 tók ég 400 fermetra með mér til Íslands sem ég er búinn að nýta á ýmsum stöðum. Ég keypti hæð í Bankastrætinu og notaði hluta af timbrinu þar, eitthvað fór í íbúð í Miðtúni og eins í Hlíðunum svo þetta danska „timburru“ hefur víða nýst. Árið 2010 keyptum ég og konan mín hús en þá lausskrúfði ég gömlu spýturnar á húsið og fékk vin minn Hálfan Pedersen leikmyndahönnuð í lið með mér. Hálfan kom að hönnun og smíði Geysisbúðanna og hann fékk restina af timbrinu til að nota í verslunina á Skólavörðustíg. Þannig að timbrið sem ég reif út úr íbúðum á Lille Ystegade árið 1998 hefur gengið í endurnýjun lífdaga á hinum ýmsu stöðum og kemur hvarvetna vel út.“

Vill upphetta söguna

Högni er sem sagt ekkert heilagt



Úr íbúð þar sem gamall efniviður hefur verið nýttur sem gólfefni og fleira.



Skrokkhlutasukurðarmynd úr gömlu timbri.

þegar kemur að því að nýta gamalt timbur, hvort sem er úr gömlum eikarbátum, vörubrettum, sólbökuðum hlöðuvið eða þakfni. Því eru allar vörur sem

framleiddar eru hjá Arctic Plank endurnýttar til hins ýtrasta.

„Mér finnst alltof dýrmætt að slátra sögunni, ég vil miklu frekar upphetta hana. Ég komst til dæmis að því fyrir tíu árum að það var enginn að nýta vörubretti hér heima svo ég skoðaði skógræktarskýrslur í Bandaríkjunum en þar eru árlega framleidd um 300 milljónir vörubretta og á ári hverju er tugum milljóna af þeim fargað sem enda í spæni eða við landnýtingu. Þá fór ég að hugsa

hvort það væri ekki hægt að gera eitthvað annað en að kurla vörubretti og var sannfærður um að það væri hægt að endurnýta þau í eitthvað sniðugt," segir Högni og bætir við:

„Minn stærsti samkeppnisaðili á Íslandi varðandi vörubrettin er slökkviliðið en einnig fer drjúgur hluti af þeim upp á Grundartanga þar sem þau eru kurluð og nýtt sem eldsneyti fyrir iðnaðinn þar. Þetta er stórkostlega vanmetið hráefni í hitt og þetta en flestir líta á þetta sem rusl á meðan ég sé bara tækifæri í öllu gömlu timbri.“

Endurnýtir 60 tonna eikarbát

Fljótlega eftir að Högni kom til landsins frá Danmörku fékk hann verkefni í samvinnu við Hálfðan vin sinn að vinna gólfíð og pallinn hjá Kex Hostel en verkið var hugsað í þrívídd og vel var tekið eftir.

„Það er oft pikkað í mig og sagt að ég safni of miklu rusli og það var svolítið skemmtilegt þegar mér bauðst að nýta mér hluta úr gömlum eikarbát hjá Slippnum í Keflavík og ég bað um að fá hann allan að þá hlógu þeir að mér. En ég fékk sem sagt 60 tonna eikarbát sem hefur meðal annars nýst í stóla og borð og verður eitthvað fleira úr. Það getur komið svo skemmtileg áferð í eikina þegar saltið úr sjónum er búið að kvarna lakkið af og það byrjar að blæða út frá naglaförunum. Það er líka hátt sýrustig í eikinni svo það er úrvalsefni til að vinna með," segir Högni sem leikur sér með hinar ýmsu viðartegundir og er ekkert heilagt hvað hann gerir úr gullinu sínu.



Á Smiðjuveginum, sem Högni kallar helgidóminn sinn, má sjá sýnishorn af því sem hann framleiðir úr gömlu timbri, gólf- og veggjakklaðningar ásamt stólum og borði sem er eftirlíking af Langjökli.

„Hausinn er alltaf stútfullur af hugmyndum, það vantar ekki og ég er alltaf með augun opin fyrir því að vinna með þennan fjársjóð sem gamalt timbur er. Það er líka sérstaklega skemmti-

legt að vinna með mismunandi hönnuðum og arkitektum sem hafa sínar hugmyndir og síðan vinnum við verkin í sameiningu þangað til allir eru sáttir við lokaútkomuna.“

GRÆNU VELFERÐARGÓLFIN



www.comfortslatmat.com

Nánari upplýsingar gefur:
Grétar Hrafn Harðarson
Sími 892-1480
Nf: gretarhrafn@simnet.is

Bílskúrs- og iðnaðarhurðir



- Stuttur afhendingartími
- Hágæða íslensk framleiðsla
- Val um fjölda lita í RAL-litakerfinu
- Vindstyrktar hurðir

Smíðað eftir máli

- Iðnaðarhurðir
- Iðnaðarhurðir með gönguhurð
- Bílskúrshurðir
- Hurðir í trékarma
- Tvískiptar hurðir

Fyrsta flokks þjónusta og ráðgjöf



Tunguháls 10, 110 Reykjavík, sími 567 3440, vagnar@vagnar.is, vagnar.is

DEKK1.IS

NOTAÐU AFSLÁTTARKÓÐANN: **BONDI**

**GÆÐA DEKKIN ÞÍN
FÁST ÓDÝRARI
HJÁ OKKUR!**

SENDUM HVERT Á LAND SEM ER

Sími: 519-1516 • WWW.DEKK1.IS

Funahöfða 6, 110 Reykjavík • Njardarbraut 11, 260 Reykjanesbær

Lely Center Ísland

ALTERNATORAR í flestar gerðir dráttarvéla

Reykjavík: Krókháls 5F – Sími 414 0000 – www.vbl.is
Akureyri: Óðinsnes 2 – Sími 464 8600

Gólfhitakerfi
Ekkert brot ekkert flot

- Þægilegur hiti góð hitadreifing
- Hítasveiflur / Stuttur svörunartími
- Aðeins 12mm þykkar hitadreifiplötur
- Fljótlegt að leggja
- Ekkert brot ekkert flot
- Dreifiplötur límdar beint á gólfíð
- Gólfefni lagt beint á dreifiplötur (flísar, parket)
- Hentar vel í eldra húsnæði jafnt sem ný hús og sumarhús
- Flooré gólfhitakerfi er einfalt, fljótlegt og þægilegt

Skemmuvegur 10 (blá gata) 200 Kópavogur
Sími 567 1330 Fax 567 1345 www.hringas.is

Hringas ehf.

Bændablaðið
á bbl.is og líka á **Facebook**

HÆ!

Verslaðu á netinu
WWW.KB.IS

Mögulega fróðlegasta netverslunin

BUREKSTRARDEILD
BORGARNESI

LÍFRÆN FRAMLEIÐSLA

Ísland er stefnulaust þegar kemur að lífrænni framleiðslu

Ísland stendur norrænum þjóðum mun aftar þegar kemur að lífrænni framleiðslu og hefur ekki sett sér nein langtíma markmið í þessum efnum. Þetta kemur fram í markaðsgreiningu sem unnin var á vegum Norrænu ráðherra-nefndarinnar og kom út í ár. Heiti skýrslunnar er Markaðsgreining lífrænnar fæðu á Norðurlöndunum og Eystrasaltsríkjum.

Samkvæmt skýrslunni tileinka neytendur sér í vaxandi mæli heilbrigðari lífshætti auk þess sem meðvitund um kosti lífræna afurða hefur aukist. Þessi staðreynd í bland við stuðning og stefnumótun stjórnvalda, sérstaklega í Danmörku og Svíþjóð, hefur gert það að verkum að framleiðsla og sala á lífrænum afurðum hefur aukist verulega.



Berglind Häsler.

framleiðsla og er nú svo komið að markaðshlutdeild lífræna vara er sú hæsta í heiminum í Danmörku, eða 12%, og er gert ráð fyrir að það hlutfall verði orðið 34%

Danir eiga heimsmet

Þrjátíu ár eru liðin frá því að Danir mótuðu sér stefnu um lífræna



Danmörk var fyrsta ríki heims til að innleiða ríkiseftirlit með lífrænni framleiðslu. Merkið er í dag, 30 árum eftir að það var kynnt, orðið þekkt og virkt.

árið 2030 vegna sífellt vaxandi eftirspurnar neytenda. Útflutningur hefur aukist ár frá ári og er Danmörk víða orðin þekkt sem matvælaþjóð sem státar af hágæðavörum. Helstu ástæður þess að danskir neytendur eru svo hlyntir lífrænni framleiðslu eru að þeir vilja leggja sitt af mörkum til umhverfismála og aukinnar dýravelferðar.

Ísland rekur lestina

Svíþjóð státar af hæsta hlutfalli lífræns vottaðs lands, eða 19%, og hefur það hlutfall aukist um 160% milli árunna 2005 til 2017. Lífræn framleiðsla verður því alltaf fyrirferðarmeiri í sænsku landbúnaðarstefnunni eftir því sem fram líður og sprettur þessi breytta nálgun mikið til frá kalli neytenda eftir lífrænt vottuðum afurðum. Í Danmörku hefur hlutfall lífræns vottaðs lands vaxið um 108% milli árunna 2005–2018. Í markaðsgreiningu ráðherra-nefndarinnar kemur fram að breytan í þessu sé fyrst og fremst sú að stjórnvöld beggja landa hafi sett sér langtíma markmið fyrir lífræna framleiðslu og aukið stuðning við lífræna framleiðendur.

Ísland rekur lestina þegar kemur að hlutfalli lífræns vottaðs lands af öllum Norðurlöndunum. Árið 2017 var það 1,5%. Við flytjum sama og ekkert út og í skýrslunni kemur fram að lítil eftirspurn heima fyrir gefi framleiðendum lítið tilefni til að framleiða lífrænt. Þetta sé þó hægt og rólega að breytast og gerir skýrslan ráð fyrir hægum vexti, sérstaklega í ljósi þess að árið 2017 voru aðlögunarstyrkir hækkaðir umtalsvert en slíkum styrkjum er ætlað að koma til móts við bændur sem vilja skipta um kúrs. Því er spáð að íslenskir neytendur sem og framleiðendur muni hægt og rólega átta sig á gildi lífræna afurða og er því gert ráð fyrir að þegar við nálgumst árið 2030 verði hlutfallið orðið herra.

„Danska leiðin“

Stefna Dana hefur vakið mikla athygli um víða veröld og það virðist engu skipta hvaða stjórnsmálaflokkar halda um stjórnartaumana – áfram er haldið á sömu braut þótt flokkarnir gefi reyndar mismikið í. Stefanur tekur á mörgum samhangandi þáttum:

- Unnið er að því að örva markaðinn með fræðslu um ágæti lífrænnar framleiðslu til neytenda.

Norðurlanda sem og fleiri landa sem við berum okkur saman við er ljóst að hér er horft til framtíðar. Þess má geta að stefna Evrópusambandsins er að 25% landbúnaðarlands verði orðið vottað lífrænt fyrir árið 2030.

Lítill vitund um ágæti lífrænnar framleiðslu

Í skýrslunni kemur fram að hugtakið „lífræn framleiðsla“ er ekki jafn vel þekkt á Íslandi og á hinum Norðurlöndunum. Lítið sé til af gögnum um lífræna markaðinn á Íslandi og sú eiginlega rannsókn sem skýrsluhöfundar gerðu með viðtölum og fleiri aðferðum bendi til þess að lítið sem ekkert sé unnið að því að auka vitund neytenda um ágæti lífrænnar framleiðslu líkt og gert er á hinum Norðurlöndunum.

Þau gögn sem þó séu til, gefi til kynna að markaðurinn sé stækkandi, bæði hvað varðar framleiðendur og neyslu en ekki séu næg gögn til að áætla vöxtinn eða stærð markaðarins.

Þegar skoðað sé hvað keyri vöxt hins lífræna markaðar komi í ljós að ekki svo mikið sé sprottið frá framleiðendum sjálfum heldur frekar frá neytendum og innflutningi. Lífræn framleiðsla sé yissulega til staðar á Íslandi en lang mest af því sem er neytt sé flutt inn. Skýrsluhöfundar gera þó ráð fyrir því að bæði íslenskir neytendur og framleiðendur eigi í auknum mæli eftir að átta sig á gildi lífræna afurða.

Setjum okkur markmið

Í skýrslunni er það áreitt að Ísland hafi ekki sett sér nein langtíma markmið í þessum efnum líkt og þær þjóðir sem við berum okkur saman við. Hvorki er viðkemur framleiðslu né neyslu. Þá vekur það athygli við lestur skýrslunnar að gögn um lífræna markaðinn á Íslandi eru af svo skornum skammti að skýrsluhöfundar þurftu að undanskilja Ísland við skoðun á ýmsum þáttum.

Átaksverkefninu Lífrænt Ísland var hrundið af stað í vor. Á sama tíma voru kynntar niðurstöður skoðanakönnunar um lífræna framleiðslu á Íslandi og áhuga neytenda. Leiddi hún í ljós að ríflega 80% þjóðarinnar er jákvæð gagnvart lífrænni framleiðslu á Íslandi.

Markmiðið Lífrænt Ísland er að opna augu neytenda, framleiðanda og stjórnvalda fyrir ágæti lífrænnar framleiðslu. Verkefnið er leitt af VOR og stutt af Bændasamtökum Íslands og Atvinnu- og nýsköpunaráðuneytinu. Horft er til dæmis til Danmerkur og Svíþjóðar í þessum efnum og vonumst er til að neytendur og stjórnvöld leggist á sveifina. Það er mikilvægt að bregðast við kalli neytenda og svara eftirspurn eftir lífrænni framleiðslu. Mótum okkur stefnu til framtíðar.

Höfundur:

Berglind Häsler, verkefnastjóri Lífræns Íslands og umsjónarmaður Hlaðvarps Havari, samtal um lífræna framleiðslu.



Mat á umhverfisáhrifum

Athugun Skipulagsstofnunar

Þverárfjallsvegur í Refasveit og Skagastrandarvegur um Laxá

Vegagerðin hefur tilkynnt til athugunar Skipulagsstofnunar frummatsskýrslu um Þverárfjallsveg í Refasveit og Skagastrandarveg um Laxá.

Kynning á frummatsskýrslu: Tillaga að ofangreindri framkvæmd og skýrsla um mat á umhverfisáhrifum hennar liggur frammi til kynningar frá 30. október til 11. desember á bæjarskrifstofu Blönduósbæjar og hjá Skipulagsstofnun. Frummatsskýrslan er aðgengileg á vef Skipulagsstofnunar www.skipulag.is.

Athugasemdafrestur: Allir geta kynnt sér frummatsskýrsluna og lagt fram athugasemdir. Athugasemdir skulu vera skriflegar og berast eigi síðar en 11. desember til Skipulagsstofnunar, Borgartúni 7b, 105 Reykjavík eða með tölvupósti á skipulag@skipulag.is.



Veiðihús Haukadalsá neðri Dalabyggð

ENDURBÆTUR OG STÆKKUN

Veiðifélag Haukadalsár neðri hyggur á endurbætur og stækkun á núverandi veiðihúsi í Haukadalsá.

Endurbætur felast í nýju eldhúsi, ásamt endurbyggingu á gólfi, veggjum og lofti.

Stækkun/viðbygging; verður u.þ.b. br.40m²

Áhugasamir fagmenn/verktakar hafi samband við; arkteikn slf. - sími 897 9131 - netfang gislisam@internet.is

MENNING & LISTIR

Verkefnið List fyrir alla:

Fjöldi rafrænna listviðburða fyrir grunnskólanemendur um allt land



„Það er virkilega ánægjulegt að geta miðlað svo fjölbreyttum og faglegum listviðburðum á vefnum okkur og við viljum fyrir alla muni að kennarar nýti sér þennan möguleika og bjóði grunnskólabörnum landsins upp á þetta efni,“ segir Elfa Lilja Gísladóttir, verkefnastjóri verkefnisins List fyrir alla.

List fyrir alla er verkefni sem ætlað er að velja og miðla listviðburðum til barna og ungmenna um land allt og jafna þannig aðgengi barna á grunnskólaaldri að fjölbreyttum og vönduðum listviðburðum óháð búsetu og efnahag. List fyrir alla er á forræði mennta- og menningarmálaráðuneytisins.

Elfa Lilja segir að til hafi staðið að bjóða upp á fjölda viðburða í grunnskólum um land allt bæði á síðustu vorönn og svo nú í vetur en kórónuveirufaraldur og samkomutakmarkanir hafi heldur betur sett strik sitt í reikninginn. Fresta hefur þurft fjölda viðburða.

„Það var mikil tilhlökkun að fara af stað með fjölbreytta listviðburði út um land, en eins og staðan er í augnablikinu bíður það um sinn og við förum í framhaldinu að hugsa um nýjar og aðrar leiðir til að miðla faglegum listviðburðum,“ segir hún.

Stuttmyndakeppni fyrir unglinga

Listveitan er nýr vefur sem tengist verkefninu List fyrir alla en þar má finna upplýsingar um hinar ýmsu listgreinar, sviðslistir, bókmenntir, hönnun og byggingalist, tónlist og myndlist auk kvikmyndagerðar. Kvikmyndum og öllu sem að þeim snýr hefur nú verið bætt við vefinn og í tilefni af því verður efnt til stuttmyndahátíðar þar sem



„Rákir – að teikna hreyfingu“ er samvinnuverkefni dansarans Katrínar Gunnarsdóttur og teiknarans Ránar Flyggenring. Þær ferðuðust um Austurland rétt áður en skólum var lokað vegna COVID-19 í byrjun október. Mynd / Sebastian Ziegler.



Stelpur rokka er smíðja í samstarfi við List fyrir alla við starfandi hljómsveitir sem eru öflugar fyrirmyndir fyrir konur í tónlist. Stelpur rokka eiga fjögur frábær myndbönd um raftónlist á Listveitunni. Mynd / Guðrún Veturlíadóttir



Fiðurfé og fleiri furðuverur er tónlistardagskrá með leikrænu ívafi flutt af þríeykinu Tríópa.



Elfa Lilja Gísladóttir, verkefnastjóri Listar fyrir alla.

nemendum á unglingsstigi gefst kostur á að taka þátt. Þema hennar eru kvikindi en Íslendingar hafa sagt og miðlað sögum af skrímslum og óvættum frá upphafi byggðar í landinu. Skilafrestur á myndum er til 23. nóvember næstkomandi.

Aðgengilegt námsefni er á Listveitunni þar sem áhugasamir eru leiddir í gegnum ferlið við að búa til stuttmynd, m.a. fjallað um skapandi og tæknilega hluta kvikmyndagerðar eins og handritaskrif, leikstjórn, kvikmyndatöku, klippingu og hljóðvinnslu. Í fræðsluefninu er meðal annars veitt innsýn í líf og starf sex ólíkra listamanna á sviði kvikmyndagerðar.

Umkringd myndum alla daga

„Við lifum á tímum sjónrænna miðla og erum umkringd myndum alla daga, og sumar nætur jafnvel. Ungt fólk hefur gríðarlegan áhuga á kvikmyndagerð og myndmiðlun, það er vaxandi og spennandi atvinnugrein og stefna stjórnvalda er að efla miðlalæsi. Fræðsla og

þátttaka er mikilvægur partur af því,“ segir Elfa Lilja

„Það er oft þannig að þegar þrengir að þá finna menn nýjar leiðir, hugsa málið upp á nýtt og til verða annars konar tækifæri. Það hefur sannað sig í tilfelli okkar verkefnis en í stað þess að fara um landið með viðburði bjóðum við upp á þá rafrænt nú í vetur,“ segir Elfa Lilja.

Ekkert kemur í stað beinu tengslanna

Í boði er fjölbreytt efni þar sem flestar listgreinar koma við sögu.

„Við hugsum Listveituna sem viðbót við það sem fyrir er. Vissulega hlökkum við mikið



List fyrir alla er verkefni sem ætlað er að velja og miðla listviðburðum til barna og ungmenna um land allt og jafna þannig aðgengi barna á grunnskólaaldri að fjölbreyttum og vönduðum listviðburðum óháð búsetu og efnahag.

til að geta heimsótt nemendur í grunnskólum landsins á ný í raunheimum með faglega unnin listverkefni. Þessar heimsóknir hafa verið mjög skemmtilegar og gefandi fyrir alla. Þessi beinu tengsl listamannanna og barnanna eru ómetanleg. Listveitan virkar vel en kemur aldrei að fullu í stað beinna tengsla og áhorfs úr sal þar

sem börn og listamenn eru augliti til auglitis. Listveitan er góð viðbót og mögulega er hægt að prófa hana á spennandi hátt til framtíðar,“ segir Elfa Lilja.

Hún segir Listveituna mikinn fjársjóð og hvetur kennara til að leita í þessa gullkistu eftir efni svo grunnskólabörn landsins fái að njóta. *MPB*

Lely Center Ísland

GRAFAGRINDUR GOTT ÚRVAL



Reykjavík: Krókháls 5F – Sími 414 0000 – www.vbl.is
Akureyri: Óðinsnes 2 – Sími 464 8600

Fagræð í lífrænum búskap tilkynnir:

Lífræn ræktun, umhverfi og lýðheilsa
Málþing um lífrænan landbúnað

Rafrænt málþing – sjá slóð á vef Bændablaðsins www.bbl.is
12. nóvember 2020 frá kl 10.00 - 16.00

Fundarstjóri: Ragnheiður I Þórarinsdóttir, rektor LBHÍ

Kl. 10.00: Lífræn ræktun og kolefni í jarðvegi – binding eða losun ?

Þorsteinn Guðmundsson, doktor í jarðvegsfræði frá Háskólanum í Aberdeen, prófessor við LBHÍ.

Kl. 10.45: Hringrásarkerfið – næringarefni í umferð á Íslandi

Cornelis Aart Meijles, umhverfisverkfræðingur og sérfræðingur hjá RML í hringrásarhagkerfum

Kl. 11.40: Lífræn ræktun í grundvallaratriðum

Gunnþór Guðfinnsson, garðyrkjufræðingur og lífrænn bóndi í Skaftholti fjallar um lífræna ræktun í framkvæmd

- Hádegishlé kl. 12.15 -

Kl. 13.00: Lífrænt ræktuð matvæli og áhrif á heilsu. Samantekt nýjustu rannsókna

Prófessor Carlo Leifert (PhD, Dipl. Ing. Agr.) Doktor í örverufræði, Southern Cross University

Kl. 13.45: Lífræn sauðfjárrækt á Íslandi – hvað þarf til ?

Sveinn Margeirsson, doktor í iðnaðarverkfræði

Kl. 14.40: Lífræn framtíð á Norðurlandi – sjónarmið nýliða

Sunna Hrafnadóttir, lífrænn bóndi að Ósi í Hörgársveit.

Kl. 15.15: Umræður og samantekt

Málþingi lokið kl. 16.00

Hægt verður að tengjast málþinginu í gegnum vef Bændablaðsins www.bbl.is



Sel og selstöður í Dýrafirði

Fyrr á öldum tíðkaðist að hafa búfé í seli fjarri heimabæ, bæði til þess að hlífa heimalöndum við beit en ekki síður til þess að nýta kostamikil en fjarliggjandi beitolönd. Mjólkin var afurðin sem öllu skipti. Þess vegna er víða gengið fram á minjar um sel.

Í berjaferð í septemberbyrjun árið 1978 skoðaði ég selið frá Kirkjubóli í Dýrafirði betur en ég hafði gert í þeim mörgu ferðum sem ég hafði átt framhá selinu á bernsku- og unglingsárum. Söguna má gera stutta: Úr þessari athugun varð dálítið ætlunarverk, sem nú er loks lokið, ríflega fjórum áratugum síðar. Sem hjáverk og tómsundaiðju tók ég það fyrir að ganga á sem flest þekkt sel við Dýrafjörð, mæla þau, mynda og athuga umhverfi þeirra, leita heimilda um selin og loks að taka saman rit um niðurstöðurnar. Aukaafurð verksins urðu útivera svo og líkamsrækt því allnokkrir göngukílómetrar hafa verið lagðir að baki.

Árangur seljaathugana minna hefur nú verið birtur sem rit nr. 131 frá Landbúnaðarháskóla Íslands en stofnunin var svo vinsamleg að gefa verkið út þótt ég sé ekki lengur starfsmaður hennar. Ritid má finna í heild sinni á www.lbhi.is/rit_lbhi_1

Hér verður ekki sagt frá niðurstöðum, aðeins stiklað á fáeinum efnisatriðum: Við Dýrafjörð töldust vera 43 jarðir skv. Jarðabók Árna Magnússonar og Páls Vídalín frá 1710. Mér telst til að einhverjar minjar um sel sé



Seljaminjar í Haukadal skráðar sumarið 2012. Sigrún Guðmundsdóttir á Kirkjubóli aðstoðar höfund við verkið.

að finna á 36 þeirra, og á sumum jarðanna hafa selin verið tvenn – og hugsanlega fleiri. Síðustu selin í Dýrafirði voru aflögð fyrir 130-140 árum svo munnlegar heimildir um þau voru orðnar mjög fáar. Að langstærstum hluta eru það því sjáanlegar tóftir og mannvirkjaleifar sem eru til vitnis um selin og seljabúskapinn.

Dýrfirsku selin liggja, með tveimur undantekningum, á framdölum; voru þannig útstöðvar frá heimabýlunum. Af staðsetningu

þeirra má raunar greina glögga skiptingu gróðurlendis jarðanna í tvennt: húshaga og selhaga. Að meðaltali hefur verið um 40 mín. gangur á selin. Tóftir seljanna, sem margar hverjar eru enn vel sýnilegar, bera með sér að mikið hefur verið borið í margar þeirra. Auk kvía og leifa af smalakofum virðast á sumum seljanna hafa verið einhvers konar hús til dvalar og starfa: viðlegustaðir um seljatímann (júlí – ágúst/sept.). Á öðrum seljum var sýnilega minna umleikis – að selin

hafi nánast verið sem stekkir, enda sum aðeins stekkjaveg frá bæ. Bæði seljamannvirkin og heimildir gáfu til kynna að selmannvirkin hafi einnig verið notuð til búfjárhalds á öðrum tímum ársins, svo sem vegna haustbeitar sauðfjár, sauðabeitar á útmánuðum og umönnunar fjár á vorum. Það er líkleg skýring á því hve mikið hefur verið lagt í byggingu selhúsanna.

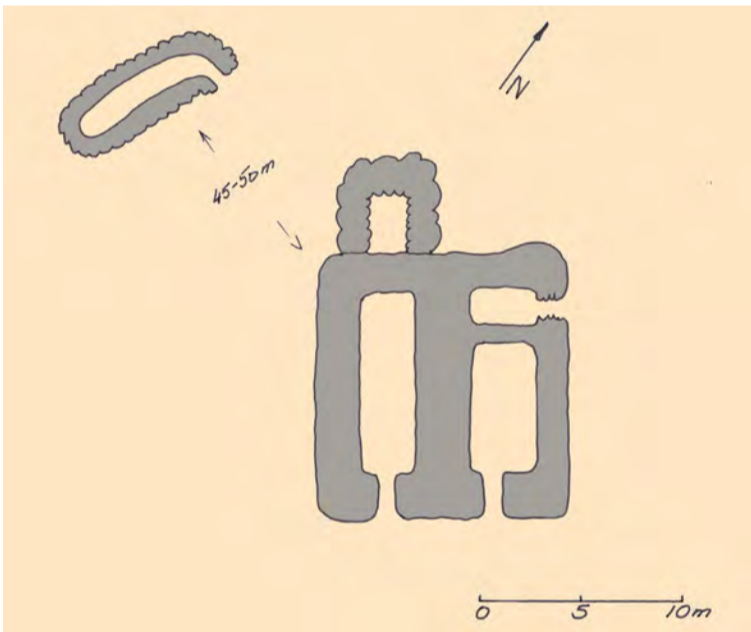
Selin og selstöðurnar voru þannig liður í skipulegri landnýtingu, með verklagi sem átti sér meðal

annars stöð í elstu lögum landsins. Í Grágás, lagasafni íslenska þjóðveldisins, voru skýr ákvæði um sel og selfarir. Búháturinn sjálfur á sér eldfornar rætur, líklega allt aftur til tíma hjarðmennsku. Hann var og er vel þekktur í Noregi, á Bretlandseyjum og í Færeyjum, kominn til þessara svæða sunnan úr fjalllöndum Evrópu, þar sem hann þekktist enn. Landnámsbændur báru verkhattinn með sér, sem síðan hefur breyst og þróast margvíslega, allt eftir náttúrulegum aðstæðum í hverri sveit, sem og félagslegum skilyrðum einnig, svo sem mannafla og ábúðarhættum, auk árferðis.

En svo lagðist seljabúskapurinn af hérlendis, virðist raunar hafa risið og hniðið í aldanna rás. Um það vitna t.d. Fornuselin sem svo heita á nokkrum jörðum við Dýrafjörð. Hvað selin þar varðar virðist vinnuafllsskortur hafa valdið aflögn síðustu seljanna: Það fengust ekki selráðskonur eða smalar. Má vera að fólki hafi þótt starfinn í seljunum erfiður og einmanalegur, jafnvel þótt reynt væri að þyrpa sel nágrannabæja í seljaþorp, svo sem sjá má dæmi um í Keldudal og á Hjarðardal – að skapa selfólkinu sel-skap!

En svo breyttust nýtingarhættir sauðfjár. Fráfærum, mikilvægri forsendu seljabúskaparins, var hætt, kýrnar einar lögðu til mjólkina en ærnar fengu að annast lömbin sín ótruflaðar sumarlangt. Sel og stekkir urðu að hverfandi minjum.

Bjarni Guðmundsson



Selið frá kirkjustaðnum Söndum, á Galtadal, virðist hafa verið þrískipt með eins konar bakhýsi; mjaltakvíin skammt undan.



Leifar hlaðs – sauðabyrgis – og sennilega einnig sels á Birrustöðum, næstysta bæ við norðanverðan Dýrafjörð.

Husqvarna – Steinsagir, kjarnaborvélar, gólf- og vegsagir



HUSQVARNA
FS 400 LV
Sögunardýpt 16,5 sm

HUSQVARNA
K 770
Sögunardýpt 12,5 sm

HUSQVARNA
K 3600 MK II
Sögunardýpt 27 sm

HUSQVARNA
K 2500
Sögunardýpt 14,5 sm

HUSQVARNA
DM 230

HUSQVARNA
Steinsagarblöð
og kjarnaborar



ALLT FYRIR ATVINNUMANNINN

MHG Verzlun ehf | Víkurharf 8 | 203 Kópavogi | Sími 544-4656 | www.mhg.is

HROSS & HESTAMENNSKA

Aukin eftirspurn eftir hrossum

Sveinn Steinarsson, formaður Félags hrossabænda, segir horfur í greininni góðar og hjartsýni ríki meðal hrossabænda þrátt fyrir að kórónuveirufaraldurinn hafi sett ýmislegt úr skorðum í starfsemi. Öflugt markaðsstarf sé að skila sér í gegnum Horses of Iceland-verkefnið þar sem vöxtur hafi verið í útflutningi og þrátt fyrir ástandið hafi náðst að halda allar kynbótasýningar í sumar eins og til stóð.

„Þetta hefur vissulega áhrif í okkar ranni eins og annars staðar, þar sem þurfti til dæmis að aflýsa landsmóti. Á landsmótsárum hefur alltaf verið kippur í sölu á hrossum og það að við þurftum að aflýsa hafði líka áhrif á margs konar þjónustu sem hrossabændur eða hestaferðaaðilar hafa verið að veita í kringum mótið. Við vonumst til að mótaöld verði komið í eðlilegt horf næsta sumar, landsmótinu var frestað um tvö ár en stefnt er á að halda Heimsmeistaramót íslenska hestsins og Íslandsmótið á næsta ári.“ segir Sveinn og bætir við:

„Ljosi punkturinn er þó sá að við náðum að halda allar kynbótasýningar í sumar eins og til stóð svo það starf varð ekki fyrir neinni röskun, sem var afar mikilvægt. Félag hrossabænda stóð fyrir landsýningu kynbótahrossa þar sem komu öll kynbótahross sem annars hefðu verið á landsmótinu í sumar, viðburðinum var streymt og var tekið upp svo orðu til heimildir til jafns við það sem hefði gerst að öllu jöfnu. Það er mikilvægt að það sé samfella í upplýsingum og það tókst í sumar. Í haust stefnum við síðan á að vera með ráðstefnu fagráðs sem verður rafrænn viðburður, við tökum hann upp og sendum út þar sem við veitum viðurkenningar fyrir árangur á árinu.“

Markaðsstarfið er langhlaup

Líkt og kom fram í síðasta Bændablaði hefur verið vöxtur í útflutningi á hestum og stefnir í sögulega gott ár þrátt fyrir COVID-19.

„Það er ánægjulegt hvað vel hefur gengið að selja hross á þessu ári og virðist það eiga við bæði sölu hér



Sveinn Steinarsson, formaður Félags hrossabænda.

innanlands og eins erlendis. Það er alveg ljóst að fleiri hross væru að seljast ef kaupendur væru að koma til landsins og á það kannski sérstaklega við um dýrari hrossin sem væntanlegir kaupendur vilja prófa áður en kaup eru gerð. Það er búinn að vera vöxtur í útflutningi undanfarin ár þannig að árangurinn í ár er í góðu framhaldi af því og væri ánægjulegt ef við færum yfir 2.000 hross í ár.“ útskýrir Sveinn og segir jafnframt:

„Hrossin fara víða um heiminn og er það eitt af því sem endurspeglar áherslu í því markaðsstarfi sem við höfum stundað undanfarin ár. Í mínum huga er alveg á hreinu að áhrif af markaðsverkefninu Horses of Iceland (HOI) er að skila sér, verkefnið er markvisst í markaðssetningu sem er algert lyklatríði. Kynning á hestinum og hestamenskunni er það sem mun standa með okkur í framtíðinni ásamt því að bæta okkur enn frekar í ræktun á reiðhestum sem þurfa að vera umfram allt ganggöðir og traustir.

Við erum orðin fullkomlega meðvituð um að markaðsstarf er langhlaup, ekki bara þátttaka í einskaka viðburðum og sýningum.“

55 milljónir birtinga

„Sem betur fer höfum við haft góðan skilning hjá ráðherrum landbúnaðarmála á markaðsstarfi okkar en aðkoma ríkisins ásamt samstarfi við Íslandsstofu eru alger forsenda verkefnisins. Fjöldi aðila úr ólíkum áttum hafa komið að verkefninu. Félag hrossabænda og Landsamband hestamannafélaga hafa verið kjarnaaðilar í þessu verkefni enda styður starf HOI á mjög marga hátt við starf þessara félaga. Við horfum vongóð til þess að við fáum nýjan

samning við ríkið enda mikilvægt að sú þekking og fjárfesting sem þegar er í verkefninu glattist ekki.

Við eigum í frábæru samstarfi við Íslandsstofu þáðan sem verkefninu er stýrt af Jeleni Ohm og í mínum huga er ekki spurning að kynningar- og markaðsstarf með hestinn eigi best heima þar enda mikil samlegð við að kynna hestinn, landið og tækifærin á Íslandi samtímis. Jelena rakti vel í síðasta Bændablaði hvað við höfum helst verið að fást við en gríðarlegt verðmæti er orðið í markaðssetningu í gegnum samfélagsmiðla og eru birtingar þar 55 milljónir frá því verkefnið hóf sitt reglulega starf en nokkurn tíma tók að koma verkefninu á þann stað sem það er í dag. Við hrossabændur vonum að aukin eftirspurn eftir hrossum og þá ekki síst eftirspurn eftir venjulegum reiðhestum, sem oft hefur gengið treglega að selja, endurspeglar fjölgun í röðum hestamanna og muni þá skila sér í betri afkomu til framtíðar.“

/ehg

Lely Center Ísland

SÍUR Í DRÁTTARVÉLAR



Reykjavík: Krókháls 5F – Sími 414 0000 – www.vbl.is
Akureyri: Óðinsnes 2 – Sími 464 8600

RAMMASTÚDÍÓ

Innrömmun

Innrömmun á málverkum, ljósmyndum, plakötum og öðru því sem á heima í ramma. Skerum gler og karton og strekkjum strigamyndir á blindramma. Vönduð vinna og nýjasta tækni.

www.rammastudio.is

Mikið úrval af tilbúnum römum í vefverslun. Sendum um land allt.

RAMMASTÚDÍÓ

Ármúli 20, 108 Reykjavík
S: 581-1384 / 891-7464
rammastudio@rammastudio.is
www.rammastudio.is



Bændablaðið

Smáauglýsingar 56-30-300

Föndurlist
Vaxandi

Myndlistavörur
Föndur - Netverslun
Námskeið

Föndurlist - Strandgötu 75, 220 Hafnarfirði
s. 553 1800 - www.fondurlist.is

RÍKISKAUP

Borgartúni 7c, 105 Reykjavík | Sími 530 1400 | www.rikiskaup.is

Allar nánari upplýsingar veita starfsmenn Ríkiskaupa í síma 530 1400 eða í gegnum netfangið fasteignir@rikiskaup.is



Urðarvegur 54, 400 Ísafirði



Urðarvegur 54, 400 Ísafjörður, ásamt öllu því sem eigninni fylgir, þar með talið tilheyrandi lóðar- og sameignarréttindi. Birt stærð 195,7 m².

Stórt og rúmgott endaraðhús á tveimur hæðum með innbyggðum bílskúr og fallugu útsýni.

Nánari upplýsingar á heimasíðu Ríkiskaupa: www.rikiskaup.is

Verð: 45 mkr.

Finna má upplýsingar um eignirnar inn á heimasíðu Ríkiskaupa www.rikiskaup.is

Allar stærðir af AJ Power rafstöðvum:



Opnar stöðvar

Stöðvar í húsi

Stöðvar í gám

Aukabúnaður eins og sjálfvirkur skiptirofi og fleira

Öflug og góð þjónusta

Gerðu kröfur — hafðu samband við Karl í síma 590 5125 eða sendu línu á kg@klettur.is og kynntu þér þína möguleika.



KLETTUR

KLETTUR / SALA OG ÞJÓNUSTA / KLETTAGARÐAR 8-10
104 REYKJAVÍK / 590 5100 / klettur.is

HELSTU NYTJAJURTIR HEIMSINS



Aldinið er ber og kallast steinaldin, græn í fyrstu en verða fjólublá og síðan svört við þroska, 4 til 6 millimetrar í þvermál og með þykka húð.

Negulpipar er allrahandanda

Vilmundur Hansen
vilmundur@bondi.is



Ólík því sem ætla mátti er kryddið allrahandanda ekki blanda af allrahandanda kryddum því það er unnið úr beri *Pimenta dioica* og stundum kallað negulpipar. Allrahandanda er því hrein kryddtegund sem leynir á sér og með áhugaverða sögu.

Áætluð heimsframleiðsla af allrahandanda, eða þurrkuðum negulpipar, er milli þrjú og fjögur þúsund tonn á ári. Jamaíka er langstærsti framleiðandinn með um 70% framleiðslunnar. Þau 30% sem eftir standa skiptast á milli landa eins og Hondúras, Gvatemala, Mexíkó, Brasilíu, Belís og nokkurra eyja í Karíbahafi.

Lönd sem flytja inn mest af kryddinu eru Bandaríki Norður-Ameríku, Þýskaland, Bretland, Svíþjóð, Finnland og Kanada.

Samkvæmt upplýsingum á vef Hagstofunnar voru flutt inn 6.752 kíló af nýju allrahandanda árið 2019. Þar af komu 5.182 kíló frá Hollandi og 1.570 kíló frá Spáni.

Ættkvíslin *Pimenta* og tegundin *dioica*

Innan ættkvíslarinnar *Pimenta* eru 19 tegundir sem eru upprunnar í Mið- og Suður-Ameríku, Mexíkó og Vestur-Indíum. Meðal tegunda innan ættkvíslarinnar sem eru notaðar sem krydd eru remmuviður, *P. racemosa*, og *Pimenta dioica* eða negulpipar.

Pimenta dioica er einkynja, upprétt 7 til 10 metra hátt og sígrænt lauftré með trefjarót. Stofninn silfurbrúnn sléttur og glansandi og flagnar í langar ræmur með aldrinum, 50



Kryddið er vanalega selt sem þurrkuð ber eða duft.

til 100 sentímetrar að ummáli við jörð en oft margstofna. Laufið dökkgrænt á efraborði en ljósara að neðan, gagnstætt og ilmandi, 6 til 15 sentímetrar að lengd og 3 til 6 að breidd, heilrennd og með áberandi miðstreng og stendur í tvö til tvö og hálf ári. Blómin hvít, ilmandi og mörg saman á 5 til 15 sentímetra löngum stilk, 8 til 10 millimetrar í þvermál. Krónublöðin fjögur, lítil og egglega. Fræflarnir allt að 100 í hverju blómi og um 5 millimetrar að lengd og gulir í endana, frævur um 50 í hverju blómi. Aldinin er ber sem kallast steinaldin, græn í fyrstu en verða fjólublá og síðan

svört við þroska, 4 til 6 millimetrar í þvermál og með þykka húð og ljóst aldinkjöt. Ilmandi. Í aldininu eru tvö svört nýrnalaga fræ sem eru aðskilin með himnu.

Uppruni og útbreiðsla

Ekki er vitað fyrir víst hvaðan negulpipar er upprunninn en Spánverjar voru fyrstu Evrópubúarnir til að komast í kynni við plöntuna á eyjunni Jamaíka um 1494. Seinna fundust negulpipartré á Kúbu, sem talið er að hafi borist þangað sem fræ með fuglum, og víðar í Mið-Ameríku, Mexíkó, Gvatemala og

Kosta Ríka. Í dag eru negulpipartré ræktuð víða í hitabeltinu og við jaðra þess í Mið- og Suður-Ameríku og til dæmis í Malasíu til framleiðslu á kryddi eða sem skrauttré.

Fyrstu Spánverjarnir á Jamaíka voru fljótir að komast upp á lagið með að nýta blöð og ber trjáanna sem krydd og hefur plantan verið í samfelldri ræktun þar frá 1509.

Kristófer Kólumbus, uppi 1451 til 1506, flutti kryddið allrahandanda með sér til Spánar eftir fyrstu siglingu sína yfir Atlantsála 1493 til 1496. Fyrstu plönturnar bárust til London 1601 og fyrstu trén ræktuð þar í gróðurhúsi 1732.

Saga

Fátt er vitað um sögu eða nytjar negulpipars á Jamaíka eða á öðrum stöðum þar sem plantan er upprunnin fyrir komu Evrópumanna til Nýja heimsins nema það að fræin og laufið voru notuð sem krydd og víður trjáanna sem smíðaviður og brenni. Auk þess sem Mayar í Suðaustur-Mexíkó krydduðu súkkulaði með allrahandanda og sagt er að þeir hafi smurt höfðingja og helgisíðameistara sína með negulpipar.

Þrátt fyrir fjölda tilrauna til að rækta plöntuna utan náttúrulegra heimkynna sinna lét árangurinn lengi á sér standa og margir töldu að hún gæti ekki vaxið annars staðar. Þrátt fyrir það gættu landeigendur á Jamaíka þess vel að fræ og lifandi plöntur væru ekki flutt úr landi.

Seinna komust menn að því að til að spíra þyrftu fræin að fara í gegnum meltingarfæri og komast í snertingu við magasýru fugla eða annarra dýra. Það var þó ekki fyrir en í byrjun nítjándu aldar að fræ og græðlingar voru send frá Jamaíka til ræktunar á Indlandi, í Singapúr, Sri Lanka, Fíji, Havaíeyjum, Haíti, Panama, Kólumbíu Hondúras og Ástralíu. Síðar hófst ræktun í Malasíu, Venesúela og víðar.

Trén hafa víða gert sig heimakomin í náttúrunni þar sem þau hafa dreift sér út frá ræktun og víða, eins og á Havaíeyjum, eru þau flokkuð sem ágeng tegund.

Í Napóleonstríðinu 1812 er sagt að rússneskir hermenn hafi sett kryddið allrahandanda í stígvélin sín til að halda sér heitum á fótunum.

Fyrir tíma seinni heimsstyrjaldarinnar var allrahandanda vinsælt krydd í Evrópu en mörg tré sem áður voru notuð til



Ertu að hugsa um að kolefnisjafna þig?

Síðustu misseri hafa kolefnismál verið töluvert í umræðunni. Mörg ríki heims hafa sett sér mjög metnaðarfull markmið varðandi það að draga úr losun kolefnis úti andrúmsloftið og er það hið besta mál. Við þurfum hins vegar öll að gera okkur grein fyrir því hvað það er mikilvægt að við hefjum öflugar aðgerðir strax og fyrsta skref okkar á að vera að draga eins mikið úr losun og við mögulega getum. Þetta á bæði við einstaklinga og fyrirtæki.

Óraunhæft er við núverandi aðstæður að draga alveg úr losun og því þurfum við að grípa til mót-vægisáðgerða. Þar kemur kolefnisbinding með skógrækt sterk inn.

Við, sem viljum ekki bara komast í núllið heldur komast yfir það, horfum því með jákvæðum augum til skógræktar sem bestu lausnarinnar héraðs við bindingu kolefnis. Skógrækt hefur markvisst verið stunduð hér á landi í áratugi og mikið er til af góðum rannsóknum sem geta sýnt fram á kolefnisbindingu trjáa. Einnig er hægt að styðjast við þessar rannsóknir og áætla með nokkurri nákvæmni bindingu næstu ára og áratuga. Þessar rannsóknir sýna vel þá miklu bindigetu sem skógarnir búa yfir. Það má líka geta þess að skógar af öllum stærðum í öðrum löndum eru að gera mjög góða hluti við að hreinsa andrúmsloftið og má þar t.d. nefna Amzon skógin, sem stundum hefur verið kallaður lungu jarðarinnar.

Fólk og fyrirtæki hafa með aukinni umhverfisvitund, farið að horfa



Rannsóknir sýna vel þá miklu kolefnisbindigetu sem skógarnir búa yfir.

Mynd / Hlynur Gauti Sigurðsson

til þess hvernig þau geta dregið úr sinni losun, minnkað kolefnissporið sitt. Margir eru orðnir mjög góðir í því að flokka og fyrirtæki eru byrjuð með „grænt-bókhald“ og gera metnaðarfullar umhverfisskýrslur. Ein leið til þess að koma sér „í núllið“ (eða yfir núllið) er að fjárfesta í kolefniseiningum. Þá er búið að reikna út losun, oft yfir ákveðið tímabil og hægt að kaupa sér kolefniseiningar fyrir því sem uppá vantar. Héraðs er markaður með

þessar einingar frekar vanþróaðar. Í dag er hægt að fá lausnir sem hafa lítinn rekjanleika og eru óvottaðar. Það er t.d. í boði sums staðar að kolefnisjafna ákveðnar ferðir, bensínlítra og ýmislegt fleira. Það er mikilvægt að huga að heiðarleika gagnvart heimkynnum okkar, jörðinni, og ekki síður okkur sjálfum þegar við ætlum að kolefnisjafna okkur og að við kaupum einingar af ábyrgum aðilum, sem byggja sitt verkefni á rannsóknum og hafa

sýnileika. Öryggi og traust er hér eitt af lykilatriðunum. Við kaup á kolefniseiningum er því mikilvægt að fólk og fyrirtæki spyrji sig þeirra spurninga hvort að verkefnið sem það er að kaupa af sé trúverðugt, hvort að nægar rannsóknir liggi að baki kolefnisbindingunni og hvort að peningurinn skili sér ekki örugglega í kolefnisbindingu.

Með því að vafra aðeins um netið, þá er hægt að nálgast upplýsingar um þónokkuð mörg verkefni sem

þjóða upp á kolefnisbindingu. Líklegt er að fleiri verkefni komi til með að þjóða upp á þessa leið af kolefnisjöfnin í náinni framtíð eftir því sem umhverfisvitund verður sterkari. Ef þú ert í þessum hugleiðingum, þá er gott að kynna sér verkefnið vel sem býður uppá kolefniseiningar og velja vandlega.

Kostir þess að fjárfesta í kolefniseiningum með skógrækt eru fjölmargir, fyrir utan hversu tré eru öflug að binda kolefni. Stefnt er að því að fljótlega verði hægt að votta kolefniseiningar sem „framleiddar“ eru með skógrækt. Með skýru og ströngu úttektar og vottunarferli verður hægt að rekja einingarnar og ganga úr skugga um að þær séu örugglega til staðar. Þetta þýðir þá að ef þú fjárfestir í vottuðum kolefniseiningum, þá getur þú verið alveg viss um að þær eru að skila sínu í því að efla umhverfið okkar.

Það eru spennandi tímar fram undan í kolefnismálum. Við þurfum öll að leggjast á eitt með að draga úr losun og fjárfesta í kolefnisbindingarverkefnum sem starfa af ábyrgð. Skógrækt er leiðandi á heimsvísu varðandi kolefnisbindingu og mikil tækifæri eru héraðs við að byggja upp öflugan skóga sem binda kolefni með nokkuð einföldum hætti. Með því leggjum við okkur af mörkum við að kolefnisjafna okkur, og jafnvel koma okkur í plús.

*Haflíði Hörður Haflíðason
verkefnisstjóri
Kolefnisbrúarinnar*

Fylgstu með okkur á **FACEBOOK**

„Margur er knár þó hann sé smár“

NÝTT
frá
GIANT

GIANT
BY TOBRACO
SK 252 D

- 25 hestafla díselmótor
- Lyftigetá: 445 kg
- Aksturhraði: 0-7 km
- Breidd: 109 cm
- Afmíklir
- Stöðugir
- Úrval aukahluta

McHale rúllugreip - BH691
Verð: **225.742 + vsk.**

Cashels rúlluskeri
Verð: **669.137 + vsk.**

McHale rúllugreip - R5
Verð: **249.000 + vsk.**

Gunnbjarnarholti, 804 Selfossi
Sími 480 5600

Kaupvangi 10, 700 Egilsstöðum
Sími 480 5610

EYJALIND

Sæti og varahlutir í

- Lyftara
- Vinnuvélar
- Vörubíla
- Bata

Vertu vinur okkar á Facebook

Sími: 517-8240 - Súðarvogur 20 - www.eyjalind.is

Lely Center Ísland

Baggaspjót

Reykjavík: Krókháls 5F - Sími 414 0000 - www.lci.is
Akureyri: Óðinsnes 2 - Sími 464 8600

Z STÁLGRINDARHÚS

**Paulreynd hús við Íslenskar aðstæður
Stuttur afgreiðslutími**

BK HÖNNUN
MANNVIRKJAHÖNNUN - BYGGINGAVÖRUR

TÖLVUPÓSTUR
sala@bkhonnun.is
SÍMI
571-3535
VEFFANG
www.bkhonnun.is

Á FAGLEGUM NÓTUM

Hvanneyrarbúið byggir upp til framtíðar

Aðalfundur Hvanneyrarbúsins ehf. 2020 var haldinn þann 27. maí sl. Formaður félagsins er Ragnheiður I. Þórarinsdóttir, rektor Landbúnaðarháskóla Íslands. Aðrir stjórnarmenn eru Baldur Helgi Benjamínsson, búfræðingur og bóndi á Ytri-Tjörnum í Eyjafirði og Pétur Diðriksson, bóndi á Helgavatni í Þverárhlið. Bústjóri er Egill Gunnarsson og fjósameistari er Hafþór Finnbogason. Fundargerðir stjórnarfunda, ársreikningar og skýrslur stjórnar eru birtar á heimasíðu Landbúnaðarháskóla Íslands, www.lbhi.is.

Fyrirmyndar afurðasemi og mjólkurgæði

Tilgangur félagsins er að reka á hagkvæman hátt kúabú á Hvanneyri í þágu kennslu og rannsóknastarfs Landbúnaðarháskóla Íslands. Innlögð mjólk árið 2019 var 558.041 lítrar og er það met í sögu búsins. Fituhlutfall var 3,99% og próteinhlutfall 3,26%, margfeldismedaltal líftölu var 13 og mfm frumutölu 117. Hlutfall fitu og próteins stóð í stað frá fyrra ári, og sama má segja um líftölu og frumutölu. Árskýr á búinu voru 73,8 sem að meðaltali skiluðu 8.262 kg mjólkur, með 4,1% fitu og 3,34% próteini. Búið er hið 8. afurðahæsta á landinu á almanaksárinu 2019, mælt í kg mjólkur/árskú. Gæði og magn afurða er því til stakrar fyrirmyndar. Tún, engjar og grænófóðurkrakur eru um 170 ha.



Egill Gunnarsson bústjóri t.v. þakkar Hafþór Finnbogasyni samstarfið en hann lætur af störfum sem fjósameistari eftir farsæl fimm ár í starfi.

Rekstur samkvæmt áætlun

Rekstur félagsins gekk með ágætum á árinu 2019 og var hann í samræmi við þær áætlanir sem stjórnendur félagsins lögðu upp með. Heildartekjur félagsins voru 96,8 m.kr., en gjöld fyrir fjármagnsliði voru 86,5 m.kr. Hagnaður félagsins á árinu eftir fjármagnsliði var 9,3 m.kr. Stjórn leggur til að hagnaður félagsins leggist við eigið fé þess. Áætlun yfirstandandi árs gerir ráð fyrir tekjuafgangi þannig að halda megi áfram að byggja upp eigið fé félagsins, búa í haginn fyrir nauðsynlega endurnýjun á tækjum, búnaði og rektun, ásamt því að efla fjárhagslegan styrk Hvanneyrarbúsins.

Eigið fé félagsins jókst um tæpar 10 milljónir kr á árinu og nemur það nú 36,1. m.kr. Eins og sjá má á myndunum hér að neðan, hefur afkoma félagsins verið góð undanfarin ár og eigið fé vaxið ár frá ári.

Helstu fjárfestingar félagsins á liðnu ári voru afrúllari framan á fjósvel til gjafa, notaður sturtuvagn ásamt lengingu, holdstigunarmyndavél, notuð varnarefnadæla, beiðslisgreinar, sjálfvirkur fóðursópur, en síðast en ekki síst var skipt um sköfukerfi í helmingnum af fjósinu og fyrirhugað er að klára að skipta út seinni helmingnum á næstunni. Rekstraröryggi nýja sköfukerfisins er stórum meira en þess gamla og orkunotkunin brot af því sem áður var. Ekki var heldur slegið slöku við í rektun og fjárfest dyggilega þar eins og síðustu ár í enduræktun túna og viðhaldi framræslu. Fóðursópurinn var settur upp haustið 2020 og virkar eins og til er atlast.

Uppbygging á tilraunaadstöðu

Stjórn leggur áfram áherslu á uppbyggingu á aðstöðu og búnaði Hvanneyrarbúsins til að viðhalda og bæta aðstöðu til rannsókna og



Rekstur félagsins gekk með ágætum á árinu 2019 og var hann í samræmi við þær áætlanir sem stjórnendur félagsins lögðu upp með. Heildartekjur félagsins voru 96,8 m.kr., en gjöld fyrir fjármagnsliði voru 86,5 m.kr. Hagnaður félagsins á árinu eftir fjármagnsliði var 9,3 m.kr.

tilrauna. Tilboða hefur verið leitað til endurnýjunar á mjaltabúnaði og mjólkurtanki. Sótt var um styrk fyrir kjarnfóðurbás sem mælir metanlosun. Loks hafa sérfræðingar Landbúnaðarháskólans unnið að tillögum um að koma upp góðri og viðurandi rannsóknaraðstöðu fyrir einstaklingsfóðrunar-, fóðurverkunar-, umhverfis- og velferðartilraunir sem tengjast nautgripærækt.

Skráning vinnutíma starfsmanna Hvanneyrarbúsins er unnin á nokkuð nákvæman hátt og stefnt er að því að vinna upp úr henni gögn um vinnuframlag og launakostnað í mjólkurframleiðslu en einu fyrirbyggjandi gögn nautgripæræktarinnar þar að lútandi eru meira en 20 ára gömul. Skráningin gefur enn fremur möguleika á því að meta með nokkurri nákvæmni rekstrarhagkvæmni nýframkvæmda og kaupa á búnaði.

Landbúnaðarháskólinn er að efla aðstöðu sína í jarðrækt og má ætla að rannsóknir munu aukast á næstu misserum á því sviði. Hafa skólanum borist höfðinglegar gjafir sem nýtast til uppbyggingar á jarðræktarrannsóknnum. Þá verður hugað að aukinni sjálfbærni og samstarfsverkefnum við skólann á því sviði.

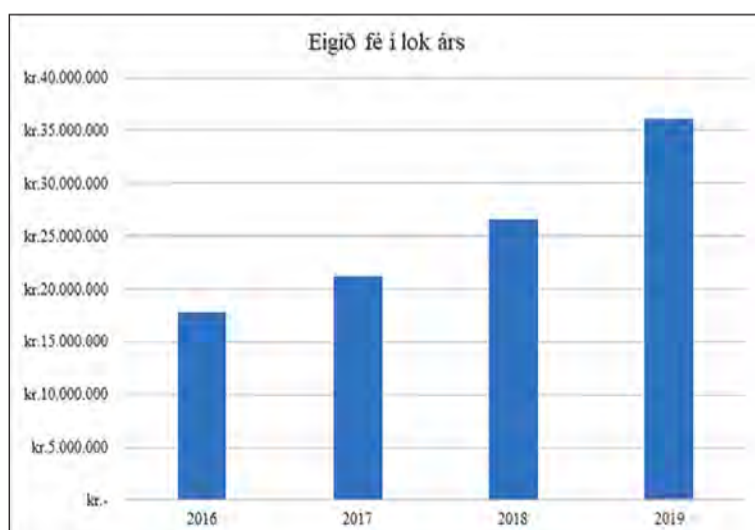
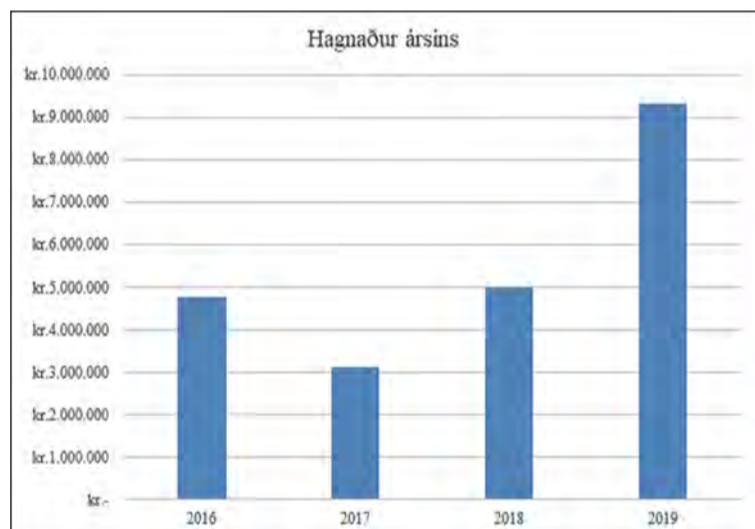
Sameining Hvanneyrarbúsins og Hestbúsins?

Á síðasta aðalfundi félagsins voru kostir og gallar þess að reka Hvanneyrarbúið og Hestbúið í sama félagi ræddir. Ýmis tækifæri felast í því fyrir skólann að auka samrekstur búanna. Búin hafa áfram verið rekin í sitt hvoru lagi en aukin áhersla lögð á samstarf og samlegðaráhrif milli þeirra. Málið er áfram til umræðu í stjórn Hvanneyrarbúsins.

Breyting á starfsmannahaldi

Nýr fjósameistari, Karl Vernharð Þorleifsson, var ráðinn til starfa á vordögum og er hann boðinn velkominn til Hvanneyrarbúsins. Stjórn Hvanneyrarbúsins ehf. þakkar starfsmönnum búsins fyrir samstarfið á árinu og óskar þeim til hamingju með góðan árangur í búrekstrinum. Starfsmönnum Landbúnaðarháskólans er einnig þakkað fyrir ánægjuleg samskipti á árinu. Sérstakar þakkir eru færðar til fráfarandi fjósameistara, Hafþórs Finnbogasonar, sem lét af störfum 1. júní sl. eftir 5 ára farsæl starf.

/BHB



Kynningarafsláttur á hevvinnutækjum!

MASSEY FERGUSON

buvelar.is

BÚVELAR

Austurvegi 69 // 800 Selfoss // 480 0400 // buvelar.is

Búvelar er umboðsaðili
MASSEY FERGUSON

Lely Center Ísland

Reykjavík: Krókháls 5f – Sími 414 0000 – www.vbl.is
Akureyri: Óðinsnes 2 – Sími 464 8600

KEÐJUR OG KEÐJUVIÐGERÐAREFNI GOTT ÚRVAL

TRYGG Númer Kjöttlinga

VÉLABÁSINN

Rafmagnsfjór hjól frá Tékklandi

Hjörtur L. Jónsson
liklegur@internet.is



Ég var farinn að skammast mín fyrir að hafa lítið verið að skrifa um ökutæki fyrir þá sem hafa fyrsta ökuþrófið, þ.e.a.s. „skellinöðrupróf“, og heitir á fagmáli, ökuréttindi fyrir létt bifhjól. R.A.G. Inport-export hefur hafið innflutning á rafmagnsfjór hjólum sem eru með götuskráningu fyrir 15 ára og eldri.

Tæknivætt rafmagnsfjór hjól með innbyggðri þjófavörn sem lætur vita með miklum óhljóðum ef hjólið er snert af óviðkomandi.

Ódýrt, vistvænt og án nokkurra gjalda

Eins og önnur vistvæn farartæki eru nánast engin gjöld á hjólinum og er því verðið ekki nema 650.000 (enginn virðisaukaskattur á hjólinu). Uppgefin vegalengd frá framleiðanda á fullhlöðnu hjólinu er 62 km, en í þeim kulda sem við búum við gæti ég trúað að hægt sé að ná á bilinu 40-45 km.

Ég prófaði hjólið sem er innsiglað við 45 km hraðamörk á góðum inn-anbæjarrúnti í Reykjavík. Ég verð að viðurkenna að mér leið ekkert vel á stofnbrautunum þar sem bílarnir keyra á 80-90 að öllu jöfnu og ég í botni á litlu fjór hjóli, samt leiddist mér ekkert rúnturinn.

Alls keyrði ég 25 km með allt í botni og lítið sem ekkert eftir af hleðslunni eftir mitt aksturslag sem var allt í botni allan tímann. Eftir að hafa lesið leiðbeiningarnar sá ég að ef ég hefði verið aðeins rólegri á gjöfinni hefði ég komist helmingi lengra. Samkvæmt bæklingi nær maður lengst á 35 km hraða sé öku-maðurinn og hleðsla ekki yfir 70 kg.

Hentar eflaust mörgum notendum vel fyrir annað en leik

Í huganum við prufuaksturinn varð mér hugsað til þess að eflaust væri þetta gott sem golfbíl ef sett væri upp festing fyrir settið aftan á hjólið því að það má bera töluverðan þunga. Einnig mætti nota þetta til að þjónusta göngustíga og á þeim stöðum þar sem fólk vill ekki mikinn hávaða í þjóðgörðum og á stöðum sem þola ekki mikið rask né hávaða. Einnig varð mér hugsað til sumar-bústaðahverfa, að vera með svona hljóðlát hjól í sumarhúsabyggð þar sem fólk leitar eftir kyrrð og ró þá ætti þetta hjól ekki að raska rónni.

Dekkin eru á 10 tommu felgum,



Hecht. Tékkneskt rafmagnsfjór hjól.

Myndir / HLJ



Skipt er áfram og afturábak með takka á stýri, en kemur bara í mælaborð þegar sett er í bakkgrif.



Aflið er ekki mikið, 2,2kw eru 2,9 hestöfl og hjólið innsiglað á 45 km hraða.

frekar finmunstruð og markaði ekki í grasið heima hjá mér þegar ég keyrði upp á það til að setja hjólið inn í sendibílinn minn. Þrátt fyrir að hafa reynt að spóla á grasinu, það markaði ekki í né skemmdi.

Svo hljóðlát var hjólið að

þegar ég keyrði inn botnlangann heim til mín þá stóð nágranni minn úti á tröppum og sneri í mig baki og hrökk við þegar ég gusaði úr pollinum næstum á hann fyrir framan tröppurnar hans. Hann einfaldlega heyrði



Blátt númer þjófir að 15 ára mega keyra það.



Skálabremsur að framan, en diska að aftan.



Finar farangursgrindur eru á hjólinu.

ekker í mér þegar ég var að koma.

Helstu tölur

Hjólið heitir HECHT og er skráð 2,2 kílóvött sem er um 2,9 hestöfl. Það er innsiglað á 45 kílómetra hraða að hámarki. Fjór hjólið er eldsnöggt að ná hámarks hraða, og fyrir þá sem vilja fara hraðar þá er örugglega einhvers staðar í hjólinu innsigli, en hvar veit ég ekki, enda fannst mér þessi hraði nóg fyrir gamlan mann eins og mig.

Málin á hjólinu eru lengd 184 x b. 116 x h. 110 cm. Uppgefin drægni er 62 km við bestu aðstæður. Það tekur 8-15 tíma að fullhlaða hjólið (tók mig um 7 tíma að hlaða hjólið

eftir minn akstur). Fjöðrun er stutt og frekar stíf og greinilega hugsuð fyrir malbik, en að fenginni reynslu úr mótorhjólaleiminum eru þessir litlu demparar alltaf frekar stífir fyrstu 20-100 km en mýkjast eftir það.

Loftþrýstingurinn í dekkjunum var 14 psi. Þegar ég fékk hjólið til prufu, en endaði í 7 psi. sem fór mun betur með mig sem öku mann.

Hámarksþyngd hjólsins með öku manni og farangri er 371 kg. Samkvæmt upplýsingum frá tryggingarfélaginu Sjóvá kostar um 30.000 að tryggja hjólið bæði í kaskó og skyldutryggingu. Nánari upplýsingar má finna um hjólið og innflytjandann á vefsíðunni www.rag.is eða á síðu framleiðanda www.hecht.cz.



Ég virka stór á hjólinu, en það er hjólið sem er frekar lítið.

HITA KÚTAR
Amerísk gæða framleiðsla
 30-450 lítrar
Umboðsmenn um land allt
RAFVÖRUR
 DALVEGI 16c • 201 KÓPAVOGI
 SÍMI 568 6411 • RAFVORUR@RAFVORUR.IS

Rafhitarar
 í skip, hús og sumarhús
Ryðfrír neysluvatnshitarar með 12 ára ábyrgð
 Hitöld (element), hitastillar, hitastýringar og flest annað til rafhitarar
 Við erum sérfræðingar í öllu sem viðkemur rafhitun.
Rafhitun
 Kaplahrauni 19 • Hafnarfirði
 Sími: 565 3265
 rafhitun@rafhitun.is • www.rafhitun.is

www.bbl.is

Næsta Bændablað kemur út 19. nóvember

Smáauglýsinga-síminn er:
563 0300

Eldri blöð má finna hér á PDF:

Bændablaðið

Smáauglýsingar

Sími: 563 0300 | Netfang: augl@bondi.is | Veffang: www.bbl.is
 Hægt er að skrá auglýsingar og greiða með auðveldum hætti á bbl.is
Verð: Textaauglýsing kr. 2.350 m. vsk (innan við 140 slög) og kr. 5.800 texti + mynd.
Skilafrestur: Fyrir kl. 16.00 á þriðjudegi fyrir útgáfu.



A. COSTA, Mod. Euro 220 – 6 hausa. Fer ódyrt. Uppl. gegnum gudgeirjons@gmail.com



Ný sending af tyrknesku mósaíklömpunum komin. Stærð 33 cm á hæð og um 14 cm breidd. Verð kr. 7.900. Frí heimsending um allt land með Póstinum <https://www.facebook.com/saltkristallgjafavara-Erna> s. 866-4030.



Glussaknúnar vatnsdælur fyrir tankbíla og vinnuvélar. Sjálfsegandi dælur í mörgum stærðum sem dæla allt að 120 tonnum á klst. Einnig dælur með miklum þrýstingi, allt að 10 bar. Hákonarson ehf. S. 892-4163, hak@hak.is, www.hak.is



Traktorsdrifnar rafstöðvar (Agro-Watt), www.sogaenergyteam.com - stærðir: 10,8 kW – 72 kW. Stöðvarnar eru með eða án AVR (spennujafnara). AVR tryggir örugga keyrslu á viðkvæmum rafbúnaði t.d. mjólkurþjónum, tölvubúnaði, nýlegum rafsuðum o.fl. Hákonarson ehf. Uppl. í s. 892-4163, hak@hak.is, www.hak.is



Öflug Nugent hesta/gripakerra. Heildarþyngd 3.500 kg. Verð kr. 1.520.000 + vsk. vallarbraut.is – s. 454-0050.



Faðmgrep fyrir stórar rúllur. Mesta opnun er 212 cm. Lyftir rúllum sem eru allt að 1.000 kg. Eigin þyngd: 190 kg. Ásóðnar Euro-festingar og slöngur með kúplingum fylgja. Vönduð og sterk smíð með þykkri dökkgrári duft húð (pólýhúð) Til á lager. Verð: 149.000 kr. +vsk. Hákonarson ehf. Hafð samband á hak@hak.is eða í síma 892-4163.



Nugent vélakerra, 3.500 kg. Pallstærð: 3,7 X 1,84 m. Verð kr. 1.100.000 +vsk. vallarbraut.is – s. 454-0050.



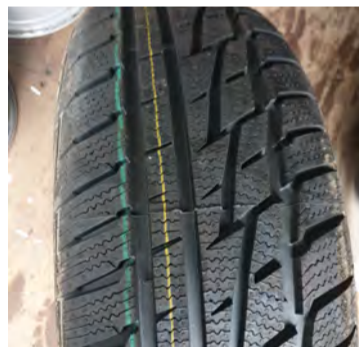
Hlíðgrindur. Vandaðar stækkarlegar hlíðgrindur frá 1,0-6,0 mtr. í tveimur þéttleikum. Góð læsing og lamir fylgja. Brimco ehf. Efribraut 6, Mos S. 894-5111. Opið kl. 13-16.30. www.brimco.is



Kranzle þýskar háþrýstidælur í úrvali. Búvís. Uppl. í síma 465-1332.



Haughrætur, galvaniseraðar með eikalegum. Búvís ehf. Sími 465-1332.



Tilboðsverð: Matador Continental brand vetrardekk til sölu 235/70 R 16, 235/45 R 17, 235/60 R 18, 255/50 R 18, 255/55 R 19, 235/65 R 16 C, 225/65 R 16 C. Einnig Naka 225/55 R 17. Uppl. í s. 820-1071 og kaldasel@islandia.is



Notaðar dekkja- og jafnvægisstill-ingavélar og lyftur til sölu. Stór loftpressa með 500 lítra kút. Uppl. í síma 820-1071 og kaldasel@islandia.is



7 tonna sturtuvagnur. Verð kr. 1.270.000 m/vsk. Míkus kr. 60.000 afsláttur = 1.210.000 kr. m/vsk (976.000 kr. án vsk). H. Hauksson ehf. Sími 588-1130.



Weckman sturtuvagnar. 9 tonna: verð kr. 1.490.000 með vsk (kr. 1.202.000 án vsk). 11 tonna: verð kr. 1.690.000 með vsk (kr. 1.363.000 án vsk). 13 tonna: verð kr. 1.970.000 með vsk (kr. 1.589.000 án vsk). H. Hauksson ehf. Sími 588-1130.



SsangYong Rexton Dlx, árg. 2017, dísel, sjálfskiptur, ekinn 76.000 km. Verð. 3.990.000 kr. Uppl. í s. 590-2035 og á notadir.benni.is



Jeep Grand Cherokee Laredo, árg. 2009, bensín, sjálfskiptur, ekinn 139.000 km. Verð. 1.690.000 kr. Uppl. í s. 590-2035 og á notadir.benni.is



Vagnasmiðjan auglýsir: Framleiðum og eignum á lager krókheysisgrindur með eða án gámalása, sterkar og ódyrar. Veljum íslenskt. Vagnasmiðjan.is - Eldshöfða 21, Rvk. Sími 894-6000.



Glussadrifinn afrúllari. Festingar og slöngur fylgja. Vandaður og öflugur búnaður. Hákonarson ehf. Netfang: hak@hak.is - s. 892-4163.



Taðklær. Breiddir 120 cm, 150 cm og 180 cm. Búvís ehf. Sími 465-1332.



Eigum varahluti í flestar gerðir af pressum, kælimiðilsdælum og öðrum hlutum í kæli- og frystiklefa. KGG ehf. S. 552-0000 - www.kgg.is

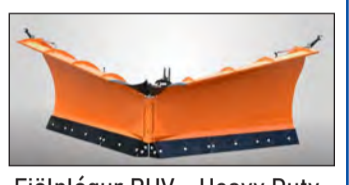
VETRARTÆKI - Mikið úrval á lager -



Fjölplogur PUV3300
 Breidd 3,3m, án festinga
 Verð: 865.000 kr. + vsk



Fjölplogur PUV „M“ Diagonal
 Án festinga
 2,6m Verð: 983.000 kr. + vsk
 2,8m Verð: 995.000 kr. + vsk
 3,3m Verð: 1.130.000 kr. + vsk



Fjölplogur PUV - Heavy Duty
 Án festinga
 3,6m Verð: 1.390.000 kr. + vsk
 4,0m Verð: 1.490.000 kr. + vsk



Snjótonn fyrir lyftara
 2,5 m breið.
 Verð: 129.000 kr. + vsk



Snjótonn, 3000 HD
 3m, Euro festing
 Verð: 299.000 kr. + vsk



Sanddreifarar
 3P og EURO festing
 2m Verð: 370.000 kr. + vsk
 Aukabúnaður: Glussatjakkur
 Verð: 84.500 kr. + vsk



Salt- og sanddreifari
 HZS-10, 1 m3, glussadrifinn, með klumpabryót og tjakk
 Verð: 1.590.000 kr. + vsk



Salt- og sanddreifari
 EPT15, 1,5 m3, rafstýrður, 12V
 Verð: 1.480.000 kr. + vsk



Vesturhrauni 3, 210 Garðabæ,
 Sími: 480 0000, www.aftvelar.is

Fyrirhugaður samruni Norðlenska og Kjarnafæðis: Samkeppniseftirliti hafa borist allmargar umsagnir

— Leitað eftir frekara viðhorfi frá bændum

Þó nokkrar umsagnir bárust Samkeppniseftirliti sem óskaði eftir því að fram kæmu sjónarmið þeirra sem hagsmuna eiga að gæta varðandi fyrirhugaðan samruna Norðlenska og Kjarnafæðis.

Páll Gunnar Pálsson, forstjóri Samkeppniseftirlitsins, segir að allmörg svör hefðu borist til eftirlitsins þegar óskað var eftir sjónarmiðum um samrunann. Ekki er búið að vinna úr svörum og því segir hann að ekki sé hægt að gefa út að svo stöddu yfirlit yfir þær umsagnir sem bárust.

„Eftirlitinu hafa borist allmörg

svör við beiðni okkar um að fá fram sjónarmið hagsmunaaðila um fyrirhugaðan samruna Norðlenska og Kjarnafæðis,“ segir Páll Gunnar Pálsson, forstjóri Samkeppniseftirlitsins.

Staða margra bænda erfið

Páll Gunnar segir að til viðbótar öflugunar þessara sjónarmiða hafi Samkeppniseftirlitið í hyggju að leita eftir frekara viðhorfi bænda og upplýsinga frá þeim, „enda blasir við að staða margra þeirra

er erfið, ekki síst sauðfjárbænda. Samkeppniseftirlitið telur mikilvægt að rödd þeirra heyrst skýrt í málsmeðferðinni,“ segir Páll Gunnar.

Akureyri styður samruna

Bæjarráð Akureyrar sendi inn umsögn þar sem lýst er yfir stuðningi við samruna fyrirtækjanna tveggja. „Starfsemi fyrirtækjanna er afar mikilvæg bæði hvað varðar vinnu- markað sem og þjónustu við öflugan landbúnað á svæðinu,“ segir í umsögn bæjarins. /MPÞ

BÆKUR & MENNING



Margir um borð í Esjunni voru fegnir að sjá að herskipin í Reykjavíkurbörn voru bresk en ekki þýsk. Mynd / úr bókinni Þegar heimurinn lokaðist

Petsamo-ferð Íslendinga 1940: Þegar heimurinn lokaðist

Árið er 1940 og heimurinn er vígvöllur. Ferðir milli Íslands og Evrópu hafa lagst af vegna styrjaldarinnar. Víða um lönd eru Íslendingar sem þrá að komast heim.

Í bókinni Þegar heimurinn lokast segir sagnfræðingurinn Davíð Logi Sigurðarson á lifandi og fræðandi hátt um aðdraganda þess að íslenskir embættismenn eftir margra mánaða þrotlausu fá Þjóðverja og Bretar til að samþykkja að Íslendingar megi senda Esjuna, stærsta skip þjóðarinnar á þeim tíma, til að sækja Íslendinga sem voru strandaglópar í Evrópu í einni ferð.

Þegar heimurinn lokaðist er sagan af fólkinu sem lagði í sögulega hættuför frá Norðurlöndum og meginlandi Evrópu til Petsamo við Norður-Íshafið og sigldi út á haf þar sem tundurdufl og kaþbátar leyndust.

Margir Petsamo-faranna höfðu lokið námi í vísindum og listum og áttu eftir að reynast landi og þjóð ómetanlegir á ýmsum sviðum mannlífsins á komandi áratugum.

Bókin er prýdd tugum einstakra ljósmynda sem ekki



hafa komið fyrir sjónir almennings áður. Útgefandi er Sögur útgáfa. /VH



Panda Stralis - TILBOÐ

Alvöru vetrarskór með tá- og naglavörn á tilboði. Á annarri hliðinni er rennilás til að auðvelda að fara í og úr skónum.

Uppfyllir staðalinn EN 20345: 2011 SRC CI

Stærðir: 40-47

Verðtilboð: 14.880

Nethyl 2a • 110 Reykjavík • Sími: 577 1000 • info@khvinnufot.is • www.khvinnufot.is

Þú þarft kronikubók 7:14

Ef lýður minn, sá er við Mig er kenndur, auðmýkir sig, og þeir biðja og leita auglitis Míns og snúa sér frá sínum vondu vegum, þá vil Ég heyra þá frá hinnum, fyrirgefa þeim syndir þeirra og græða upp land þeirra.

biblitán.is

Vertu vinur okkar á Facebook

Sími: 517-8240 - Súðarvogur 20 - www.eyjalind.is

Varahlutir i VOLVO Vinnutæki

HVELLUR.com
...í einum grænum

Við bjóðum heildarlausnir í snjókeðjum

Viðgerðir
Breytingar
Þjónusta

Smiðjuvegur 30, 200 Kópavogur

OFA

Lely Center Ísland

KÚPLINGAR í flestar gerðir dráttarvéla

Reykjavík: Krókháls 5F - Sími 414 0000 - www.vbl.is
Akureyri: Óðinsnes 2 - Sími 464 8600

GORMUR.IS

öðruvísi gjafavara

CAUTION SLOW MAN AT WORK
PARKING ONLY
GORMUR

öðruvísi gjafavara

RÉTTUR

- Bílaréttingar
- Sprautun
- Tjónaviðgerðir

Hamarshöfði 10 - S. 587-6350

Bændablaðið

Smáauglýsingar 56-30-300

Alternatorinn eða startarinn bilaður?

Viðgerðir og sala á alternatorum og startörum í flestar gerðir bíla, báta og vinnuvéla.

Hjólstillingar, úrval af ljósum á kerrur og eftirvagna, kerrutenglar, kaplar, perur og tengi.

Sendum um allt land.

www.pgs.is
pgs@pgs.is
s 586 1260
Viðarhöfði 1, 110 Reykjavík

PG Startþjónustan
Alternatarar & Startarar



Vélfang ehf. selur og þjónustar jafnt nýjar sem notaðar vélar og tæki fyrir landbúnað, verktaka, golfvelli og sveitarfélög ásamt varahluta- og viðgerðarþjónustu.

FENDT



Fer fremstur

CLAAS



Fjölskyldufyrirtæki í fararbroddi



Leiðandi afl í 190 ár

Kverneland



Framtíðarsýn í landbúnaði

Framúrskarandi þjónusta við viðskiptavinum

Schäffer



Styrkur - afköst- skilvirkni

JCB



Nýsköpun - metnaður - framsækni