



Það fennati allhressilega á Suðurlandi aðfaranótt 5. apríl sl. Þá var vindhradinn allnokkur og kófið safnaðist fyrir í öllum krókum og kímum. Á meðan veðrinu stóð var víðast hvar mikil ósterð og fólk hélt sig inni, enda ekkert hægt að komast um fyrr en mokstursmönnum hafði tekist að ryðja. Þann 9. apríl skrapp Ólafur Sigurjónsson í Forsæti út með flygildid og tók þessa sérkennilegu mynd sem sýnir vindskáfið Suðurlandsundirlendið svo langt sem augað eygir niður að sjó. -gpp

Jötunvélar opna á ný og Aflvélar flytja á Selfoss

Það bárust jákvæðar fréttir í þeyru blaðamanns á dögum. Til stendur að reisa við Jötunvélar sem lokuðu óvænt dyrum sínum fyrir fáeinum misserum. Það er fyrirtækið Aflvélar í Garðabæ sem stendur að baki kaupum á félaginu Jötunvélum. Á móti blaðamanni tóku félagarnir Friðrik Ingi Friðriks-son, forstjóri Aflvéla og Ægir Sævarsson, þjónustustjóri Aflvéla og sögðu frá því sem stendur fyrir dyrum.

Jötunvélar reistar við og Aflvélar flytja austur

„Það er búið að ráða marga starfsmenn sem hér voru áður. Markmiðið er að halda rekstri Jötunvéla á Selfossi áfram. Svo í framhaldinu að koma með annan rekstur Aflvéla á svæði-



ið innan eins árs,“ segir Friðrik Ingi. Aðspurður um hvers vegna Selfoss varð fyrir valinu segir

Friðrik Ingi: „Ægir átti nú stóran hlut í því, að styrkja sitt nærumhverfi. Svo er bara gott viðmót

hjá bæjaryfirvöldum og við eigum marga góða viðskiptavini hér á svæðinu og Suðurlandi öllu.“

Í samtali við Gísla Halldór Halldórsson, bæjarstjóra Árborgar um fréttirnar kom fram að það væri ánægjulegt að sjá að Jötunvélar yrðu reistar við. Það væri mikilvægur hluti af þjónustu í samfélaginu. Þær fréttir væru einnig afar jákvæðar að jafn öflugt og gott fyrirtæki eins og Aflvélar ætli sér að flytja starfseminu í sveitarfélagið Árborg. „Þetta eflir þjónustustigið í sveitarfélaginu og er okkur öllum gleðiefni.“

Samhentur hópur og engir veggir

Aflvélar er meðal annars með breytingaverkstæði sem breytir

vörubílum í snjóruðningstæki og sérsmíðar bíla til ákveðinna þjónustuhlutverka. Ægir segir aðspurður um þjónustuna hjá Jötunvélum að þjónustan verði eins og með sama merki og verið hefur. Það eina sem á eftir að gerast til lengri tíma litið er að það koma fleiri vörur hér inn og það fer að sjást í Aflvéla-merkið í tengslum við það,“ segir Ægir. Þeir félagar koma til með að standa í brúnni á verkefninu og vinna allt saman ásamt sínu starfsfólki. „Við erum svona þannig fyrirtæki, fjölskyldufyrirtæki. Vinnum saman að öllum verkefnum. Við erum ekki með marga veggir innan fyrirtækisins og þetta er ein stór fjölskylda sem keyrir þetta áfram,“ segja Friðrik Ingi og Ægir að lokum. -gpp

Fáðu fagmann í verkið

Snögg og góð þjónusta

**PÍPULAGNIR
HELGA**

Háheiði 10, Selfossi
S. 699 1985 / 823 6656




TOYOTA

ALWAYS A
BETTER WAY

 HYBRID

Framúrskarandi þjónusta við Toyota eigendur á Suðurlandi.

Toyota Selfossi Fossnesi 14 Selfossi Sími: 480-8000 www.toyotaselfossi.is



UNDRALAGNIR
ÖLL ALMENN PÍPULAGNINGAÞJÓNSTA

SÍMI 8484768
UNDRALAGNIR@GMAIL.COM
JÓN KARL LINDAL PÍPULAGNINGAÞJÓNSTARI

Hrós vikunnar

Hafdís Björnsdóttir

er hrósari vikunnar að þessu sinni:



Hafdís Björnsdóttir

Takk Helga mín fyrir þessa áskorun. Eins og hún Helga nefndi er ég laus úr sóttkví og í ljósi ástandsins þá langar mig að hrósa **starfsfólki HSU** og bara öllu starfsfólki sem starfar í heilbrigðiskerfinu þessa daga fyrir mikil og góð störf. Hjúkrunarfræðingar hringdu í okkur til að athuga með okkur, og einnig starfsfólki Rauða krossins sem hringdi í okkur til að athuga með stöðu og líðan okkar. Það var gott að finna það utanumhald sem okkur var sýnt.

Hafdís Björnsdóttir

Ég skora á hana mömmu mína Guðbjörgu Ólafsdóttur sem hefur eins og svo margir aðrir verið í sjálfskipaðri sóttkví sl. vikur og staðið sig eins og hetja með allskonar gjörningum ofl.

Dagskráin, fréttablað Suðurlands

Guðbjörg, sendu okkur hrósið á netfangið dagskrain@prentmet.is. Ekki væri verra að fá mynd með :)



Kóngsins Køben

Hópur af krökkum í dönsku-áfangu úr FSu fór á dögunum í ferðalag til Kaupmannahafnar. Um var að ræða 32 nemendur ásamt þremur kennurum og stóð ferðin yfir í fimm daga. Nemendurnir skipulögðu ferðina á eigin spýtur frá byrjun til enda, við fengum tvær kennslustundir í hverri viku og kom á óvart hvað þetta var mikil vinna. Í kennslustundunum voru ákveðin flug, valið hótél, búnað til reglur og svo margt annað sem þarf að ákveða þegar ferð er í svona hóperð. Það var ekki alltaf auðvelt að komast að sameiginlegri ákvörðun en allir í hópnum fengu að segja sína skoðun. Það er allavega hægt að

segja að margbreytileiki hópsins lét oft ljós sitt skína, sem betur fer komumst við alltaf að lokum að niðurstöðu.

COVID-19 hafði auðvitað áhrif á ferðina okkar eins og líf okkar allra. Faraldurinn var tiltölulega nýkominn til Íslands þegar við voru að leggja af stað í ferðina. Það voru efasemdir um hvort skynsamlegt væri að halda út og þurfti til dæmis að sannfæra skólameistara okkar sem fannst hugmyndin vægast sagt vafasöm. Það var á endanum tekið ákvörðun um að fara og einkennu handþvottar og sprittlykt einkum ferðina. Allir héldu þó ró sinni úti og við létum þetta lítið á okkur fá á meðan ferðinni stóð. Hótelid okkar lokaði þó einungis 10 dögum eftir að við fórum þaðan, þannig allir voru himinlifandi að þetta skyldi allt hafa sloppið svona líka djúfull vel.

Þegar út var komið á fimmtudeginum var ýmislegt gert og margir mismunandi staðir skoðaðir strax. Við byrjuðum á að kaupa okkur öll okkar eigið „Rejsekort“ og gátum því ferðast óhindrað með almennings-samgöngum þegar okkur langaði til. Eitt af verkefnum ferðarinnar var að þjálfast í að komast og rata um Kaupmannahöfn á eigin spýtur. Hostelið var staðsett hjá Kongens Nytorv í hjarta miðborgarinnar og var stutt rölt í almennings-samgöngur. Við tókum mikið af myndum og myndskaiðum enda annað verkefni að búa til lítið myndband um ferðina þegar heim var komið.

Föstudagurinn var tekinn snemma og fór hópurinn í lestarferð til Gerlev Idrættisskóla sem er rétt hjá Slagelse. Þar fengum við að skoða skólann

hátt og lágt og kynnst hvernig lífið er í íþróttalýðháskóla. Þegar heim var komið eyddum við tímanum ýmist í að versla, ferðast um borgina, skoða kennileiti eða einfaldlega að njóta. Nemendur skiptust á að taka mannaltá kvöldin og haldnir voru umræðufundir daglega þar sem fyrirfram ákveðið dagskipulag var endurskoðað.

Á laugardaginn skoðuðum við Nyhavn og löbbuðum yfir til Christianiu sem er fríríki innan Danmerkur og fundu margir fyrir miklu menningarsjokki við að koma þangað. Næst var ferðinni heitið á Carlsbergs Glyptotek sem er stórt menningarsafn í Kaupmannahöfn. Safnið inniheldur ýmsa listmuni frá margskonar menningarheimum og löndum.

Það var frjáls tími á sunnudaginn og skipti hópurinn sér svölitið upp. Einn hópur skoðaði Litlu hafmeyjuna og Amalíuborg, heimili drottningarinnar. Aðrir tóku lest og fóru í verslunarmiðstöð á meðan enn aðrir fóru á söfn eða útsýnisstaði. Um kvöldið fór svo allur hópurinn saman út að borða. Mánudagurinn var heimferðardagur og hópurinn naut síðustu stundanna saman í Køben en þó voru flestir spenntir að komast heim til Íslands.

Við tókum öll ýmislegt með okkur úr þessari ferð, sem var bæði skemmtileg og gefandi á ýmsu vegu. Margir hafa nefnt hversu veraldarvanir þeir eru orðnir og einn af kennurunum, hann Sverrick Geir okkar, sagði með bros á vör að hann taldi sig orðið rata betur þar en í Reykjavík. Þetta var dásamleg ferð og allir skemmtu sér konunglega í Kóngsins Køben.

Jafningjafraeðsla Suðurlands

Störf fyrir 17 - 19 ára ungmenni



SASS
SAMTÖK
SUNNLENSKRA
SVEITARFÉLAGA



Sveitarfélagið
ÁRBORG

Opið er fyrir umsóknir um störf leiðbeinenda í Jafningjafraeðslu Suðurlands. Um er að ræða sumarstörf fyrir 17 - 19 ára ungmenni, fædd 2001, 2002 og 2003, sem eru búsett á Suðurlandi. Einnig mun jafningjafraeðslan heimsækja grunnskóla á Suðurlandi haustið 2020. Því verður um einhverja aukavinnu á tímabilinu ágúst - desember 2020.

Þessi störf eru frábær tækifæri fyrir skemmtileg, ábyrg og metnaðarfull ungmenni.

Verkefni jafningjafraeðslunnar eru lífandi, krefjandi og skemmtileg.

Helstu verkefni og ábyrgð

- Leiðbeinendur sjá um framkvæmd á verkefnum Jafningjafraeðslu Suðurlands í sumar
- Á meðal verkefna eru:
 - Fræðslustarf á meðal ungs fólks vítt og breitt um Suðurland í sumar og haust
 - Vímulausar upptakur
 - Vera jákvæð og góð fyrirmynd

Hæfniskröfur

- Störf fyrir ungmenni sem eru fædd árin 2001, 2002 og 2003 með lögheimili á Suðurlandi.
- Skipulögð og ábyrg vinnubrögð
- Sjálfstæði og frumkvæði
- Afar góð samskiptahæfni
- Almenn tölvukunnátta

Umsóknarfrestur er til og með miðvikudeginum 29. apríl nk.

Umsóknir berist í tölvupóstfangið: gunnars@arborg.is

Nánari upplýsingar gefur Gunnar E. Sigurbjörnsson frístunda- og forvarnafulltrúi Árborgar í síma 480 1950 eða í tölvupósti gunnars@arborg.is.



SETJUM HEIMSMET Í LESTRI VERTU MEÐ Í LANDSLIÐINU

Í tilefni af því að nú erum við mörg heima og vantar eitthvað gefandi til að nýta tímann í ætlum við að sameinast í einu liði, landsliðinu í lestri, og setja heimsmet í lesnum mínútum á einum mánuði.

Reglurnar eru mjög einfaldar. Þú tekur tímann þegar þú lest og skráir mínúturnar á timitiladlesa.is.

Allir geta verið í landsliðinu. Strákar og stelpur, börn og fullorðnir. Hver mínúta skiptir máli.

Allur lestur telst með. Líka að hlusta á hljóðbók. Líka að lesa myndasögu og uppskriftabók. Líka að lesa rafbækur. Og að sjálfsögðu skiptir tungumálið engu máli.

Á timitiladlesa.is sérðu alltaf hvað landsliðið er búið að lesa mikið, og hvað þú ert búin(n) að lesa mikið. Og ef þú stendur þig rosalega vel færðu viðurkenningar á síðunni.

SVO NÚ ER BARA AÐ REIMA Á SIG LESSKÓNA OG GRÍPA NÆSTU BÓK. VIÐBÚIN — TILBÚIN — LESA!



Stjórnarráð Íslands
Mennta- og menningarmálaráðuneytið

#timitiladlesa

timitiladlesa.is

Pistill frá Heilbrigðisstofnun Suðurlands

Við stöndum öll frammi fyrir vægast sagt sérstöku ástandi í þjóðfélaginu. Samkomubann hefur staðið yfir síðan 15. mars og mun það vara a.m.k. til 4. maí nk. Þetta er áhrifarík leið til að hefta útbreiðslu Covid-19 veirunnar. Ástandið sem við glímum við reynir á allt samfélagið og við sjáum ekki alveg fyrir okkur hvenær við náum yfirhöndinni í baráttunni við þennan vágast.

Á þessum tímum hafa miklar breytingar á þjónustunni átt sér stað innan Heilbrigðisstofnunar Suðurlands (HSU) og við stöndum frammi fyrir nýjum áskorunum á degi hverjum. Megin hlutverk okkar á HSU í baráttunni við Covid-19 er að tryggja að veiran valdi sem minnstum skaða með því að hefta útbreiðslu hennar og sérstaklega að tryggja öryggi elstu og veikustu einstaklinganna sem eru viðkvæmastir fyrir sýkingunni. Við reynum einnig eftir fremsta megni að varna því að heilbrigðisstarfsfólk HSU veikist og komast þannig hjá þjónusturofi.

Í dag fer stór hluti þjónustunnar innan HSU fram með simtölum og komum inn á allar heilsugæslustöðvar Suðurlandsmæmisins hefur fækkað umtalsvert. Fjöldi starfsmanna hefur tileinkað sér nýjan samskiptamáta, starfsaðferðir og tækni. Samhliða nýju vinnulagi rekur HSU áfram hluta af hefðbundinni starfsemi eins og kostur er. Allir starfsmenn innan HSU hafa lagt sitt af mörkum til þess að aðlagast þessum tímum sem við búum við í dag.

Talsverðar breytingar hafa verið gerðar á húsnæði HSU á Selfossi á faraldurstímabilinu til að mæta þeim áskorunum sem við stöndum frammi fyrir. Göngudeildin var færð til innan húsnæðisins í þeim tilgangi að tryggja öryggi viðkvæmra sjúklingahópa sem eru m.a. að koma í krabbameinslyfjagjafir og blóðskilun. Breytingarnar hafa tekist vel og er ekki annað að sjá en að vel fari um sjúklinga og starfsmenn á nýja staðnum. Þá var einnig opnuð sérstök deild fyrir Covid-19 starfsemi á Selfossi. Deildin er lokuð af frá annarri starfsemi og þar er möguleiki á að leggja inn sjúklinga ef með

þarf. Eftirlit með Covid-19 smitum einstaklingum á Suðurlandi er á höndum Covid-teymisins á Landspítalanum. Læknar innan HSU eru í nánú samstarfi við teymið og vinna að greiningum smitaðra. Sýnatökur fara nú fram á Selfossi, Vestmannaeyjum, Vík í Mýrdal, Kirkjubæjarklaustri og Höfn.

Á heildina litið gengur vel á öllum starfseiningum innan HSU. Í Vestmannaeyjum hefur reynt verulega á starfsmenn þar sem hlutfallslega mörg smit hafa greinst í Eyjum. Stór hópur starfsmanna hefur verið í sóttkví og liðsauki var sendur til þeirra til að tryggja þjónustuna á staðnum. Það er aðáunartvert að sjá hvernig starfsmenn innan HSU í Vestmannaeyjum hafa með jákvæðni látið hlutina ganga sem allra best. Í síðustu viku fór Íslensk erfðagreining af stað með skimun fyrir Covid-19 í Vestmannaeyjum í samvinnu við HSU og Vestmannaeyjabæ. Skimunin gekk vel en tekin voru um 1500 sýni á tveimur dögum. Ekki hafa verið teknar ákvarðanir um frekari skimanir á Suðurlandi á vegum ÍE.

Fljótlega í faraldursferlinu var lokað á heimsóknir á legu- og hjúkrunardeildum bæði á Selfossi og í Vestmannaeyjum. Þessar ráðstafanir voru gerðar til að vernda sjúklinga og heimilisfólk eins og kostur er. Vissulega hafa þessar takmarkanir áhrif á þennan hóp og veldur það okkur áhyggjum. Það er mikil lífsgæðaskerðing að geta ekki notið samvistar með ættingjum og vinum.

Á þessum sérstökum tímum finnum við fyrir miklum stuðningi og velvilja í okkar garð. Fjöldinn allur af félagsamtökum og fyrirtækjum hafa sent okkur fallegar hugsanir og gjafir bæði til starfsmanna og sjúklinga. Ég er orðlaus yfir þessum sendingum og manni hlýnar um hjartarætur að finna svona góða strauma. Ég sendi öllum þeim sem hafa lagt okkur lið minar dýpstu þakkir.

Það er ánægjulegt að greina frá því að formleg sameining allra heilbrigðisstofnana á víðfeðmasta heilbrigðisumdæmi landsins er nú að ljúka. Heilbrigðisstofnun Suðurlands var stofnuð þann 1. október 2014 þegar heilbrigðisstofnanir

Diana Óskarsdóttir

forstjóri HSU



í Suðurlandsumdæminu voru sameinaðar. Formleg sameining tók gildi 1. janúar 2015, en Sveitarfélagi Hornafjarðar var þó falið að reka áfram heilbrigðisþjónustuna á Höfn í samvinnu við HSU. Samkvæmt ákvörðun heilbrigðisráðherra í lok ársins 2019 var HSU falið að taka við ábyrgð og rekstri af allri heilbrigðisþjónustu á Höfn í Hornafirði, að hjúkrunar- og dvalarrýmum undanskildum. Við fögnum því að heilbrigðisþjónustan á Höfn er nú formlega orðin hluti af HSU og það er ánægjulegt að fá starfsfólkið á Höfn í okkar raðir. Framkvæmdastjórn HSU ætlar að ná árangri í að bæta þjónustu við íbúana og sér tækifæri í að bæta reksturinn með samlegðaráhrifum og sam vinnu stórrar einingar. Við erum bjartsýn á að þessar breytingar eigi eftir að styrkja heilbrigðisþjónustuna á Höfn í Hornafirði.

Núna erum við í aðstæðum sem við höfum aldrei verið í áður og lærum vonandi eitthvað nýtt af þeim. Á skömmum tíma var þjónustunni innan HSU umturnað og gjörbreytt frá því sem við áður þekktum. Ljóst er að af öllum áskorunum og vandamálum má draga lærdóm og vænta má að útkoman leiði jafnvel til nýrra lausna og tækifæra. Ég er gríðarlega þakklát og stolt af okkar sterka starfsmannahópi innan HSU og er sannfærð um að við verðum öflugri þegar þetta verður allt yfirstaðið.

Ég vil að lokum þakka heilbrigðisstarfsmönnum og íbúum fyrir að fylgja þeim leiðbeiningum sem okkur eru settar af heilbrigðisyfirvöldum, sem er afar mikilvægt þangað til við vinnum bug á vágsteinum sem við glímum við í dag. Við höfum fulla ástæðu til að ætla að þeir erfiðleikar sem við glímum við sem samfélag séu einungis tímabundnir og viðráðanlegir.



Sunnlenski matgæðingurinn



Karel Geir Sverrisson er matgæðingur vikunnar.



Ég vil nú byrja á að þakka félagi Guðna fyrir áskorunina, hann vissi auðvitað að mig hefur lengi langað til að komast í þetta verkefni að gefa upp mataruppskriftir og fæ ég honum því þetta seint fullþakkað. Þar sem Guðni bauð upp á nautakjöt í síðustu viku þá ætla ég að vera með grillað folaldakjöt. Folaldakjöt er einfalt að elda hvort sem er í ofni eða á grilli og er einhvern veginn alltaf mjúkt og gott og bara virðist ekki klikka. Yfir sumartímann er vinsælt að eiga allavega sem oftast folaldakjöt í marineringu í isskápnum til að henda á grillið, fljótlegt og þægilegt með kaldan auðvitað á kantinum.

Grillaður folaldavöðvi með kartöflugratíni og piparostasósu

1 kg folaldavöðvi
BBQ-grillolía
2 stk. MS piparkryddostur 150 gr.
1 lítri rjómi
800 gr. kartöflur
Salt og pipar

Þá er best að byrja á kartöflunum, flysja og brytja smátt, leggja svo í eldfast mót strá salti og pipar yfir og hella matarolíu yfir, svo beint inn í ofn, 200 gráður í hálf tíma. Þá er piparkryddostinum hent í pott og rjóma hellt yfir og drekkja ostinum vel, hræra svo í og passa að osturinn brenni ekki. Þarna er mjög mikilvægt að notast einungis

við innlenda osta, annars getur orðið vesen og verri upplifun. Reyndar kjörið að taka til í isskápnum í leiðinni og höfum við reyndar notað allskonar osta eins og t.d. brie, kastala og fl. Þegar ostablandan er klár þá er henni hellt yfir kartöflurnar og settar ostasneiðar yfir, hitinn lækkaður í 160-180 í ca. 30 mín. Gott er að halda aðeins eftir af sósunni því hún notast svo með kjötinu síðar.

Kjötið er skorið í hæfilegar sneiðar og lagt í ílát og BBQ-grillolíu hellt yfir, lok á og inn í isskáp í 1-2 daga. Þar sem þetta þarf að vera klárt í isskápnum þá er bara að skella sneiðunum á heitt grillið og krydda eftir smekk og gef ég engan tíma upp því grill eru mismunandi og smekkur manna misjafn og bara um að gera að smakka þetta til. Það er nú einhvern veginn þannig með folaldakjötið að ef maður gleymir sér aðeins þá gerir það ekkert til, það heppnast alltaf fullkomlega.

Ég skora á Söndru Líf Þórðardóttur á Fitjamýri að vera næsti matgæðingur. Ég veit að hún býr yfir miklum hæfileikum þegar kemur að matargerð og verður ekki í vandræðum með að galdra fram eitthvert lostæti.

Matgæðingar eru beðnir að senda á dagskrain@prentmet.is uppskrift ásamt mynd af sér eigi síðar en á sunnudegi.

DAGSKRÁIN
FRÉTTABLAÐ SUÐURLANDS

Útgefandi: Dagskráin, Eyraveggi 25, 800 Selfoss, sími 482 1944, dagskrain@prentmet.is.
Ritstjóri: Gunnar Páll Pálsson, sími 856 0673, gpp@prentmetoddi.is.
Auglýsingar: Katla Harðardóttir, sími 482 1944, skh@prentmetoddi.is.

Dagskráin kemur út á hverjum miðvikudegi. Allt efni og auglýsingar berist í Prentmet, Eyraveggi 25, Selfossi, fyrir hádegi á mánudögum. Upplag 9700 eintök.
Dreift ókeypis í allar sýslur austan Hellisheiðar. Dagskráin er aðili að samtökum bæjar- og héraðsfréttablaða.

ISSN 1670-407X
Svansmerkið, Prentgripur, 1041 0858

Visnagátur-höf. Ármann Dalmannsson - Útg. Bókaútgáfan SKRUDDA

Gáta vikunnar

Þykja mun ég þinnar fæðu þjónninn besti.
Ég er undir hófi á hesti,
heilsa látin hverjum gesti.

Svar við gátu í blaði 2542: VÍTI.
1. lína: Helvíti - 2. lína: Víti í íþróttakeppni
3. lína: Ákavíti

82%

Sunnlendinga lesa Dagskrána í hverri viku



DAGSKRÁIN
FRÉTTABLAÐ SUÐURLANDS

*samkvæmt Gallup-könnun októbr. 2018.

Kaupum íslenskt í heimabyggð

Það er mikilvægt að við stöndum saman og verslum í heimabyggð. Hvar svo sem það kann að vera. Það skiptir máli að velja að verja litla manninn og aðra þá þjónustu sem við höfum nú þegar. Við viljum halda háu þjónustustigi, góðri og öflugri landbúnaðarframleiðslu og auðvitað fólkinu okkar í vinnu. Fjöldmörg tækifæri eru til þess að versla í heimabyggð. Verslanir og þjónustuaðilar hafa margir brugðið á það ráð að vera með heimsendingaþjónustu sem dæmi. Stöndum saman og verslum í heimabyggð og kaupum íslenska framleiðslu þar sem við getum því við komið. -gpp



21178

Fráveitumál Skaftafelli Búnaðarútboð

Framkvæmdasýsla ríkisins fyrirhugar uppbyggingu á skólphreinsistöð í Þjóðgarði Skaftafelli. Verkkaupi óskar eftir verðtilboðum í skólphreinsibúnað sem ætlað er að taka við öllu skólpi frá Skaftafellsstofu ásamt tveimur hreinlætis-aðstöðum á tjaldsvæði og losun frá húsbílum. Verkið felst einnig í afhendingu vörunnar á verkstað, stillingar, prófanir og viðeigandi úttektir.

Meginmarkmið með útboði þessu er að kaupa hagkvæman og vel útfærðan skólphreinsibúnað sem mætir þörfum afþreyingar- og ferðamannasvæðis í Skaftafelli. Þar verður litið til þess að stöðin verði hagkvæm í rekstri og stefnt er að því að hún verði auðveld í umhirðu og viðhaldslítill. Lögð er áhersla á að hljóðvist og loftgæði verði sem best í grennd við búnaðinn og að hreinsibúnaðurinn í heild sinni falli þannig að umhverfi sínu að greið leið sé fyrir tæki og búnað til viðhalds og þjónustu á nýjum hreinsibúnaði.

Samsetning á búnaði sem verkkaupi óskar eftir er:

- Tröppusía
- Nota skal núverandi steypa fleyti- og fellipró sem part af heildarlausn, 148 m³ að stærð.
- Lífrænn hreinsibúnaður
- Lýsingarbúnaður

Helstu stærðir:

- Áætluð heildar notkun fyrir svæðið er 1.000 PE
- Meðalrennsli Q_{dim} er um 3 l/s eða 11 m³/klst
- Mesta rennsli Q_{maxdim} er um 12 l/s eða = 44 m³/klst.
- Háannartími: Ágúst 5.200 manns/dag
- Lágannartími: Desember 900 manns/dag

Frekari upplýsingar um þær kröfur sem búnaðurinn verður að uppfylla verða aðgengilegar í hinu rafræna útboðskerfi TendSign.

Gögn ásamt fylgiskjöllum verða aðgengileg í rafræna útboðskerfinu TendSign frá **6. apríl 2020**.

Ákvæði um val á tilboði er í grein 2.7 í ÍST 30 og í 79. gr. laga um opinber innkaup.

Fyrirspurnir varðandi verkefni **21178** skulu sendar rafrænt í gegnum útboðskerfið TendSign og verða svör birt þar.

Fyrirspurnarfrestur rennur út **26. apríl 2020** en svarfrestur er til og með **30. apríl 2020**.

Tilboðum skal skila rafrænt í TendSign eigi síðar en **kl. 12:00 þriðjudaginn 6. maí 2020**.

Allar upplýsingar má nálgast á vefsíðunni www.utbodsvefur.is

REKSTRARLAND Á SELFOSSI ER BAKHJARL BÆNDA

Í Rekstrarlandi fást allar almennar rekstrarvörur fyrir landbúnað. Nilfisk háþrýstidælur, Exide rafgeymar, gæðasmurefni og olur á vélarnar, Ecolab lágþrýstipvottatæki ásamt hreinsiefnum, sótthreinsandi og græðandi vökvar fyrir spena og júgur.

ECOLAB



Nilfisk



TROJAN



EXIDE



ECOLAB



TEXACO



SENDUM
UM LAND
ALLT!

Pantanir í síma 515 1100
og pontun@olis.is

Rekstrarland | Arnberg | 800 Selfoss | 480 1306 | rekstrarland.is





Búslóðaflutningar og vörudreifing
Sendibílar Suðurland 820 3880, Tómas



Auglýsing um skipulagsmál í Rangárbíngi eystra

Samkvæmt 1. mgr. 30. gr. skipulagslaga nr. 123/2010, er kynnt lýsing að breytingu á aðalskipulagi Rangárbíngs eystra 2012-2024.

Nýr Ofanbyggðarvegur – Aðalskipulagsbreyting

Meginmarkmið breytingarinnar er að skilgreina nýjan veg, svokallaðan Ofanbyggðarveg, sem mun liggja frá Þjóðvegi 1, norður fyrir nýju íbúðabyggðina á Hvolsvelli og tengjast við Nýbýlaveg. Hinn nýi vegur mun tengja betur byggðina á Hvolsvelli við íþróttasvæði ásamt því að létta á umferð um Þjóðveg 1 í gegnum þéttbýlið, og þannig auka umferðaröryggi.

Ofangreind skipulagslýsing verður kynnt fyrir almenningi með opnu húsi hjá skipulags- og byggingarfulltrúa, Austurvegi 4, Hvolsvelli, mánudaginn 20. apríl 2020 kl. 10:00 – 12:00. Einnig verður tillagan aðgengileg á heimasíðu Rangárbíngs eystra www.hvolsvollur.is. Hverjum þeim sem telur sig eiga hagsmuna að gæta er gefinn kostur á að gera athugasemd við skipulagslýsinguna og er frestur til að skila inn athugasemdum til og með 30. apríl 2020.

Samkvæmt 1. mgr. 41. gr. skipulagslaga nr. 123/2010 eru auglýstar eftirfarandi tillögur að deiliskipulagi í Rangárbíngi eystra.

Grenstangi – Deiliskipulagsbreyting

Breytingin felst í því að frístundabyggð með átta lóðum er breytt í íbúðabyggð. Auk þess breytast mörk skipulagssvæðisins þannig að Grenstangi 2 L187664 verður innan skipulagssvæðis. Á svæðinu eru skilgreindar alls níu lóðir undir íbúðarhúsi. Lóðir í 1-18 eru hver um sig um 2.200 m² og lóð í 9 er 3.181 m². Á hverri lóð má byggja allt að þrjú hús, þ.e.a.s. íbúðarhús, bílskúr og gestahús/geymsluhús, samtals að hámarki 300 m².

Brú – Deiliskipulagstillaga

Deiliskipulagstillagan nær til 4,0 ha landskika í landi Brúar L163848. Gert er ráð fyrir íbúðarhúsi, tveimur gestahúsum, geymsluhúsi og gróðurhúsi. Form húsa er frjálst, mænishæð frá gólfi er 6,0 m og verða hús klædd að utan með timbri eða málm.

Ofangreindar deiliskipulagstillögur er hægt að skoða á heimasíðu Rangárbíngs eystra, www.hvolsvollur.is og á skrifstofu skipulags- og byggingarfulltrúa frá 20. apríl 2020. Hverjum þeim sem telur sig eiga hagsmuna að gæta er gefinn kostur á að gera athugasemdir við tillögurnar, og er frestur til að skila inn athugasemdum til 27. maí 2020. Athugasemdum skal skila skriflega á skrifstofu skipulags- og byggingarfulltrúa Rangárbíngs eystra, Austurvegi 4, 860 Hvolsvelli.

F.h. Rangárbíngs eystra
Guðmundur Úlfar Gíslason
skipulags- og byggingarfulltrúi



Hvernig túlkar maður enn einn snjóbyllinn?
Mynd eftir Fatimu.



Kaisa og Fatima við bakarofninn í sandinum.

Ísland er bæði öruggasta land í heimi og það hættulegasta

segja listnemarnir Fatima og Kaisa sem dvelja á Gullkistunni

Fatima Susanna Domingues Ortiz og Kaisa Benga eru ungar listakonur og listnemar frá Eistlandi sem þrátt fyrir kórónuveirufaraldur dvelja þessa dagana á Gullkistunni á Laugarvatni. Þær komu í byrjun marsmánaðar til tveggja mánaða dvalar og ákváðu í samráði við fjölskyldu sína og skóla að flýta ekki heimferð. „Þegar við förum að heiman var allt ástand eðlilegt en þegar við komum til baka í byrjun maí verður allt breytt,“ segir Fatima. Báðar stunda þær nám við Tartu listaskólann, Tartu Kunstikool, Kaisa er í grafískri hönnun og Fatima í myndskreytingu og húðflúrlist. Frá 2011 hafa nemendur og kennarar við þennan skóla dvalið á Gullkistunni með reglubundnum hætti í gegnum styrkjakerfi Erasmus. Nemendurnir eru valdir úr fjölda umsækjenda og er þess eins krafist að þeir vinni að eigin hugverkum og séu skólanum til sóma.

Kaisa og Fatima höfðu heyrt frá fyrri nemendum sem hér dvöldu að veðrið gæti verið allskonar og að það væri hægt að baka brauð í jörðinni, margt væri að skoða og náttúran fjölbreytileg.

Aðspurðar segja þær hafa það gott á Laugarvatni, þrátt fyrir einangrunina. „Það fer ansi vel um okkur í rúmgóðu húsnæði Gullkistunnar. Ef við hefðum farið heim hefði bara beðið okkar einangrun og aðgerðarleysi,“ segir Kaisa og bætir við að veðrið og stormurinn hafi komið henni verulega á óvart. „Heima í Eistlandi er nóg að líta út um gluggann og þá veit ég hvernig veðrið verður þennan daginn. Nú er ég stöðugt að kíkja á veður.is og horfa á skýin.“

Fatima tekur undir þetta og segir að henni finnst veðrið vera magnað og hættulegt.

„Veðurfarið og náttúran eru svo dramatísk hér og þó mér finnst að Ísland sé öruggasti staður í heiminum þá er það líka áreiðanlega sá hættulegasti þegar náttúran á í hlut.“ Hún fylgist vel með fréttum um jarðskjálftana á skjálftasíðu veðurstofunnar og það má greina lotningu í orðum hennar fyrir þessum miklu öflum.

En það er fleira sem þeim er hugleikið þegar talað er um upplifunina af því að búa á Laugarvatni og augun glennast upp. „Fjöllin eru bæði svona stór í fjarska og lítil í nálægð og svo risastór að aftan eins og Laugarvatnsfjallið. Í Eistlandi eru endalausir skógar með háum trjám og hæsta fjallið aðeins 380 metrar. Aftur á móti eru þar allskonar villt dýr eins og dádýr, villisvín, birnir og elgir.“

Þó Fatima og Kaisa sitji flesta daga við vinnuborðin sín með Suðurlandið og Heklu út um gluggann hafa þær farið í nokkrar stuttar skoðunarferðir um Suðurlandið, séð fossa og jökla, sanda og sjóðandi vatn. Ein stærsta upplifunin var þó á göngu við Laugarvatn. „Þegar við sáum fjóra erni fljúga yfir vatninu þar sem þeir gerðu allskonar æfingar í loftinu eins og þeir væru að leika sér. Ótrúlega stórir en samt svo fimir í loftinu.“

Þeim finnst einnig áhugavert að vinna án ramma og fyrirfram ákveðinna verkefna með ákveðinn skiladag sem skólinn setur þeim. „En um leið getur frelsið verið harður húsbóndi. Það er alveg ný reynsla að vera svona frjáls. Hér hef ég bæði verið latasta manneskja í heimi og líka sú duglegasta. Þá vakna ég snemma, geri æfingar, fer í göngu og fer svo að vinna. Þetta er góður skóli að þurfa að aga sig og vinna án þessa

ytri ramma sem skólinn setur mér,“ segir Fatima. „Ég byrjaði á að gera mjög stífa áætlun fyrir daginn, fara í ræktina og sund og það byrjaði mjög vel en því miður lokaði allt og þá þurfti ég að gera nýtt plan,“ bætir Kaisa við. „Ég hef lært heilmikið um sjálfa mig. Mér hentar til dæmis að vera með mörg verkefni í gangi og þá get ég hvílt mig á einu á meðan ég vinn í öðru og þarf ekki að taka pásur.“

Þær Kaisa og Fatima finna lítið fyrir heimþrá enda hefur tíminn liðið hratt. Þær fylgjast sem minnst með fréttum þó þær viðurkenni að auðvitað verði gott að komast aftur í rúmið sitt, hitta kunnugleg andlitið og Kaisa nefnir sérstaklega hundinn sinn. En þær vita líka að það verður eitthvað snúið að komast heim og að það muni biða þeirra dvöl í sóttkví.

Framundan er vonandi ein lítil skoðunarferð en þær langar mikið að sjá refi en þó mest að fá að klappa hesti og hitta kindur. Vonandi rætast þær óskir. Þær munu halda áfram að vinna og í lokin að undirbúa sýningu á verkum sínum sem þær hafa verið að vinna að. Hún verður haldin í gluggunum á vinnustofunni í lok mánaðarins og verður auglýst á Facebook-síðu Gullkistunnar þegar nær dregur.

Gullkistan hóf starfsemi sína á Laugarvatni fyrir 11 árum og hafa á þeim tíma um 450 listamenn viðsvegar að úr heiminum dvalið þar við störf sín. Til stóð að Fatima og Kaisa yrðu umkringdar öðrum listamönnum þessar vikur en þeir ýmist fóru snemma eða hafa ekki komið. Það er auðvelt að heillast af ædruleysi þeirra og hugrekki og smitast af lotningunni og virðingunni sem þær upplifa eftir kynnin af hinni mögnuðu og óútreknanlegu náttúru. -ja

Styrkir til nemenda sem vinna að lokaverkefnum á Suðurlandi

Atvinnuskapandi nemenda-verkefni á Suðurlandi er eitt af áhersluverkefnum Sóknaráætlunar Suðurlands. Verkefninu er ætlað að hvetja til samstarfs milli nemenda og fyrirtækja, stofnana og sveitarfélaga. Það eru Samtök sunnleuskra sveitarfélaga (SASS) sem stýra verkefninu. Nemendur vinna raunhæf verkefni, til dæmis lokaverkefni, með það að markmiði að verkefni leiði til atvinnu- og/eða nýsköpunar á Suðurlandi.

Mikilvægi samstarfs milli nemenda og atvinnulífs hefur verið mikið í umræðunni undanfarið og er verkefnið liður í að hvetja til slíks samstarfs. SASS hvetur fyrirtæki, stofnanir og sveitarfélög til að skrá verkefnahugmyndir fyrir nemendur inn á vefsvæði verkefnisins á heimasíðu SASS. Ekki er krafist ýtarlegrar verk-



SASS
SAMTÖK
SUNNLEUSKRA
SVEITARFÉLAGA

lýsingar á þessu stigi, hana má útfæra og vinna betur með nemandanum. Nemendur eru einnig hvattir til að kynna sér verkefni inn á vefnum, koma fram með eigin tillögur eða hafa samband við ráðgjafa SASS.

Opið er fyrir umsóknir allt árið og matsnefnd á vegum SASS fer yfir umsóknir um verkefni jafnóðum og þær berast. Verkefni geta verið unnin hvenær sem er ársins og jafnvel hentað sem sumarstörf. Allar frekari upplýsingar má finna á heimasíðu SASS undir „Atvinnuskapandi nemenda-verkefni“.

*Guðlaug Ósk Svansdóttir
verkefnastjóri*



Kynning á drögum að stjórnar- og verndaráætlun fyrir Friðland að Fjallabaki

Drög að gerð stjórnunar- og verndaráætlunar fyrir Friðland að Fjallabaki hafa verið lögð fram til kynningar á vef Umhverfisstofnunar.

Markmiðið með gerð Stjórnunar- og verndaráætluninni er að leggja fram stefnu um verndun friðlandsins og hvernig viðhalda skuli verndargildi svæðisins í sem bestri sátt.

Hægt er að skila inn ábendingum og athugasemdum með því að senda tölvupóst til Umhverfisstofnunar á netfangið ust@ust.is, eða senda póst til Umhverfisstofnunar, Suðurlandsbraut 24, 108 Reykjavík.

Frekari upplýsingar veitir Hákon Ásgeirsson í gegnum tölvupóst (hakon.asgeirsson@ust.is) eða í síma 591-2000 / 591-2134.



Einstakt tækifæri fyrir metnaðarfulla kennara!

Flóaskóli auglýsir eftir kennurum til starfa skólaárið 2020 - 2021. Skólinn er staðsettur á Villingaholti í Flóahreppi, sem er í 10-15 mínútna akstursfjarlægð frá Selfossi. Í skólanum eru rúmlega 100 nemendur í 1. - 10. bekk og um 30 starfsmenn.

Í Flóaskóla leggjum við áherslu á einstaklingsmiðað nám og teymi-iskennslu. Við vinnum samkvæmt hugmyndafræðinni „Uppeldi til ábyrgðar“ og vinnum markvisst með samskipti og líðan nemenda. Auk þess er lögð áhersla á umhverfis- og útikennslu og er Flóaskóli þátttakandi í Grænfánaverkefninu. Við Flóaskóla starfar öflugur og metnaðarfullur hópur fólks sem vinnur samhent að því að skapa jákvætt og uppbyggjandi vinnuumhverfi, hlúa vel að nemendum og stuðla að því að þeir nái að vaxa og dafna í námi sínu.

Við leitum að umsjónarkennurum í 1. - 10. bekk, meðal kennslugreina eru tungumál, samfélagsfræði, stærðfræði, upplýsingatækni, heimilisfræði og almenn kennsla á yngri stigi (1. - 6. bekkur).

Menntunar- og hæfniskröfur:

- Grunnskólakennari / uppeldismenntun eða önnur háskólamenntun sem nýtist í starfi, leyfisbréf grunnskólakennara.
- Skipulögð vinnubrögð og hæfni í samskiptum.
- Frumkvæði og vilji til að leita nýrra leiða í skólastarfi.
- Þekking á „Uppeldi til ábyrgðar“ er æskileg.
- Áhugi á þróunarstarfi.

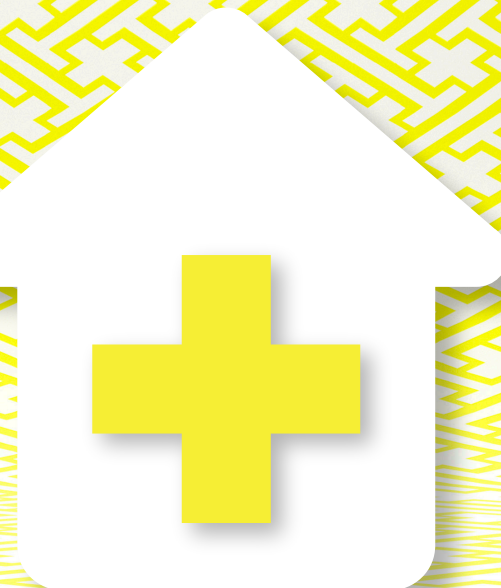
Launakjör eru samkvæmt kjarasamningi Sambands íslenskra sveitarfélaga og viðeigandi stéttarfélags.

Nánari upplýsingar veitir Gunnlaug Hartmannsdóttir, skólastjóri í síma 771 8342.

Umsóknarfrestur er til og með 29. apríl 2020, ráðið verður í störf frá 1. ágúst 2020. Umsókn með upplýsingum um menntun og starfsreynslu sendist á netfangið: gunnlaug@floaskoli.is.

LYFIN HEIM

SENDUM HEIM SAMDÆGURS Á SELFOSSI OG HVERAGERÐI



Allar nánari upplýsingar eru á apotekarinn.is

Apótekarinn⁺
- lægra verð

Píanókennari / meðleikari Blokkflautukennari / Suzuki-blokkflautukennari

Tónlistarskóli Árnésinga óskar eftir að ráða til starfa **píanókennara** á **Flúðum** og í **Reykholti** í **75-100%** starf og **blokkflautukennara** á **Selfossi** og **Stokkseyri** í um 75% starf, frá hausti 2020.

Menntun og eiginleikar:

- Tónlistarkennari III (samkv. kjarasam. FT/FÍH) - með hljóðfærakennarapróf eða aðra tónlistarmenntun sem nýtist í starfi.
- Eigi gott með mannleg samskipti.
- Samviskusamur, skapandi og skipulagður.

Kennt er samkvæmt Aðalnámskrá tónlistarskóla.

Upplýsingar fást hjá skólustjóra í síma 861 9687 eða aðstoðarskólustjóra í síma 864 1235. **Umsóknarfrestur er til 25. apríl 2020.** Senda má fyrirspurnir og umsóknir í tölvupósti til helga@tonar.is eða joi@tonar.is.

Tónlistarskóli Árnésinga er einn af stærstu tónlistarskólum landsins með starfsemi á 11 kennslustöðum í sýslunni. Fjöldi nemenda er um 600 og starfa 30 kennarar við skólann. Nánari upplýsingar má finna á heimasíðu skólans www.tonar.is.



ÚTBOÐ

Sveitarfélagið Árborg óskar eftir tilboðum í:
„Lýngheiði 2020 - U2003172“



Verkið felur í sér endurgerð á götunni Lýngheiði á Selfossi, þ.e. jarðvegsskipti götu, endurnýjun stofnlagna fráveitu, vatnsveitu og hitaveitu, ásamt lagningu ídráttarröra fyrir Selfossveitur bs. Einnig þarf að leggja fráveitulagnir frá Fossheiði að Lýngheiði og tengja þær við stofnræsi fráveitu í Fossheiði. Að lokum skal malbika götur og ganga frá yfirborði gangstétta.

Helstu magntölur eru:

Gröftur	6800 m ³
Styrktarlag/fylling	6800 m ³
Malbik	2900 m ²
Fráveitulagnir	861 m
Vatnsveitulagnir	440 m
Hitaveitulagnir	349 m

- áfangi, lagningu fráveitu frá Fossheiði að Lýngheiði skal lokið 15. júní 2020. Verkinu skal að fullu lokið 1. október 2020.

Útboðsgögn verða afhent á rafrænu formi frá og með þriðjudeginum **7. apríl 2020**. Þeir sem hyggjast gera tilboð í verkið skulu hafa samband við Bárð Árnason hjá Eflu á Suðurlandi með tölvupósti í netfangið ba@efla.is og gefa upp nafn, heimilisfang, síma og netfang og fá í kjölfarið útboðsgögnin send í tölvupósti.

Tilboðum skal skila til Eflu verkfræðistofu, Austurvegi 1-5, 800 Selfoss fyrir **kl. 11.00 þriðjudaginn 28. apríl 2020** og verða þau opnuð þar að viðstöddum þeim bjóðendum sem þess óska.

Mannvirkja- og umhverfissvið Árborgar

Milljarða uppbygging í náttúruvernd á Suðurlandi

Guðmundur
Ingi Guðbrands.

Umhverfis-
ráðherra



Fyrir fáeinum árum bárust okkur tíðar fréttir af því að náttúran á vinsælum ferðamannastöðum væri undir miklu álagi, enda hafði fjöldi ferðamanna sem sóttu landið heim margfaldast á skömmum tíma. Þótt nú séu breyttir tímar vegna þeirra áskorana sem kórónuveiran hefur fært okkur þá er vert að halda því á lofti að vegna uppbyggingar undanfarinna ára eru innviðir á náttúruverndarsvæðum og ferðamannastöðum víða um land orðnir til mikils sóma.

Ferðamennirnir munu snúa aftur þegar aðstæður skapast á ný. Og þá er mikilvægt að geta tekið á móti þeim á þann hátt að náttúran beri ekki skaða af. Raunar má nýta tækifærið í millitíðinni til framtíðarskipulags og uppbyggingar.

Í byrjun síðasta mánaðar tilkynntum við Þórdís Kolbrún Reykjavíkur Gylfadóttir um úthlutunir til uppbyggingar innviða á náttúruverndarsvæðum og ferðamannastöðum. Annars vegar var um að ræða styrki úr Framkvæmdasjóði ferðamannastaða, sem er á hennar forræði sem ráðherra ferðamála. Hins vegar ráðstöfun fjármuna úr Landsáætlun um uppbyggingu innviða til verndar náttúru og menningar-sögulegum minjum og er á minni könnu sem umhverfis- og auðlindaráðherra. Tilgangur landsáætlunarinnar er skýr; að styrkja innviði á stöðum sem búa við álag af völdum ferðamennsku og fjármagna umbótaverkefni á landi sem stofnanir ríkisins bera ábyrgð á, t.d. á friðlýstum svæðum og í þjóðgördum.

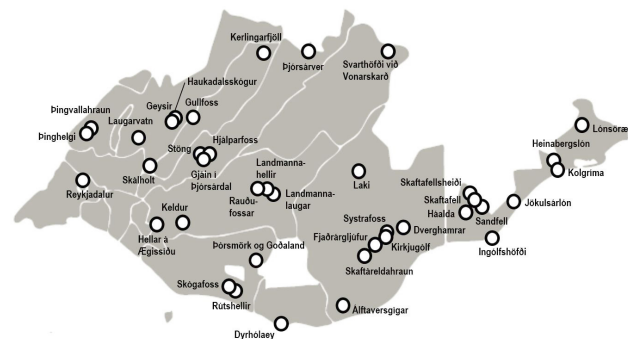
Flest verkefni á Suðurlandi

Á næstu þremur árum er fyrir-

hugað að rúmlega þrjú milljarðar króna renni til uppbyggingar innviða í gegnum landsáætlun - þar af næstum því helmingurinn á Suðurlandi. Víða á landinu var orðin uppsöfnuð þörf fyrir innviðauppbyggingu en óviða meiri en á Suðurlandi.

Á árunum 2020-2022 er áætlað að tæplega 1,5 milljarður verði lagður í ýmiskonar umbótaverkefni á Suðurlandi með fjármagni frá landsáætlun. Sem dæmi má nefna áframhaldandi uppbyggingu innviða við Dyrhólaey, svo sem göngustíga, bílastæði, merkingar og öryggisgirðingar. Í Laka verður ráðist í bráðaaðgerðir til þess að sporna við gróður- og jarðvegs-skemmdum. Í Skaftafelli á að ljúka við brýnar úrbætur í fráveitumálum, en þær eru þegar hafnar. Við Gullfoss hefur átt sér stað umfangsmikil uppbygging síðasta áratuginn; í fyrstu með styrkjum frá Framkvæmdasjóði ferðamannastaða en síðustu árin á vegum landsáætlunar um innviði. Ekki hefur verið hægt að fara í nauðsynlega uppbyggingu við Geysi með sama hraða og við Gullfoss og hefur staðurinn meðal annars lent á rauðum lista Umhverfisstofnunar vegna þessa, yfir svæði sem eiga á hættu að tapa verndargildi sínu. Í sumar stendur til að friðlýsa Geysis-svæðið og þannig skapast frekari forsendur til að ráðast í umfangsmiklar umbætur á þessum fornfræga og mikilvæga stað.

Svona mætti lengi telja en á næstu þremur árum verður unnið



á 37 verkefnum á Suðurlandi og eru þau hvergi fleiri á landinu. Það munar um minna í árferði sem þessu. Ekki einungis munu verkefni sem þessi sjá til þess að áfangastaðir á Íslandi verði betur búnir undir komur ferðamanna þegar þeim fjölgar á ný, heldur eru verkefni líka atvinnuskapandi í heimabygð á meðan hart er á dalnum.

Gefið enn frekar í með fjárfestingaáttaki ríkisstjórnarinnar

Með fjárfestingaáttaki ríkisstjórnarinnar á árinu 2020, sem ætlað er að auka opinbera fjárfestingu vegna kórónuveirunnar, verða framlög til uppbyggingar á friðlýstum svæðum aukin um rúmar 650 m.kr. Þetta er umfram þann milljarð sem til kemur af landsáætlun á árinu í ár. Stærsti hluti viðbótarfjármagnsins rennur til verkefna á Suðurlandi; t.d. til byggingar göngustíga, bílastæða og annarra innviða, svo sem við Jökulsárlón, Þingvelli og innan Friðlands að Fjallabaki. Þá fer hluti fjárens í uppbyggingu á aðstöðu og þjónustu fyrir ferðamenn.

Uppbygging til framtíðar

Þótt það gangi á ýmsu í þjóðfélaginu um þessar mundir verðum við að horfa til framtíðar í þessu sem öðru. Það er mikilvægt að tryggja sjálfbæra þróun í samspili ferðaþjónustu og íslenskrar náttúru. Það gerum við með því að vernda auðlindina sem er undirstaða atvinnugreinarinnar; náttúruna sjálfa.

Lionsklúbburinn Embla



Á hverju ári styrkjum við stofnanir, fyrirtæki og fjölskyldur, um tæki og töl sem vantar hverju sinni eða með pen-

ingagjöfum þannig að þá velur hver fyrir sig.

Nú í mars gáfum við Fossheimum 3 spjaldtölvur, Ljósheimum 3 spjaldtölvur og Sól-völlum á Eyrarbakka 2 spjaldtölvur og öllum þessum tækjum fylgdu líka heyrnartól. Þetta kemur sér vel núna á þessum ótrúlegu tímum sem yfir heiminn ganga og fólk má ekki fá heimsóknir og þá koma þessi tæki sér vel. Einnig færðum við heimili fyrir fatlaða einstaklinga að Vallholti 27 hér í bæ, kr. 150 þús. sem er hugsað til kaupa á

tölvum sem þá einstaklinga er þar dvelja vanhagar um.

Við erum ákvaðlega stoltar að geta styrkt þessar stofnanir okkar sem eru jú samfélaginu okkar svo mikilvægar, og þetta eigum við ykkur að þakka kærlega sveitungrar nær og fjær fyrir stuðning ykkar við okkar fjáraflanir sem eru jólakortasala og konukvöldið okkar og hafið öll okkar bestu þakkir fyrir, alveg ómetanlegt.

Sendum okkar bestu kveðjur með bjartsýni og jákvæðni að leiðarljósi og nú fer vorið alveg að koma.

AUGLÝSING UM SKIPULAGSMÁL

Bláskógabyggð, Grímsnes- og Grafningshreppi, Hrunamannahreppi, Skeiða- og Gnúpverjahreppi, Flóahreppi og Ásahreppi

Aðalskipulagsmál.

Samkvæmt 1. mgr. 30. gr. skipulagslaga nr. 123/2010 og í samræmi við 4.2. grein skipulagsreglugerðar nr. 90/2013 er hér kynnt lýsing að eftirfarandi endurskoðun aðalskipulags:

1. Endurskoðun aðalskipulags Ásahrepps 2020-2032. Lýsing verkefnis.

Hreppsnefnd Ásahrepps samþykkti á fundi sínum 23.3.2020 að kynna lýsingu fyrir nýtt endurskoðað aðalskipulag Ásahrepps 2020-2032. Ásahreppur er vestasta sveitarfélagið í Rangárvallasýslu. Stærð skipulagssvæðis í byggð er um 138 km² og skipulagssvæði á Holtamannafrétti er um 2800 km². Sveitarfélagið er fremur lágland með lágum holtum. Afrétturinn er fremur flatlendur með ávöllum bungum. Gróðursæld er á láglandi og má segja að þar sé nær algróið graslandi, mýrlendi og mólendi. Á afréttinum eru lítt gróin svæði sem bera merki uppblásturs og nálægðar við eldfjöll. Ekkert þéttbýli er skilgreint í Ásahreppi. Leiðarljós hreppsnefndar Ásahrepps í aðalskipulagsvinnunni er að skapa góð skilyrði fyrir mannlíf og atvinnulíf til framtíðar og gera búsetu eftirsóknarverða. Þetta verði m.a. útfært með skynsamlegri landnýtingu þar sem stuðlað er að sjálfbærri nýtingu vistkerfa og bindingu kolefnis. Orkuframleiðsla sé vistvæn og stuðlað að grænum samgöngum og útivistarmöguleikum.

Deiliskipulagsmál

Samkvæmt 1. mgr. 41. gr. skipulagslaga nr. 123/2010 eru hér auglýstar tillögur að eftirfarandi deiliskipulagsáætlunum:

2. Deiliskipulagsbreyting. Spóastaðir. Samræming deiliskipulags. Bláskógabyggð.

Sveitarstjórn Bláskógabyggðar samþykkti þann 5. mars 2020, breytingu á deiliskipulagi frístundasvæðis við Dynjandisveg í landi Spóastaða í Bláskógabyggð. Breytingin nær til um 35 ha svæðis og 40 lóða og tekur til breytinga á nýtingarhlutfalli og byggingarmagni á lóðum. Nýtingarhlutfall lóða frá nr. 1-23 verður allt að 0,045 og á lóðum nr. 24-46, allt að 0,03. Heimilt verður að byggja allt að 40 m² aukahús/gestahús og allt að 15 m² smáhýsi á lóðum.

Við gildistöku deiliskipulagsbreytingar fellur úr gildi núgildandi deiliskipulag við Dynjandisveg.

3. Deiliskipulag. Apavatn 2 L167621. Aphóll; 15 lóðir; Frístundabyggð F19. Bláskógabyggð.

Sveitarstjórn Bláskógabyggðar samþykkti þann 27. febrúar 2020, deiliskipulagstillögu sem tekur til 27,25 ha lands norðan við og samsíða Apá í Bláskógabyggð. Á svæðinu eru þegar stofnaðar lóðir og nokkur eldri frístundahús. Lóðamörk flestra lóða eru óbreytt sem aðilar gerðu með sér og fékk endanlega afgreiðslu 4. júní 2015. Í tillögu að deiliskipulagi skiptast 2 lóðir upp í fleiri lóðir sem allar eru á bilinu 5.000 til 5.909 fermetrar að stærð. Aðkoma að svæðinu er um tvo eldri aðkomuvegi sem tengjast inn á Laugarvatnsveg.

4. Deiliskipulag. Laugardælur 4 og 5. Flóahreppi

Sveitarstjórn Flóahrepps samþykkti 5. nóvember 2019,

tillögu að deiliskipulagi sem tekur til tveggja lóða fyrir íbúðarhús í landi Laugardæla í Flóahreppi. Þær munu fá heitið Laugardælur 4, stærð 1345 m², og Laugardælur 5, stærð 1997 m². Heimilt verður að byggja allt að 300 m² á hvorri lóð og á lóð 5 heimild til að byggja auk íbúðarhúss, véla- og útihús. Aðkoma að lóðunum er um Laugardælaveg nr. 3020.

Niðurstaða sveitarstjórnar auglýst skv. 3. mgr. 41. gr. skipulagslaga nr. 123/2010.

Kerið 1, L172724. Deiliskipulag bílastæða, gestastofu og þjónustubyggingar. Grímsnes- og Grafningshreppi.

Lagt fram á fundi sveitarstjórnar Grímsnes- og Grafningshrepps dags. 19.2.2020, til umfjöllunar bréf skipulagsstofnunar dags. 29. nóvember 2019, þar sem Skipulagsstofnun gerir athugasemdir í þá veru að deiliskipulagstillagan sé í ósamræmi við gildandi aðalskipulag Grímsnes- og Grafningshrepps 2008-2020. Vitnað er í kafla 17 um hverfisverndarsvæði, í greinargerð aðalskipulags, að öll mannvirkjagerð og jarðrask sé með öllu bannað í grennd við náttúruminjar. Í umsögn Skipulagsstofnunar dags. 29. 11. 2019, vegna tillögu að deiliskipulagi Kersins er gerð athugasemd við að sveitarstjórn birti auglýsingu um samþykkt deiliskipulagsins í B-deild Stjórnartíðinda vegna ósamræmis við aðalskipulag. Að mati Skipulagsstofnunar er deiliskipulagstillagan ekki í samræmi við ákvæði sem gilda um hverfisverndarsvæði en þar segir: Kerið í Grímsnesi (H1), Kerhóll í Grímsnesi (H2) og ósnortíð hraun í Öndverðarnesi II (H3) verði vernduð sem einstakar landslagsgerðir og náttúrufyrirbæri. Öll mannvirkjagerð og jarðrask er með öllu bannað í grennd við náttúruminjar.

Bókun/rökstuðningur: Á gildandi aðalskipulagsupprætti sveitarfélagsins eru mörk hverfisverndarsvæðisins ill greinanleg. Við vinnslu deiliskipulagstillögunnar var því kallað eftir stafrænum gögnum frá skipulagshönnuði aðalskipulagsins til að ganga úr skugga um hvar mörk hverfisverndarsvæðisins liggja og eru þau sýnd á deiliskipulagsupprætti.

Orðalag aðalskipulagsins um hverfisverndarsvæði H1, þ.e. að mannvirkjagerð og jarðrask sé með öllu bannað í grennd við náttúruminjar er óákvæmt. Við vinnslu deiliskipulagstillögunnar var ekki litið svo á að göngustígar með tilheyrandi útsýnispöllum teldust mannvirkjagerð eða jarðrask sem ógnað gæti jarðminjunum. Þvert á móti væri um að ræða aðgerðir sem styddu við markmið hverfisverndarinnar um að standa vörð um ?einstakar landslagsgerðir og náttúrufyrirbæri?. Til þess að fylgja þessu markmiði eftir voru í deiliskipulagstillögu settir ítarlegri skilmálar um hverfisverndarsvæðið til verndunar þess. Uppbygging við Kerið skv. tillögu að deiliskipulagi er að öllu leyti utan hverfisverndarsvæðisins, að undanskildu viðhaldi á núverandi göngustígum og útsýnispalli, sem og nýjum útsýnispalli/-pöllum til að verjast ágangi. Þá er aðkoma inn á svæðið færð austar, fjær Kerinu, ásamt bílastæðum og öðrum mannvirkjum. Í kafla 5.2. í greinargerð deiliskipulagstillögunnar er gerð grein fyrir áhrifum tillögunnar á umhverfið og á sýnd m.t.t. staðsetningarkosta. Þar kemur m.a. fram að gestastofu og bílastæði var valinn staður fjær Kerinu en núverandi bílastæði. Var það m.a. annars unnið í samráði við Vegagerðina til að tryggja betra umferðaröryggi, og þar með færslu á aðkomu inn á svæði. Núverandi aðkoma

að Kerinu er á versta hugsanlega stað (efst uppi á hól) þar sem iðulega hafa myndast umferðartappur og oft legið við slysum. Nýju mannvirkin eru staðsett sem næst þjóðveginum, á svæði sem þegar hefur verið raskað að talsverðu leyti. Handan Biskupstungnabrautar er sumarbústaðabyggð og uppbygging við Kerið því í grennd við aðra byggð. Almennir skilmálar deiliskipulagstillögunnar s.s. um byggingar, efnisnotkun, frágang, lýsingu, lóðafrágang, innviði og gróður miða allir að því að vernda náttúrulegt umhverfi Kersins og tryggja vandaða uppbyggingu á svæðinu. Áframhaldandi vönduð uppbygging við Kerið styður við stefnu aðalskipulagsins um verndun svæðisins ásamt því að gera fólki kleift að njóta þeirra verðmæta sem Kerið er sbr. stefnu um náttúruverndarsvæði í kafla 15 aðalskipulags, en þar segir m.a.: Almennt verði stuðlað að verndun helstu náttúrufyrirbæra í sveitarfélaginu en jafnframt verði fólki gert kleift að njóta þessara verðmæta. Ekki er stefnt að friðlýsingu svæða á náttúruminjasrá en lagt til að valin svæði og náttúrufyrirbæri falli undir hverfisvernd. Ekki er litið á svæði á náttúruminjasrá sem verndarsvæði í heild sinni en lagt til að valin svæði og náttúrufyrirbæri falli undir hverfisvernd. Á grunni ofangreinds þá er það niðurstaða Grímsnes- og Grafningshrepps að deiliskipulag Kersins sé í samræmi við Aðalskipulag Grímsnes- og Grafningshrepps 2008-2020 og þar með ákvæði sem þar eru um hverfisverndarsvæði. Ákvæði sem nefnd eru í umsögn Skipulagsstofnunar eiga eingöngu við hverfisvernduð svæði, sem deiliskipulagið uppfyllir. Grímsnes- og Grafningshreppur telur því að misskilnings hafi gætt í umsögn Skipulagsstofnunar þegar segir að deiliskipulagstillagan sé ekki í samræmi við ákvæði sem gilda um hverfisverndarsvæði. Þess er því farið á leit við Skipulagsstofnun að stofnunin endurskoði umsögn sína á grunni ofangreinds og geri ekki athugasemd við að sveitarstjórn birti auglýsingu um samþykkt deiliskipulagsins í B-deild Stjórnartíðinda.

Ofangreindar skipulagslýsingar/skipulagstillögur liggja frammi til kynningar á skrifstofu skipulagsfulltrúa, Dalbraut 12, Laugarvatni á skrifstofutíma embættisins. Að auki er hægt að nálgast lýsingar og tillögur á vefslóðinni <http://www.utu.is>. Þá eru gögnin aðgengileg á heimasíðum sveitarfélaganna: <https://www.blaskogabyggd.is>; <https://www.gogg.is>; <https://www.fludir.is>; <https://skeidgnup.is>; <https://www.floahreppur.is>; <http://asahreppur.is/>

Skipulagslýsing nr. 1 er í kynningu frá 16. apríl til 14. maí 2020, en tillögur nr. 2 - 4 eru í auglýsingu frá 16. apríl til 28. maí 2020. Athugasemdir og ábendingar við lýsingu nr. 1, þurfa að berast skipulagsfulltrúa eigi síðar en 14. maí 2020, en fyrir tillögur nr. 2 - 4 eigi síðar en 28. maí 2020. Athugasemdir og ábendingar skulu vera skriflegar.

Vigfús Þór Hróbjartsson
skipulagsfulltrúi UTU
vigfus@utu.is

FUNDIR

**KRABBAMEINSFÉLAG
ÁRNESSÝSLU**
Símatími alla virka daga
frá kl. 13:00 til kl. 16:00
sími 788 0300.

Al-Anon Selfossi
Al-Anon fundir á þriðjudögum
kl. 20:00, nýliðafundur
kl. 20:30 fundur, Hrísholti 8

Al-Anon
Al-Anon fundur - Einn dagur
í einu. Laugardagsmorgnum
kl. 10, Hrísholti 8, Selfossi.

AA
Mán. kl. 21 - AA fundur
Þrið. kl. 12:05 - AA fundur
Þrið. kl. 19 - AA konufundur
Mið. kl. 19:30 - AA fundur
Fim. kl. 20 - AA karlafundur
Fös. kl. 20:30 - AA fundur
Lau. kl. 21 - AA Öpinn fundur
Sun. kl. 11 - AA fundur
Sun. kl. 21 - AA fundur
AA Hrísholti 8, Selfossi.
Nánari upplýsingar á aa.is.

OA
Áttu erfitt með að hætta að
borða? OA 12 spora fundir
Overeaters Anonymus alla
þriðjudaga kl. 17:30 Hrísholti 8.

CoDA
Bataleið frá meðvirkni
Fundir alla laugardaga
kl. 10:30.
Hrísholti 8, Selfossi.
Nánari upplýsingar á coda.is.

Leiðin út á þjóðveg
Fundir í Rauðakrosshúsinu
Hveragerði, efri hæð,
fimmtudaga kl. 20:30.

**Geðræktarmiðstöðin
Batasetur Suðurlands**
Miðvikudaga kl. 10-14
Kaffi Líf (við hliðina á Nettó)
Föstudaga kl. 10-12 í Strók
facebook.com/batasetur

BÍLAR

KIETTUR
Bifreiðaverkstæði
Sími 482 4012, Hrísmýri 3, Selfossi
Þjónustuskóðanir Heklu-bifreiða og
almennar bílavíðgerðir.
Hjólástillingar
HEKLA
Dekkja- og smurþjónusta
Sími 482 4069

SKÁLINN
Gagnheiði 11
800 Selfossi
Sími 482 2200
GSM 894 2277
Fax 482 2777
Yfirbyggingar - Réttingar
Bílamálun - Rúðuskipti

HÚSNÆÐI ÓSKAST

Íbúð óskast
Óska eftir 2-3ja herbergja íbúð á
Árborgarsvæðinu. Þarf að vera
laus 1. maí. Uppl. í síma 761
5319.

ÞJÓNUSTA

BR FLUTNINGAR

S: 662-1122
Daglegar ferðir
SELFOSS - REYKJAVÍK
SUÐURLAND

ICECOOL

Bifreiða- og breytingaverkstæði
Gagnheiði 51, Selfossi
Sími 482 1361 - gunni@icecool.is


KJARNABÓKHALD

Bókhald • Framtöl • Skattskil
Launavinslur • Ráðgjöf o.fl.

Austurvegur 6 - 800 Selfoss
Sími 482 3755 - kjarna@centrum.is

Ráð í rekstri!

Hjá Maddý ehf.

Eyravegi 27 - 800 Selfoss
s. 482 3454 - maddy@maddy.is

Bókhald - ráðgjöf
skattskil

Þjónusta við
einstaklinga og
fyrirtæki

Persónuleg þjónusta

TIL SÖLU

Ný sumardeck til sölu
Fjögur ný sumardeck af stærð-
inni 205/55/17. Verðið fyrir
umganginn er 70 þús. kr. Nánari
uppl. í síma 892 9191 (Pétur).

ATVINNA

Smíðavinna
Óska eftir starfsmanni í sumar
við smíði, t.d. nema í húsasmíði.
Uppl. í síma 864 1275.

DFS.IS
FRÉTTAVEFUR SUÐURLANDS

Fáðu tilboð í
auglýsingapakka í
blaðið og á vefinn!



Hafðu samband
Sími 482 1944
dfs@dfs.is

Íþróttir

Efni sendist á: dagskrain@prentmet.is

Öllu mótahaldi aflýst

HANDBOLTI Stjórn HSÍ ákvað á fundi sínum í gærkvöldi að aflýsa öllu frekara mótahaldi á vegum sambandsins vegna ástandsins í samfélaginu. Ákvörðun þessi er tekin í ljósi þess að yfirvöld hafa ákveðið að framlengja samkomubanni til 4. maí nk. og er því ljóst að ekki verður unnt að hefja keppni að nýju þar sem félögin þarfnaast að minnsta kosti 2-3 vikna undirbúnings til að geta hafið leik. Ákvörðunin stjórnar HSÍ er því að öllum keppnum sé

lokið á keppnistímabilinu 2019-2020 og miða eigi við lokastöðu deildanna við núverandi stöðu. Engir Íslandsmeistarar verða krýndir árið 2020.

Þetta þýðir það fyrir Selfoss að meistaraflokkur karla lýkur keppni í Olíseildinni í 5. sæti og meistaraflokkur kvenna lýkur keppni í 3. sæti Grill 66 deildar. Meistaraflokkur kvenna mun því leika áfram í Grill 66 deildinni að ári nema að HSÍ taki þá ákvörðun um að leika í einni deild.

Þá er U-liðið Selfoss deildarmeistari í 2. deild karla 2019-2020 og hefur einnig tryggt sér keppnisrétt í Grill 66 deild karla á komandi tímabili!

Yngriflokkastarfið mun hins vegar hefjast um leið og tækifæri gefst og mun handknattleiksdeildin reyna að koma til móts við þá iðkendur með því að lengja æfingartímabilið. Þetta er háð aðstæðum og nánara fyrirkomulag þess verður tilkynnt síðar.

Kaffi krús styrkir handknattleiksdeild Selfoss

HANDBOLTI Kaffi krús kom færandi hendi til handknattleiksdeildarinnar fyrir páska með gjafabréf í Kaffi krús að andvirði hálftrar milljónar króna. Gjafabréfin eru hugsuð fyrir deildina að selja áfram og fær deildin allan ágóða af sölnunni. Þannig geta allir keypt gjafabréf af deildinni og nýtt þau á einum besta veitingastað landsins. „Það þurfa allir að standa saman á þessum tímum og mér fannst ég þurfa að gera eitthvað þar sem handboltinn var blásinn af sem er náttúrulega gríðarlegt högg fyrir handknattleiksdeildina. Handboltinn er svo sannarlega búinn að gefa manni góðar minningar og þetta er bara mín leið til að gefa eitthvað til baka. Ég hugsa þetta sem táknræna gjöf vitandi að allt verður gott á ný og við getum aftur mætt sameinuð á leiki og haldið áfram að gleðjast yfir sigrum



Tómas Þóroddsson eigandi Kaffi krúsar og Þórir Haraldsson formaður handknattleiksdeildarinnar með síthvort gjafabréfi. Umf. Selfoss / ÁB

Selfoss.“ Sagði Tómas Þóroddsson eigandi Kaffi krúsar.

Handknattleiksdeildin er að vonum gríðarlega ánægð með framtakið hjá þeim Tomma og Íðu á Kaffi krús og við vonum að sem flestir nýti þessa skemmtilegu leið til að styrkja

deildina og fá í staðinn að njóta ljúffengra veitinga. Hægt er að kaupa 10.000 kr. gjafabréf í Kaffi krús hjá handknattleiksdeildinni með því að panta það á www.selfoss.net/handbolti/kaffikrus/ eða senda póst á handbolti@umfs.is.

Félagsráðgjafar á Suðurlandi

Snjöll samskipti

Félagsleg nærvera er okkur öllum nauðsynleg. Á fordæmalausum tímum sem þessum eru margir sem líta inn á við og skoða það sem mest skiptir máli; fjölskyldan, vinir og að sjálfsgöðu heilsan. Kostir samfélagsmiðla og snjallsíma í samskiptum eru áberandi sem aldrei fyrr og þá má helst ræða möguleikann á að viðhalda tengslum við nákomna þrátt fyrir að sitja hinum megin á landinu. Ömmur og afar skoða daglegt amstur barnabarna, vinir hópast saman í fjarskipta spilaleikjum og nafnaveislur eru haldnar með rafrænu móti.

Ég held að allir taki undir það að þó tæknin sé vissulega góð þá jafnast ekkert á við að hitta okkar nánustu í eigin

persónu, sitja í sama rýminu, eins mörg og okkur sýnist, skiptast á góðum sögum, hlæja saman og mega knúsast að vild.

Ég gerði meistararannsókn í félagsráðgjöf árið 2017 sem fjallaði um upplifun ungmenna af samskiptum með tilkomu snjallsímans.

Niðurstöðurnar voru í takt við ritrýndar erlendar rannsóknir þar sem fram kom að snjallsíminn getur auðveldlega truflað samverustundir. Þetta lýsir sér þannig að síminn er tekinn reglulega upp í miðjum samræðum sem grefur þá undan tilfinningalegum tengslum og nánd milli sam-

ræðuadila. Fólk upplifir minni samkennd, samskiptin skorta djúpt og verða þar af leiðandi ófullnægjandi. Þetta ástand er kallað fjarhuga nærvera (e. absent presence) þar sem eftirtektarleysi er lykilatriði en nærvera skerðist þrátt fyrir að aðilar sitja augliti til auglits vegna þess að snjallsíminn er í forgrunni.

Því má ég til með að segja að þegar stundin rennur upp og við megum loksins koma öll saman skulum við eiga snjöll samskipti og setja niður snjallsímann.

Bryndís Guðmundsdóttir,
félagsráðgjafi MA.

COVID og Suðurland

**Oddný G.
Harðardóttir**

*Þingmaður Sam-
fylkingarinnar í
Suðurkjördæmi*



Atvinnuleysi vex mjög hratt þessa dagana. Stærsta atvinnugreinin, ferðaþjónustan er í algjöru frosti og í raun hrunin úti um allan heim. Hótelin tóm og flestir veitingastaðir hafa skellt í lás. Tengd starfsemi lamast um leið. Hárgreiðslustofum, snyrtistofum, nuddstofum og líkamsræktarstöðvum hefur verið gert að loka.

Uggur er í fólki og það er skiljanlegt. Við höfum fyrst og fremst áhyggjur af heilsufari okkar og okkar nánustu. Dagarnir eru teknir einn í einu. Áhyggjur af efnahag koma seinna. En stjórnvöld þurfa að reyna að sjá fram í tímann, meta áhrifin og gripa til aðgerða til að vinna gegn því að faraldur sem gengur yfir valdi skaða til lengri tíma: skaða á samfélag og efnahag fólks, fyrirtæki, ríki og sveitarfélög.

Afleiðingar heimsfaraldursins skella þungt og með hraða á landsmönnum öllum. Sum svæði eru þó viðkvæmari

en önnur. Nánast allir erlendir ferðamenn sem áður komu til landsins fóru um Suðurlandið og stór hluti tekna svæðisins hefur komið með ferðaþjónustunni og starfsemi henni tengdri. Einstök sveitarfélög, s.s. Skaftárhreppur og Mýrdalshreppur standa sérlega berskjölduð með ferðaþjónustuna sem lang stærstu atvinnugreininna. Mikil álag hefur verið á Heilbrigðisstofnun Suðurlands og á lögregluna í landshlutanum. Þær sömu stéttir og eru nú í framvarðarsveit almanna og meðan stormurinn sem faraldurinn veldur, gengur yfir.

Stormur og skjól

Stjórnvöld verða að koma með ákveðnum og kröftugum hætti til aðstoðar og styðja fólk og fyrirtæki á meðan að stormurinn fer yfir. Við þurfum öflugri Heilbrigðisstofnun Suðurlands, fjölbreyttari menntunartækifæri og árangursrík virkniúræði fyrir atvinnulausa. Ríki og sveitarfélög verða að standa saman og skapa fleiri störf í boði fyrir atvinnuleitendur. Ekki bara fyrir karla með byggingaframkvæmdum, vegagerð og viðhaldsverkefnum sem eru sannarlega mikilvæg. Það verður líka að vinna gegn atvinnuleysi kvenna.

Enginn veit hve lengi áhrifanna af faraldurinum mun gæta né hve mikil og djúp efnahagslægd mun fylgja, en við verðum að búa okkur undir það versta. Því er brýnna en nokkru sinni fyrr að horfa til tækifæra sem blasa við í aukinni grænmetisframleiðslu, matvælaíðnaði, listum og menningu svo eitthvað sé nefnt. Setja vinnu gegn loftlagsvá í forgang og styðja þau verkefni sem búa okkur betur undir tæknibyltinguna sem er nú þegar hafin. Styrkja vinabönd og viðskiptatengsl við nágrannaþjóðir.

Við stöndum í auga stormsins þessa dagana. Við verðum að standa saman, finna skjól og standa af okkur storminn. Ég skora á sveitarstjórnarmenn að standa þétt saman og sækja ákveðið þær bjargar sem ríkið getur veitt. Ríkisstjórnin og þingmenn Suðurkjördæmis verða að gera betur.

Ég vona að ykkur heilsist öllum vel og að þið virðið tilmæli Almanna og landlæknis. Takmarkanir eru nauðsynlegar um stund en lífið heldur áfram og við finnum okkar farveg aftur þegar faraldurinn er genginn yfir.



LEIKSKÓLINN
ÁLFABORG



Aðstoðarleikskólastjóri óskast í Leikskólann Álfaborg



Leikskólinn Álfaborg auglýsir eftir metnaðarfullum aðstoðarleikskólastjóra í afleysingu til eins árs.

Leikskólinn Álfaborg er þriggja deilda leikskóli sem starfar í anda Reggio Emilia og er staðsettur í Reykholti, Biskupstungum. Nýtt og skemmtilegt húsnæði leikskólans var tekið í notkun í október 2019. Í leikskólanum starfar metnaðarfullt starfsfólk og mikil áhersla er lögð á góðan starfsanda og vellíðan barna. Auk þess er mikil og góð samvinna á milli leikskólans og grunnskólans Bláskógaskóla í Reykholti.

Laun eru greidd samkvæmt kjarasamningi Sambands ísl. sveitarfélaga og Félags leikskólakennara. Æskilegt er að viðkomandi geti hafið störf í byrjun ágúst 2020. Þegar hæfasti umsækjandi hefur verið valinn verður óskað eftir undirritaðri heimild til að afla upplýsinga úr sakaskrá viðkomandi.

Starfsvið:

- Starfar samkvæmt lögum og reglugerð um leikskóla, lögum um málefni fatlaðra, öðrum lögum er við eiga, aðalnámskrá leikskóla, námskrá Álfaborgar og skólafélag Bláskógabyggðar
- Er aðstoðarmaður leikskólastjóra og ber ásamt honum ábyrgð á rekstri leikskólans
- Er staðgengill í fjarveru leikskólastjóra og starfar þá samkvæmt starfslýsingu hans
- Vinnur ásamt leikskólastjóra að daglegri stjórnun leikskólans og skipulagningu uppeldisstarfsins
- Sinnir þeim verkefnum sem varðar stjórnun og sérkennslustjórnun leikskólans sem yfirmaður felur honum
- Hefur yfirumsjón með gerð verkefna og ber ábyrgð á gerð einstaklingsnámskráa fyrir börn sem njóta sérkennslu
- Veitir foreldrum/forráðamönnum barna sem njóta sérkennslu stuðning og fræðslu

Menntunar- og hæfnikröfur:

- Leyfi til að nota starfsheitið leikskólakennari
- Stjórnunarreyfsla í leikskóla
- Reynsla af sérkennslu
- Færni í samskiptum
- Frumkvæði í starfi og faglegur metnaður
- Sjálfstæð og skipulögð vinnubrögð
- Ánægja af því að starfa með börnum
- Góð íslenskukunnátta
- Góð tölvukunnátta

Með umsókn um starfið skal fylgja skrá yfir menntun og starfsferil og afrit af leyfisbréfi, kynningarbréf þar sem gerð er grein fyrir ástæðu umsóknar með rökstuðningi fyrir hæfni viðkomandi í starfi og upplýsingar um umsagnaraðila. Starfið hentar öllum kynjum. Nánari upplýsingar um starfið veitir Lieselot Simoen, leikskólastjóri í síma 480 3051. **Umsóknir sendist á netfangið:**

lieselot@blaskogabyggd.is.
Umsóknarfrestur er til 3. maí 2020.

Tónlistarskóli Árnesinga „iðandi af lífi“ í samkomubanni

Starf tónlistarskólans er ekki mjög sýnilegt um þessar mundir, en þó er allt „iðandi af lífi“ frá morgni til kvölds í fjar-kennslu. Kennarar hafa verið duglegir að skoða fjarkennslumöguleika og fara kennslustundir fram í gegnum hin ýmsu samskiptaforrit og tæki. Til viðbótar fá nemendur send verkefni og nótur og nemendur senda upptökur til kennara.

Undirleikstímum er bjargað

með því að senda nemendum undirleiksupptökur, en einnig hafa verið gerðar tilraunir með undirleik í rauntíma. Það krefst reyndar þess að netsamband og allur búnaður sé fyrsta flokks, því alla jafna er einhver seinkun á hljóði. Hljómsveitaræfingar og samspilstímar falla því miður alveg niður í samkomubanni.

Það er aðdúunarvert hve hugmyndaþingir og æðrulausir kennarar eru í þessum aðstæð-

um og hve nemendur eru duglegir við heimaæfingar þrátt fyrir fjarlægðina. Um leið og við hvetjum nemendur okkar til dáða, er þeim bent á mikilvægi þess að hlusta og njóta fjölbreyttrar tónlistar. Auk þess er til fjöldi tónlistarforrita sem nýta má til þjálfunar og skemmtunar.

*Helga Sighvatsdóttir
skólastjóri*



Breikkun Suðurlandsvegur heldur áfram

Skrifað var undir verksamning um verkið Biskupstungnabraut – Hveragerði, 2. áfangi miðvikudaginn 8. apríl sl. Það voru Íslenskir aðalverktakar sem urðu hlutskarpastir í útboðinu. Verksamningurinn hljóðar upp á 5.069 m.kr. Allar reglur um fjarlægðir manna á milli voru virtar við undirskriftimar og aðilar hlýddu Víði í hvívetna. Íslenskir aðalverktakar voru með fyrsta hluta verksins og þekkja vel til aðstæðna.



Nýbygging og endurgerð að hluta

Verkið sem um ræðir er annar áfangi breikkunar á Suðurlandsvegi á milli Hveragerðis og Selfoss. Um er að ræða nýbyggingu Hringvegur að hluta og breikkun og endurgerð að hluta, alls um 7,1 km. Gerð verða ný vegamót við Kirkjuferjuveg og Hvammsveg eystri ásamt nýju hringtorgi við Biskupstungnabraut. Lagður verður nýr tæplega 5 km Ölfusvegur með hjólareinum ásamt breytingu á Þórustaðavegi og Biskupstungnabraut. Byggðar verða þrjár nýjar brýr á Gljúfurholtsá og Bakkárhóltsá, undirgöngum fyrir bíla við Þórustaði og við Kotströnd þar sem Ölfusvegur fer undir nýjan Hringveg. Þá verða byggð tvenn sérstök undirgöng fyrir reiðleiðir og gönguleiðir. Einnig eru breytingar á lögnum veitufyrirtækja innifalin í verkinu.

Umferðaröryggið það sem skiptir mestu máli

Markmið framkvæmdarinnar er að auka umferðaröryggi með því að aðskilja akstursstefnur og fækka tengingum við Hringveg ásamt því að auka um-

ferðarrýmnd vegakerfisins milli Hveragerðis og Selfoss. Með framkvæmdinni verður jafnframt til nýr samfelldur hliðarvegur, Ölfusvegur, með sérstökum hjólareinum frá Hveragerði að Biskupstungnabraut. Að loknum framkvæmdum verða einungis tvenn vegamót á kaflanum frá Biskupstungnabraut að Hveragerði. Áætlað upphaf framkvæmda er vorið 2020 og verklok eru haustið 2023.

Breikkun á Biskupstungnabraut að Kömbum komin á kortið

Til að ljúka breikkun Hringvegur og aðskilnaði akstursstefna frá Biskupstungnabraut að Kömbum er svo gert ráð fyrir að Hringvegur verður færður til suðurs við Hveragerði í nýja veglínu samkvæmt aðalskipulagi Hveragerðisbæjar. Sú framkvæmd er í undirbúningi og gert er ráð fyrir henni á samgönguáætlun árið 2023. Verkinu skal að fullu lokið 29. september 2023.

FROST
KÆLIKERFI - FRYSTIKERFI
HÖNNUN - SALA - ÞJÓNUSTA
HÁHEIDI 9, SELFOSSI - Sími 464 9400 - WWW.FROST.IS

Josera
Gæludýrafóður
Fæst hjá
BYKO Selfossi

expert kæling
Sími 660 2970
Uppsetn. og viðhald á kæli- og frystikerfum
Ísskápaþvöðgerðir - Almennar ráflagnir

VÉLSMIÐJA SUÐURLANDS ehf
Selfossi Gagnheiði 5 Sími: 482 1980
Efnissala
Rennismiði
Innréttingar
Járnsmiði
Gagnheiði 5, Selfossi
Sími 482 1980

Slökkvitæki ehf
Hleðsla - Sala - Þjónusta
Austurvegi 52 - Selfossi
Sími 666 9990
Verslum við litla manninn

Hjólbarðapjónusta Magnúsar
Gagnheiði 25 - Sími 482 2151
HM
Hjólbarðar
Smurþjónusta
Betri vörur - betra verð

Jiibbií
Siggaferðir
- Flutningapjónusta -
Selfoss - Reykjavík f.h. og e.h.
Reykjavík - Selfoss f.h. og e.h.
Reykjavík - Selfoss
Hella - Hvolsvöllur
Sími 772 6010

Sprettur
ÁBURÐUR
Skeljungur
Lúðvík Bergmann, Vöskiptastjóri
GSM: 840 3009

Meira en 50% samdráttur umferðar um Mýrdalssand

Umferðin á Hringveginum í mars dróst gríðarlega mikið saman frá sama mánuði í fyrra eða um 24,4 prósent. Mestur varð samdrátturinn á Mýrdalssandi en þar dróst hún saman um heil 52,3 prósent. Þar hafði straumur ferðamanna verið hvað mestur og aukningin árin á undan líka gríðarmikil. Þetta eru augljós áhrif Covid-19 og hruns í ferðamennskunni.

við Úlfarsfell) og upp í 52,3% (snið á Mýrdalssandi). Þannig að hér er um gríðarlegt fall að ræða í umferð og virðist vera mest á þeim stöðum sem áður höfðu aukist hvað mest meðan ferðamannaþenslan var hvað mest.

Umferðin í mars reyndist vera u.þ.b. mitt á milli marsumferðar árið 2015 og 2016.

Frá áramótum

Nú hefur umferðin dregist saman um tæp 11% frá áramótum. Mest hefur umferð dregist saman um lykilsnið á Norðurlandi eða um 21% en minnst um lykilsnið á og í grennd við höfuðborgarsvæðið eða um 6,1%.

Umferð vikudaga frá áramótum

Umferð hefur dregist mikið saman í öllum vikudögum en mest þó um helgar og mest á sunnudögum eða um 16,7% en minnst á þriðjudögum eða um 8,3%. E.t.v. gefur þetta vísbendingu um að frístanda- og ferðamannaumferð hafi dregist meira saman en vinnuumferð.

Horfur út árið

Vanalega hefur ekki verið birt spá um umferð út árið á Hringvegi fyrir en í byrjun má þar sem umferð á Hringvegi er mun sveiflukenndari yfir vetrartímann en á höfuðborgarsvæðinu. En þessir fordæmalausu tímar kalla á að það sé a.m.k. skoðað hvað spálíkanið segir en gjalda verður varhug við því að nákvæmni er ekki mikil og er þetta meira sett fram til að gefa vísbendingu. Ef umferðin hegðar sér hlutfallslega innbyrðis milli mánaða eins og í meðalári þá gæti hún dregist saman um rúmlega 11%. En þetta er auðvitað háð því hversu fljótt hagkerfið og ferðapjónustan verður að ná sér. Það gildir þá þá sama og á höfuðborgarsvæðinu að þetta getur bæði verið frekar svartsýn spá eða of bjartsýn, allt eftir því hversu fljótt samfélagið réttir úr kútnum.

Milli mánaða 2019 og 2020

Enn meiri samdráttur varð í umferð, um 16 lykilteljara Vegagerðarinnar á Hringvegi, en varð á höfuðborgarsvæðinu í mars mánuði eða 24,4% samdráttur. Þessi samdráttur núna kemur ofan í mikinn samdrátt sem varð á Hringveginum á síðasta ári í mars. Umferð á öllum svæðum dregst mikið saman en mest dregst umferðin saman yfir lykilsnið á Norðurlandi eða um tæplega 36%. Minnst dregst umferðin saman á og í grennd við höfuðborgarsvæðið eða um 18,5%.

Samdrátturinn í einstaka sniðum er allt frá 16,6% (snið

BÓNFDGAR
Gagnheiði 51 - Selfossi
Símar 482 2327 - 848 2327
- Sækjum og skilum -

Lagnapjónustan ehf
Pípulagnir - Efnissala
482 2311 ☎ 696 2311
Skrifstofa Þjónustusími
25 ára

Rétting og málun
Vottað rétttingaverkstæði
Cabas tjónaskoðun
Breiðumýri 1, Selfossi
☎ 480 8020

Bílasprautun - Bílaréttingar
Bílrúðuskipti
Bilverk BA
- Þar sem fagmennurir vinna
★★★★ Vottað verkstæði
Gagnheiði 3 - Selfossi
Sími 482 2224 / 899 5424 - bilverkba.is

FYLGDI
Útfararpjónusta
Gísli G. Guðmundsson Svanhildur Eiríksdóttir Elfar F. Sigurjónsson
Vistvænar íslenskar kistur, krossar og legsteinar
Sími 482 4300 • www.fylgd.is • fylgd@fylgd.is

NÝTT
Vinnuvélanámskeið
á netinu!
www.vinnuvelaskolinn.is