

MARKAÐURINN

Sögurnar... tölurnar... fólkid...



Miðvikudagur 20. júní 2007 – 25. tölublað – 3. árgangur

Veffang: visir.is – Sími: 550 5000 **visir**

Marel
Stígur fyrstu skrefin í Kína



Century á First North
Tímamótaskráning í Kauphöllina



Fasteignakaup
Ekki ávísun á gull og græna skóga



FRÁ AÐALFUNDI STORK Í MARS

Yfirtökuboð gert í Stork

Fjárfestingasjóðurinn Candover gerði í gær yfirtökutilboð í hollensku samstæðuna Stork. Tilboðið, sem hljóðar upp á 47 evrur á hlut, verður væntanlega greitt í reiðufé. Í tilkynningu frá Stork segir að fulltrúar Stork og stjórnsins hafi rætt málin í gær. Samþykki 95 prósent hluthafa þarf að liggja fyrir eigi yfirtökutilboðið að ganga í gegn.

Marel flaggaði tæplega 11 prósent hlut í hollensku samstæðunni Stork NV í gegnum hollenska félagið LME Holding í síðustu viku.

Marel hefur frá síðasta hausti sóst eftir því að kaupa matvælavinnsluvélahluta samstæðunnar en bandarísku fjárfestingasjóðirnir Centaurus og Paulson hafa verið því fylgjandi að skipta félaginu upp í þrjár aðskildar einingar. Stjórn Stork er því andsnúin og málið í kyrrstöðu.

Árni Oddur Þórðarson, stjórnarformaður Marel, segir félagið ekki vilja tjá sig um málið að svo stöddu.

Marel steig fyrstu skrefin inn á Kínamarkað í vikunni og áætlað að opna þar skrifstofu á næstu mánuðum.

- jab / sjá síðu 6

FRÉTTIR VIKUNNAR

Félögum fækkar | Félögum í Úrvalsvisítölunni á seinni helmingi ársins fækkar úr fimmtán í fjórtán. Inn koma Exista, Icelandair Group og Teymi. Út fara 365 hf., Alfesca, Atlantic Petroleum og Marel.

Minni hagvöxtur | Landsframleiðsla á fyrsta ársfjórðungi dróst saman um 0,1 prósent á tímabilinu á milli ára að raunvirði. Einkaneysla dróst saman um 1,2 prósent á milli ára.

Virkja Bosnía | Iceland Energy Group og Serbneska lýðveldið, önnur tveggja stjórnunareininga í Bosnía-Hersegóvínu, hafa gert með sér umfangsmikinn samning um uppbyggingu vatnsaflsvirkjana á svæðinu.



Fyrsti dagurinn | Fyrsta bandaríska félagið var skráð í Kauphöll Íslands á fimmtudag. Þá hófust viðskipti með bréf álfélagsins Century Aluminum á First North, hlíðarmarkaði OMX.

Selja hlutafé | Eik Banki, stærsti banki Færeyja, ætlað að selja nýtt hlutafé í aðdraganda skráningar í kauphallirnar á Íslandi og í Kaupmannahöfn. Núverandi hluthafar hafa kauprétt að öllum bréfunum.

Samvinnutryggingum slitið | Nýtt hlutafélag mun taka við öllum eignum og skuldum eignarhaldsfélagsins Samvinnutrygginga. Hluthafar verða á fimmta tug þúsunda og eigið fé um 30 milljarðar króna.

Kaupa Intersport | Hluthafar í Intersport A/S í Danmörku hafa samþykkt yfirtökutilboð íslenska fjárfestingafélagsins Arevs og Straums-Burðaráss. Tilboðsverðið er talið vera um milljarður danskra króna.

Til Indlands | Kaupþing hefur hafið innreið sína á indverskan fjármálamarkað. Bankinn hefur undirritað samning um kaup á 20 prósent hlut í indverska fjármálfyrirtækinu FiNoble Advisors Private Ltd.

Útlitið dekkra en áður talið

Útlitið í íslenskum efnahagsmálum er svartara nú en áður var talið. Endurskoðuð þjóðhagsspá gefur til kynna að hagvöxtur verði minni og verðbólga meiri en áður var spáð.

Hólmfríður Helga Sigurðardóttir
skrifar

Örlítið meiri svartýni gætir í endurskoðaðri þjóðhagsspá fjármálaráðuneytisins en áður. Ekki er tekið tillit til hugsanlegs samdráttar í kvótaúthlutunum. Ef af honum verður má gera ráð fyrir enn dekkri tölum.

Gert er ráð fyrir að hagvöxtur á þessu ári verði neikvæður um 0,1 prósent, þrátt fyrir stóruaukinn útflutning áls. Á árinu 2008 muni áframhaldandi bati í utanríkisviðskiptum og samdráttur í þjóðarútgjöldum skila tveggja prósentu hagvexti. Árið 2009, þegar þjóðarútgjöld hætti að dragast saman, verði hagvöxtur orðinn 2,1 prósent. „Þessi spá er ekki ólík hagspá okkar frá því fyrr í mánuðinum,“ segir Lúðvík Elíasson, sérfræðingur hjá greiningardeild Landsbankans. „Hún er hins vegar töluvert langt frá nýrri spá Alþjóðagjaldeyrissjóðsins. Þar var gert ráð fyrir tveggja til þriggja prósentu hagvexti nú í ár. Þeir virðast hafa haldið að meiri kraftur væri í innlendri eftirspurn en nýjustu hagtölur benda til.“

Búist er við að viðskiptahalli dragist hratt saman í ár og verði sextán prósent af landsframleiðslu vegna viðsnúnings í vöruviðskiptum. Árið 2008 er reiknað með að hallinn verði kominn niður í 10,2 prósent og átta prósent árið 2009.

Í spánni kemur fram að skýr merki séu um að ójafnvægi í hagkerfinu sé að minnka. Þrátt fyrir að búist sé við minni hagvexti og meira atvinnuleysi er gert ráð fyrir meiri verðbólgu en í fyrri spá. Búist er við að verðbólga á þessu ári verði 3,7 prósent að meðaltali í ár, komist á 2,5 prósent verðbólgu markmið Seðlabanka Íslands í lok ársins og verði nálægt því markmiði árin 2008 og 2009. Atvinnuleysi, sem var 1,3 prósent af vinnuafli árið 2006, muni hækka í 1,6 prósent í ár. Þá er búist við því að atvinnuleysi verði 3,9 prósent á næsta ári og 4,5 prósent árið 2008. Svo hátt atvinnuleysi hefur ekki mælst hér á landi frá því árið 1995 þegar það fór upp í fimm prósent.

Lúðvík segir tölur um verðbólgu og atvinnuleysi koma nokkuð á óvart. „Flestir eru sammála um að það sé enn töluvert spennan í hagkerfinu og það hafi vaxið umfram getu. Þess vegna ætti að vera eðlilegt að nokkur ár með lágum hagvexti bættust við án þess að það hefði mikil áhrif á undirliggjandi hagstærðir, það er atvinnuleysi og verðbólgu. Meiri slaki í hagkerfinu, sterkara gengi og meira atvinnuleysi heldur en í fyrri spá ráðuneytisins ætti allt að leiða til minni verðbólgu. Engu að síður er verið að hækka spána fyrir öll árin. Það bendir til þess að gert sé ráð fyrir vaxandi launaþrýstingi þrátt fyrir vaxandi atvinnuleysi. Það er frekar óvenjulegt.“

Íslendingar frekar áhættusæknir

Sparisjóðir fyrsti kostur þeirra sem eru að leita sér að banka.

Íslensk fjármálfyrirtæki hafa sterka ímynd í hugum neytenda. Þetta kemur fram í rannsókn Fortuna sem mælir ímyndarvísitölu fjármálfyrirtækja tvisvar sinnum á ári. Í könnuninni er farið ofan í ýmsa þætti er varða ásynnd fjármálfyrirtækja.

Hallgrímur Óskarsson hjá Fortuna segir að Íslendingar skiptist í tvo hópa þegar viðhorf til fjármálfyrirtækja eru skoðuð: Áhættusæknir og áhættufælnir, en fyrrnefndi hópurinn er ögn stærri en hinn. „Þeir sem eru áhættusæknir laðast að fjármálfyrirtækjum sem hafa öflugan ímynd hvað áhættusækni og þor varðar en það hvort einstaklingur skipar þann hóp eða hinn fer frekar lítið eftir efnahag.

Þeir sem eru áhættufælnir velja sér svo fjármálastofnun sem hefur þá ímynd að eyða litlum tíma í að velja fyrir sér áhættusömum leiðum til að ávaxta fé.“

Sterk ímynd fjármálfyrirtækja er af ýmsum ástæðum. „Ein ástæðan er sú að þetta eru fyrirtæki sem fólk hugsar mikið til á sama tíma og fjárhag er velt fyrir sér. Fólk upplifir sig gjarnan þannig að það sé mjög náteingt sínu fjármálfyrirtæki þó að samskipin séu ekkert sérstaklega nán. Í öðru lagi má segja að það sé oft nokkurs konar „ástar og haturs“ samband á milli almennings og fjármálfyrirtækja því fólk upplifir sem að það hafi oft ekki marga valkosti.“

Sparisjóðir fá góða útkomu.

„Þeir hafa skýra og augljósa styrkleikaþætti sem höfða til flestra og má þar nefna dæmi um að þeir séu metnir áhuga-verðir sem fyrsti valkostur, viðmót starfsfólk er alítið þægilegra en víða annars staðar og einnig kemur skýrt í ljós að þeir eru taldir sýna viðskiptavinnum sínum mestu tillitsem-ina,“ segir hann.

Á móti kemur að almenningur telur að Sparisjóðir séu ekki endilega fyrstir með nýjungar. „Þannig má greina mjög stórt tækifæri fyrir Sparisjóðina ef horft er á niðurstöðurnar í heild því það getur verið að þeir spili of mikið inn á „hlýlega“ þætti á kostnað annarra þátta.“

- eþa

Tíma- og verkskráning fyrir starfsmenn og tæki

www.trackwell.com

Örugg ávöxtun í þeirri mynt sem þér hentar

Markmið Peningabréfa er að ná hærri ávöxtun en millibankamarkaður og gjaldeyrisreikningar. Enginn munur er á kaup- og sölugengi.

ISK 14,6%*

GBP 7,1%*

USD 6,7%*

EUR 5,5%*

Peningabréf Landsbankans

Landsbankinn Banki allra landsmanna

410 4000 | landsbanki.is

Peningabréf ISK/EUR/USD/GBP eru fjárfestingarsjóðir í skilningi laga nr. 30/2003, um verðbréfasjóði og fjárfestingarsjóði. Sjóðirnir eru reknir af Landsvaka hf., rekstrarfélagi með starfsleyfi FME. Landsbankinn er vörsluáðili sjóðanna. Athygli fjárfesta er vakin á því að fjárfestingarsjóðir hafa rými fjárfestingarheimildir skv. lögnum heldur en verðbréfasjóðir. Um frekari upplýsingar um sjóðina, m.a. hvað varðar muninn á verðbréfasjóðum og fjárfestingarsjóðum og fjárfestingarheimildir sjóðanna, visast til útböðslýsingar og útdráttar úr útböðslýsingu sem nálgast má í afgreiðslum Landsbankans auk upplýsinga á heimasíðu bankans, landsbanki.is.

* Nafnvöxtun á ársgrundvelli frá 1. maí - 31. maí 2007.

GENGISÞRÓUN

	Vika	Frá áramótum
365	3%	-20%
Actavis	1%	38%
Alfesca	0%	-3%
Atlantic Petroleum	-4%	101%
Atorka Group	1%	20%
Bakkavör	0%	12%
FL Group	2%	17%
Glitnir	0%	22%
Hf. Eimskipafélagið	1%	26%
Kaupþing	0%	30%
Landsbankinn	2%	44%
Marel	-2%	9%
Mosaic Fashions	0%	11%
Straumur	0%	21%
Össur	-3%	-8%

Miðað við gengi í Kauphöll á mánudaginn

Kjalar endurfjármagnar í Kaupþingi

Hluturinn er metinn á áttatíu milljarða króna.

„Við erum að endurfjármagna okkar bréf í Kaupþingi hjá erlendum banka og þá þurftum við að vera með þau bréf í einu og sama félaginu,“ segir Hjörleifur Þór Jakobsson, forstjóri Kjalars, um ástæður þess að hollenska eignarhaldsfélagið Kjalar Invest BV færði 9,71 prósent hlut sinn í Kaupþingi yfir í nýtt óstofnað systurfélag í Hollandi. Í Kjalar Invest stendur þá eftir 35,8 prósent hlutur í Alfesca.



HJÖRLEIFUR ÞÓR JAKOBSSON

Sami eigandi er að báðum félögum, Kjalar Holding B.V. sem er í eigu Eglu hf. Eglu er í eigu Kjalars hf. sem er að meirihluta í eigu Ólafs Ólafssonar, stjórnarformanns Samskipa. Eglu færir 0,17 prósent hlut sinn í Kaupþingi í hið óstofnaða félag sem mun eiga alls um 9,88 prósent hlut í bankanum. Allur eignarhluturinn er metinn á um áttatíu milljarða króna miðað við síðasta viðskiptagengi Kaupþings.

EIGNARHALD KJALARS Í KAUPÞINGI



Kaupþing kaupir á Indlandi

Kaupþing hefur undirritað samning um kaup á 20 prósent hlut í indverska fjármálfyrirtækinu FiNoble Advisors Private Ltd. Auk þess hefur bankinn rétt til að kaupa eftirstandandi 80 prósent hlut í félaginu eftir 5 ár.

Í tilkynningu frá Kaupþingi segir að FiNoble hafi verið stofnað árið 2004 og sérhæfi sig í ráðgjöf til indverskra fyrirtækja í tengslum við yfirtökur þeirra á evrópskum og bandarískum fyrirtækjum sem og ráðgjöf til erlendra fyrirtækja við yfirtökur á Indlandi. Starfsmenn eru 25 talsins.

Sverja af sér samráð við keppinaut JJB

Exista og Chris Ronnie, sem stóðu að kaupum á 29 prósent hlut í íþróttavöruslana-keðjunni JJB Sports um þarsíðustu helgi, neita því alfarið að Mike Ashley sem fer fyrir Sports Direct, helsta keppinaut JJB, komi nálægt þessum kaupum. Þetta kemur fram í Observer sem bendir á að fjárfesta-hópurinn, sem kallast Hallco 1480 Ltd., hafi tengsl við Ashley. Exista er stærsti hluthafinn í Kaupþingi sem var Ashley innan handar við yfirtöku á enska Úrvalsdeildarliðinu Newcastle Utd. á dögnum.

Ronnie hefur unnið fyrir Ashley og verður brátt undirmaður Tom Knight, forstjóra JJB. Sá græddi



LÝÐUR GUÐMUNDSSON, STJÓRNARFORMAÐUR EXISTU Mike Ashley kemur ekki nálægt kaupum Hallco 1480 að JJB.

ágætlega á yfirtöku Ashleys á Newcastle Utd. þegar hann seldi 0,75 prósent hlut.

Exista fór að mörgu leyti ótroðnar slóðir með þessum kaupum, enda hefur félagið ekki fjárfest með þessum hætti í smásölugeiranum. Gengi bréfa í JJB Sports hafði í gærmorgun hækkað um rúm fimm prósent frá kaupnum. Það er þó undir því verði sem Ronnie og Exista greiddu, enda var greitt yfirverð fyrir ráðandi hlut.

Hlutabréf í Sports Direct hafa hins vegar fallið um þrjátíu prósent eftir að félagið var skráð á hlutabréfamarkað í febrúar síðast liðnum.

- eþa

Hluthafar Giftar verða fleiri en eigendur bankanna

Hlutur Samvinnusjóðsins gæti orðið um tíu milljarðar. Ehf. Samvinnuþryggingar hagnaðist um 13,8 milljarða í fyrra. Rætt hefur verið um að slíta Eignarhaldsfélaginu Andvöku g.f.

Eggert Þór Aðalsteinsson skrifar

Samvinnusjóðurinn verður stærsti hluthafinn í fjárfestingafélagi Gift, sem mun taka við eignum og skuldum við slit Eignarhaldsfélagsins Samvinnuþrygginga. Ætla má að hlutur félagsins gæti numið þrjátíu prósentum í hinu nýja félagi sem jafngildir tíu milljörðum króna ef horft er til eigin fjár Giftar. Aðrir hluthafar Giftar verða aðrir réthafar í Ehf. Samvinnuþryggingum, alls fjörutíu þúsund einstaklingar og lögaðilar, sem gerir félagið að langfjölmennasta almenningshlutafélagi landsins en til samamburðar voru hluthafar í Kaupþingi og Existu, sem höfðu flesta hluthafa innan sinna vébanda um áramótin, ríflega 31 þúsund talsins. Ekki hefur þó verið tekin ákvörðun um skráningu félagsins í Kauphöll Íslands.

Reikningar Ehf. Samvinnuþrygginga fyrir síðasta ár endurspeglu þá miklu verðmætaaukningu sem varð þegar félagið skipti á hlutabréfum sínum í VÍS fyrir bréf í Existu sem fór á markað síðar sama ár. „Efnahagsreikningurinn tók stórt stökk bæði vegna þessa og eins vegna fjárfestinga sem við fórum í fyrra með lántökum,“ segir Benedikt Sigurðsson, framkvæmdastjóri félagsins. Hagnaður nam 13,8 milljörðum króna og jókst um 386 prósent á milli ára. Eignir samstæðunnar námu fimmtíu



BENEDIKT SIGURÐSSON Ehf. Samvinnuþryggingar skilaði 13,8 milljarða hagnaði í fyrra. Stærsti eignarhlutur félagsins liggur í bréfum í Existu, að verðmæti 20,7 milljarðar.

MARKAÐURINN/VALLI

milljörðum í árslok og eigið fé 21 milljarði króna.

Benedikt telur að fjóra mánuði taki að lágmarki að færa hluthöfum hlutaféð. Meðal annars þarf að birta innköllun til kröfuhafa þannig að þeir hafi ráð til þess að lýsa kröfum sínum á félagið sem tekur tvo mánuði. Eitt af verkefnum þriggja manna skilanefndar er að leiðrétta skrá yfir þá sem voru tryggingatakar í árslok 1988 og 1993 miðað við þær breytingar sem hafa orðið á högum þeirra síðan. Samvinnuþryggingasjóðurinn hefur tekið til sín þau réttindi sem tryggingatakar hafa glatað, ýmist við andlát eða þegar félög hafa misst réttindi sín. „Nú er gerð miklu sterkari og skýrari umgjörð um þann sjóð. Hann er gerður að sjálfseignarstofnun. Um hann

gildir skipulagsskrá sem verður vonandi staðfest af dómsmálaráðuneyti.“

Ehf. Samvinnuþryggingar eiga helmingshlut í Eignarhaldsfélaginu Andvöku g.f. Félagið, sem varð til þegar líftryggingafélagið Andvaka og líftryggingar Bruna-bótafélagsins sameinuðust undir merkjum Lífis árið 1990, er töluvert minna í sniðum en Ehf. Samvinnuþryggingar. Það hefur þó vaxið ágætlega á síðustu árum og skilaði 2,6 milljarða króna hagnaði í fyrra sem var nærri tífalt meiri hagnaður en árið þar á undan. Eigið fé var tæpir fjórir milljarðar. Beinni eignaraðild Andvöku í tryggingarekstri er lokið og á félagið fyrst og fremst hlutabréf í Existu. „Það liggur ekkert fyrir hvað þeir vilja sem ráða því sem er fulltrúaráð Andvöku. Þau orð hafa verið látin falla að það væri eðlilegt að það sama væri gert við Andvöku.“

FJÖLMENNUSTU ALMENNINGS- HLUTAFÉLÖG LANDSINS

Félag	Hluthafar
Gift fjárfestingafélag	40.000
Kaupþing	31.730
Exista	31.410
Landsbankinn	28.735
Hf. Eimskipafélagið	23.559
Icelandic Group	21.122
Straumur-Burðarás	20.666
Glitnir	11.323

* Tölur miðast við árslok 2006 en áætlun er um að ræða í tilvikum Giftar.

HVERJIR STÝRA EIGNARHALDSFÉLÖGNUM SAMVINNUÞRYGGINGUM OG ANDVÖKU G.F.?

Stjórn:	Kjörtími útrunninn	Fulltrúaráð (aðalmenn) frh:
Pórlfður Gíslason, formaður	2008	Jón E. Friðriksson 2009
Benedikt Sigurðarson	2007	Karl Hermannsson 2009
Guðsteinn Einarsson	2007	Sæmundur Runólfsson 2009
Helgi S. Guðmundsson	2007	Gísli M. Auðbergsson 2008
Ólafur Friðriksson	2008	Guðsteinn Einarsson 2008
		Hrólfur Ólvisson 2008
Fulltrúaráð (aðalmenn):		
Drífa Hjartardóttir	2010	Ingi Már Aðalsteinsson 2008
Finnur Ingólfsson	2010	Óskar H. Gunnarsson 2008
Haukur Halldórsson	2010	Stefán L. Haraldsson 2008
Helgi S. Guðmundsson	2010	Björn Elíson 2007
Ingólfur Ásgrímsson	2010	Gunnlaugur Aðalbjarnarson 2007
Karl Stefánsson	2010	Jón Sveinsson 2007
Guðmundur Elíasson	2009	Karl S. Björnsson 2007
Guðmundur Valdimarsson	2009	Ólafur Friðriksson 2007
Hreiðar Karlsson	2009	Sigurður Jóhannesson 2007

Framkvæmdastjóri: Benedikt Sigurðsson

	A	B	C	D	E	F
1						
2						
3						
4						
5						
6						
7						
8						
9						
10						
11						
12						
13						
14						
15						
16						
17						
18						
19						

€ ÞJÓNUSTA SEM SPARAR FYRIRTÆKJUM TÍMA OG PENINGA

+ Nánari upplýsingar og bókanir á www.icelandair.is

'07 70ÁR Á FLUGI

ER ÞITT FYRIRTÆKI MED SAMNING? HLUNNINDI SEM FYRIRTÆKJASAMNINGUR VEITIR:

- Sérstakur ferðaráðgjafi hefur umsjón með hverju fyrirtæki
- Neyðarnúmer sem er opið allan sólarhringinn - alla daga ársins
- Afsláttur sem býðst á fargjöldum til áfangastaða Icelandair og sérkjör á tengifargjöldum
- Sveigjanlegri fargjaldaskilmálar
- Nákvæmt viðskiptayfirlit á vefnum

+ Skráðu fyrirtækið þitt núna á www.icelandair.is



WWW.ICELANDAIR.IS



SNERPA
SKILAR ÁRANGRI

Það er nauðsynlegt fyrir þitt fyrirtæki að taka ákvarðanir hratt og fylgja þeim síðan eftir af fullum krafti. Þetta kallar á samstarfsaðila í fjármálum sem getur unnið á þeim hraða sem þín starfsemi þarfnast.

**FYRIRTÆKJAÞJÓNUSTA GLITNIS HEFUR KRAFTINN OG
ÞEKKINGUNA TIL AÐ VINNA Á ÞÍNUM HRAÐA.**

Þú færð nánari upplýsingar um Fyrirtækjaþjónustu Glitnis í síma 440 4000 eða á www.glitnir.is.

GLITNIR

Barist um blómin

Stjórnendur bresku stórmarkaðakeðjunnar Tesco eru sagðir hafa setið á stífum fundum undir lok síðustu viku og metið stöðuna eftir að auðjofurinn Sir Tom Hunter, ríkasti maður Skotlands, flaggaði rúmum fimmtungshlut í skosku garðvörukeðjunni Dobbies Garden Centers. Kaupþing í Bretlandi fjármagnaði kaup félags Hunters á bréfunum.

Útlit er fyrir að Hunter ætli sér að koma í veg fyrir yfirtöku Tesco á garðvöruversluninni en til þess þarf hann 25 prósent hlut. Talið er að frekari

kaup verði í samstarfi við Baug og fleiri sem Hunter hefur unnið með áður.

Haft er eftir greinanda hjá Singer & Friedlander, dótturfélagi Kaupþings í Bretlandi, í breska dagblaðinu Herald að baráttan um bréf Dobbies geti leitt til þess að Tesco hækki boð sitt, sem hljóðaði upp á jafnvirði 19,7 milljarða íslenskra króna.

Félag Hunters, sem átti fyrir rúman 10 prósent hlut, greiddi 1750 pens á hlut fyrir 10 prósent til viðbótar. Það er 250 pensum betur en boð Tesco hljóðaði upp á fyrir tæpum hálfum mánuði. - jab

Airbus senuþjófur á flugvélasýningu

Frönsku flugvélasmiðirnir hjá Airbus þykja hafa stolið senunni á fyrsta degi flugvélasýningarinnar í Le Bourget í Frakklandi á mánudag en fyrirtækið greindi þar frá nokkrum stórum samningum. Heildarverðmæti samninganna fram til þessa hljóðar upp á rúma 45 milljarða bandaríkjadala, jafnvirði rúmra 2.800 milljarða íslenskra króna.

Stærstu pantanirnar voru upp á tæplega 200 flugvélar af öllum stærðum og gerðum frá Airbus auk þess sem eldri pantanir voru áréttáðar og sumar hverjar auknar. Stærstu samningarnir voru gerðir við US Airways, sem pant-



SKOÐA FLUGVÉLAR AIRBUS Lois Gallo, forstjóri Airbus, sýnir Francois Fillon, forsætisráðherra Frakklands, líkan af A350 farþegaflugvél frá Airbus, sem er til sýnis á sýningunni í Le Bourget. MARKAÐURINN/AFP

aði 92 flugvélar og Qatar Airways, sem tekur 86 vélar. Aðrir samningar voru minni. Á meðal viðskiptanna er sala á 11 A380 risaþotum, sem fara á markað í haust eftir afar erfiða og kostnaðarsama meðgöngu í rúm tvö ár.

Salan á Airbusrisaþotunum hefur gengið betur en á horfðist í fyrstu. Stærsti kaupandi á þessari gerð þota er Emirates, sem með viðskiptunum nú hefur samtals pantað 43 A380-þotur.

- jab

Blockbuster velur Blu-ray

Bandaríska myndbandaleigukeðjan Blockbuster ætlar að einbeita sér að kaupum og útleigu á DVD-myndum á Blu-ray formi. Ákvörðunin þykir nokkuð áfall fyrir Toshiba og önnur fyrirtæki, sem hafa lagt allt sitt á að HD-DVD-staðallinn verði ráðandi í nýrri kynslóð háskerpu-myndiska.

Stjórnendur Blockbuster segja ákvörðunina hafa verið tekna eftir að flestir viðskiptavinna keðjunnar hafi valið myndir á Blu-ray staðli fram yfir HD-DVD-staðalinn í 250 myndbandaleigum af þeim 1.450 sem Blockbuster rekur í Bandaríkjunum þar sem myndir á báðum stöðlum voru til boða. Þá mun hafa ráðið nokkru að meira myndefni hefur verið gefið út á Blu-ray formi en HD-DVD staðli.

Matthew Smith, einn yfir-



BLÁGEISLINN KYNNTUR Bandaríska myndbandaleigukeðjan Blockbuster ætlar að leigja út háskerpu-myndir á Blu-ray staðli í stað HD-DVD. MARKAÐURINN/AFP

manna Blockbusterkeðjunnar, segir í samtali við fréttastofu Associated Press, að viðskiptavinir hennar hafi sent klár skila-boð. „Við getum ekki lokað augnum fyrir þessu,“ segir hann og bætti við að enn sem komið væri hafi flest fyrirtæki í afþreyinga-iðnaði í Bandaríkjunum ákveðið að fara í lið með Sony og Blu-ray-staðlinum. - jab

Arabar stærstir í Sainsbury-keðjunni

Delta Two, fjárfestingasjóður konungsfjölskyldunnar í arabaríkjunu Katar hefur hefur aukið við hlut sinn í bresku stórmarkaðakeðjunni Sainsbury og fer nú með rúman fjórðung hlutabréfa í þessari þriðju stærstu verslanakeðju Bretlands.

Fjárfestingasjóðurinn kom inn í hluthafahóp Sainsbury undir lok aprílmánaðar, skömmu eftir að harðri yfirtökubaráttu um verslanakeðjuna lauk, og flaggaði þá 17,6 prósent hlut.

Delta Two keypti 123 milljón hluta á 595 pens á hlut og nemur kaupverðið 732 milljónum punda, jafnvirði rúmra 46,5 milljarða íslenskra króna.

Tengsl eru á milli Paul Taylors, forstjóra sjóðsins og bræðranna Vincents og Roberts Tchenguiz



MEÐ INNKAUPAÞOKA ÚR SAINSBURY Arabar eiga nú fimmtung hlutabréfa í breska stórmarkaðnum Sainsbury. FRÉTTABLAÐIÐ/AFP

en hann er fyrrum stjóri fasteignafélags þeirra bræðra, Rotch Property Group. Robert Tchenguiz, stjórnarmaður í Exista, fer með prósent hlut í Sainsbury.

Gengi bréfa í Sainsbury hækkaði um 4,9 prósent á föstudag og stóð í 592,5 pensum á hlut í kjölfar kaupanna. Það hafði ekki verið hærra í 18 ár. - jab



ROBERT MUGABE Forseti Simbabve skellir skollaeyrum við ásökunum um að bera ábyrgð á yfirvofandi neyð íbúa Simbabve. Hann veltir ábyrgðinni yfir á Vesturlönd. MARKAÐURINN/AFP

Hrun vofir yfir Simbabve

Varað er við bágbornu ástandi í Afríkúríkinu Simbabve í nýrri skýrslu og neyðaraðstoð talin eina hjálpin.

Jón Aðalsteinn Bergsveinsson
skrifar

Líkur eru taldar á efnahagslegu hruni í Afríkúríkinu Simbabve eftir hálf tveggja ára verði ekkert gert til að stoppa í götin og bregðast við ástandinu, sem versnar hratt. Gangi þetta eftir gæti það leitt til neyðarástands í landinu.

Þetta kemur fram í skýrslu til hjálparstarfsmanna á vegum Sameinuðu þjóðanna, sem breska blaðið Times birti í síðustu viku en þar er varað við því ef verðbólga aukist mikið meira.

Efnahagslíf Simbabve er í molum. Verðbólga í Simbabve mælist nú 3.714 prósent og sú langhæsta í veröldinni. Atvinnuleysi mælist 80 prósent og talið er að einungis fimmtungur fullorðinna sé í vinnu. Hefur það valdið því að verslanir og þjónusta í Afríkúríkinu starfa ekki með eðlilegum hætti. Verð á matvælum tvöfaldast á mánaðarfresti vegna þessa og hafa fyrirtæki brugðið á það ráð að greiða starfsmönnum sínum með matvöru í stað peninga.

Þá er bent á í skýrslunni að ástandið versni hratt. Drykkjarvatn er af skornum skammti auk þess sem stjórnvöld tóku upp á því í maí að skammta landsmönnum rafmagn og fá þeir einungis rafmagn í fjórar klukkustundir á dag. Bágborið ástand hefur komið harkalega niður á lífsgæðum og heilsu íbúa Simbabve en meðalaldur karla hefur lækkað úr 60 árum í 37 ár frá 1990. Meðalaldur kvenna er svo þremur árum lægri. Í ofanálag er talið að um fimmtungur landsmanna sé smitaður af alnæmi. Versni lífsbarátta íbúa Simbabve á árinu eru líkur á að þriðjungur þeirra 13 milljóna sem landið byggja þurfi á neyðarástoð að halda, segir í skýrslunni.

Robert Mugabe, forseta Simbabve til 20 ára, er kennt um bága stöðu mála í landinu. Hann hefur hins vegar ævinlega hent öllum slíkum fullyrðingum út á hafsauga og segir Vesturlönd bera ábyrgð á ástandinu. Hafi þau snúist gegn honum eftir að ríkisstjórn hans rak hvíta bændur af jörðum sínum fyrir nokkrum árum og þjóðnýtti jarðir þeirra.

LASER PRENTARAR Á VERÐI SEM ÞÚ HEFUR ALDREI SÉÐ FYRR:



SAMSUNG ML-3051N
Prentari: Laserprentari, svart/hvítur
Prenthraði: 28 bl./min.
Upplausn: 1200x1200dpi
Pappírshakki inn: 250+50 blöð
Stuðningur: Windows, Mac OS, Linux
Hermun: PostScript3, PCL6, IBM ProPrinter, Epson
Tenging: USB 2.0, Parallel, Ethernet 10/100 Base TX



SAMSUNG CLP-300
Prentari: Litalaserprentari
Prenthraði: 16 bl./min. í svarthvítu, 4 bl./min. í lit
Upplausn: 2400x600dpi
Pappírshakki inn: 150 blöð
Stuðningur: Windows, Mac OS 10.3.x og Linux
Tenging: USB 2.0
Stærð B: 39 x D: 34 x H: 26 cm

HEIMSINS MINNSTI OG LÉTTASTI LITA-LASER PRENTARI
Tilvalinn bæði á skrifstofuna og á heimilið!

SAMSUNG
SKRIFSTOFUTÆKI

FRÁBÆRIR SKJÁIR • FRÁBÆRT ÚRVAL



SAMSUNG
SyncMaster 940N
19" skjár
Upplausn 1280 x 1024
Ljósmynd 300 cd/m2
Skerpa 700:1
Svartími 8 ms
Litafjöldi 16.2 milljónir
Litur slífur
VERÐ: 29.900,-



SAMSUNG
SyncMaster 970P
19" skjár
Upplausn 1280 x 1024
Ljósmynd 250cd/m2
Skerpa 1000:1
Svartími 6 ms
Litafjöldi 16.7 milljónir
Litur Hvítur háglans
VERÐ: 56.900,-



SAMSUNG
SyncMaster 205BW
20" skjár
Upplausn 1680 x 1050
Birta 300 cd/m2
Skerpa: 600:1
Svartími: 6 ms
Litafjöldi: 16.2 milljónir
Sjónsvið 160°/160°
Tengingar DVI-I (digital) og VGA
Stíllanleg hæð á skjá
VERÐ: 44.900,-

• TÖLVUSKJÁIR
• PRENTARAR
• FJÖLNOTATÆKI

ORMSSON

Þú gengur að gæðunum vísum!

SÍÐUMÚLA 9 • Sími 530 2800 | SMÁRALIND • Sími 530 2900 | AKUREYRI • Sími 461 5000 | KEFLAVÍK • Sími 421 1535 | www.ormsson.is

Njóttu lífsins!



Fullkomnaðu veröndina og njóttu lífsins með fjölskyldunni í heitum potti frá Vatnsvirkjanum, heima við eða í bústaðnum!



Vatnsvirkinn flytur inn afar vandaða, fallega og tæknilega fullkomna nuddpotta frá Cal Spas sem er einn stærsti og virtasti framleiðandi heitra potta í veröldinni. Við veitum faglega ráðgjöf um frágang og uppsetningu pottanna. Með samstarfi Vatnsvirkjans og Cal Spas gefst þér gott tækifæri til að ákveða hvernig búnað þú vilt hafa á heita pottinum þínum. Kynntu þér möguleikana hjá sölumönnum okkar. Allur rafbúnaður í pottunum kemur frá General Electric.

Þú finnur ítarlegar upplýsingar um pottana okkar á vefsíðunni:

www.pottaland.is

Líttu við á vefnum okkar!



VATNSVIRKINN

Marel stígur fyrstu skrefin inn á Kínamarkað

Eitt af stærstu fiskvinnslufyrirtækjum í heimi hefur fest kaup á hugbúnaði og vogum frá Marel. Áratug tók að landa samningnum, sem markar ný spor í sögu Marel. Jón Aðalsteinn Bergsveinsson settist niður með þeim Péttri Guðjónssyni, framkvæmdastjóra sölu- og markaðssviðs, og Jens Bjarnasyni, hópstjóra hugbúnaðarhóps Marels, og spjallaði við þá um þetta nýjasta spor Marels í austurátt og risaverksmiðjuna þar sem kerfið verður notað.

Spor var markað í sögu Marels á dögnum þegar það seldi kínverska matvælaframleiðandnum Pacific Andes upplýsingakerfi sem notað verður í risaverksmiðju fyrirtækisins í Quingdao-héraði á suðvesturströnd Kína.

Verðmæti samningsins nemur nálægt hundrað milljónum króna. Tveir starfsmenn Pacific Andes munu koma hingað til lands í haust til að fá kennslu á það áður svo þeir geti miðlað af þekkingu sinni heimafyrir. Í framhaldinu stefnir Marel á það að stækka markaðsdeild fyrirtækisins fyrir Asíu og undirbúa næstu skref á Kínamarkað, sem oftsinnis hefur verið nefndur sem einn af mest spennandi nýmörkuðum heims. Í tengslum við það verður skrifstofa opnuð í Kína á næstu mánuðum.

Pacific Andes er með höfuðstöðvar í Hong Kong og telst eitt af stærstu og öflugustu fiskveiði- og vinnslufyrirtækjum heims. Fiskvinnsla Quingdao verður í sérstöku fiskvinnsluþorpi þar sem 13.000 manns munu vinna í tengslum við Pacific Andes og rekstur og viðgang þorpsins þegar upp verður staðið.

Það er hins vegar því fjarri að aðkoma Marel inn fyrir dyr Pacific Andes séu fyrstu spor Íslendinga því auk þess sem fyrirtækið hefur unnið fisk fyrir Íslendinga leitaði það sérfræðipækkingar hér á landi á fiskiðnaði fyrir um áratug þegar það fékk aðstoð öflugra íslenskra fyrirtækja í bygginga-, kæli- og tækniðnaði við þróun og hönnun á fiskvinnsluþorpinu. Þorpið verður algjörlega sjálfbært en þar eru nú þegar í byggingu fjöldi háhýsa fyrir starfsfólk Pacific Andes, verslanir og flest það sem tengist hefðbundnum bæjarfélögum. Hjartað er hins vegar fiskvinnslan.

Allt frá því forsvarsmenn fyrirtækisins leituðu til Íslands fyrir áratug hefur Marel unnið markvisst að því að kynna fyrirtækinu vörur sínar og þjónustu og er árangurinn að skila sér nú.

Innleiðing kerfisins hefst í ágúst en fyrirhugað er að verksmiðjan nýja verði tekin í notkun í haust. Þá er fyrirhugað að fyrsti hluti upplýsingakerfis Marels verði kominn í notkun, en afhending verður í þremur áföngum auk þess sem Marel mun veita Pacific Andes nauðsynlega þjónustu við notkun kerfisins.

Upplýsingakerfið er framleiðslueftirlitskerfi sem samanstendur af hugbúnaði og um 200 vogum en um 3.200 starfsmenn verksmiðju Pacific Andes munu nota það við vinnu sína. Svipuð kerfi frá Marel hafa verið notuð hér á landi, í Kanada og Víetnam.

Pétur Guðjónsson, framkvæmdastjóri sölu- og markaðssviðs, segir fyrirtækið vera komið til Kína á öðrum forsendum en á öðrum mörkuðum. „Þar erum við að sjálfvirknivæða, setja upp tækjabúnað sem leysir mannshöndina af hólmi. Styrkur Kínverja felst hins vegar í vinnuafli. En það þarf að hafa eftirlit með vinnslunni,“ segir hann og leggur áherslu á að Marel leggi Pacific Andes þá þekkingu að geta fylgst betur með rekstrinum nú en áður. Sæmbærileg en minni kerfi eru nú þegar til hjá öðru sjávarútvegsfyrirtæki sem er í eigu SH í Kína. „Þeir keyptu fyrsta kerfið og þetta kemur í kjölfarið á því,“ bætir Jens Bjarnason, hópstjóri hugbúnaðarhóps hjá Marel við. Jens fór til Quingdao í tengslum við verkefnið í



TÖLVUSKJÁR FRÁ MAREL Við hverja vinnslustöð sem les úr vigtun er tölvuskjár sem les upplýsingar frá starfsmanni í fiskvinnslu. Upplýsingar fara til stjórnenda fiskvinnslufyrirtækisins. Með upplýsingunum geta þeir svo hagað vinnslunni og hámarkað nýtingu fiskafurða.

febrúar og kynnti sér meðal annars uppbyggingu fiskvinnsluþorpsins.

Upplýsingakerfið hefur verið í smíðum hjá Marel frá upphafsárum fyrirtækisins og leit dagsins ljós snemma á níunda áratug síðustu aldar. Önnur útgáfa þess lifði lengi og sömuleiðis síðasta útgáfa þess, sem hefur verið í notkun í mörgum löndum í ellefu ár. Nýjasta kynslóð hugbúnaðarins, sem er sú fimmta í röðinni, miðar að því að ná sem mestri nýtingu á hráefni við framleiðslu á unnum fiskafurðum. Hugbúnaðurinn hefur verið í þróun í tvö og hálf ár og hefur verið í tilraunakeyrlu í fimm fiskvinnslustöðvum hér á landi. „Skinney-Pinganes á Höfn í Hornafirði, sem var fyrsti kunninn okkar, hefur verið fyrsti prófanastaðurinn okkar,“ segir Jens og bætir því hins vegar við að Vísir hf. sé komið með kerfið í flest hús; í Grindavík, Djúpvaggi og á Þingeyri.

Upplýsingakerfið, sem nefnist MPS

TEIKNING AF FISKVINNSLUÞORPINU Í BAKGRUNNI Fiskvinnsluþorp Pacific Andes er enn í byggingu en fyrirhugað er að starfsemi hefjist þar í haust. Á myndinni getur að líta Kristmann Kristmannsson, ráðgjafi í fiskiðnaði hjá Marel, Ng Joo Kwee, framkvæmdastjóra hjá Pacific Andes og Jens Bjarnason þegar þeir voru á ferð á byggingasvæðinu í febrúar. Eins og sést á yfirlitsmyndinni af byggingasvæðinu er þorpið geysistört. Hjartað er svo hin geysistöra fiskvinnslustöð Pacific Andes.

G5, gerir stjórnendum kleift að fylgjast með allri vinnslu. Þeir geta séð hvað kemur inn í hús, stýrt vinnslunni og vegið og metið í kjölfarið hvernig vinna á hráefninu gengur fyrir sig. Jens segir þrjá þætti skipta höfuðmáli í vinnslu: Afköst, nýtingu og gæði. Með auknum afköstum gangi menn oft á nýtingu og gæði. „Þessir þættir skipta miklu máli þegar menn kaupa svona búnað. Menn geta alltaf skorið niður einn þátt á kostnað annars. En menn verða að passa sig á því að gera það ekki,“ segir hann og bendir á að með búnaðinum sé hægt að sjá hvar í ferlinu sé mögulegt að bæta vinnslu sjávarafurða, ekki síst þar sem jafn mikill fjöldi fólks vinnur og í fiskvinnslu Pacific Andes.

Pacific Andes er mjög umfangsmikið fyrirtæki og vinnur fisk fyrir hins ýmsu fyrirtæki, jafnt kínversk sem íslensk og aðra. Þar komi upplýsingakerfið sömuleiðis að góðum notum. „Það er mjög mikilvægt að halda fiski frá einum aðila aðskildum frá öðru fyrirtæki. Það er hægt í kerfinu,“ segir Pétur og Jens bætir því við að rekjanleikinn sé mjög mikilvægur. „Við skráum frá hverjum og einum hvað fer inn í vinnslu en þar verður líka hægt að meta einstaka birgi í samanburði við

aðra birgja. Slíkt hefur aukist mikið til að bæta vinnsluna,“ segir hann og bendir á að þessu atriði gleymi menn oft í framleiðslu, hverju nafni sem hún nefnist. Því með rekjanleika fáist dýrmætar upplýsingar sem nýta má til að stýra vinnsluferlinu. „Menn horfa oft á rekjanleika sem kvöð. En það er ekki þannig því menn fá mikið til baka ef þeir kunna að nýta upplýsingarnar.“

Salan nú á eingöngu við um hugbúnað frá Marel fyrir stjórnendur en ekki sölu á flæðilínum og tengdum búnaði. Þeir Pétur og Jens sjá hvorugir fyrir sér að Pacific Andes kaupi búnað tengdum flæðilínum á allra næstu misserum. Það er þó í skoðun. Jens segir það ljóst að með þekkingunni sem Marel hafi nú fært til Kína hafi stjórnendur Pacific Andes séð hag í því að koma hráefni sem hraðast í gegnum vinnslu. „Þar kemur flæðilínan inn og þeir eru að skoða þetta enda skiptir meðhöndlun á hráefni gríðarlega miklu máli,“ segir Jens og leggur áherslu á að við kaupin á upplýsingakerfinu aukist samkeppnishæfni Pacific Andes. Fyrirtækið keppi á sama markaði og flestir í fiskvinnslu, þar á meðal Íslendingar. Þeir kaupi fisk á sama verði og þurfi að ná að hámarksnýtingu á allan hátt ætli þeir að standa upp úr á heimsmarkaði með fiskafurðir, að hans sögn.

HVENÆR SEM ER

Upplýsingar af fjármálamarkaðnum í símann þinn með því að tengjast <http://m.mentis.is>

ÓKEYPIS REYNSLUTÍMI
til 1. júlí á <http://m.mentis.is>

MARKAÐSVAKTIN
mobile



mentis HUGBÚNAÐUR

„Það var á dagskrá að fá kerfi“

Hver vaktar
þitt heimili?



Himinn og haf / SIA

Heimaöryggi án endurgjalds!

Öryggismiðstöðin býður heimilum að prófa öryggiskerfi án endurgjalds í sumar. Kerfið er sett upp viðkomandi að kostnaðarlausu og prufutíminn er 2 mánuðir*. Öryggiskerfið inniheldur allan nauðsynlegan búnað til að auka öryggi heimilisins og tryggja viðbrögð við innbrotum, eldsvoða og vatns- eða gastjóni.

Tilboðið gildir til 15. júlí og er í boði á þeim þéttbýlisstöðum landsins þar sem Öryggismiðstöðin hefur þjónustuaðila og sinnir útkallsþjónustu.

*Gerður er samningur til 38 mánaða sem er uppsegjanlegur fyrstu tvo mánuðina viðkomandi að kostnaðarlausu.

Hringdu í **530 2400** og fáðu öryggi í áskrift!



Tímamótaskráning, í Kauphöll Íslands

Bandaríska álfyrirtækið Century Aluminum var skráð í Kauphöll Íslands í síðustu viku. Um er að ræða tvíhliða skráningu. *Hólmfríður Helga Sigurðardóttir* skoðaði væntingar um viðskipti með félagið og framtíðarmöguleika þess í Kauphöll Íslands.

Fyrsta bandaríska félagið í íslensku Kauphöllinni og fyrsta álfyrirtækið í kauphöllum OMX var skráð í síðustu viku. Það var þriðja stærsta álfyrirtæki Bandaríkjanna, Century Aluminum Company, sem var skráð á First North markaðinn, hliðarmarkað OMX. Um var að ræða tvíhliða skráningu en fyrir er félagið skráð á Nasdaq-markaðinn í Bandaríkjunum.

Viðskipti með bréf Century Aluminum á fyrsta viðskiptadegi félagsins námu rúmum fjórutíu milljónum í sex viðskiptum. Eftir helgina hafa viðskiptin ekki verið mikil. Lítil viðskipti með bréf Century fela þó ekki endilega í sér lítinn áhuga. Einungis lítill hluti félagsins er skráður hér á landi. Í nýafstöðnu hlutafjárútbóði fór mestur hluti útböðinna hluta til fagfjárfesta á borð við lífeyrissjóði. Þeir kaupa bréfin fyrst og fremst til að halda þeim.

Þrátt fyrir að lítill hluti bréfa Century sé skráður hér á landi er ekki víst að viðskipti með félagið verði lítil áfram. Nokkuð stór viðskiptavakt er um bréfin, bæði hjá Landsbankanum og Kaupþingi. Það ætti að ýta undir virkni markaðarins. Viðskiptavaktirnar munu meðal annars passa upp á að aldrei verði mikill munur á milli verðsins á Nasdaq og verðsins á First North.

FRAMLEIÐSLUGETA AUKIN ÁR FRÁ ÁRI

Framleiðslugeta Century í lok þessa árs verður 785 þúsund tonn á ári. Eftir stækkun álvers Norðuráls á Grundartanga verða framleidd þar 260 þúsund tonn af áli á ári. Þá rekur félagið einnig 244 þúsund tonna álver í Hawesville, Kentucky, 170 þúsund tonna álveg í Ravenswood í Vestur-Virginíu. Century á einnig 49,67 prósentu hlut í álveri í Mt. Holly í Suður-Karólínu á móti Alcoa sem annast rekstur þess. Að auki á Century helmingshlut í súrálverksmiðju í Gramercy og tengdri baxítvinnslu á Jamaíka. Höfuðstöðvar félagsins eru í Monterey í Kaliforníu.

Umsvif Century hafa aukist töluvert að undanfögnu. Tekjur ársins 2006 voru 1,6 milljarðar Bandaríkjadala árið 2006 samanborið við 1,1 milljarð Bandaríkjadala árið 2005. Heildaráframleiðslan í fyrra nam 680 þúsund tonnum en var

616 þúsund tonn árið 2005. Heildarmarkaðsvirði félagsins nemur tæpum 140 milljörðum íslenskra króna.

HLUTAFJÁRÚTBÖÐ FRAMAR VONUM

Þar sem þriðjungur framleiðslu Century Aluminum kemur frá Íslandi er ekki óeðlilegt að fyrirtækinu hugnist að fá íslenska fjárfesta að félaginu. Þann 7. júní var því farið í útböð meðal íslenskra og bandarískra fjárfesta.

Í ávarpi Logans Krugers, forstjóra Century, við skráningu félagsins í Kauphöll Íslands sagði hann viðtökur íslenskra fagfjárfesta við nýloknu hlutafjárútböði félagsins hafa verið framar vonum stjórnenda þess. Kaupþing og Landsbankinn voru umsýjaraðilar skráningar félagsins hér á landi. Ástríður Þórðardóttir, sérfræðingur hjá Fyrirtækjarráðgjöf Landsbankans, staðfestir að eftirspurnin hafi verið mikil. Lífeyrissjóðum og öðrum stórum fagfjárfestum bauðst að taka þátt í útböðinu. „Þær viljayfirlýsingar sem við söfnuðum gáfu til kynna að fjárfestar

vildu kaupa mun meira en var í boði.“

Flestir stærstu lífeyrissjóðir landsins tóku þátt í útböðinu auk annarra stærri fagfjárfesta. Tæplega 1,9 milljónir hluta voru seldir hér á landi að markaðsverðmæti í kringum hundrað milljónir Bandaríkjadala. Í Bandaríkjunum, þar sem mestur hluti útböðsins fór fram, var eftirspurnin einnig mikil. Í heildina voru 8.337.000 hluta boðnir út. Markaðsverðmæti þeirra var 437 milljónir Bandaríkjadala. Allt það hlutafé sem selt var í útböðinu var eyrnamerkt uppbyggingu álversins í Helgúvík.

Íslenskir fagfjárfestar hafa greinilega álitð Century vænan fjárfestingakost og góða viðbót við eignasafn sitt. Samanborið við

stærri bandarísku álfélögin, Alcoa og Alcan, telst það líka lágt verðlagt. Grundartangi og stækkunin þar hefur verið Century mjög mikilvægt. Bygging álvers í Helgúvík yrði á sama hátt mjög jákvætt skref fyrir félagið.

FER LÍKLEGA Á AÐALMARKAÐINN

First North markaðnum, sem bréf Century voru skráð á, er fyrst og fremst ætlað að veita smáum fyrirtækjum í örum vexti greiðan aðgang að norrænum og alþjóðlegum fjármálamörkuðum. Century á ekki beint við þessa skilgreiningu. Það er því langstærsta félagið á markaðnum. 140 milljarða markaðsverðmæti þess er um það bil helmingi meira en næststærsta félagsins á First North.

Viðtökur Íslendinga langt framar vonum

Bandaríska álfyrirtækið Century Aluminum varð hluti af íslensku samfélagi þegar það keypti álver Norðuráls á Grundartanga árið 2004. „Okkur líkuðu viðskiptahættirnar og hvernig hlutirnir eru gerðir hér á Íslandi. Við sáum fljótt að Ísland væri ákjósanlegur staður til álframleiðslu,“ segir Logan Kruger, forstjóri Century Aluminum.

Century hefur í nokkur ár leitað að hentugri byggingarlöð fyrir annað álver á Íslandi. Helgúvík varð fyrir valinu. „Samfélagið á Suðurnesjum varð fyrir áfalli vegna lokunar bandarísku herstöðvarinnar á síðasta ári. Við höfum unnið náði með yfirvöldum á svæðinu og eftir tveggja ára undirbúning erum við nú að hefja þróun verkefnisins,“ segir Kruger.

Kruger segir samband fyrirtækisins við íslenskt samfélag hafa styrkst jafnt og þétt. „Við höfum átt mjög gott samstarf við sveitarfélög, unnið náði með íslenskum verktökum og fjármagnað okkur í gegnum íslenska banka. Nú höfum við fengið íslenska fjárfesta til félagsins. Samband okkar við þjóðina hefur því vaxið jafnt og þétt og er orðið mjög náði.“

Til undirbúnings framkvæmdanna í Helgúvík fór Century nýverið í hlutafjárútböð þar sem

fagfjárfestum gafst kostur á að kaupa 7.250.000 nýja hluta. Nýja hlutafénu verður varið beint til uppbyggingar álversins í Helgúvík. „Það var eðlilegt framhald af sambandi okkar við Íslendinga að fá íslenska fjárfesta að félaginu,“ segir Kruger. „Það kom okkur skemmtilega á óvart hversu mikil þátttaka var í útböðinu. Við bjugg-

umst við góðum viðtökum. Þær voru hins vegar mun betri en við þorðum að vonast eftir.“ Hann segist líta svo á að næsta skref hafi verið tekið í átt að nánara sambandi við Íslendinga. „Fyrst voru það sveitarfélögin, svo íslensk fyrirtæki á borð við bankana, skipafélög og ríkisstofnanir og nú síðast íslensku fjárfestarnir. Við vitum að íslenskir fjárfestar eru snjallir og skynsamir. Þeir hafa greinilega séð málið á eins jákvætt og við gerum.“

Kruger virðist ekki í nokkrum vafa um að af framkvæmdum í Helgúvík verði. „Við erum mjög bjartsýn á að af framkvæmdunum verði. Við höfum tileinkað okkur íslenska viðskiptahætti. Við vinnum okkur áfram á mjög lágstilltan og kerfisbundinn hátt. Við nálgumst málið í áföngum því við vitum að það er best fyrir íslenskt efnahagslíf.“ Hann segir fyrstu skref framkvæmdanna í Helgúvík verða tekin í lok þessa árs eða upphafi þess næsta. Því muni ljúka árið 2010. Eftir það verði næstu skref undirbúin. „Við reynum að haga okkar vinnu í samhljómi við skilyrði íslenskra sveitarfélaga, efnahagslífsins og ríkisstjórnarinnar. Við höfum fengið mjög góðan stuðning. Við höfum til dæmis fengið sveitarfélögin til liðs við okkur við hönnun álveranna frá byrjun. Það voru þau sem tóku ákvörðun um byggingarstað álversins.“

LOGAN KRUGER, FORSTJÓRI CENTURY Kruger óttast ekki að hætt verði við uppbyggingu álvers í Helgúvík.

Við höfum átt mjög gott samstarf við sveitarfélög, unnið náði með íslenskum verktökum og fjármagnað okkur í gegnum íslenska banka. Nú höfum við fengið íslenska fjárfesta til félagsins. Samband okkar við þjóðina hefur því vaxið jafnt og þétt og er orðið mjög náði.





Réttu vélamár í verkjó!

NEW HOLLAND
minigröfur, traktorsgröfur, beltagröfur, hjólaskóflur, jarðýtur

Hagstæð fjármögnun!
Hafðu samband við sölumenn í dag...

STURLAUGUR & CO
Fiskislóð 14 - 101 Reykjavík
Sími 4 123 000
www.sturlaugur.is

KORTER.IS

verk að vinna

MIÐVIKUDAGUR 20. JÚNÍ 2007

Fyrirtækið vex hratt
Global-tæki í Mosfellsbæ
flytja inn úrval vinnuvéla.



BLS. 2

Stýrir stærstu jarðýtu á Íslandi

Einar Kristjánsson vann fyrst á vinnu-
vélum þegar hann var fjórtán ára og
stýrir nú stærstu jarðýtu landsins.

BLS. 4



FRETTAHLAÐIÐ/GVA



Ertu að spá í atvinnutæki?
VIÐ FJÁRMÖGNUM ÞAÐ SEM UPP Á VANTAR!

Nýttu þér upplýsingar og reiknivélar á
www.gf.is eða hafðu samband við ráðgjafa
okkar í síma 440 4400.

GLITNIR

FJÁRMÖGNUN

WITN. 0508 - Síla - 7283

Fyrirtækið hefur VAXIÐ HRATT

Global-tæki flytja inn margar tegundir vinnuvéla og selja um allt land. Baldur Þórarinsson framkvæmdastjóri, segir vöxt fyrirtækisins hafa verið mikinn frá stofnun en það átti í upphafi að vera lítil vinnutækjamiðlun. **Verk að vinna** tók Baldur tali.

„Ég byrjaði í þessum rekstri árið 2004 og ætlaði aðallega að vera í tækjamiðlun, en þetta stækkaði

hratt og fljótlega var maður kominn með fullt af starfsfólki og umboð fyrir erlenda framleiðendur,“ segir Baldur Þórarinsson framkvæmdastjóri Global-tækja í Mosfellsbæ.

„Við erum fyrst og fremst að flytja inn Kato og Airman gröfur. Þetta eru bæði japanskar gröfur og gömul og þekkt merki. Þá flytjum við inn Dieci-steypubíla og lyftara. Við vorum nýlega að selja Orkuveitu Reykjavíkur stóran Dieci lyftara og erum núna að flytja inn lyftara



Kato er eitt þeirra merkja sem Global-tæki selja en það eru japanskar gröfur og gamalt merki í þessu fagi. Baldur segir að vélarnar hafi reynst mjög vel við íslenskar aðstæður.



Baldur Þórarinsson og Jóhann Rúnar Ívarsson eiga og reka fyrirtækið Global-tæki. Fyrirtækið flytur á næstunni í nýtt og stærra húsnæði vegna aukinna umsvifa í vélasölu.

sem kemst í 25 metra hæð. Það er P.G.-verk í Reykjavík sem hefur keypt hann.“

Baldur segir að Global-tækjafari reglulega um landið og að þeir séu að selja vélar um allt land.

„Við erum stórir í malarvögnum

og vélavögnum. Við höfum verið að selja vagna af gerðinni Krux og Choice. Þetta eru léttir og góðir malarvagnar sem koma frá Ameríku en eru sérsmíðaðir fyrir okkur og tekið tillit til Íslensks veðurs og aðstæðna. Við flytjum þá inn með yfirbreiðum. Það er

skylda að vera með yfirbreiður en því hefur ekki verið framfylgt nógu vel. Það er staðreynd að það fýkur af malarvögnum og mér er það annað um bílinn minn að ég vil síður mæta vögnum á þjóðvegnum sem ekki er breytt yfir.“

hnefill@frettabladid.is

ALLAR GERÐIR AF VINNULYFTUM TIL LEIGU GÓÐ TÆKI & BETRA VERÐ

ARMAR

sími 565 4646 & 660 1700

WWW.ARMAR.IS

Múgsaxarinn kominn aftur

Vélfang afhenti Túnfangi um helgina fyrsta CLAAS Jaguar múgsaxarann. Þessi vél er fyrsti sjálfkeyrandi múgsaxarinn sem komið hefur til landsins í mörg ár en slíkar vélar voru notaðar í graskögglaferksmiðjum áður fyrir. Túnfang sérhæfir sig í sláttum og hirðingu fyrir bændur.

„Við förum milli bæja hér á Suðurlandi erum komnir með hátt í þúsund hektara sem við sjáum um að hirða af og stóran hluta af því sjáum við um að slá líka,“ segir Davíð Ingvason hjá Túnfangi en það fyrirtæki tekur að sér slátta og sér um að hirða af tünnum fyrir bændur sem þess óska.

„Ég byrjaði fyrir ári síðan með vagn sem saxaði heyið og blés inn í sig en þá var markaðurinn ekki meiri, en með auknum áhuga á þessari heyskaparaðferð endaði það svo að við frændurnir fórum í þetta og keyptum sjálfkeyrandi saxara.“

Túnfang er nýtt fyrirtæki í eigu frændanna Davíðs Ingvasonar og Sigurðar Ágústssonar. Fyrirtækið tekur að sér að sjá um heyskap fyrir bændur, allt frá slætti og þar til heyið er komið í stæður.

Davíð segir verktöku í sláttum vera að aukast hér á landi. „Þetta er aðferð sem er algeng víða erlendis. Verktaka hefur aðallega legið í slætti og rúllun



Múgsaxarinn getur afkastað 180 tonnum af heyi á klukkustund en það er sem nemur 18 hekturum.

hingað til en þetta er fyrsta sjálfkeyrandi vélin sem hefur verið flutt inn í lengri tíma.“

Múgsaxarinn sem Vélfang flutti inn fyrir þá félagi er af gerðinni CLAAS Jaguar 850 Speedstar með fjórhjóladrifi



Vélfang afhenti frændunum Davíð og Sigurði Múgsaxarann um helgina og að þeirra sögn reynist vélin mjög vel.

og knúin áfram af 412 hestafla mótör. CLAAS-fyrirtækið er með meira en 50% markaðshlutdeild á heimsvísu á sjálfkeyrandi múgsöxurum. Vélin sem Túnfang hefur fengið afhenta er meðal annars með sjálfvirkum brýningarútbúnaði, stein og stálvörn í tromlu, sjálfvirku smurkerfi og laser-útbúnaði sem les staðsetningu múgans og stýrir vélinni eftir honum.

„Þessi gerð af Múgsaxara á að geta afkastað 180 tonnum af heyi á klukkutíma sem eru eitthvað um 18 hektara, en það verður aldrei á Íslandi, en segir mikið um hversu öflug vélin er. Við prófuðum vélina í fyrsta skipti í fyrradag og það gekk afskaplega vel svo sumarið leggst vel í okkur.“

hnefill@frettabladid.is



Nýja Dash 8-línan

Öll réttindi áskilin. Einungis til kynningar

Leitaðu til sérfræðinga í mestum afköstum með minnstri eyðslu.



Nýju Dash 8-gröfurnar frá Komatsu setja ný staðalviðmið vegna einstakra afkasta og sparneytni. Undir hlífinni er ECOT3-hreinbrunavélin, hönnuð og þróuð af Komatsu; kraftmikil, með hreinni útblástur og, umfram annað, hagkvæm; m.a. með allt að 10% meiri sparneytni. Þessar einstöku gröfur eru búnar ýmsum fleiri óviðjafnanlegum kostum: Nýja SpaceCab™ er ekki einungis heimsins öruggasta stjórnhús á gröfu heldur jafnframt eitt það hljóðlátasta - með álíka hljóðeinangrun og algengur fólksbíl.

Þessu til viðbótar er KOMTRAX™ - staðsetningar- og upplýsingakerfi sem auðveldar þjónustu og birtir lykilupplýsingar á skjá - á staðnum. Með Komatsu getur þú treyst því að tækið skili þér hámarksafköstum með lágmarkstöfum vegna viðhalds. Það gerist ekki betra hjá gröfum!



KOMATSU



Aftan á jarðýtunni er öflug riftönn sem er notuð til að losa upp jarðveg. Hægt er að stilla lengd tannarinnar, en hún er lengst 180 cm löng. Þegar unnið er við erfiðar aðstæður má stytta tönnina og nær hún þá betur að losa um jarðveg.



Jarðýtan hefur mikla afkastagetu vegna stærðar sinnar.

FRÉTTABLAÐIÐ/GVA

Stærsta jarðýta landsins reynist vel

Einar Kristjánsson, ýtustjóri hjá Alexander Ólafssyni ehf. hefur unnið við vinnuvélar frá unga aldri. Hann stýrir nú stærstu jarðýtu landsins og segir hana hafa reynst vel.

„Ég var nú bara barn þegar ég byrjaði fyrst að eiga við vinnuvélar. Ég byrjaði fjórtán ára hjá þabba mínum sem gerði út vélar vestur í Dölum. Ég er núna að verða 48 ára og hef megnið af mínum starfsaldri verið að vinna á vinnuvélum,“ segir Einar Kristjánsson ýtustjóri hjá Alexander Ólafssyni, en hann stýrir stærstu

jarðýtu landsins í Vatnsskarðsnámum við Krýsuvík.

„Þetta er stærsta jarðýta sem hefur verið flutt til landsins. Við fengum hana afhenta 9. mars síðastliðinn og hún hefur reynst mjög vel síðan þá.“

Jarðýtan er engin smásmíði en hún vegur 117 tonn. Hún er af gerðinni Caterpillar D11R og þurfti að flytja hana í lögreglufylgd frá vélasviði Heklu við Klettagarða að Vatnsskarðsnámum við Krýsuvík þar sem hún verður notuð við efnisvinnslu.

„Vélin var flutt að kvöldi til á sérútbúnum vagni. Það tók um einn og hálfan tíma að koma henni



Einar Kristjánsson hefur lengi unnið við vinnuvélar og hefur mikla reynslu. Hann stýrir nú stærstu jarðýtu landsins og lætur vel að henni.

FRÉTTABLAÐIÐ/GVA

upp í námuna en ég veit að það tók mikinn tíma að undirbúa flutninginn og stilla jarðýtunni á vagninn sem hún var flutt á.“

Einar segir mikinn mun á þessari vél og þeim sem hafi verið notaðar í námunni hingað til. „Þessi vél er helmingi þyngri en þær sem við höfum verið með og þar af leiðandi helmingi afkastameiri,“ segir Einar.

Hann segir að venjulegt vinnuvélapróf dugi til að stjórna þessari vél. „Allir sem hafa vinnuvélaréttindi geta unnið á henni. Það er sérstök tilfinning að stjórna þessari vél. Þetta er eins og stækkuð mynd af minni vélunum en maður finnur vel hvað hún er gríðarlega öflug.“

Vélin var tekin í notkun í byrjun mars og eru þeir hjá Alexander

Ólafssyni mjög ánægðir með hvernig hún hefur komið út það sem af er. „Hún stendur vel undir væntingum og gott betur en það. Það sem varð til þess að þessi vél var keypt er að eftir því sem við höfum farið neðar í námunni verður efnið fastara og þá verður erfiðara að vinna úr því. Það þarf að rífa upp allt með riftönn áður en hægt er að vinna úr henni.“

Aftan á jarðýtunni er öflug riftönn sem notuð er til að losa um jarðveg. „Það er hægt að stilla lengd tannarinnar. Lengdin á henni er 180 cm en það er hægt að stytta hana þegar verið er að eiga við erfiðan jarðveg“

hnefill@frettabladid.is

Ert þú leið(ur) á að skipta um þerur?

DÍÓÐULJÓ SIN FRÁ OKKUR ERU:



ORKUSPARANDI
ÓBRJÓTANDI
10.000 KLST. ÁBYRGÐ
PASSA FYRIR ALLAR
GERÐIR VÖRU- OG
FLUTNINGABÍLA



et EFF VERSLUN

Klettagarðar 11, 104 Reykjavík
Sími 568 1580 • Fax 568 0844

Ljósín frá okkur geta lýst leið þína lengi lengi ...



TRUCK - LITE
Ljósasamlökurnar frá okkur eru:
ÓBRJÓTANDI
HÖGGPÖLNAR
ENDAST OG ENDAST



Nýr dráttarbíll hjá Gæslunni

Landhelgisgæslan festi nýverið kaup á Toyota-dráttarbíl til þess að draga flugvélar og þylur í og úr flugskýli.

Dráttarbíllinn er af stærri gerðinni og er 4,2 tonn að þyngd, en dráttargetan er 33 tonn.

Hámarks dráttargeta er 39 tonn, en til þess þarf að festa tvo dráttarbíla saman.

Þetta er fyrsti Toyota dráttarbíllinn sem Landhelgisgæslan kaupir og stendur til að nota hann í vetur til að sjá hvernig hann stendur sig í snjó, roki og hálfu, en í verri veðrum hefur reynst erfiðara að koma tækjum fyrir inni í skýli.

IVECO DAILY PROFESSIONAL DNA

Með öll gen atvinnubílsins
Lipur, sterkur og hljóðlátur með einstakt vinnuumhverfi



Vinnuflokkabílar

Grindarbílar

Pallbílar

Sendibílar

Komdu og reynsluaktu einum
mest selda sendibíl í Evrópu

Ríkulegur staðalbúnaður:

ASR Spólvörn
ABS Hemlakerfi
Nýr EURO 4 mótör
Tímastíllt olíumiðstöð
ESP Stöðugleikastýring
Stórir rafdrifnir upphitaðir speglar
Vörurými frá 7 til 17 m³
Grindarbyggður

Tveggja til sjö manna hús
Afturhjóladrifinn
Fimm vélastærðir frá 106 hö til 176 hö.
Heildarþyngd allt að 6,5 tonn

Mikið úrval aukabúnaðar m.a.
6 þrepa rafskipting
Loftþúðafjöðrun og driflæsing



Krókhálsi 16, Reykjavík
Gleráreyrar 2, Akureyri
Sími 588 2600 - www.velaver.is



Gæðavélar í öll verk

Krókhálsi 16, Reykjavík - Gleráreyrar 2, Akureyri - Sími 588 2600 - www.velaver.is

Myndavél á lyftaranum eykur öryggi

Eimskip tók nýverið í notkun nýjan SMV gámalýftara. Hann er með 45 tonna lyftigetu og vegur sjálfur 72 tonn. Lyftarinn verður notaður á gámasvæði fyrirtækisins við Sundahöfn í Reykjavík.

„Við tókum þennan gámalýftara í notkun fyrir þremur vikum. Við erum að reka 8 gámalýftara á gámasvæði okkar við Sundahöfn og þessi er góð viðbót,“ segir Guðmundur Aðalsteinsson rekstrarstjóri tækjadeildar Eimskips.

„Það þarf að hafa lyftararéttindi á tæki sem eru yfir 40 tonn til að mega stjórna þessum gámalýftara en þessi lyftari er 72 tonn að þyngd. Það eru miklir tækjamenn sem vinna hér og margir búnir að vinna í áraradír. Hér í tækjadeildinni eru 28 starfsmenn og unnið á tveimur vöktum svo og um nætur þegar skipin eru seint á ferð. Annars er að jafnaði unnið frá átta að morgni til tólf á kvöldin.“

Lyftarinn var afhentur í síðustu viku og er hann strax kominn í fulla vinnu. Hann er af gerðinni SMV 4531 TB5 en að sögn Guðmundar eru aðallega tvö merki í gangi í svona lyfturum hjá Eimskipi, SMV og Kalmar, en þetta eru bæði sænsk merki.

Guðmundur segir fyrirtækið endurnýja tækin reglulega. „Við endurnýjum einn fyrir á þessu ári og fjóra árið 2005. Við reynum að endurnýja að jafnaði einn á ári.“

Guðmundur hefur mikla reynslu af vinnuvélum en hann hefur unnið í þessu undafarin 15 ár. Hann segir tækin stöðugt verða betri. „Öryggið verður alltaf meira og við leggjum mikið upp úr öryggi við vinnu. Við reynum að hafa sem minnst af annarri umferð á vinnusvæðinu svo það séu bara tækin sem eru að vinna. Í þessum nýja er sérstök myndavél sem sýnir aftur fyrir lyftarann og hægt er að fylgjast með á skjá í stýris húsinu. Við erum með annan með myndavél sem við vorum að senda til Akureyrar.“

Eimskip er með gámalýftara staðsetta víða um land og segir Guðmundur mikla aukningu á umsvifum starfseminnar á Austurlandi um þessar mundir. „Við sjáum um alla bryggjuvinnu fyrir Alcoa-Fjarðarál og eru um 30 manns að störfum þar og unnið allan sólarhringinn.“

hnefill@frettabladid.is



Ný lyftarinn hefur 45 tonna lyftigetu en vegur sjálfur 72 tonn. Hér sést hann lyfta gámi upp á stæðu á gámasvæði Eimskips við Sundahöfn í Reykjavík.

FRÉTTABLAÐIÐ/GVA



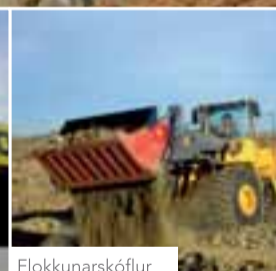
Jarðýtur



Hjólaskóflur



Jarðvegsváttarar



Flokkunarskóflur



Góður útbúnaður er í stýrishúsi lyftarans og meðal annars er hægt að fylgjast með hvað gerist aftan við lyftarann á skjá í stýrishúsinu.

FRÉTTABLAÐIÐ/GVA

Vélar & tækja

ÚRVAL VINNUVÉLA OG TÆKJA

Þegar fjárfesta á í vinnuvélum er ómetanlegt að sérfróðir fagaðilar séu með í ráðum. Við hjá MEST fylgjum viðskiptavinum okkar alla leið og veitum honum alhliða fagþjónustu og tækniráðgjöf varðandi vinnuvélarnar okkar. Hjá MEST fæst mikið úrval véla og tækja, þar á meðal Bomag, Liebherr og Yanmar vinnuvélar.

Láttu þaulreynt fagfólk aðstoða þig.

Hafðu samband við söludeild véla & tækja á Malarhöfða 10 í síma 4 400 540 og aflaðu þér upplýsinga



– allt til bygginga

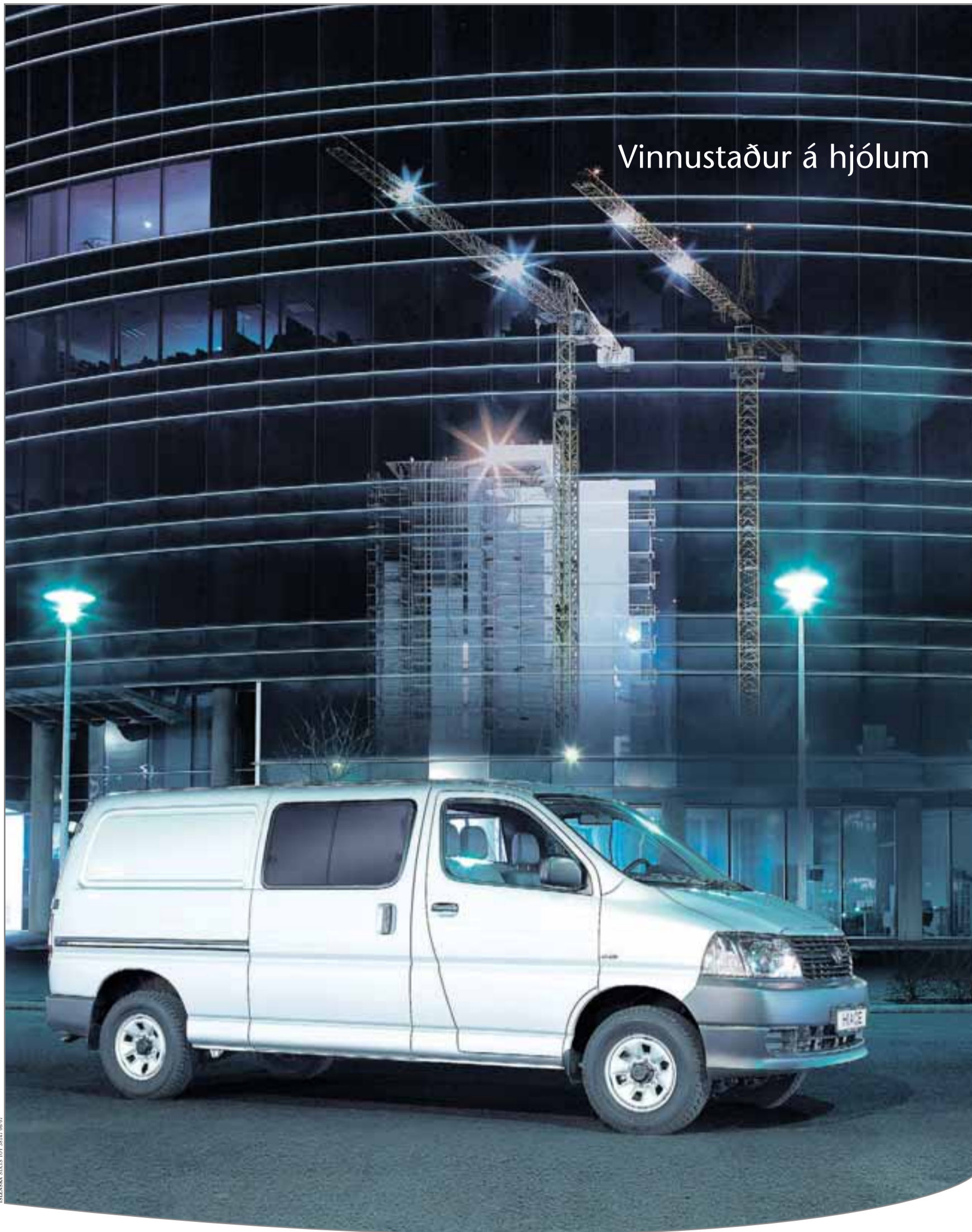
Malarhöfða 10, 110 RVK



Beltagröfur



Aftan á lyftaranum er þessi litla myndavél sem gefur ökumanninum kost á að fylgjast vel með aftur fyrir lyftarann. Það eykur öryggi til muna þegar verið er að bakka.



ÍSLENSKA SÍMA SÍM 2017 06/07

Hiace - harðduglegur og iðjusamur

Hiace hefur skapað sér einstaklega gott orðspor meðal íslenskra atvinnubílstjóra, enda er bíllinn skynsamlega hannaður með notagildi og aðbúnað ökumanns að leiðarljósi. Fjölbreytilegar aðstæður kalla á fjölhæfan bíl, lipran, háan, breiðan, stöðugan, öruggan og umfram allt meðfærilegan. Þetta færðu allt með Hiace.

Komdu og reynsluaktu Hiace.



Verð frá **2.520.000. kr.**



TODAY TOMORROW **TOYOTA**

Toyota Kópavogi
Nýbýlavegi 4
Kópavogur
Sími: 570-5070

Toyota Akureyri
Baldursnesi 1
Akureyri
Sími: 460-4300

Toyota Reykjanesbæ
Njarðarbraut 19
Reykjanesbær
Sími: 420-6600

Toyota Selfossi
Fossnesi 14
Selfoss
Sími: 480-8000

Toyota Austurlandi
Miðási 2
Egilsstaðir
Sími: 470-5070



Menn tóku sér hvíld frá störfum til að brosa til ljósmyndarans.



Berlingo Van 1,4 75 hö. 6 dyra 5 gíra*

Verð með vsk. 1.649.000 kr.
 Verð án vsk. 1.324.477 kr.
 Fjármögnunarleiga: 20% útborgun, 60 mán.
 Mánaðargreiðsla án vsk. 20.163 kr.
 Rekstrarleiga 36 mán. og 60.000 km. akstur
 Mánaðargreiðsla án vsk. 25.880 kr.



Sjáðu Citroën Berlingo í dag

Fullkomnari fullkomnun

Enn á ný hefur Citroën tekist að bæta fullkomnun. Nú er Citroën Berlingo, sendibíllinn vinsæli, kominn með frábærri nýrri dísilvél. Citroën Berlingo er hagstæður í rekstri. Nýja 1,6 lítra, 92 hestafla dísilvélin er bæði kraftmeiri og sparneytnari. Hún er vistvænni en áður enda leggur Citroën mikið að mörkum til þess að bæta umhverfið. Hin öfluga stálhlífðarpanna undir vélinni ver hana vel og getur dregið úr viðhaldi.

Við erum sjálfseisk hjá Citroën

Þær tilfinningar sem fylgja því að hafa tekist að gera enn betur í dag en í gær gefa okkur þann drifkraft sem fyrirtækjajónusta Citroën stendur fyrir. Í það minnsta finnst okkur það.

Sjáðu Citroën. Komdu í Brimborg. Kynntu þér nýjungar í Berlingo.

Citroën Berlingo

Dæmi um staðalbúnað í Citroën:

- Meiri burðargeta: 800 kg
- Hliðarhurðir beggja vegna með lokunarvörn
- 180 gráðu opnun á afturhurðum
- Topplúga fyrir lengri hluti
- Hitti í sætum
- Rafdrifnar rúður
- Geislaspilari með útvarpi og fjarstýringu við stýri
- Fjarstýrð samlæsing
- Fellanlegt framsæti farþega með borði og geymsluhólf



**Ný dísilvél. 1,6 HDI, 92 hestafla
 Kraftmeiri
 Sparneytnari**

Berlingo Van 1,6 HDI 92 hö. 6 dyra 5 gíra*

Verð með vsk. 1.849.000 kr.
 Verð án vsk. 1.485.117 kr.
 Fjármögnunarleiga: 20% útborgun, 60 mán.
 Mánaðargreiðsla án vsk. 22.609 kr.
 Rekstrarleiga 36 mán. og 60.000 km. akstur
 Mánaðargreiðsla án vsk. 29.125 kr.

Aflaðu þér frekari upplýsingar
www.citroen.is



Öruggur staður til að vera á

*Brimborg og Citroën áskjafa sér rétt til að breyta verð og búnaði án fyrirvara og að aukri er kaupverð hátt gengi. Nánari upplýsingar velta söluáskjafar Brimborgar.



Vélin fylgist með manninum að verki.

Stærðin ógurleg

Hörður Sveinsson ljósmyndari Fréttablaðsins heimsótti Kárahnjúka á dögumum. Svæðið er ólíkt því sem menn þekkja héraendis enda kemur fólkíð sem vinnur þar víða að úr heiminum. Stærðin á öllu er ógurleg og vinnuvélnar gríðarlega miklar.



Trukkarnir bíða fyrirmæla í röðum.



Mennirnir eru smáir í samanburði við sköpunarverkið.



... ekki bara legur !!

DRIFKEÐJUR

VERKFÆRI

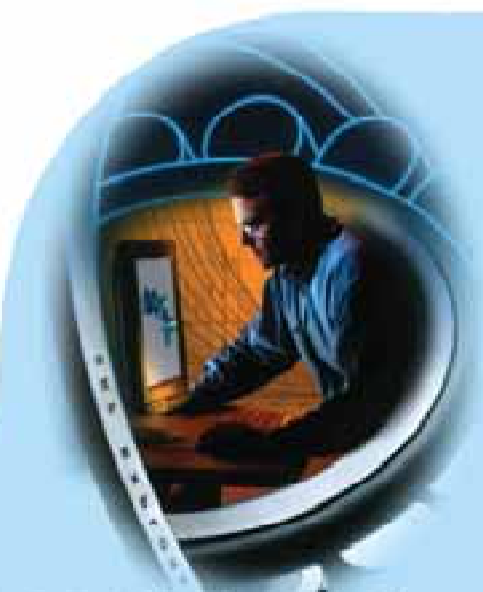
REIMAR

ÁSTENGI

TANNHJÓL

REIMSKÍFUR

**KLEMM-
FÓÐRINGAR**



Landvélur / Straumurás 2014



LANDVÉLAR

Smíðjuvegi 66 - 200 Kópavogi
www.landvelar.is S. 580 5800



STRAUMRÁS

Furuvellir 3 - 600 Akueyri - S. 461 2288

OIL & STEEL

Liprar og léttar
körfulyftur
með mikla
lyftigetu

Beltadrif eykur notkunarmöguleika

Hafið samand við sölumann!

RAFVER

SKEIFAN 3E-F • SÍMI 581-2333 • FAX 568-0215 • WWW.RAFVER.IS



Fannar Freyr Helgason ásamt föður sínum, Helga Þorsteinsdóttir við nýja beltagröfu Þróttar, en fjölskyldan vinnur saman við fyrirtækið. Grafan er áttunda vélin sem Þróttur kaupir frá Heklu á tveimur árum. Helgi segir uppgang og mikla bjartsýni á Akranesi.

Mikill uppgangur skilar sér í auknum verkefnum

Þróttur á Akranesi gerir út jarðýtur og vinnuvélar. Fyrirtækið á sér langa og merka sögu og hefur verið fjölskyldufyrirtæki í rúm 60 ár. Helgi Þorsteinnsson, framkvæmdastjóri segir uppgang og bjartsýni ríkja á Akranesi.

„Faðir minn stofnaði Þrótt 2. maí 1946 og þá var fyrsta jarðýtan keypt. Fyrirtækið hefur verið rekið samfellt síðan þá og alla tíð á sömu kennitölu. Fyrirtækið hefur frá upphafi gert út jarðýtur og vinnuvélar,“ segir Helgi Þorsteinnsson framkvæmdastjóri Þróttar á Akranesi.

„Ég og kona mín, Olga Magnúsdóttir, keyptum fyrirtækið af föður mínum í lok árs 1983. Fram að þeim tíma hafði fyrirtækið verið með eina jarðýtu sem hafði verið endurnýjuð á nokkurra ára fresti en síðan við tókum við rekstrinum höfum við verið að bæta við þetta smá saman. Núna eru vélar komnar yfir 20 með vörubílum og það hefur verið stöðugur vöxtur.“

Þróttur keypti á dögunum CAT 330DL og CAT 324DL beltagröfur. Þetta eru vélar númer sjö og átta sem Þróttur hefur keypt frá Heklu síðan 2005, en á meðal þeirra tækja sem fyrirtækið hefur keypt eru jarðýtur, beltagröfur, hjólagrafa og traktórsgrafa.

Þróttur var að fá stórt verkefni fyrir Vegagerðina, við lagningu nýrrar Þjóðbrautar til Akraness. Þjóðbraut var aðal vegurinn að Akranesi áður en Hvalfjarðargöngin voru tekin í notkun og nýr vegur lagður til bæjarins, en til stendur að Þjóðbraut fái aftur sitt gamla hlutverk. Þá hefur Þróttur unnið mikið að gatnagerð á Akranesi.

„Við höfum verið með öll helstu gatnagerðarverk á Akranesi síðustu þrjú ár. Það er mikill uppgangur. Hér er mikið byggt og íbúar eru fullir bjartsýni. Það eru mörg tækifæri á Skaganum og stutt að sækja þjónustu til höfuðborgarinnar.“

Þróttur hefur frá upphafi verið rekið af sömu fjölskyldunni.

„Elsti sonur minn vinnur hjá Landsbankanum. Maður keppir ekki við bankana því þeir bjóða alltaf betur, en hinir synir mínir þrír eru í þessu með mér og konan sér um fjármálin. Þetta er því að miklu leyti rekið að heiman.“

hnefill@frettabladid.is

Terex beltabröfur 5.8-26 tonn
Smágröfur 1.4- 4.8 tonn

TEREX

VÉLFANG VERKIN TALA

Gylfaflöt 32 • 112 Reykjavík • Sími 580 8200 • Fax 580 8210 • velfang@velfang.is



Vilmundur Theodorsson, sölustjóri vinnuvéla hjá Vélasviði HEKLU afhendir Helga Þorsteinsdóttir nýju CAT-vélin.



Þjónusta

Þjónustuaðili:

Langendorf Fiat MSB New Holland NPK
Daewoo (IR) Montabert DEUTZ Kobelco

VélRás ehf.

Sérhæfð þjónusta við rafkerfi og glussakerfi

RAUÐHELLA 16 • 220 HAFNARFIRÐI • SÍMI 555 6670 • FAX 555 6671 • velras@velras.is

Slöngur og fittings
á lager.

Smurþjónusta fyrir
stóra bíla og vinnuvélar.

Setjum á og útvegum
yfribreiðslur á vagna.

Gervigreind stýrir eldsneytisnotkun

Glussakerfið er eins konar vöðvakerfi vinnuvélar, til dæmis í hjólagröfum eða beltagröfu. Hönnun þess, afl og snerpa ræður því hve miklum afköstum stjórnandi nær með tækinu.

Virgni glussakerfis gegnir lykilhutverki varðandi eldsneytisþörf vinnutækis. Sparneytni skiptir miklu meira máli nú en áður, bæði vegna herra eldsneytisverðs og vegna hertra krafna um hreinni útblástur. Komatsu hefur brugðist við þessum kröfum með því að hanna tölvustýringu sem tryggir að hámarksafköst tækis náist með lágmarksmagni eldsneytis. Kerfið, sem meðal annars byggir á

gervigreind, nefnist HydrauMind, en það bregst á forritaðan hátt við boðum frá skynjurum sem nema og skrá jafnóðum álag á hina ýmsu hluta tækisins.

HydrauMind-kerfið er byggt á niðurstöðum hermílikana sem þróunardeild Komatsu vann að árum saman. Tæknin var því þegar þrautreynd þegar hún kom fyrst í Dash-6-gröfunum fyrir nokkrum árum en þær gröfur eru að öllu leyti glussaknúnar.

HydrauMind-tölvustýringin tryggir ávallt rétta beitingu vinnutækis við ólíkar aðstæður hvert sem álagið kann að vera. Það þýðir að þjálfun tækjastjóra á Komatsu-gröfu tekur skemmri tíma því með HydrauMind getur jafnvel byrjandi unnið eins og reyndur tækjastjóri.



Komatsu-vélar eru nú búnar gervigreind sem tryggir betri nýtingu eldsneytis.

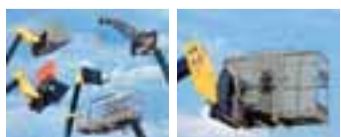
FRÉTTAHLAÐIÐ/ÖRLYGUR HNEFILL

VIÐ TEYGJUM OKKUR AÐ ÞÍNUM ÞÖRFUM



Þjóðum 35 mismunandi útfærslur af Dieci skotbómulyfturum sem sérsniðnar eru að þörfum hvers og eins. Lyftihæð frá 6 metrum upp í 25 metra, með eða án snúnings. Margskonar aukahlutir fáanlegir s.s. körfur, gafflar, kranar, vinnupallar, gripklær og skóflur. Dieci hefur þróað og hannað skotbómulyftara frá árinu 1985 og er nú þriðji stærsti framleiðandi skotbómulyftara í heiminum.

Nánari upplýsingar og ráðgjöf veita sölumenn okkar í síma 544 2090.



Global-tæki ehf. eru umboðsaðilar fyrir Dieci á Íslandi

macchine edili ed agricole
dieci

Global-tæki ehf

Flugumýri 28 · 270 Mosfellsbæ
Sími 544 2090 · Fax 544 2091
www.global-tæki.com

FRUMKVÖÐULL OG ALLTAF Í FORYSTU

Ísmar er leiðandi fyrirtæki í sölu og þjónustu á Spectra Precision Laser fyrir húsbyggjendur og jarðverktaka. Með því að velja fagaðila ertu kominn í fremstu línu hvað varðar hagræðingu og aukin afköst á vinnustað.

Búnaður í öllum verðflokkum – Fyrir alla verktaka og iðnaðarmenn

ÍSMAR
Síðumúla 28 | 108 Reykjavík
Sími 510 5100 | ismar@ismaris

SPECTRA PRECISION LASER

LEIÐANDI TÆKNI • TRAUST ÞJÓNUSTA • ÖRUGG VERKLOK

WWW.TRIMBLE.COM/SPECTRA ISMAR hf, Síðumúla 28, 108 Reykjavík, Sími 510-5100 Fax 510-5101 © Copyright 2007 Trimble Navigation Limited. All rights reserved. CI-024-IS (01/07)

Stýranlegir jarðborar

- Getur borað allt að 250 m á dag.
- Sá eini í landinu sem borar í gegnum klappir allt að 400 m frá 6" – 12" göt.
- Borar allt að 300 - 600 m í einu.
- Borar fyrir nýjum lögnum.
- Mjög nákvæmur.
- Minna jarðrask og litlar tafir.
- 60 - 800 mm sverleiki.
- Borum undir ár, götur og vötn.
- Erum með 3 stærðir af borum.

LÍNUBORUN EHF www.linubor.is

Vagnhöfða 11 110 Reykjavík ☎ 577 5177 fax. 577 5178

Yuchai

Mest seldu smá-beltagröfur á Íslandi 2006

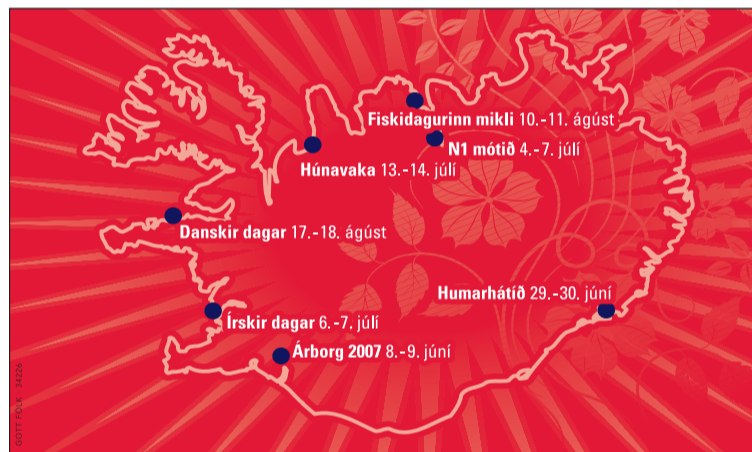


VÉLAR:ÞJÓNUSTA

Járnhálsi 2 110 Reykjavík Sími 5 800 200 www.velar.is
Höldur á Akureyri er söluaðili fyrir V&P á Norðurlandi



Ólafur Baldursson hjá Kraftvélum segir sýninguna hafa heppnast mjög vel. Hér er hann kominn aftur til landsins og stendur við vélaflota



Bylgjan á puttanum um landið í sumar

BYLGJAN
989

Dagskrá og nánari upplýsingar á bylgjan.is

- ALLIR ERU AÐ HLUSTA!

Metaðsókn á Bauma-vinnu

Bauma-vinnuvélasýningin er stærsta sýningin sem leggur áherslu á tæki og tól til jarðvinnu og mannvirkjagerðar. Sýningin er haldin í München þriðja hvert ár. Áhugi Íslendinga á þessari sýningu er mikill en á sjötta hundrað Íslendingar heimsóttu sýninguna í ár.

„Við höfum farið á þessa sýningu allt frá því að fyrirtækið var stofnað,“ segir Ólafur Baldursson, sölustjóri Kraftvéla, sem sendi tíu starfsmenn á sýninguna að þessu sinni.

„Komatsu og aðrir aðilar sem við erum með umboð fyrir eru



Á sýningarbás Komatsu á Bauma-sýningunni.

með bása á sýningunni og fyrirtækin eru dugleg að kynna nýjungar á sýningunni. Viðskiptavinir okkar geta hitt okkur við básana og skoðað það sem er að gerast í nýjungum.“

Kraftvélar voru með starfsmenn alla sýningardagana og

fengu þeir heimsóknir frá fjölda verktaka sem óskuðu eftir upplýsingum og aðstoð varðandi það nýjasta um tæki og búnað sem Kraftvélar selja.

Aðsókn að sýningunni í ár var sú mesta frá upphafi en um hálf milljón heimsótti sýningarvæðið. Aukningin á milli sýninga var um tuttugu prósent og voru aðstandendur sýningarinnar mjög ánægðir með þennan mikla áhuga, að því er fram kemur í fréttatilkynningu frá skipuleggjendum hennar. Sýningaraðilar voru frá 190 löndum.

„Svona sýningar skipta miklu máli, sérstaklega í þessum iðnaði þar sem mikið er um nýjungar,“ segir Ólafur.

hnefill@frettabladid.is

Akralind 4 201 Kópavogur

Sími 544 4656 Fax 544 4657 mhg@uniparis

Leysir af hólmum K650 og K700

Partner K1250 / Þyngd 14,6 / Skurðd. 14,5 cm.

Partner HP 40 bensínvirkvæðsla fyrir Partner K2500 & Partner K3600 Þyngd 88 kg / 18 hó B&S

Partner K750 / Þyngd 9,4 kg / Skurðdýpt 10 cm
Partner K750 / Þyngd 9,7 kg / Skurðdýpt 12,5 cm

Partner K2500 / Þyngd 8,3 kg / Skurðd. 14,5 cm.

Partner K3600 / Þyngd 11,2 kg / Skurðdýpt 14,5 cm

Partner K3600 / Þyngd 7,9 kg / Skurðd. 26,3 cm.

Skarðeraga

DIMAS hand - kjarnabærir

DIMAS hringsagaþöð

DIMAS ELD 20/ELO 45/ELO 70/ELO 90 Pur & blaut steinsögumblöð

DIMAS kjarnabærstundur

DIMAS kjarnabær

PARTNER CUTTING EXPERTS OF THE WORLD

The smart way. **DIMAS**



Kraftvéla á Dalvegi í Kópavogi.

FRÉTTABLAÐIÐ/GVA

Vélarnar og stjórnendur þeirra léku listir sínar við mikla hrifningu viðstaddra.

innvélaskýninguna



Bauma-vinnuvélaskýningin í Þýskalandi er vinsæl meðal áhugafólks og fagmanna í vinnuvélagæiranum og ekki skrítið því þar er margt fyrir augað.

**GULL
BYLGJAN**
909

Gæði á góðu verði Daewoo lyftarar



Partur-Spyrnan-Lyftarar • Eldshöfða 10 • 110 Reykjavík • Sími: 585-2500 • Fax: 567-9557

Vökvadælar

Vökvamótorar

Stjórnbúnaður



What really matters is inside

Danfoss hf

Skútvogi 6 • 104 Reykjavík • Sími 510 4100 • www.danfoss.is



Almenn verktakapjónusta

- Jarðvinna.
- Yfirborðsfrágangur.
- Gatnagerð og lagnavinna.
- Vegagerð.

Fyrirtækið er meðal stærstu og reyndustu verktakafyrirtækja á sínu sviði.

Reynsla, þekking og vönduð vinnubrögð.

Klæðning ehf.
www.klaedning.is

Reykjavíkurvegi 68 • 220 Hafnarfirði • Sími: 565 3140 • Faxi: 565 3146

60% MARKAÐSHLUTDEILD Á ÍSLANDI ÁRIÐ 2004

MANITOU skotbómulyftarar - Þarfur þjónn, sem uppfyllir ströngustu gæði og væntingar þeirra kröfuhöfðustu.

HANN ER GRIMMUR!

MANITOU MLT 634 TURBO INTERCOOLER

SKOTBÓMULYFTARI

Fjór hjóladrifinn
Fjór hjólastýrður
Lyftigetia: 3.400 KG
Lyftihæð: 6.050 MM
Gafflar: 1.200 MM
Vél: Perkins Turbo intercooler, 123 HÖ
LOAD SENSING!! Samtímis glussahreyfingar án aukins snúningshraða vélar.



- VIÐURKENND VARAHLUTAPJÓNUSTA í 44 ár
- Útvegum notaða skotbómulyftara
- Úrval notaðra lyftara á lager



PON PÉTUR O. NIKULÁSSON ehf.
Melabraut 23 • 220 Hafnarfjörður
Símar 552 2650 & 552 0110 • FAX: 552 1588 • e-mail: pon@pon.is



Fendt 936 Vario dráttarvél, sú stærsta í Evrópu, er flutt inn af Vélfangi í Reykjavík.

Stærsta dráttarvél Evrópu til Akureyrar

Finnur Aðalbjörnsson, verktaki á Akureyri, fékk á dögum af henta stærstu dráttarvél sem framleidd er í Evrópu. Hún er af gerðinni Fendt 936 Vario og verður notuð við ýmis verkefni hjá fyrirtæki Finns á Akureyri.



Finnur Aðalbjörnsson, verktaki á Akureyri, segir það lengi hafa verið draum sinn að eignast Fendt-dráttarvél.

„Hún fer í ýmiss konar verkefni. Ég er búinn að vera að byggja upp þetta fyrirtæki og vil frekar vera í dráttarvélunum en vörubílum.“

Það er Vélfang ehf. í Reykjavík sem flytur hana inn en vélin er af gerðinni Fendt 936 Vario. Dráttarvélin varð fyrir valinu þar sem hún er stærsta dráttarvél sem framleidd er í Evrópu eða 360 hestöfl. Dráttarvélin er vel útbúin en þó einföld í stjórnun. Í henni er Fendt Vario-skipting sem fyrir löngu hefur sannað sig og ný tegund af mótör frá Deutz. Í nýlegri könnun sem birt var í tímaritinu LZ-Reinland kom í ljós að við allar tegundir vinnu eyða Fendt-dráttarvélar 10-40 prósentum minna en helstu keppinautar og í fréttatilkynningu frá Vélfangi segir að það sé umhugsunarvert á tímum hækkandi eldsneytisverðs.

Vélin verður tekin í notkun í dag en þegar blaðamaður náði í Finn

í gær var verið að bæta ýmsum aukabúnaði í vélin.

Finnur segir að það hafi lengi verið draumur sinn að eignast Fendt-dráttarvél. „Ég ólst upp í sveit og þar var alltaf talað um að það væru til dráttarvélar og svo væri til Fendt. Það hefur því lengi verið draumur að eignast svona vél og því langt frá því að þetta sé skyndiákvörðun.“ segir Finnur.

hnefill@frettabladid.is

LÉTT
BYLGJAN
967

- RÉTTU LÖGIN... ALLTAF!

 Fiat Ducato



Kraftur og rými!



Bíll á mynd:

Frábært verð: 3.340 þús. (m.vsk)
15m³ – 2,3 lítra vél – 120 hestöfl.

Þjónusta alla leið!

Varahlutabjónusta og eigið verkstæði á staðnum.

- **Mikið rými.** 8–17 m³.
- **Kraftur.** 2,2–3,0 lítrar, 100–157 hestöfl.
- **Aksturseiginleikar.** Framhjóladrifinn með spólvörn.
- **Þægindi.** Einstök hönnun á mælaborði og stýrishúsi ásamt auka olíumiðstöð með tímastilli.
- **Fjölbreytni.** Fáanlegur sem pallbíll, rúta og sendibíll.



Fiat Ducato



Fiat Scudo



Fiat Dobló



Fiat Multipla



Fiat Punto



Fiat Panda



Fiat Croma

Saga er umboðsaðili fyrir Alfa Romeo, Ducati, Ferrari, Fiat og Maserati



DUCATI



Opið:
virka daga frá 8–18
laugardaga frá 12–16

SAGA
Malarhöfða 2a • 110 Reykjavík
Sími 570 9900 • www.fiat.is



pgv

LENGDU SUMARIÐ ...

- ENGIN MÁLNINGAVINNA
- HVORKI FÚI NÉ RYÐ
- FRÁBÆR HITA OG HLJÓÐEINANGRUN
- FALLEGT ÚTLIT
- MARGIR OPNUNARMÖGULEIKAR
- ÖRUGG VIND OG VATNSPÉTTING

PGV ehf. framleiðir viðhaldsfrjár sólstofur og svalalokanir úr PVC-u. Þeim fylgir 10 ára ábyrgð.

Sólstofurnar eru á frábæru verði og eru einfaldar og fljótlegar í uppsetningu.

Framleiðum einnig viðhaldsfría PVC-u glugga og hurðir á sambærilegum verðum og gluggar sem stöðugt þarfnast viðhalds.

Hafðu samband og fáðu tilboð þér að kostnaðarlausu!



**HJÁLPAÐ AÐ VIÐ
BJÖLLUHRINGINGU**
Björgvin G. Sigurðsson
viðskiptaráðherra, Logan
Kruger, forstjóri Century og
Þórður Friðjónsson, forstjóri
Kauphallar Íslands, hjálpað
að við að hringja bjöllum
Kauphallarinnar á fyrsta
viðskiptadegi Century á
fimmtudaginn.

Þórður Friðjónsson, forstjóri Kauphallar Íslands, segir að Century hafi hins vegar verið skráð á First North vegna þess að lagalega sé enn þá töluvert flókið fyrir bandarískt félag að fá skráningu á aðalmarkaðnum. Sama regluverk gildir ekki í Evrópu og þar. Aðallega eru reglur er snerta yfirtökur og flagganir ólíkar.

Nýtt frumvarp var nýverið samþykkt sem mun gera leiðina greiðari að skráningu félaga á borð við Century á aðalmarkaðinn. Miðað er við að sú löggjöf taki gildi 1. nóvember næstkomandi. Þórður segir að þá sé ekki ólíklegt að félagið fari yfir á aðalmarkaðinn, þótt engin ákvörðun hafi verið tekin um það enn. Skráningin á First North hafi verið praktísk leið.

„Þetta er fyrirtæki sem á heima á aðalmarkaði. Þeir eru þegar á Nasdaq sem er fullkominn markaður. Það er einfaldlega ekki búið að gera hlutina þannig úr garði í lagaumhverfi okkar að það sé eins aðgengilegt og það ætti að vera fyrir erlend fyrirtæki, utan Evrópusambandsins, að koma inn á markaðinn. Þetta er vandamál sem kauphallir víða í Evrópu þurfa að glíma við.“

Á meðan er verið að vinna að nýjum málum liggja hlutirnir ekki eins ljóst fyrir og þeir gera eftir á. Lausnirnar eru ekki eins augljósar. Þess vegna komu tímamóttar í ferlinu þar sem menn fóruðu höndum og spurðu sjálfa sig hvað í ósköpunum þeir væru komnir út í. En svo einbeittum við okkur að því að leysa málin

Gott mótvægi við fjármálafyrirtækin

Skráning Century Aluminum í Kauphöll Íslands er tímamóttaskráning að mati Þórðar Friðjónssonar, forstjóra Kauphallar Íslands. Fordæmi þess að fá bandarískt félag inn á íslenska markaðinn megi nota til að laða önnur félög utan Evrópusambandsins að íslenska markaðnum. Það gildi þó fyrst og fremst ef allt gengur að óskum og viðskipti með félagið verði líflæg.

Skráning Century hefur átt sér nokkurra mánaða aðdraganda. Fyrsti fundur Þórðar með Century-mönnum átti sér stað snemma þessa árs. Síðan hefur mikil vinna verið lögð í skráningu félagsins. Hún er einnig brautryðjendaskráning að því leyti að ekkert bandarískt félag hefur áður farið út í tvíhliða skráningu þar vestra og í Evrópu frá því að nýtt regluverk Evrópusambandsins tók gildi. Þetta regluverk er að taka gildi í Evrópu og verður tekið upp hér í haust. Þetta segir Þórður hafa flækt málin. „Á meðan er

verið að vinna að nýjum málum liggja hlutirnir ekki eins ljóst fyrir og þeir gera eftir á. Lausnirnar eru ekki eins augljósar. Þess vegna komu tímamóttar í ferlinu þar sem menn fóruðu höndum og spurðu sjálfa sig hvað í ósköpunum þeir væru komnir út í. En svo einbeittum við okkur að því að leysa málin.“

Þórður á von á að íslenskir fjárfestar taki Century vel á markaði, eins og þeir gerðu í nýafstöðnu hlutafjárútbóði. „Century á mikið erindi inn á íslenska markaðinn. Það er gott að fá fyrirtæki inn sem er annars eðlis en fjármálafyrirtækin, sem eru langstærst og orðin dálítið ráðandi á markaðnum núna.“ Hann segir félagið þó eiga möguleika á meiri veltu á aðalmarkaðnum heldur en á First North og góðar líkur séu á að þar verði það skráð innan tíðar. Engu að síður fari First North markaðurinn hratt vaxandi. Heildarmarkaðsvirði skráðra félaga á

markaðnum sé um fjórir milljarðar evra. Hann sé nú orðinn stærsti hliðarmarkaður í Evrópu. Hann ætti því að tryggja að Century verði vel sýnilegt, bæði á Íslandi og annars staðar í Evrópu.

**ÞÓRÐUR FRIÐJÓNSSON,
FORSTJÓRI KAUPHALLAR
ÍSLANDS** Skráningu Century á First North segir Þórður verða notaða sem fordæmi til að laða önnur félög utan Evrópusambandsins að Kauphöllinni.



MARKAÐURINN

Sögurnar... tölurnar... fólkíð...

Val í sjávarútvegi stendur um að reka arðbæra atvinnugrein eða atvinnubótastarfsemi

Markaðsvæddur sjávarútvegur eina leiðin

Hafliði Helgason

Svört skýrsla Hafrannsóknastofnunar um fiskistofna kallar á að vandlega sé staðið að ákvörðun um veiðheimildir. Það er ástæða til að taka undir með forsætisráðherra og fjármálaráðherra um að efnahagsástandið gefi svigrúm til að taka áfalli nú með von um ávinning síðar.

Sjávarútvegurinn á sterkan sess í hugum Íslendinga enda verið burðarátvinnugrein um áratuga skeið. Það eru því miklar tilfinningar í umræðu um stefnuna í málefnum atvinnugreinarinnar og margir sjálfskipaðir sérfræðingar bæði um hagræna þætti og fiskifræðilega. Hvað varðar veiðistjórnina er líklega ráðlegast að nýta færstu vísindamenn okkar á sviðinu, þótt ekki sé útilokað að þeim geti skjöplast. Þar ráða einföld líkindi sem byggja á bestu mögulegu þekkingu á hverjum tíma, hversu ófullkomin sem hún annars kann að vera.

Hvað varðar hagræna þáttinn, þá hefur þeim sem haldið hafa á lofti skoðunum sem lúta að markaðsstýringu í sjávarútvegi verið eignaðar hinar verstu hvatir; allt frá þjónkun við sægreifa upp í hatur á einstökum byggðum. Innleiðing kvótakerfisins færði ýmsum talsverð auðævi og vel má vera að þar hafi menn notið gróða langt umfram verðleika. Verðleikinn er illskilgreinanlegur, en skyndigróði vegna kerfisbreytingar rennur illa niður með verðleikahugtakinu.

Hitt er svo annað mál að erfitt er að koma í veg fyrir slíkt þegar breytt er um kerfi. Gildir þá einu hvort horfið er frá samvinnurekstri, sparísjóðaformi eða þegar auðlindaverðmætum eða öðrum takmörkuðum gæðum er útlutað af hinu opinbera.

Eftir slíka kerfisbreytingu væri dapurlegt að menn sneru aftur til handstýrðs kerfis með endalausum byggðakvótum. Slíkt myndi hamla nauðsynlegru hagræðingu í greininni og sennilega gera sjávarútveginn að bónbjargar atvinnugrein eins og landbúnað. Þannig er reyndar sjávarútvegurinn í löndum þar sem hann hefur lítið sem ekkert vægi í þjóðarframleiðslu, en talsvert í einstökum byggðarlögum.

Valið stendur einfaldlega á milli tveggja leiða sem hægt er að fara með atvinnugreinina. Önnur er sú að greinin hagræði og þróist út frá markaðslögmálum og sé alvöru atvinnugrein. Hin leiðin er að halda uppi atvinnu og byggð, án þess að krafa sé gerð um arðsemi þeirrar atvinnu. Reikningurinn af því verður svo sendur skattgreiðendum. Það hefur færst í aukana að menn stökkvi á vinsældastína í þessari umræðu. Nú síðast fráfarandi samgönguráðherra og þar áður formaður stjórnar Faxaflóahafna. Þeir sem tala um að flytja kvóta til byggða sem höllum fæti standa ættu, ef sanngirni er gætt, að gera grein fyrir því jafnhliða af hvaða byggðarlögum þeir hyggjast taka hann. Fyrr verður málf lutningurinn varla trúverðugur.

eggert@markadurinn.is | hafliði@markadurinn.is | holmfríður@markadurinn.is | jonab@markadurinn.is | jsk@markadurinn.is | olikr@markadurinn.is

Sumarstemning

HEITASTA VÉLIN



Canon EOS 400D
með 18-55mm linsu

10,1 milljón pixla
2,5" skjár
Níu punkta fókus
Digic II örgjörvi
3 rammar á sek.
allt að 27 rammar í burst
Picture style – mismunandi litir og áhrif
Hugbúnaður til RAW vinnslu í tölvu
Video out
Vegur aðeins 510 grömm
Val á yfir 60 linsum við vél

HANS PETERSEN

Bankastræti Fjörður Kringlan Laugavegur 178 Smáralind

Virkir eignarhlutir í fjármálafyrirtækjum

ORD Í BELG

Guðbjörg Bjarnadóttir, sviðstjóri Lánasviðs FME



Sérstakar reglur gilda um eignarhald á fjármálafyrirtækjum samkvæmt þeim lögum sem um starfsemi þessara fyrirtækja gilda. Þeir sem hafa hug á að fara með svokallaðan virkan eignarhlut í slíkum fyrirtækjum, skulu sækja fyrirfram um heimild til Fjármálaeftirlitsins. Hér á eftir verður gerð grein fyrir þessum reglum og til hægðarauka verður eingöngu rætt um fjármálafyrirtæki en sambærileg ákvæði gilda um váttryggingafélög. Ekki verður gerð grein fyrir þeim sérreglum sem gilda um eignarhald og meðferð atkvæðisréttar í sparísjóðum.

HVAÐ ER VIRKUR EIGNARHLUTUR?

Með virkum eignarhlut er átt við beina eða óbeina hlutdeild í fjármálafyrirtæki sem nemur 10% eða meira af eigin fé, stofnfé eða atkvæðisrétti, eða aðra hlutdeild sem gerir kleift að hafa veruleg áhrif á stjórnun viðkomandi fyrirtækis. Sækja þarf fyrir fram um heimild til þess að fara með virkan eignarhlut í fjármálafyrirtæki og það sama gildir ef aðilar auka við eignarhlut sinn þannig að bein eða óbein hlutdeild fari yfir 20, 25, 33 og 50% eða þannig að fjármálafyrirtæki verði talið dótturfélag viðkomandi aðila.

Með óbeinni hlutdeild er átt við að aðili og þeir sem hann er í samstarfi við hafi eignast eða fari sameiginlega með virkan eignarhlut í skilningi laganna. Samstarf telst vera fyrir hendi ef aðilar hafa gert með sér samkomulag um að einn eða fleiri saman nái virkum eignarhlut í félagi, hvort heldur það samkomulag er formlegt eða óformlegt, skriflegt, munnlegt eða með öðrum hætti. Þegar um ákvæðin tengsl er að ræða á milli aðila, er þó alltaf talið að samstarf sé fyrir hendi, nema aðilar sýni fram á hið gagnstæða. Tilgangurinn með ákvæðum um óbeina hlutdeild sé m.a. sá að koma í veg fyrir að fjárfestar geti dreift eignarhaldi sínu á ýms félög innan sömu félagasamstæðu. Sömu sjónarmið eiga við um annars konar tengsl milli hluthafa fjármálafyrirtækis.

TILGANGUR ÁKVÆÐA UM VIRKA EIGNARHLUTI

Lagaákvæði um virka eignarhluti í fjármálafyrirtækjum byggja á tilskipunum Evrópusambandsins. Tilskipanirnar leggja þá skyldu á herðar aðildarríkjum að sjá til þess að þeir aðilar komist ekki til áhrifa í fjármálafyrirtækjum, sem teljast ekki hæfir til þess, m.t.t. heilbrigðs og trausts reksturs slíkra fyrirtækja.

Ákveðin hætta er talin á því að stórir hluthafar í fjármálafyrirtækjum beiti áhrifum sem fylgja eignarhaldinu, sjálfum sér í hag á kostnað fyrirtækjanna sjálfra, annarra hluthafa eða viðskiptavina fyrirtækjanna. Eftir því sem eignarhlutur er stærri má ætla að meiri hætta sé á að hann skapi eigendum eða tengdum aðilum stöðu eða ávinning umfram það sem felst í ávinningi almennra hluthafa. Ekki er einungis um að ræða

hættu á að stórir eigendur misnoti aðstæður sínar með beinum hætti, heldur einnig að stjórnendur viðkomandi fyrirtækja telji sig vera undir þrýstingi frá þeim við tiltekna ákvarðanir. Einnig geta komið upp hagsmunaárekstrar í tengslum við eignarhald eiganda, eða aðila sem tengjast honum, á öðrum fjármálafyrirtækjum eða í tengslum við stjórnasetu eiganda eða aðila sem honum tengjast í öðrum fjármálafyrirtækjum. Í greinargerð með lögum um fjármálafyrirtæki, segir að ætla megi að smæð íslenska fjármálamarkaðarins og þröngt eignarhald á íslenskum fjármálafyrirtækjum auki hættuna á slíkum hagsmunaárekstrum. Í þessu samhengi má nefna að undanfarin misseri hefur orðið töluverð umræða um þröngt eignarhald íslensku bankanna og viðskiptatengsl á milli bankanna og stærstu eigenda þeirra. Erlendir lánardrottnar og lánshæfismatsfyrirtæki hafa gefið eignarhaldinu sérstakan gaum og víkið sérstaklega að því í umfjöllun sinni um íslenska fjármálamarkaðinn.

Ekki hefur þó verið talin ástæða til þess að banna að einstakir aðilar geti eignast stóra hluti í fjármálafyrirtækjum enda geta því einnig fylgt kostir, ef um er að ræða hæfa fjárfesta sem stuðlað geta að góðum stjórnunarháttum og framþróun fyrirtækjanna. Ef vel tekst til getur síkt eignarhald enn fremur verið til þess fallið að auka tiltrú almennings og erlendra lánardrottna og lánshæfismatsfyrirtækja á viðkomandi fjármálafyrirtæki og fjármálamarkaðinum í heild sinni. Mikilvægt er hins vegar að veita slíkum hluthöfum aðhald vegna eignarhaldsins og lagaákvæðum um virka eignarhluti og viðvarandi eftirliti ætlað að draga úr hættunni á því að stórir hluthafar í fjármálafyrirtækjum geti haft skaðleg áhrif á rekstur þeirra.

MAT Á HÆFI

Ákvörðun Fjármálaeftirlitsins um hvort aðila er veitt heimild til þess að fara með virkan eignarhlut í fjármálafyrirtæki, byggir á mati eftirlitsins á því hvort viðkomandi teljist hæfur til að fara með eignarhlutinn, m.t.t. heilbrigðs og trausts reksturs fyrirtækisins sjálfs en einnig er óhjákvæmilegt að líta til fjármálamarkaðarins í heild sinni að þessu leyti. Við mat sitt ber Fjármálaeftirlitinu m.a. að hafa hliðsjón af fjárhagsstöðu umsækjanda og aðila sem hann er í nánnum tengslum við, af þekkingu og reynslu umsækjanda, hvort eignarhaldið skapi hættu á hagsmunaárekstrum á fjármálamarkaði, stærð þess hlutar eða atkvæð

isréttar sem um ræðir, hvort ætla megi að eignarhald umsækjanda muni torvelða eftirlit með hlutaðeigandi fjármálafyrirtæki, hvort umsækjandi hefur gefið Fjármálaeftirlitinu umbeðnar upplýsingar og þær upplýsingar hafi reynst réttar, refsingum sem umsækjandi hefur verið dæmdur til að sæta og hvort hann sæti opinberri rannsókn.

Ef Fjármálaeftirlitið telur umsækjanda ekki hæfan til þess að fara með eignarhlutinn, ber því að synja viðkomandi um leyfi til þess. Í þessu sambandi er rétt að hafa í huga að eignar- og stjórnunartengsl umsækjanda við aðra aðila eða hætta á hagsmunaárekstrum geta valdið því að hann telst ekki hæfur. Fjármálaeftirlitið getur einnig í slíkum tilvikum samþykkt umsókn aðila gegn tilteknum skilyrðum sem eru til þess fallin að daga úr hættu á hagsmunaárekstrum eða takmarka skaðleg áhrif af eignarhaldi. Slík skilyrði geta m.a. snúið að stjórnasetu, viðskiptum við viðkomandi fjármálafyrirtæki, fjárhagslegum markmiðum umsækjanda og upplýsingagjöf til Fjármálaeftirlitsins.

ÚRRÆÐI EF UMSÓKN ER HAFNAÐ EÐA EF EKKI ER SÓTT UM LEYFI

Ef aðili eignast eða eykur við virkan eignarhlut þrátt fyrir að Fjármálaeftirlitið hafi hafnað umsókn hans, fellur niður atkvæðisréttur sem fylgir hlutunum og ber viðkomandi að selja þann hlut sem er umfram leyfileg mörk innan tilskilins frests að viðlöögðum dagsektum.

Ef aðili hefur ekki sótt um leyfi Fjármálaeftirlitsins til þess að fara með virkan eignarhlut, fellur niður atkvæðisréttur sem er umfram leyfileg mörk og skorar Fjármálaeftirlitið á viðkomandi aðila að leggja fram umsókn. Ef umsókn berst, leggur Fjármálaeftirlitið mat á hana í samræmi við það sem fram kemur hér að framan en ef ekki er sótt um innan tiltekinna tímamarka, ber viðkomandi að selja umframhluti innan tilskilins frests að viðlöögðum dagsektum.

LOKAORD

Hér að framan hefur verið gerð grein fyrir þeim sjónarmiðum sem búa að baki ákvæðum um eignarhluti í fjármálafyrirtækjum. Í þessu sambandi má nefna að erlendir eftirlitsaðilar þar sem íslensk fjármálafyrirtæki eru með starfsemi treysta á mat Fjármálaeftirlitsins á hæfi aðila sem fara með virkan eignarhlut og á viðvarandi eftirlit með eignarhaldinu. Einnig hefur verið víkið að umfjöllun erlendra aðila um þröngt eignarhald íslensku bankanna og er ljóst að slík umræða getur haft áhrif á starfsemi þeirra og íslenska fjármálamarkaðinn, m.a. lánshæfismat og lánakjör. Af framangreindu er því ljóst að virkt eftirlit með eignarhaldi fjármálafyrirtækja er afar mikilvægt, ekki síst í ljósi stöðu þeirra sem alþjóðlegra fjármálastofnana.

UM VÍÐA VERÖLD

Ríkar konur

Economist | Það er svosem engin nýlunda að viðskiptablöð fjalli um milljónamæringa. Breska vikuritíð Economist greinir frá því í nýjasta tölublaði sínu í vikunni að hlutfall kvenna í röðum milljónamæringa muni aukast mjög á næstu árum og verði helmingur milljónæringanna konur eftir 13 ár. Um árið 2025 eru svo líkur á að þær verði fleiri en karlar, sem er nokkur nýlunda. Upp frá því muni vegur kvenna vaxa enn frekar. Og blaðið færir ágæt rök fyrir máli sínu. Konum hafi fjölgað mikið í hópi ríkustu einstaklinga Bretlands síðustu ár og muni

þeim aðeins fjölga. Niútiú og tvær konur vermdu síðasta lista Sunday Times yfir þúsund ríkustu einstaklinga Bretlands á þessu ári, sem er 28 konum fleiri en fyrir áratug. Þá vex auður kvenna hratt, að sögn tímaritsins. Ríkasta kona Bretlands nú á eignir fyrir 4,9 milljarða punda, jafnvirði rúmra 600 milljarða íslenskra króna. Það er tvöfalt meira ríkidæmi en fyrir áratug. Ástæðurnar fyrir vaxandi ríkidæmi kvenna eru að þær standa sig betur í námi en drengir, ganga lengri menntaveg nú en fyrir áratug og hafa auk þess hærra lífalundur en hitt kynið, sem skiptir talsverðu máli.

ÚTGAUFÉLAG: 365 – prentmiðlar RITSTJÓRI: Hafliði Helgason RITSTJÓRN: Eggert Þór Aðalsteinsson, Hólmfríður Helga Sigurðardóttir, Jón Aðalsteinn Bergsveinsson, Jón Skaftason, Óli Kristján Arnarsson AUGLÝSINGASTJÓRI: Anna Elinborg Gunnarsdóttir RITSTJÓRN OG AUGLÝSINGAR: Skaftahlíð 24, 105 Reykjavík AÐALSMÍ: 550 5000 SIMBREF: 550 5000 NETFÖNG: ritstjorn@markadurinn.is og auglysingar@markadurinn.is VEFANG: vísir.is UMBROT: 365 – prentmiðlar PRENTVINNSLA: Ísafoldarprentsmiðja ehf. DREIFING: Pósthúsið ehf. dreifing@posthusid.is Markaðinum er dreift ókeypis með Fréttablaðinu á heimili á höfuðborgarsvæðinu, Suðurnesjum og Akureyri. Einnig er hægt að fá blaðið í völdum verslunum á landsbyggðinni. Markaðurinn áskilur sér rétt til að birta allt eflaðsins í stafrænu formi og í gagnaböðum án endurgjalds.

SAMNINGATÆKNI

Hjálp í viðlögum fyrir þrúttmarkaði

Þegar ég kom til Kína með MBA og MSc-nemendur úr HR í sumar fékk ég stuttan lista frá Pekingháskóla yfir mikilvægustu orð og orðasambönd á kínversku. Fyrsta kom Ni Hao (Halló), síðan Duo Shao Qián? (Hvað kostar þetta?) og því næst Tái Guíle! (Of dýrt!). Kínverjar eru kaupmenn af guðs náð. Alls staðar er þrúttað um verð – jafnt í virðulegum verslunum og á iðandi mörkuðum. Mörgum Íslendingum finnst erfitt að þrúttá – en í raun er það frábær skemmtun! Hér eru nokkrar hagnýtar ábendingar sem eiga að nýtast á mörkuðum um heim allan:

ALDREI SAMPYKKJA FYRSTA TILBOÐ – ALDREI!

Dú verður alltaf að gera ráð fyrir því að mótaðili þinn hafi samningssvigrúm. Fyrsta tilboð hans segir ekki til um virði vörunnar, heldur gefur það einungis vísbendingu um þá skynjun á virði vörunnar sem hann vill koma að hjá þér. Jafnvel þó að þér finnst fyrsta tilboðið ásættanlegt þá er ákaflega óskynsamlegt að taka því, og á markaði í Kína átt þú alls ekki að greiða meira en helming þess verðs sem sett er upp!

ÁKVEDDU VERÐIÐ!

Dú þarft að ákveða fyrirfram hversu mikið þú ert tilbúin/n til að greiða (þitt BATNA / Reservation Point) fyrir vöruna. Ef þú nærð ekki því verði sem stefnt er að, þá er það vegna þess að þú átt að nota peningana í annað – þú þarft þess vegna að vera reiðubúin/n til að ganga frá samningaborðinu.

BYRJAÐU HÁTT!

Dú átt að stefna á framúrskarandi árangur í samningaviðræðunum og ekki hika við að nefna verð sem er mjög hagstætt fyrir þig. Dú þarft að geta horft í augun á samningsaðila þínum og sett fram verð sem er dálítið ósvífið! Þeir sem setja markaði hátt í samningum um verð ná betri árangri en aðrir (Kray, Thompson & Galinsky, 2001).

OPNAÐU

(EF ÞÚ ÞEKKIR MARKAÐINN)

Fylgni milli fyrsta tilboðs og endanlegrar útkomu saminga-

SPÁKAUPMAÐURINN

Sólin sleikt

Mér líður eins og nýkjörnum alþingismanni þessa dagana sem auk þess er með laun sem borgarfulltrúi. Nóg til af peningum og tíminn endalaus. Ég er enn að bíða eftir yfirtökunni í Actavis og einnig hvað ég fæ mikið af færayska bankanum.

Annars er maður bara rólegur og senniþega helst þetta frekar stöðugt næstu vikurnar. Ég á alla vega engar andvökunæturnar þessa dagana. Mjattla alltaf svölitið inn á erlend bréf. Svíþjóð er heit þessa dagana, fullt af finum fyrirtækjum og sænska krónan á útsölu. Annars bíður maður eftir uppgjörnum hér heima. Helst að maður horfi á TM, enda líklegt að eitthvað gerist þar. Ég gæti trúðað að Gnúpur ætti eftir að koma þar við sögu og eiga fyrirtækið með FL. Lógíkin á bak við það er að Eyjafjölskyldan gæti verið til í að selja Magga Kristins hlut í félaginu. TM er að einangrast á markaðnum og þarf á liðsmönnum að halda, best að teygja sig í símann og taka nokkrar kúlur í miðstöðinni og leggja sig síðan aftur.

Spákaupmaðurinn á horninu

viðræðna er að jafnaði $r = 0.85$, sem þýðir að fyrsta talan sem er nefnd hefur veruleg áhrif á lokaniðurstöðu (Galinsky & Mussweiler, 2001). Þess vegna er fyrsta tilboð oft nefnt akkeri eða viðmið.

VARPAÐU AF PÉR AKKERUM!

Ef mótaðili þinn nefnir fyrsta tilboðið, þá skaltu ekki falla í þá gryfju að líta þá á það sem eðlilegt viðmið! Áhrifaríkt móttílböð færir viðmiðið frá þeirri tölu sem mótaðili þinn nefnir yfir á þá tölu sem þú nefnir.

UNDIRBÚÐU EFTIRGJÖF

Í fyrsta lagi þá gefur þú aldrei eftir tvisvar í röð. Í öðru lagi þá lætur þú mótaðila þinn ekki ákveða hversu mikið þú gefur eftir. Almennt er best að gefa mjög lítið eftir fyrst en taka stærri skref seinna í viðræðunum (Hilty & Carnevale, 1993). Í þriðja lagi þá er sterkt að gefa ekki eftir of hratt, heldur láta nokkurn tíma og viðræður eiga sér stað áður en þú færir þig frá upphaflegu tilboði (Kwon & Weingart, 2004).

EKKI SKIPTA 50/50

Eitt elsta bragðið í bókinni er að nefna mjög hátt verð og reyna síðan að lenda viðræðunum mitt

á milli fyrsta tilboðs og fyrsta móttílböðs. Ekki falla í þessa gryfju!

NOTAÐU HLUTLÆG VIÐMIÐ

Röksemdafærsla fyrir tilboði – jafnvel hlægilega léleg röksemdafærsla – eykur líkur á góðum árangri gríðarlega (Langer, Blank & Chanowitz, 1978).

VISAÐU Í SANNGIRNI

Sanngirni skiptir miklu máli þar sem flestir líta á sjálfa sig sem sanngjarna einstaklinga – eða einstaklinga sem vilja vera sanngjarnir. Undirbúðu sanngirnirök fyrir tilboði þínu.

SKEMMTU PÉRI!

Líkur á árangri aukast gríðarlega ef þú hefur gaman af því að þrúttá! Þú þínir ekki mótaðilann til að samþykka þitt verð – hann mun ganga frjálts til samninga við þig. Þrútt er félagsleg samskipti og það er ekki bannað að hlæja, ná góðu sambandi við mótaðilann og njóta þess að takast aðeins á!

Aðalsteinn Leifsson,
lektor við Háskólann
í Reykjavík og kennari í samningatækni



Ertu klár fyrir sumarfríið?

Þarftu að láta prenta:



nafnspjöld



bréfsefni



reikninga



umslög

Hafðu samband við söluráðgjafa í síma 545 4400

Gutenberg
Suðurlandsbraut 24
108 Reykjavík

Sími 545 4400
Fax 545 4401
www.gutenberg.is


Gutenberg

Alþjóða gjaldeyrissjóðurinn - Vanþekking og rangfærslur

Alþjóða gjaldeyrissjóðurinn hefur vakið athygli í fjölmiðlum og víðar með því að kenna Íbúðalánasjóði um aukna þenslu og ójafnvægi íslensks efnahagskerfis og með því að halda því fram að sjóðurinn beri ábyrgð á háum skammtímavöxtum hér á landi. Jafnframt er mælt með því að hámarkslán og lánslyttfall verði tafarlaust lækkað og að Íbúðalánasjóður verði lagður niður í núverandi mynd.

Ályktanir og niðurstöður Alþjóða gjaldeyrissjóðsins vekja furðu og benda, í besta falli, til þess að misbrestur hafi verið í upplýsingaöflun sérfræðinga sjóðsins hér á landi. Þó ber þess að geta að skoðun þeirra um að breyta Íbúðalánasjóði eða leggja hann niður er ekki ný af nálinni.

Í ljósi umræðunnar síðustu daga er rétt að draga fram nokkrar staðreyndir málsins, með hlösjón af greinargerð og niðurstöðum sérfræðinga Alþjóða gjaldeyrissjóðsins.

SAMBAND NAFNVAXTA OG VERÐTRYGGÐRA VAXTA

Hér á landi er skuldabréfamarkaður að mörgu leyti ólíkur því sem tíðkast annars staðar. Sérstaða íslensks skuldabréfamarkaðar er verðtryggð skuldabréf. Þau eru yfirleitt gefin út til langs tíma en óverðtryggð skuldabréf til skamms tíma.

Oft er ósamræmi í þróun nafnvaxta og verðtryggðra vaxta sem og í þróun langtíma og skammtíma vaxta. Eðli þeirra er ólíkt og það er oft neikvæð fylgni á milli verðbólgu og verðtryggðra vaxta en jákvæð tengsl milli nafnvaxta og verðbólgu.

Þróun skammtímavaxta stjórnast mikið af stöðu hagkerfisins í viðkomandi landi.

Vaxtaferillinn hér á landi liggur niður á við eins og í mörgum öðrum löndum þar sem hagvöxtur er mikill, þ.e.a.s. vextirnir eru lægri eftir því sem lánið er til lengri tíma.

Íbúðalánasjóður gefur út verðtryggð langtímabréf og veitir veðlán í samræmi við það.

Tengsl milli bréfa sjóðsins og útlánavaxta hafa litla fylgni við skammtímanafnvexti, sem eru grunnvextir og helsta hagstjórnartæki Seðlabanka Íslands. Því getur reynt erfitt fyrir Seðlabankann að berjast gegn verðbólgu með nafnvöxtum við þessar aðstæður þegar almenningur fjármagnar íbúðakaup sín með langtímalánum á verðtryggðum vöxtum sem eru lægri en skammtíma nafnvextir. Ábendingar Alþjóða gjaldeyrissjóðsins ættu því frekar að beinast að sambandi verðtryggðra langtímavaxta og skammtímanafnvaxta en að stöðu Íbúðalánasjóðs.

Myndin hér að neðan sýnir vaxtaferil í íslenskum krónum þar sem skammtímavextir eru um 6% hærrí en langtímavextir. Íbúðalán hér á landi eru yfirleitt til langs tíma.

Fjármögnun og útlánvextir Íbúðalánasjóðs byggjast á markaðskjörum á hverjum tíma

Útlánvextir Íbúðalánasjóðs byggjast á fjármögnunarvöxtum sjóðsins. Ferlið er gagnsætt þar sem fjármögnunarvextirnir eru markaðsvextir íbúðabréfanna. Sjóðurinn bætir svo 0,45% álagi ofan á vextina. Áætlað er að ríkisábyrgð íbúðabréfa lækki markaðsvexti þeirra um 0,15-0,20%. Þar af leiðandi væru útlánvextir Íbúðalánasjóðs hærrí sem því nemur ef ábyrgðin væri ekki til staðar. Það er deginum ljósara að 0,15-0,20% hærrí vextir hefðu engu breytt í stríðinu við verðbólgu hér á landi undanfarnir þrjú ár.

ÚTLÁN ÍBÚÐALÁNASJÓÐS TIL HEIMILA HAFNA DREGIST SAMAN

Síðan bankarnir komu inn á íbúðalánamarkaðinn í ágúst 2004 hafa ný útlán þeirra numið yfir 400 milljörðum króna. Ný útlán Íbúðalánasjóðs hafa verið 160 milljarðar á sama tíma. Ef uppgreiddslur á lánum Íbúðalánasjóðs upp á 240 milljarða króna eru teknar með eru nettóútlán Íbúðalánasjóðs raunar neikvæð um 80 milljarða. Þessar tölur gera ekki ráð fyrir lánum bankanna í er-

lendum gjaldeyri, en eins fram kemur hjá Seðlabanka Íslands hafa slík lán aukist gríðarlega á þessu ári og nema nú um 80 milljörðum króna. Með þessum tölur og almennar hagfræðikenningar í huga er erfitt að sjá hvernig hægt er að kenna Íbúðalánasjóði um aukna þenslu með tilheyrandi verðbólgu.

Myndin og taflan hér að neðan sýna þróun skulda heimilanna síðust þrjú ár. Útlán bankastofnana til heimila hafa nærri þrefaldast á sama tíma og útlán Íbúðalánasjóðs til heimila hafa dregist saman um tæplega fimmting á tímabilinu.

MEDALLÁNSUPPHÆÐ OG LÁNSHLUTFALL LÁGT

Meðallán Íbúðalánasjóðs er rúmlega 9 milljónir króna þó að hámarkslánshæð sé 18 milljónir. Ef hámarkslán Íbúðalánasjóðs hefði hækkað í samræmi við hækkuð á höfuðborgarsvæðinu átti hámarkslánið nú að vera yfir 24 milljónir króna, en ekki 18 milljónir.

Ekki er lánað meira en sem nemur 90% af kaupverði og aldrei umfram brunamat, sem yfirleitt er mun lægra en markaðsverð á höfuðborgarsvæðinu. Í raun geta því tiltölulega fáir á höfuðborgarsvæðinu tekið hámarkslán sjóðsins vegna þessara takmarkana. Fyrstu fjóra mánuði ársins veitti sjóðurinn einungis 40 lán á höfuðborgarsvæðinu þar sem hámarkslyttfalli var náð.

Bankarnir setja yfirleitt ekki slíkar takmarkanir og lána í samræmi við markaðsvirði eigna.

Lánslyttfall Íbúðalánasjóðs er að meðaltali um 55% og lánslyttfall nýrra lána er um 60%. Þetta er mun lægra lyttfall en hjá bönkunum.

Hækkun lánslyttfalls Íbúðalánasjóðs hefur því nánast ein áhrif á þenslu, ólíkt stóruáttum lánveitingum bankanna til heimilanna í erlendri mynt. Ef lítið er á meðallánsupphæð og meðallánslyttfall hjá Íbúðalánasjóði er erfitt að sjá hvernig Alþjóða gjaldeyrissjóðurinn getur komist að þeirri niðurstöðu að lækka beri hámarkslánshæð og lánslyttfall Íbúðalánasjóðs.

Íbúðalánasjóðir og opinber afskipti af íbúðalánamarkaði

Íbúðalánasjóður er ekki eini sjóðurinn í heiminum sem lánar til fjármögnunar íbúðarhúsnæðis með stuðningi eða atbeina stjórnvalda. Í þessu sambandi nægir að nefna Fannie Mae og Freddie Mac í Bandaríkjunum og SBAB í Svíþjóð. Óflun íbúðarhúsnæðis á bestu mögulegum kjörum, óháð efnahag og búsetu, er einfaldlega mikilvægt mál, sem stjórnvöld láta sig varða víðar en hér á landi. Þannig má viðhalda samkeppni á íbúðalánamarkaði og

ORD Í BELG

Jóhann G. Jóhannsson, sviðsstjóri fjármálasviðs Íbúðalánasjóðs



forðast markaðsbrestir.

ÁBYRGÐ OG HÆFNI INNLENDRA FJÖLMIÐLA

Flestir innlendir fjölmiðlar hafa tekið ábendingum Alþjóða gjaldeyrissjóðsins sem heilögum sannleika og ekki reynt að kryfja þær til mergjar. Vekur það spurningar um hæfni íslenskra fjölmiðla til að fjalla fagmannlega um mál af þessu tagi. Í ljósi sögunnar er ljóst að þeir hafa farið offari í garð Íbúðalánasjóðs og slegið upp fyrirsögnum og greinum sem hafa verið fjarri öllum raunveruleika. Má þar sem dæmi nefna forsíðugrein í Morgunblaðinu í desember 2004 þar sem fullrytt var að Íbúðalánasjóður gæti komist í þrot.

Einnig má gagnrýna fjölmiðla fyrir að leita ekki eftir skoðunum eða viðbrögðum frá Íbúðalánasjóði. Talað er um sjóðinn en ekki við forsvarsmenn hans þegar veigamikil mál hefur borið á góma. Því hafa rangfærslur um sjóðinn verið algengar í fjölmiðlum.

TRÚVERÐUGLEIKI SAMTAKA ATVINNULÍFSINS

Í júlí 2005 birtist grein á heimasíðu Samtaka atvinnulífsins þar sem sagt var að Íbúðalánasjóður hefði tapað 15 milljörðum króna og næmi það meira en öllu eigin fé sjóðsins.

Þegar samtökin réðust svo nýverið aftur á Íbúðalánasjóð, með sambærilegum rökum og Alþjóða gjaldeyrissjóðurinn beitir fyrir sig, vakna óneitanlega

grunsemdir um að samtökin séu að sinna hagsmunagæslu í stað þess að taka þátt í málefnalegri umræðu.

LOKAORD

Niðurstöður Alþjóða gjaldeyrissjóðsins eru ekki í nokkru samræmi við staðreyndir sem hér hafa verið raktar. Þær byggjast, að mínu mati, á misskilningi og vankunnáttu um þennan málaflokk hér á landi.

Íbúðalánasjóður getur ekki borið ábyrgð á auknum útlánum bankanna til heimilanna.

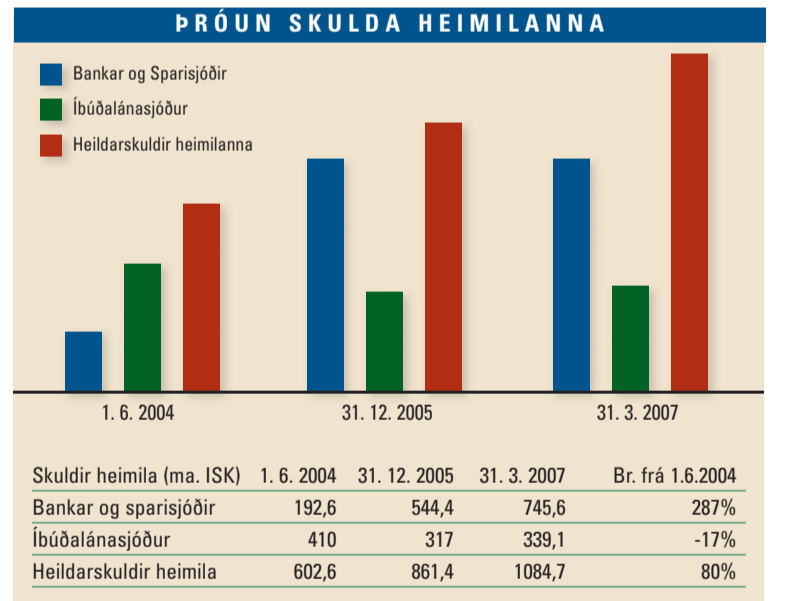
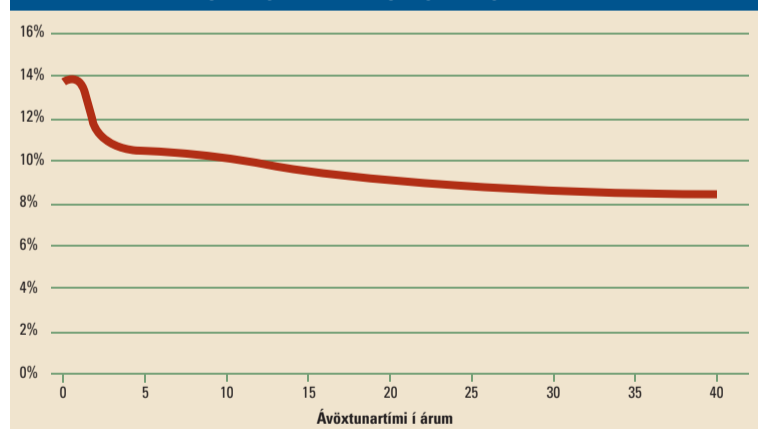
Þessi útlán bankastofnana hafa nær þrefaldast og aukist um 500 milljarða króna síðastliðin þrjú ár. Þar af tengjast yfir 400 milljarðar fasteignakaupum. Er þá ótalin gjaldeyrilán bankanna. Á sama tíma hafa útlán Íbúðalánasjóðs dregist saman um nærri því fimmting.

Krafa um að Íbúðalánasjóður lækki umsvifalaust hámarkslán sín og veðlyttföll er undarleg enda hafa útlán sjóðsins verið hífleg og langt undir hámarkum. Það sýnir ábyrgð Íbúðalánasjóðs og skapar ekki þenslu nema síður sé.

Óskiljanlegt er að kenna Íbúðalánasjóði um of háa skammtíma vexti og lítt virka peningamála stefnu. Íbúðakaup eru venjulega fjármögnuð með lánum á langtímavöxtum sem eru heldur lægri en skammtímavextir. Halli vaxtaferilsins byggist á væntingum markaðarins og speglar efnahagsástandið í hverjum landi. Íbúðalánasjóður hefur hins vegar ekkert með það að gera.

Menn geta haft ýmsar skoðanir á hvernig þessum málum verður best fyrir komið. Staðreyndum um Íbúðalánasjóð verður hins vegar ekki breytt. Rangfærslur og afbakanir verða ekki notaðar til að rökstyðja að þensla og árangurslítil peningamála stefna sé Íbúðalánasjóði að kenna.

NAFNVAFTA FERILL M.V. 4,1% VERÐBÓLGUÁLAG Á VÖXTUNARKRÖFU ÍBÚÐABRÉFA



Actavis verðlaunað fyrir fjárfestatengsl

Actavis hefur hlotið verðlaun fyrir bestu fjárfestatengsl stórra fyrirtækja á Íslandi. Það var fagtímaritið IR Magazine sem veitti verðlaunin við hátíðlega athöfn í Ósló á dögnum. Actavis vann einnig til þessara sömu verðlauna árið 2004.

IR Magazine hefur á undanförunum árum veitt félögum á Norðurlöndum verðlaun fyrir bestu fjárfestatengslin. Verðlaunin byggjast meðal annars á viðtölum við yfir 200 fjárfesta, greiningardeildir



HALLDÓR KRISTMANNSSON Framkvæmdastjóri innri og ytri samskipta hjá Actavis telur verðlaunin góða viðurkenningu á vinnu félagsins í þágu fjárfesta. MARKAÐURINN / VALLI

og aðra markaðsaðila um hverjir skara fram úr í upplýsingagjöf og samskiptum við markaðinn.

„Síðastliðið ár hefur verið sérstaklega viðburðaríkt. Á tímum mikilla breytinga er mikilvægt að fjárfestar hafi góðan skilning á hvert félagið stefnir og hvernig mæla má árangur þess. Verðlaunin eru góð viðurkenning á þeirri vinnu,“ er haft eftir Halldóri Kristmannssyni, framkvæmdastjóra Innri og ytri samskipta hjá Actavis, í fréttatilkynningu. - hhs

Fyrir frumkvöðla framtíðar

Í vetur kom út ný kennslubók í nýsköpunar- og frumkvöðlafræðum, Tíra, sem er fyrir elstu bekk í grunnskóla og framhaldsskóla. Bókin er samstarfsverkefni milli Háskóla Íslands og Kennaraháskóla Íslands. Höfundar hennar eru Dr. Örn D. Jónsson, prófessor í nýsköpunar- og frumkvöðlafræðum við viðskipta- og hagfræðideild Háskóla Íslands, dr. Rósa Gunnarsdóttir, sérfræðingur í kennslufræði nýsköpunarmenttar, og Svanborg R. Jónsdóttir, doktorsnemi við Kennaraháskóla Íslands.

Tírunni er ætlað að svara þörf kennara og leiðbeinenda fyrir handbók sem tekur tillit til aðstæðna í daglegu lífi eða á starfsvettvangi, ekki síst þeirra viðfangsefna sem einstaklingar þurfa að glíma við að námi loknu. Fleiri grunns- og framhaldsskólar landsins munu bjóða upp á þetta námsefni í haust. „Þjóðfélagið hefur breyst gríðarlega á skömm-

um tíma og þar með vinnan og daglegt líf almennt. Tíra er eins konar verkfæri eða samansafn aðferða sem auðveldar einstaklingum að sjá umhverfið í nýju ljósi og auka viðsýni,“ segir í tilkynningu frá Háskóla Íslands.

Dagana 20. til 22. júní er boðið upp á námskeið í kennsluháttum frumkvöðlafræða og nýsköpunarmenttar í Odda, Háskóla Íslands, frá 9 til 16, alla dagana. Á námskeiðinu verður meðal annars farið í skapandi hugsun, leiksvið lífsins, frumkvöðlafræði og hugmyndafræði nýsköpunar. Námskeiðið er ætlað kennurum sem taka munu að sér kennslu í frumkvöðlafræði í haust. - hhs



TÍRA Ný kennslubók í nýsköpunar- og frumkvöðlafræðum er komin út.

Hún er eiginlega
spenntari en ég.

HANN ER SETTUR
11. ÁGÚST

Fasteignakaup eru ekki ávísun á gull og græna skóga

Verð á erlendum fasteignum segir ekki alla söguna. Sumir staðir eru betri en aðrir af ýmsum ástæðum. *Eggert Þ. Aðalsteinsson* ræddi við spekulantana **Brynhildi Sverrisdóttur** og **Pál Pálsson** hjá Epinal Corp sem hafa fjárfest í fasteignum og lóðum, meðal annars í Slóvakíu og Marokkó.

Á hugi Íslendinga fyrir fasteignaviðskiptum erlendis hefur stórkæmt á undanförunum árum, enda ekki skrátið í ljósi þeirra hækkana sem hafa almennt orðið á fasteignaverði í kringum okkur. Brynhildi Sverrisdóttir og Pál Pálsson eru meðal þeirra Íslendinga sem hafa lagt þá grein fyrir sig en þau standa að Fjárfestingarfélaginu Epinal Corp í félagi við Einar Guðmundsson, Sigurð Ívar Mátsson og Önnu S. Árnadóttur. Félagið á yfir fimmtíu íbúðir í Slóvakíu auk ellefu íbúða í Marokkó í félögum við smærri fjárfesta. Það á einnig landsvæði í Slóvakíu og Marokkó, land nærri Østerlän í Svíþjóð, sem er verið að skipuleggja, og íbúðalóðir í Lundúnum. Áður en þau hófu samstarf starfaði Brynhildi sem sjálfstæður fjármálaráðgjafi en Páll var heildsali í Hafnarfirði. Brynhildi býr nú í Lundúnum og hefur yfirumsjón með félaginu en Páll dvelur aftur á móti í Kaupmannahöfn þar sem hann sinnir Svíþjóðarverkefninu.

EKKI ER ALLT GULL SEM GLÓIR
Brynhildi segir að hún leggi mikið upp úr undirbúningsvinnu þegar hún leitast að góðum tækifærum og segist vera mjög vandlát. Hún hefur haldið tvö námskeið fyrir íslenska fjárfesta þar sem hún hefur farið í gegnum helstu atriði sem ber að hafa í huga við fasteignakaup erlendis. „Ég hef orðið þess mikið vör hjá Íslendingum að fólk með mismikla þekkingu er að þeytast út um allan heim á eigin vegum í leit að fasteignum. Margir telja að allt sé gull sem glóir. Fólk

Það eina sem getur leitt hækkun í Berlín í dag eru fjárfestar því það er engin innlend eftirspurn til staðar. Það er offramboð af húsnæði í Berlín og leigumarkaður er erfiður viðureignar.

heldur stundum að það geti farið til útlanda, keypt hvað sem er og haft af því miklar tekjur.“ Veruleikinn er hins vegar ekki svona einfaldur að hennar sögn.

Þegar Brynhildi er að hefja fasteignakaup spyr hún sig eftirfarandi spurninga: Er kaupmáttaraukning í landinu? Er hagvöxtur í landinu? Er innlend eftirspurn eftir húsnæði? Hvernig lána bankar til kaupa á íbúðarhúsnæði? Með hliðsjón af Slóvakíu getur hún svarað öllum spurningum játandi auk þess sem þarlendir bankar veita allt að eitt hundrað prósent lán til íbúðarkaupa. Í höfuðborginni Bratislava varð 22 prósent hækkun á fasteignaverði í fyrra þar sem stórfyrirtæki hafa fest sig og innlent vinnuafll fylgt í kjölfarið sem vantar húsnæði.

VERÐIÐ SEGIR EKKI ALLT

Fasteignaverð getur verið mjög mismunandi eftir svæðum í Evrópu. Í sumum rötgrónum borgum er fasteignaverð lágt en það þarf ekki að þýða að möguleikar til hækkunar séu meiri en á mun dýrari svæðum. Brynhildi bjó sjálf í Lúxemborg og átti þar húsnæði. Hún var spurð af hverju hún keypti sér ekki húsnæði í Þýskalandi, hinu megin við ána, þar sem húsnæði var miklu ódýrara. Á þremur árum hækkaði húsnæði í Lúxemborg um helming á meðan það stóð í stað í Þýskalandi. Hún tekur dæmi af Berlín sem er vinsæl borg meðal íslenskra fasteignaspekúlanta. „Það eina sem getur leitt til hækkunar í Berlín í dag eru fjárfestar því það er engin innlend eftirspurn til staðar. Það er offramboð af húsnæði í Berlín og leigumarkaður er erfiður viðureignar.“ Margir vita heldur ekki um háan viðskiptakostnað við fasteignaviðskipti í Þýskalandi sem er allt að fimmtán prósent. „Það er ekki nóg að eitthvað sé ódýrt, það þarf líka að hækka í verði,“ leggur hún áherslu á.

Marokkó er gríðarlega spennandi land að þeirra mati og fellur vel inn í módelið. „Það er til dæmis mjög ódýrt þar enn þá en líka gríðarleg eftirspurn eftir húsnæði,“ bendir Páll á. Bankar lána um níutíu prósent til íbúðarkaupa og viðskiptakostnaður er lágur í samburði við Frakkland, Ítalíu og Þýskaland. Marokkó er komið eins nálægt Evrópusambandinu



PÁLL PÁLSSON OG BRYNHILDI SVERRISDÓTTIR Mikil tækifæri liggja í kaupum á fasteignum í Marokkó. Innlend eftirspurn er eftir húsnæði, viðskiptakostnaður lágur og góðir lánamöguleikar. Þau fjárfesta þó aðeins með heimamönnum ellegar verði verðið hærra.

MARKAÐURINN/PIJETUR

og Ísland hvað varðar fríverslunarsamninga og þá fljúga stóru lágjaldaflygfélögin þangað. Efnahagslífið hefur vaxið hratt á síðustu árum og mikið af Evrópubúum hefur flykkst til landsins, enda er húsnæði þar mun ódýrara en sambærileg hús á Spáni. Þau sjá einnig fyrir sér mikinn vöxt í ferðahjónstu á næsta árum en stjórnvöld vilja auka fjölda ferðamanna úr 6,6 milljónum á ári í tíu milljónir árið 2010. Í Marokkó vinna þau einungis með innlendum aðilum en kaupa ekki af fasteignasölum. „Ef við ætlum sjálf að kaupa landið þá hefði verið verið tvöfalt hærra,“ bætir Brynhildi brosi við.

LÓÐIR SELDAR Í LUNDÚNUM

Íslendingar hafa keypt mikið af fasteignum á Spáni, ekki endilega sem fjárfestingu heldur sem sumarathvarf. Lundúnir eru einnig vinsæll staður hjá landanum þar sem margir búa núorðið og fasteignaverð þar er það hæsta í heimi. „Ef maður

ber saman sambærilega staði í London og París þá getur verið þrisvar sinnum dýrara í London,“ segir Brynhildi. Margir hafa beðið lengi eftir því að fasteignabólan spryngi þar en Brynhildi er á öndverðum meiddi og telur alltaf gott að fjárfesta í heimsborginni. London, sem alþjóðamiðstöð viðskipta, endurspelgar ekki Bretland í þessum efnunum. Þangað streymir ríka fólk frá Miðausturlöndum og Rússlandi sem heldur háa verðinu uppi.

Á dögunum luku þau við að selja lóðir til Íslendinga, um 323 fermetra lóðir fimmtán kílómetra frá miðborginni. Lóðirnar, sem kostuðu um 20 þúsund pund, jafnvirði 2,5 milljóna króna, eru á óskipulögðu landi, svokölluðu „green-belt“ svæði. Þau benda á að töluverð áhætta geti fylgt þessum kaupum ef ekki fæst samþykki yfirvalda fyrir að byggja en nefna jafnframt að mikill skortur sé á húsnæði í borginni. „Þetta veltur líka á tíma. Leyfi gæti fengist eftir tvö,

fimm eða tíu ár. En ef það fæst þá er ljóst að þessar lóðir margfaldast í verði,“ segir Páll.

FINNLAND OG SVÍPJÓÐ

Spurð hvaða önnur svæði kunna að vera áhugaverð segir Brynhildi að Bandaríkin séu spennandi. Fasteignaverð hafi leiðrétt, dalurinn er lágur og mikil eftirspurn er fyrir hendi á ákveðnum svæðum. Ýmis tækifæri liggja í Austur-Evrópu, einkum í þeim löndum sem eru komin lengst á veg á leið inn í Evrópusambandið. Miklar hækkunar hafa orðið í Eyrstrasaltsríkjunum, Slóveníu og Slóvakíu þar sem efnahagur hefur blómstrað. Króatía og jafnvel Rússland koma þar líka til greina en Brynhildi er ekki jafn spennit fyrir Rúmeníu, Ungverjalandi og Búlgaríu þar sem offramboð er af fasteignum. Í Vestur-Evrópu nefnir hún Finnland og Svíþjóð, einkum Stokkhólm þar sem fasteignir hafa verið tiltölulega lágur í verði fram að þessu.

MARKAÐURINN

Einfalt mál

Hafliði Helgason í hádegisfréttum Stöðvar 2 kl. 12:12 alla virka daga



Glasilegir skartgripir



GEORG JENSEN



Franch Michelsen

ÚRSMÍÐAMEISTARI

LAUGAVEGI 15 • SÍMI 511 1900
WWW.SVISS.IS

BANKAHÓLFID



Endurkoma víkinganna

Ítarleg umfjöllun var um Kaupþing í bresku blöðunum Financial Times og Sunday Times um helgina undir yfirskriftinni Nýja víkingainnrásin. Bankinn hefur staðið í eldlínu stórra viðskipta í Bretlandi upp á síðkastið og stefnir nú allt í að bankinn ætli að standa í vegi fyrir því að breski stórmarkaðurinn Tesco ryðji sér leið inn í garðvörugurinn. Ármann Þorvaldsson, forstjóri Kaupþings í Bretlandi, er í forgrunni beggja blaða en hann segir að það hafi skilað góðum árangri að styðja við fjárfestingar viðskiptavina bankans, sem hann hafi trú á; sterkefnum frumkvöðlum sem hafi ákveðna sýn. Engin smánöfn eru þar á meðal, svo sem Tom Hunter, ríkasti maður Skotlands og fasteignamógullinn Robert Tchenguiz, bræðurnir í Bakkavör og Jón Ásgeir í Baugi, svo dæmi séu tekin.

Framtíðin flöktandi

Alan Greenspan, fyrrum seðlabankastjóri Bandaríkjanna, var eitt sinn inntur eftir því af fréttamanni hvernig hann sæi fyrir sér þróun hlutabréfmarkaða í framtíðinni. „Þeir munu flökta“ var einfalt svar Greenspans. Skemmst er frá því að segja að hann hefur reynst sannspár. Þessa skemmtisögu sagði Þórunn Friðjónsson, forstjóri Kauphallar Íslands, á meðan beðið var eftir fyrstu viðskiptum með bandaríska álfyrirtækið Century í Kauphöll Íslands við hátíðlega athöfn á föstudag. Flökt hefur þó ekki verið mikið með gengi bréfa Century í íslensku kauphöllinni enn sem komið er, enda hafa viðskiptin verið róleg til þessa.

Rugga ekki bátnum

Mikið hefur verið rætt um hverjir hafi farið með völdin yfir digrum sjóðum Eignarhaldsfélagsins Samvinnutrygginga. Félaginu var stýrt af fimm manna stjórn sem sat í umboði 24 manna fulltrúaráðs sem virðist hafa skipað sig sjálf. Í árslok 2006 lauk kjörtímabili fjórðungs aðalmanna í fulltrúaráði, en þeirra á meðal voru Drífa Hjartardóttir, Finnur Ingólfsson og Helgi S. Guðmundsson. Til að flækja ekki hlutina voru sömu sex einstaklingarnir svo kjörnir áfram til næstu fjögurra ára.

83% hlutfall fjármálafyrirtækja í úrvalsvisítölu Kauphallar Íslands.

40 milljóna króna viðskipti með Century Aluminum á fyrsta viðskiptadegi félagsins á First North-markaði OMX.

0,1% samdráttur hagvaxtar á fyrsta ársfjórðungi miðað við sama tímabil í fyrra.



THULE®

SWEDEN

Upplifðu Ísland með Thule ferðavörum

Ferðabox verð frá 24.900,-



Allar upplýsingar um **THULE** ferðaboxin er að finna á vef Stillingar www.stilling.is

Stilling

www.stilling.is // stilling@stilling.is

Skeifan 11, 108 Reykjavík | Bildshöfði 12, 110 Reykjavík | Smiðjuvegur 68, 200 Kópavogur | Dalshraun 13, 220 Hafnarfjörður
Draupnigata 1, 600 Akureyri | Eyravegur 29, 800 Selfoss. | Sími: 520-8000

Fljúgum hærra!



SPRON Verðbréf
Peningamarkaðssjóður SPRON
15,3% ávöxtun*

75 ára | **spron**
VERÐBRÉF

Vegmúla 2 – 108 Reykjavík – 550 1310 – verdbref@spron.is – www.spronverdbref.is

*Nafnvöxtun miðast við 31. ágúst 2006 til 31. maí 2007, uppreiknað á ársgrundvelli. Peningamarkaðssjóður SPRON er fjárfestingarsjóður skv. lögum nr. 30/2003 um verðbréfasjóði og fjárfestingarsjóði. Rekstrarfélag sjóðsins er Rekstrarfélag SPRON. Útboðslýsing má nálgast á heimasíðu SPRON Verðbréfa, www.spronverdbref.is.