

Kaupþing Brýtur undir sig ný lönd



Stærsti kvikmyndabransi heims

Heimurinn opnar fyrir Bollywood



Nýir hugbúnaðarstraumar Scrummað á Nordica



STJÓRNARRÁÐ ÍSLANDS Matsfyrirtækið Moody's hefur staðfest hæstu lánshæfis-einkunn ríkissjóðs.

Ríkissjóður fær toppeinkunn

Matsfyrirtækið Moody's Investors Service gaf ríkissjóði einkunnina Aaa fyrir langtímskuldbindingar í erlendri mynt og íslenskum krónum í staðfestu ársfjórðungslegu mati á lánshæfi ríkissjóðs Íslands á mánudag. Þá fær ríkissjóður einkunnina P-1 fyrir skammtímskuldbindingar í erlendri mynt. Horfur eru stöðugar að mati Moody's, sem þó telur íslenskt hagkerfi kólna hratt um þessar mundir og gerir ekki ráð fyrir neinum hagvexti á árinu.

Einkunnin Aaa er hæsta mögulega einkunnin, að sögn greiningardeildar Glitnis, sem vitnar til þess að það sem helst styðji við matið sé sterkskuldastaða ríkissjóðs, gott útlit í opinberum fjármálum, almenn velmegun, stöðugt stjórn málaumhverfi og meiri fjölbreytileiki í hagkerfinu. Áhættuþættirnir eru hins vegar smæð hagkerfisins og næmni fyrir sviptingum auk mikilla óbeinna skuldbindinga hins opinbera. - jeb

FRÉTTIR VIKUNNAR

Stærsta yfirtakan | Kaupþing kaupir hollenska bankann NIBC á 270 milljarða króna. Þetta er stærsta yfirtaka Íslandssögunnar. Greitt var fyrir hluta hollenska bankans NIBC með bréfum í Kaupþingi.

Pungur baggi | Krónan var þungur baggi á rekstri Ícelandair á fyrsta helmingi þessa árs. Félagið tapaði 1,024 milljörðum króna samanborið við 658 milljóna króna hagnað á sama tímabili í fyrra.

Með þriðjung | LME eignarhaldsfélag hefur enn aukið hlut sinn í hollensku iðnaðarsamstæðunni Stork NV og er komið með 32,16 prósent hlut. LME er í eigu Eyriss Invest, Landsbankans og Marel.

Tóku dýfu | Úrvalsvísitalan lækkaði um um 3,84 prósent í kjölfar lækkana í Asíu og Evrópu á fimmtudaginn. Krónan veiktist jafnframt um þrjú prósent en sterk fylgni er milli lækkunar hlutbréfa og krónu.



Rétti úr | Á föstudag hækkaði úrvalsvísitalan um 2,94 prósent. Á mánudag héldu hækkanir áfram og styrktist úrvalsvísitalan um 3,13 prósent á mánudag. Krónan styrktist einnig.

Hafa áhyggjur | SA segja að stjórnþingi Seðlabankans, stýrivextirnir, hafi takmörkuð samdráttaráhrif á eftirspurn og verðbólgu, en leiði til verulegra sveifla á gengi íslensku krónunnar.

Hærra íbúðaverð | Íbúðaverð á höfuðborgarsvæðinu hækkaði um 1,4 prósent á milli júní- og júlímánaða samkvæmt Fasteignamati ríkisins. Verð á íbúðum hefur hækkað um 11,7 prósent það sem af er ári.

Lægra gengi | Straumur seldi eigin bréf fyrir rúma 10,2 milljarða króna fyrir helgi, alls 550 milljón hluti á genginu 18,6. Lokagengi bréfa Straums þann dag var hins vegar 19,6 krónur á hlut.

Finnar tryggja evru í Kauphöll Íslands

Kauphallarfélög sem skrá vilja hlutfé sitt í evrum geta gert það í lok næsta mánaðar. Landsbankinn heldur utan um færslurnar þar til Seðlabanki Finnlands tekur við næsta vor.

Óli Kristján Ármannsson
skrifar

Félög skráð í OMX kauphöllina hér geta skráð hlutabréf sín í evrum í lok næsta mánaðar, gangi áætlanir Kauphallarinnar og Verðbréfaskráningar eftir. Fyrst verður farin bráðabirgðaleið þar sem Landsbanki Íslands tekur að sér hlutverk uppgjörsbanka að hluta. Í maí á næsta ári er svo stefnt að því að uppgjör vegna evruviðskiptanna eigi sér stað hjá Seðlabanka Finnlands, en það er svipuð leið og farin er í OMX kauphöllinni í Stokkhólmi.

Þóroddur Friðjónsson, forstjóri Kauphallar Íslands, segir að evruskráning hlutabréfa í haust sé í takt við þá áætlun bankans sem gefin var upp fyrir á árinu, en kauphöllin hefur viljað bjóða fyrirtækjum val um hvort bréf þeirra séu skráð í evrum eða krónum. Fjallað hefur verið um málið í sérstakri samráðsnefnd Seðlabanka Íslands, Verðbréfaskráningar og Kauphallar, en í vor var talið að helst væru þrjár leiðir færar í evruskráningunni, að íslenskur banki tæki að sér að halda utan um viðskiptin, að Seðlabankinn tæki að sér hlutverk uppgjörsbanka, eða að gert yrði upp í gegnum dönsku verðbréfaskráninguna.

Þeir sem komu að máluum töldu þó í þyrjun að heppilegast væri að uppgjörskerfi evruviðskiptanna

yrði hér innanlands og að Seðlabanki Íslands héldi utan um viðskiptin. Við fyrstu skoðun taldi Seðlabankinn þó að hann hefði ekki heimild til að gera upp í annarri mynt en krónum, en tekin var ákvörðun um að fara nánar yfir málið í samráðsnefndinni.

„Sem bráðabirgðalausn verður Landsbankinn uppgjörsbanki og verður það sennilega fram í maí á næsta ári, en þá ættum við að geta verið klárir með að láta Seðlabanka Finnlands taka við,“ segir Einar S. Sigurjónsson, framkvæmdastjóri Verðbréfaskráningar Íslands. „Það þurfa allir bankar og verðbréfafyrirtæki sem eru að kaupa og selja að koma sér upp evrueikningi hjá Landsbankanum og gera upp í gegnum hann. Þar fara fram allar greiðslur á milli aðila og stefnum við að því að þetta verði tilbúið fyrir lok september,“ segir hann.

Samkvæmt heimildum Markaðarins er Straumur fjárfestingabanki kominn einna lengst í undirbúningi á evruskráningu bréfa sinna og líklegt að hann ríði á vaðið með breytinguna. Vitað er um fleiri kauphallarfélög sem eru áfram um að fara þessa leið og líklegt að í kjölfarið fylgi Exista, Össur og Marel, en þau hafa öll sótt heimild hluthafa til að fara þessa leið. Félagið sem einna harðast sótti að fá hlutbréf sín skráð í evrum var hins vegar Actavis, en það hefur í millitíðinni verið afskráð úr kauphöll.

Stærstu fjármálafyrirtæki heims eiga í Kaupþingi

Markaðsvirði Kaupþings fer yfir 1.000 milljarða eftir aukningu eigin fjár.

Tíu af tuttugu stærstu fjármálafyrirtækjum heims verða orðin hluthafar í Kaupþingi þegar bankinn hefur lokið við 270 milljarða yfirtöku á hollenska bankanum NIBC. Fjárfestahópur undir forystu fjárfestingasjóðsins J.C. Flowers fær yfir tólf prósent hlut í Kaupþingi, jafnvirði 120 milljarða króna, sem hluta af greiðslu fyrir NIBC og verður annar stærsti hluthafinn í bankanum á eftir Existu.

Meðal þeirra félaga sem taka

hlut í bankanum í gegnum J.C. Flowers eru ABN Amro, AIG, Banco Santander, Bank of America, GE Capital, Goldman Sachs, J.P. Morgan og Shinsei Bank. Sum þessara fyrirtækja eiga yfir 10 prósent í J.C. Flowers, sem þýðir að eignarhlutur þeirra í Kaupþingi fer yfir 12 milljarða króna.

J.C. Flowers dýpkar og breiðkar hluthafahóp Kaupþings. „Við höldum að við munum vinna mjög náið með þeim í því að þróa bankann okkar frekar á

næstu árum,“ segir Hreiðar Már Sigurðsson, forstjóri Kaupþings. Um 800 aðilar eiga NIBC, þar á meðal allir starfsmenn, og fjölgar hluthöfum í Kaupþingi sem því nemur. Hluthafar í Kaupþingi eru nú um 33.400 talsins.

Ef tekið er mið af síðasta markaðsgengi Kaupþings má áætla að markaðsvirði bankans aukist um fimmting og fari yfir 1.000 milljarða króna þegar nýtt hlutfé hefur verið gefið út í tengslum við yfirtökuna.

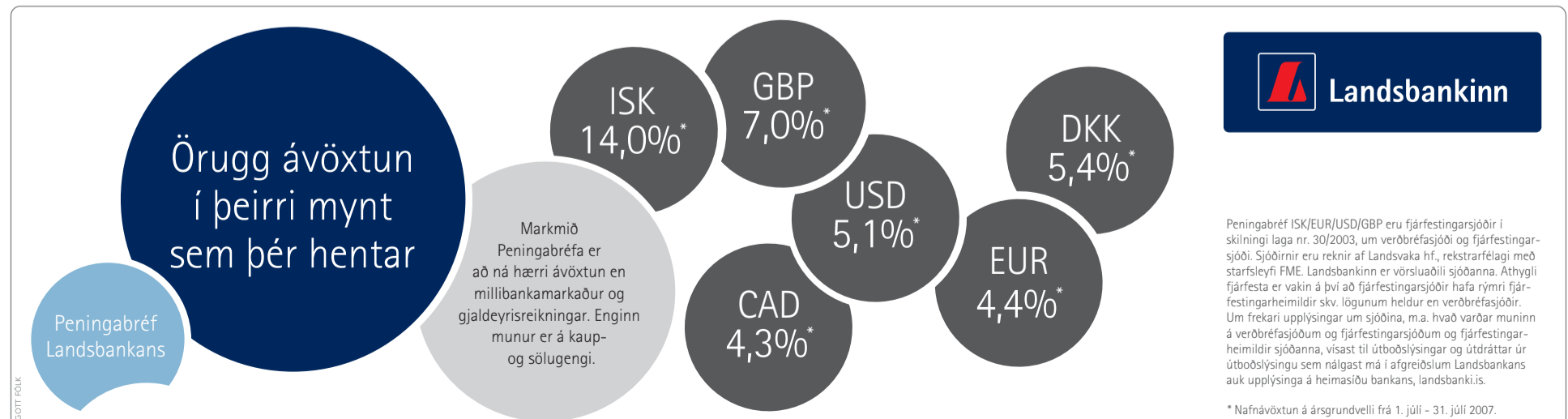
- eþa / sjá bls. 8



TrackWell
FORÐASTÝRING

Tíma- og verkskráning fyrir starfsmenn og tæki

www.trackwell.com



Örugg ávöxtun í þeirri mynt sem þér hentar

Peningabréf Landsbankans

Markmið Peningabréfa er að ná hærri ávöxtun en millibankamarkaður og gjaldeyrisreikningar. Enginn munur er á kaup- og sölugengi.

- ISK 14,0%*
- GBP 7,0%*
- USD 5,1%*
- EUR 4,4%*
- CAD 4,3%*
- DKK 5,4%*

Landsbankinn

Peningabréf ISK/EUR/USD/GBP eru fjárfestingarsjóðir í skilningi laga nr. 30/2003, um verðbréfasjóði og fjárfestingarsjóði. Sjóðirnir eru reknir af Landsvaka hf., rekstrarfélagi með starfsleyfi FME. Landsbankinn er vörsluabíli sjóðanna. Athygli fjárfesta er vakin á því að fjárfestingarsjóðir hafa rýmri fjárfestingarheimildir skv. lögnum heldur en verðbréfasjóðir. Um frekari upplýsingar um sjóðina, m.a. hvað varðar muninn á verðbréfasjóðum og fjárfestingarsjóðum og fjárfestingarheimildir sjóðanna, vísast til útbóslýsingar og útdráttar úr útbóslýsingu sem nálgast má í afgreiðslum Landsbankans auk upplýsinga á heimasíðu bankans, landsbanki.is.

*Nafnvöxtun á ársgrundvelli frá 1. júlí - 31. júlí 2007.

GENGISPRÓUN

	Vika	Frá áramótum
Atorka	-0,44%	33,88%
Bakkavör	-0,75%	6,40%
Exista	-4,00%	44,00%
FL Group	-3,63%	-0,98%
Glitnir	-2,29%	19,10%
Eimskipafélagið	-1,51%	20,46%
Icelandair	-6,98%	-5,80%
Kaupþing	0,36%	34,01%
Landsbankinn	1,40%	50,57%
Straumur	-1,00%	14,37%
Teymi	-5,85%	-1,85%
Össur	1,90%	-5,31%

Miðað við gengi í Kauphöll á mánudaginn

Tvöföldun hagnaðar

Hagnaður Icebank á fyrsta árshelmingi nam 4,2 milljörðum króna eftir skatta og hefur aldrei verið meiri. Á sama tímabili í fyrra nam hagnaðurinn tæpum 1,8 milljörðum króna. Það samsvarar 138,6 prósentu aukningu. Arðsemi eigin fjár var 59,5 prósent.

Á öðrum ársfjórðungi nam hagnaðurinn tæpum 2,4 milljörðum króna eftir skatta, samanborið við tæpa 1,8 milljarða á fyrsta ársfjórðungi. Hagnaður á hlut dróst saman milli fjórðunga árs-



FINNUR SVEINBJÖRNSSON

ins, úr 2,40 í 2,10 krónur. Hagnaður á hvern hlut fyrstu sex mánuði ársins var 4,44 krónur samanborið við 2,75 krónur í fyrra.

Umsvif Icebank hafa aukist verulega á árinu. Endurspeglast það meðal annars í nær tvöföldun vaxtatekna, sem námu 1.156 milljónum króna. Þá hefur starfsfólki fjölgað um 40,4 prósent á síðustu 12 mánuðum. Heildareignir hafa vaxið um 40,6 prósent frá því í árslok 2006. Þær hafa farið úr 86,9 milljörðum í 122,2 milljarða króna. - hhs

Veltumesti dagur OMX frá upphafi

Viðskipti í OMX námu 883 milljörðum króna 9. ágúst.

Heildarviðskipti í hinni samnorrænu OMX kauphöll námu rúmlega 9,7 milljörðum evra 9. ágúst síðastliðinn, eða tæplega 883 milljörðum króna. Dagurinn er sá veltumesti í kauphöllinni frá upphafi.

Það sem af er ágúst mánuði hafa meðalviðskipti hvers viðskiptadags aukist um 144 prósent, samanborið við sama mánuð í fyrra. Viðskiptin 17. ágúst voru

þau mestu í sögunni hvað varðar fjölda einstakra viðskipta, en þau voru samtals 183.139.

„Það er ekki einungis flóktid heldur einnig sjálfvirku verðbréfaviðskiptin sem hafa stuðlað að hinum mikla fjölda viðskipta,“ segir Jukka Ruuska, forstjóri OMX kauphallanna. „Almennir fjárfestar hafa einnig aukið viðskipti sín við þessar aðstæður á markaði.“ - jsk

Atorka færir bréf sín til Hollands

Fjárfestingarfélag nýta sér hagstætt skattaumhverfi.

Atorka Group hefur fetað í fótspor nokkurra íslenskra fjárfestingarféлага og stofnað hollenskt eignarhaldsfélag utan um eign í hlutabréfum til að nýta sér hagstætt skattaumhverfi þarlendis. Undir hatt hollenska dótturfélagsins, Atorku Holding BV, falla meðal annars fimmtungshlutir í NWF Group og Amiad Filtration og tæplega 41 prósent hlutur í Interbulk Group.

Fjárfestingarfélag á borð við

Bakkabraedur Holding, Exista, FL Group, Kjarar og Oddaflug geyma stóra eignarhluti í hollenskum dótturfélögum. Ástæðan er sú að í Hollandi er skattfrelsi þegar kemur að því að greiða söluhagnað auk þess sem skattreglur eru sagðar rúmar og þægilegar.

Atorka hefur einnig farið sömu leið með hlutabréf í Renewable Energy Resources sem heldur meðal annars utan um 32 prósent hlut í Geysi og 22 prósent í Romag Holding. - eþa

Bankarnir standast allir álagspróf FME

Íslenskir bankar geta staðið af sér veruleg áföll að sögn forstjóra FME. Áhætta bankanna tengd fjármálagerningum á bandarískum húsnæðismarkaði er takmörkuð.

Óli Kristján Ármannsson skrifar

Viðskiptabankarnir þrír, Kaupþing, Glitnir og Landsbankinn, og fjárfestingabankinn Straumur-Burðarás standast allir álagspróf Fjármálaeftirlitsins (FME). „Niðurstöðurnar sýna að bankarnir geta staðið veruleg áföll,“ segir Jónas Fr. Jónsson, forstjóri FME.

Álagspróf eftirlitsins er framkvæmt reglulega en prófið gerir ráð fyrir að fjármálafyrirtæki standist samtímis áföll í formi „tiltekinnar lækkunar á hlutabréfum, markaðsskuldabréfum, vaxtafrystum/virðisryrðum útlánum og fullnustueignum

og áhrifa af lækkun á gengi íslensku krónunnar án þess að eiginfjárlutfallið fari niður fyrir lögboðið lágmark,“ að því er fram kemur í umfjöllun FME um prófið. Til viðbótar formlegu álagsprófi framkvæmir eftirlitið jafnframt ýmis álagspróf eftir því sem ástæða þykir til. Unnið er að endurskoðun viðmiða sem beitt er í álagsprófinu og aðferðafræði í því sambandi, meðal annars með hliðsjón af kröfum sem gerðar eru samkvæmt alþjóðlegum eiginfjárreglum, eða svokölluðum Basel II reglum.



JÓNAS FR. JÓNSSON

Jónas segir niðurstöðu álagsprófsins sýna að undirstöður íslensku bankanna séu traustar og eiginfjárstaða þeirra sterk. Hann bendir jafnframt á að rekstrarniðurstöður bankanna á fyrri helmingi ársins hafi verið góðar. „Jafnvel þó eingöngu sé litið til arðsemi eiginfjár

án gengishagnaðar og óreglulegra tekna þá var hún á bilinu 15 til 19 prósent sem verður að teljast vel viðunandi,“ segir hann og bætir við að sterk staða bankanna sé ekki síst mikilvæg í ljósi þess umróts sem verið hefur á alþjóðlegum fjármálamörkuðum í kjölfar vandræða á bandarískum húsnæðislánmarkaði.

„Þau gögn sem við höfum aflað sýna að áhætta tengd bandarískum fjármálagerningum af þessu tagi er takmörkuð hjá íslenskum fjármálafyrirtækjum eða um þrjú prósent af eiginfjárgrunni þeirra. Engu að síður sýnir órói síðustu vikna mikilvægi þess að fjármálafyrirtæki hugi vel að eignagæðum,“ segir Jónas.

Jónas segir niðurstöðu álagsprófsins sýna að undirstöður íslensku bankanna séu traustar og að eiginfjárstaða þeirra sterk. Hann bendir jafnframt á að rekstrarniðurstöður bankanna á fyrri helmingi ársins hafi verið góðar.

Fundað með hluthöfum í OMX

Bob Greifeld, forstjóri Nasdaq fundar nú með hluthöfum OMX á Norðurlöndunum með það fyrir augum að sannfæra þá um ágæti yfirtökutilboðs Nasdaq umfram boð Borse Dubai. OMX kauphallarsamstæðan á meðal annars Kauphöll Íslands.

Í viðleitni til að bæta stöðu sína í slagnum kveðst Nasdaq vilja selja 31 prósent hlut sinn í London Stock Exchange (LSE). Markaðsvirði hlutarins er núna um 245,2 milljónir dala, eða tæplega 16,5 milljarðar króna.

Fréttaveitan Business Intelligence Middle East hafði í gær eftir markaðssérfræðingi í Dubai að upp væri komin sérkennileg staða. Kauphöllin þar kynni að vilja kaupa LSE hlutinn af Nasdaq, sem þó er

til sölu til að Nasdaq fái betur keppt við Dubai-kauphöllina.

Þórður Friðjónsson, forstjóri Kauphallar Íslands, segir enn ekki ljóst hvort Dubai eða Nasdaq muni heppnast yfirtaka kauphallarinnar. „Sumir vilja vilja halda sig við tilboðið frá Nasdaq, en aðrir vilja endurmeta stöðuna vegna þess hve tilboðið frá Dubai er hátt. Svo liggur ekki endilega ljóst fyrir þegar teknar eru tölurnar einar hvort tilboðið er betra. Til dæmis getur yfirlýsing Nasdaq um sölu á hlut sínum í London Stock Exchange haft áhrif á tilboðið þar sem greitt verður að hluta með bréfum í Nasdaq. Líklegt er að salan hafi jákvæð áhrif á verð bréfa Nasdaq og þar með hækkar sjálfkrafa tilboðið í OMX.“ - óká

NIÐURSTÖÐUR ÁLAGSPRÓFS FME
MIÐAÐ VIÐ JÚNÍLOK 2007

	Kaupþing	Glitnir	Landsbankinn	Straumur*
Eiginfjárlutfall (CAD)	13,4%	13,2%	12,5%	28,4%
Par af eiginfjárþ. A (Tier 1)	10,3%	9,4%	11,1%	25,9%
Eiginfjárlutfall (CAD)				
Eftir álagspróf	12,3%	12,5%	10,0%	24,7%
Áhrif af álagsprófi	1,1%	0,7%	2,5%	3,7%

*Þú Útreikningur á eiginfjárlutfalli fyrir Straum - Burðarás miðað við að gegnisáætta sé í öðrum myntum en evrum. Frá og með ársbyrjun 2007 eru reikningsskil bankans færð í þeirri mynt.

Heimild: Fjármálaeftirlitið.

Atvinna.is
Ráðningarþjónusta

þar sem leitinn hefst

Eru starfsmannamálin í klemmu ?

Láttu okkur aðstoða þig



Vantar þig
Starfsmann

Atvinna.is er ráðningarþjónusta sem aðstoðar við leit að hæfu starfsfólki. Við veitum fyrirtækjum snögga og góða þjónustu.

Fyrirspurnir má senda á netfangið: atvinna@atvinna.is

SAGA CAPITAL | FÓLKID



Porvaldur Lúðvík
Sigurjónsson



Einar Már Hólmsteinnsson



Helga Hlín Hákonardóttir



Sigurgeir H.
Sigurgeirsson



Halla Bergþóra
Halldórsdóttir



Hersir Sigurgeirsson



Sigrún Björg
Guðjónsdóttir



Geir Gíslason



Örn Gunnarsson



Brynhildur Ólafsdóttir



Árni Freyr Árnason



Bjarni Magnússon



Elmar Eðvaldsson



Einar Örn Einarsson



Olga Dobrorodnaya



Skúli Hrafn Harðarson



Sigurður Berndsen



Aldís Snorradóttir



Rúnar Friðriksson



Svanhildur Bragadóttir



Andri Elvar
Guðmundsson



Elísabet Margeirsdóttir



Ómar Sigtryggsson



Orri Freyr Oddsson



Hildigunnur Rut
Jónsdóttir



Óli Þór Birgisson



Janez Vrenko



Steinþór Ólafsson

Saga Capital

Saga Capital er fjárfestingarbanki sem starfar á alþjóðlegum fjármálamörkuðum og er aðili að öllum norrænu OMX kauphöllum. Bankinn veitir þjónustu á sviði fyrirtækjaráðgjafar, útlána og verðbréfamíðlunar til fyrirtækja og fagfjárfesta og tekur jafnframt virkan þátt á innlendum og erlendum verðbréfamörkuðum með fjárfestingum fyrir eigin reikning.

Að baki Saga Capital stendur breiður hópur alls 80 hluthafa, bæði fagfjárfesta og fyrirtækja sem endurspegla flest svið íslensks atvinnulífs. Enginn einstakur hluthafi á yfir 12 prósent hlutafjár. Bankinn stendur á styrkum fjárhagslegum grunni og byggir á hæfu starfsfólki með áralanga reynslu.

Útrásin heldur áfram

„Allt bendir til að útrás íslenskra fyrirtækja verði áfram öflug á næstu árum,“ segir Snjólfur Ólafsson, prófessor við viðskipta- og hagfræðideild Háskóla Íslands, í grein sem hann ritar í nýjasta hefti Vísendingar, vikurits um viðskipti og efnahagsmál. Í greininni fjallar hann um rannsóknarverkefni sem sett var af stað í fyrrihaust hjá



SNJÓLFUR ÓLAFSSON
PRÓFESSOR Snjólfur segir flest benda til að útrás íslenskra fyrirtækja verði mikil áfram.

Viðskiptafræðistofnun og fjallar um íslensku útrásina.

Rökin fyrir því að útrásin haldi áfram segir Snjólfur vera að íslensk fjármálafyrirtæki séu mörg og öflug og þekking á fjármálum hér mikil. Þá séu íslenskframléiðslufyrirtækimörg orðin mjög öflug, „með mikla getu til að þróa vörur, með þúsundir starfsmanna víða um heim og stríðan tekjustraum“. Hann segir hræringar á verðbréfamörkuðum síðustu vikurnar og lækkan krónunnar engin tilefni gefa til að ætla annað en að útrásin haldi áfram.

- óká

Uppsagnir hjá Countrywide

Bandaríska lánafyrirtækið Countrywide Financial, eitt stærsta fasteignalánafyrirtæki Bandaríkjanna, er byrjað að segja upp starfsfólki til að koma til móts við mikil vanskil hjá viðskiptavinum fyrirtækisins en það hefur leitt til þess að sjóðir fyrirtækisins hafa þurrkast upp.

Mikil aukning vanskila fyrirtækja vestra sem einbeita sér að lánveitingum til einstaklinga með litla greiðslugetu, hefur leitt af sér niðursveiflu á alþjóðlegum hlutabréfamörkuðum upp á síðkastið. Countrywide Financial hefur verið undir smásjá grein-

enda vegna samdráttarins en gengi hlutabréfa í því hefur hríðfallið, ekki síst eftir að fjárfestingabankinn Merrill Lynch greindi frá því í síðustu viku að fyrirtækið ætti á hættu að verða gjaldþrota vegna lausafjárskorts.

Að sögn Wall Street Journal eru uppsagnirnar á lánasviði fyrirtækisins en þar starfa tæplega 6.800 manns. Ekki liggur fyrir hve mörgum verður sagt upp.

EITT AF ÚTIBÚUM COUNTRYWIDE
Eitt af stærstu fasteignalánafyrirtækjum Bandaríkjanna hefur mætt lausafjárskorti vegna vanskila viðskiptavina með uppsögnum á starfsfólki. MARKAÐURINN/AP



Birtist óvænt í hluthafahópnum

Bershire Hathaway, fjárfestingafélag bandaríska auðkífingsins Warrens Buffett, flaggaði fyrir helgi 2,8 milljón hlutum bandarískaútgáfufélaginu Dow Jones & Co. Hvorki liggur fyrir hvenær félag Buffetts festi sér hlutinn né hvað hann greiddi fyrir hann. Víst þykir hins vegar að félagið átti hann ekki í lok fyrsta ársfjórðungs. Þetta er í samræmi við þá stefnu Buffetts að greina ekki frá fjárfestingum sínum fyrr en talsvert eftir að kaupin eru gengin í gegn.

Stærstu hluthafar Dow Jones & Co, sem meðal annars gefur út bandaríska dagblaðið Wall Street Journal, samþykktu tilboð fjárfestingarfélags Murdoch upp á 5,2 milljarða Bandaríkjadala, jafnvirði um 360 milljarða króna, í byrjun ágúst. Það er 65 prósentum yfir lokagengi félagsins í byrjun maí þegar tilboðið var lagt fram.

Að sögn bandarísku fréttaveitunnar Bloomberg taldi Buffett útgáfufélagið fýsilegan fjárfestingarkost þótt hann teldi það ekki vænlegt til yfirtöku.

Tólf prósent ávöxtun á fjórum dögum

Miklar sveiflur hafa verið í Kauphöll síðustu daga. Stefna markaðarins verður ekki ljós fyrr en eftir næstu uppgjör.

Jón Skaftason
skrifar

Miklar sveiflur hafa verið á hlutabréfum í Kauphöll Íslands undanfarna daga. Mestar sveiflur hafa orðið á bréfum í Existu en gengi félagsins lækkaði um rúmlega átta prósent hinn 16. ágúst síðastliðinn.

Síðan hefur félagið heldur betur tekið við sér og stóðu bréfin í 33,20 krónum um hádegisbil í gær; nokkru hærra en þau voru við upphaf viðskipta hinn 16. ágúst. Hlutabréf í félaginu hafa því sveiflast um tólf prósent sé miðað við hæsta og lægsta gengi undanfarinna fjögurra markaðsdaga.

Úrvalsvisitalan fór hæst í rúmlega 9.006 stig hinn 23. júlí síðastliðinn. Visitalan stóð í 7.572 stigum í

lok dags hinn 16. ágúst og hafði þá lækkað um sextán prósent á þremur vikum. Síðan þá hefur markaðurinn tekið við sér og stóð visitalan í tæpum 8.200 stigum um hádegisbil í gær.

Próunin er að mestu í takt við þá sem orðið hefur á alþjóðamörkuðum. Krónan hefur sveiflast í takt við gengi bréfa á erlendum mörkuðum, og íslenski hlutabréfamarkaðurinn fylgt í kjölfarið. Gengisvisitalan fór hæst í tæplega 127 stig á fimmtudag, en síðan hefur krónan styrkst og stendur visitalan nú í tæpum 123 stigum.

Valdimar Halldórsson, sérfræðingur hjá Greiningu Glitnis, segir enn ekki hægt að segja til um hvaða

stefnu hlutabréfamarkaðir taki á næstu misserum. Fram kemur í Morgunkorni Glitnis að ástandið á erlendum hlutabréfamörkuðum sé enn viðkvæmt þótt markaðir virðist hafa hrist af sér hluta af þeirri svartsýni sem einkenndi þróunina í síðustu viku. „Að okkar mati verður spennandi að sjá uppgjör fyrir þriðja ársfjórðung og munu þau ráða hvaða stefnu markaðurinn tekur,“ segir Valdimar.

Gengi hlutabréfa hefur að sögn Valdimars verið sveiflukennt síðustu daga. Hann segir ákvörðun Bandaríska seðlabankans um að lækka millibankavexti síðasta föstudag hafa hleypt bjartsýni í fjárfesta á ný. „Þá eru ýmsar stórar ákvarðanir í burðarliðnum sem kunna að hafa áhrif á gengi bréfa þegar þar að kemur; til að mynda stýrivaxtaákvörðunardagar bæði hér á landi og í Bandaríkjunum og frekari fréttir af annars flokks íbúðalánunum í Bandaríkjunum.“

Segir kínversk leikföng í lagi

Miklum fjölda kínverskra verkamanna hefur verið sagt upp í leikfangaverksmiðjum í Kína í kjölfar þess að bandarískileikfangaframleiðandinn Mattel innkallaði milljónir leikfanga sem framleidd voru í Kína. Talið er að blý sé í málningu

leikfanganna auk þess sem í þeim eru lítil segulstál sem börnum getur stafað hætta af.

May Liang, framkvæmdastjóri Samtaka kínverskra leikfangafremleiðenda, segir áhrifin af þessu geta verið mikil þar sem kínverskir verkamenn sem hafi unnið árum saman hjá sama



Í LEIKFANGAVERSLUN
Ráðamenn í Kína segja kínversk leikföng í góðu lagi.

MARKAÐURINN/AFP

fyrirtæki komi nú inn á atvinnumarkað. Þá tók hún í sama streng og ráðamenn í Kína, sem hafa bent á að gagnrýni á kínverska leikfangafremleiðslu sé óréttmæt. Kínverjar hefðu mikla markaðshlutdeild á sviði leikfanga-

framleiðslu og væri innköllun á leikföngum Mattel einstakt mál. Það eitt sannaði gæði framleiðslunnar.

Heilbrigðisráðherra Taílands hefur gagnrýnt kínversk fyrirtæki harðlega en hann segir að um tíu prósent allra matvæla þaðan standist ekki gæðakröfur.

- jeb

SVEIFLUR SÍÐUSTA FJÖGURRA DAGA*

Exista	12 %
Straumur	10 %
Landsbankinn	9 %
Kaupungur	8 %
Bakkavör	6 %
FL Group	6 %

*Miðast við hæsta og lægsta gengi
**Gengi um hádegisbil 21. ágúst

Posa-góður reikningur ...

Posareikningur SPRON býr yfir ótvíráðum kostum:

Hann er hávaxtareikningur sem er sérsníðinn fyrir posagreiðslur en aðeins greiðslur frá posa renna inn á reikninginn. Þannig fæst dýrmæt yfirsýn yfir veltuna og afstemming verður auðveldari.

Komdu til okkar í næsta útibú eða hringdu í síma 550 1200 og fáðu nánari upplýsingar og ráðgjöf.

Ávinningur af Posareikningi SPRON:

- Háir innlánsvextir
- Allar posafærslur á sérstökum reikningi
- Auðvelt að stemma af
- Einfalt að fylgjast með posaveltunni

75 ára

Nánari upplýsingar í næsta útibú SPRON í síma 550 1200, í þjónustuveri SPRON í síma 550 1400 eða á spron.is

Safnaðu því sem skiptir máli

Engar aukakrónur, engir punktar, **bara alvöruávöxtun.**

SPRON Verðbréf halda áfram að hækka flugið og eru enn sem fyrr með langhæstu ávöxtun sambærilegra sjóða á markaði eða **15,3%***

Peningamarkaðssjóður SPRON hefur það markmið að ná góðri ávöxtun og áhættudreifingu. Hann hentar því vel fyrir þá sem vilja ekki taka mikla áhættu en njóta samt stöðugrar ávöxtunar. Enginn kostnaður fylgir því að fjárfesta í sjóðnum og inneignin er algjörlega óbundin.

Kynntu þér málið nánar á **spronverdbref.is**



75 ára

 **spron**

VERÐBRÉF

Vegmúla 2 – 108 Reykjavík – 550 1310 – verdbref@spron.is – www.spronverdbref.is

*Nafnávöxtun miðast við 31. ágúst 2006 til 31. júlí 2007, uppreiknað á ársgrundvelli.

Peningamarkaðssjóður SPRON er fjárfestingarsjóður skv. lögum nr. 30/2003 um verðbréfasjóði og fjárfestingarsjóði. Rekstrarfélag sjóðsins er Rekstrarfélag SPRON. Útboðslýsingu má nálgast á heimasíðu SPRON Verðbréfa, www.spronverdbref.is. Athygli er vakin á að fjárfestingarsjóðir eru áhættumeiri fjárfestingarkostur en verðbréfasjóðir skv. lögum. Tölur samkeppnisabíla eru unnar úr gögnum frá www.sjodir.is.

Kaupþing brýtur undir sig ný lönd

Eftir yfirtökuna á NIBC kemur fjórðungur af heildartekjum Kaupþings frá Benelux-löndunum og verður hluthafahópur bankans enn öflugri með aðkomu stærstu banka heims. Forsvarsmenn Kaupþings þekktu vel til hins hollenska banka, sem er á svæði þar sem Kaupþing vildi vaxa. Kaupþing lét ekki skjálfta á mörkuðum aftra sér, skrifar *Eggert Þór Aðalsteinsson*.

Á sama tíma og fjármálamarkaðir heimsins nötruðu stækkaði íslenska bankakerfið hvorki meira né minna en um þrjátíu prósent með djarfri yfirtöku Kaupþings á hollenska fyrirtækjabananknum NIBC. Samanlagðar heildareignir Kaupþings og NIBC verða um 7.000 milljarðar króna en hollenski bankinn var stærri en Glitnir og Landsbankinn um síðustu áramót. Kaupþing verður í einu vefangi þriðji stærsti banki Hollands og nær sterkri fótfestu í Niðurlöndum og Lúxemborg. „Þetta er frábær fjárfesting, ekki bara fyrir Kaupþing heldur einnig NIBC,“ segir Hreiðar Már Sigurðsson, forstjóri Kaupþings, um kaupin.

Með yfirtökunni styrkir Kaupþing stöðu sína sem leiðandi fyrirtækja- og fjárfestingabanka í Evrópu. Kaupþing munu þýða að tekjur dreifast almennt meira landfræðilega og bankinn verður síður háður Íslandi og hinum Norðurlöndunum. Fjórðungur af tekjum bankans munu skapast í Benelux-löndunum og vægi Íslands fer úr þriðjungi af heildartekjum niður í fjórðung.

Yfirtakan ber þess öll merki að vera lykilleikur í löngu tafla. Nú opnast leiðin inn á þýska innlánamarkaðinn og ekki er ólíklegt að Kaupþing horfi til þess að kaupa innlánsbanka í þýskumælandi landi. Hluthafahópur bankans eflist einnig gríðarlega þar sem tíu af tuttugu stærstu fjármálastofnunum heims bætast við hópinn.

ÞEKKTU TIL NIBC

Kaupþing áttu sér ekki langan aðdraganda þótt Kaupþing hafi þekkt vel til NIBC í gegnum FIH í Danmörku. Um það leyti er Kaupþing stóð að yfirtöku á Singer & Friedlander árið 2005 ræddu stjórnendur bankans við forsvarsmenn NIBC. Þá varð niðurstaðan sú að fjárfestahópur undir forystu fjárfestingasjóðsins J.C. Flowers eignaðist hollenska bankann. J.C. Flowers ávaxtaði pundið vel, félagið eignaðist NIBC fyrir um tvo milljarða evra en selur nú á um þrjá milljarða.

Uppi voru áform um að skrá NIBC á hlutabréfamarkað í Hollandi en ekkert varð úr þeim áformum eftir að annars flokks bandarísk húsnæðislán (subprime) tóku að skekja fjármálamarkaði. Birtust þessi áföll með skýrum hætti í hálfársuppgjöri NIBC en hagnaður félagsins dróst saman um 98 prósent á milli ára og nam aðeins 270 milljónum króna. Bankinn átti töluvert af slíkum bréfum og tapaði um tólf milljörðum króna á þeim á tímabilinu. Viðræður milli Kaupþings og J.C. Flowers hófust í júní og er talið að eigendur NIBC hafi leitað



HREIÐAR MÁR SIGURÐSSON KYNNIR KAUPIN Á NIBC Í AMSTERDAM Í SÍÐUSTU VIKU Kaupþing ræðst í stærstu yfirtöku Íslandssögunnar á sama tíma og fjármálamarkaðir nötra.

sérstaklega til Kaupþings um að kaupa bankann eftir að þessi krísa kom upp. Fleiri bankar munu hafa sýnt NIBC áhuga, þar á meðal Landsbankinn.

Eins og komið hefur fram selur NIBC húsnæðislánasafnið til félags í eigu seljenda fyrir um 528 milljónir Bandaríkjadala, um 36 milljarða króna. Seljendur greiða fyrir safnið annars vegar með arðgreiðslum og hins vegar fjármagnar Kaupþing félagið með fimmtán milljarða króna láni. „Það er áhættan okkar en á móti erum við með veð í öllum undirliggjandi eignum þess félags,“ segir Hreiðar Már og bendir á að Kaupþing byrji að bera skaða af lánveitingunni ef sjötíu prósent af þessum verðbréfum tapist.

HLUTHAFAHÓPURINN EFLIST

Kaupverðið er 2.985 milljónir evra, um 270 milljarðar króna, og virðist vera hagstætt. Kaupþing greiðir 1,5 sinnum eigið fé NIBC og 12,7 faldan hagnað á síðustu tólf mánuðum. Yfirtakan er sú stærsta í íslenskri sögu. Til samanburðar keypti Exista um 15,5 prósent hlut í Sampo Group fyrir um 170 milljarða króna fyrr á þessu ári og þá nam yfirtaka Novators á Actavis um 190 milljörðum. Seljendur fá um 46 prósent kaupverðsins, um 120 milljarða króna, greitt í nýjum hlutabréfum í Kaupþingi en eftirstöðvar verða greiddar í reiðufé, með útgáfu víkjandi skuldabréfa (Tier 1) og afrakstri af útgáfu nýrra hluta sem seldir verða hluthöfum á næsta ári. Reikna má með að markaðsvirði Kaupþings fari upp í 1.000 milljarða króna eftir útgáfu nýs hlutafjár.

Bæði Hreiðar Már og Sigurður Einarsson, starfandi stjórnarformaður Kaupþings, segja það vera lykilaðið að fá fjárfestahópinn undir forystu J.C. Flowers inn í hluthafahóp Kaupþings. J.C. Flowers, sem er sennilega stærsti fjárfestirinn í fjármálafyrirtækjum í heiminum, tekur riflega 12 prósent hlut í Kaupþingi sem metinn er á 120 milljarða króna við kaupin. Auk hans koma inn meðfjárfestar hans á borð við ABN Amro, AIG, Bank of America, Credit Suisse, GE Capital, J.P. Morgan og Banco Santander. „Við höldum að við munum vinna mjög náið með þeim í því að þróa bankann okkar frekar á næstu árum,“ segir Hreiðar og bætir við: „Við erum ekki bara að fá inn J.C. Flowers heldur einnig tíu af tuttugu stærstu fjármálastofnunum í heiminum í dag.“

Lagt er til að Ravi Sinha, framkvæmdastjóri J.C. Flowers, taki sæti í stjórn Kaupþings á næsta hluthafafundi. Sinha segir að félagið hafi skoðað íslensku bankana. „Við álitum að NIBC og Kaupþings passi vel saman þar sem starfsemi þeirra er lík. Stærð og umfang bankanna er ekki ósvipuð og fyrir okkur er þetta rökrétt framhald í framþróun NIBC. Þetta er gott fyrir okkur og aðra hluthafa NIBC og hluthafa Kaupþings.“

Hann segir að félagið sé í grunninn langtímafjárfestir og meðhöndli þannig eignarhlut sinn í Kaupþingi. Samkvæmt kaupsamningi er seljendum óheimilt að selja bréf sín í Kaupþingi á næstu 12-24 mánuðum. „Við horfum mikið á stjórnendur og erum hrifnir af því teymi sem leiðir Kaupþing. Þeir eiga frábæran feril að baki.“

SJÓÐIR HORFI TIL KAUPÞINGS

Hollenski bankinn var stofnaður árið 1945 og starfar í sex löndum, með höfuðstöðvar í Haag. Hreiðar Már telur að stefna þessara tveggja banka sé mjög sambærileg, sem er sú að einbeita sér að smærri og meðalstórum fyrirtækjum og þannig munu þeir geta selt þjónustu hvors annars til viðskiptamannahóps bankanna. Aukinheldur telur hann að Kaupþing sé að komast í þá stöðu á norðurevrópskum bankamarkaði að þegar fjárfestingasjóðir ætli sér í stór viðskipti þá geti þeir ekki horft fram hjá honum. „Við viljum komast í þá stöðu að menn fara ekki í stór fyrirtækjaviðskipti í okkar löndum án þess að minnsta kosti að tala við okkur og gefa okkur tækifæri að bjóða í þau viðskipti.“

Forsvarsmenn Kaupþings leggja á það áherslu að hin væntanlega yfirtaka efla ekki aðeins starfsemi Kaupþings heldur er einnig markmiðið að efla NIBC. Ætlunin er að skjóta frekari stöðum undir reksturinn en jafnframt að draga úr kostnaði vegna upplýsingatækni. Þá birtist stærðarhagkvæmni í lægri fjármögnunarkostnaði.

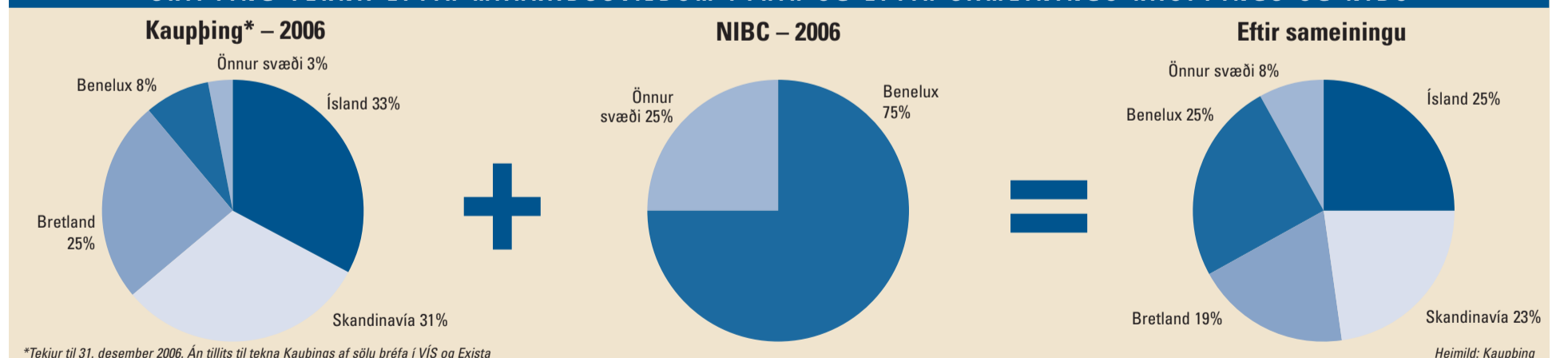
Kaupþing sjá áhrif samrunans birtast í því að bankarnir selji afurðir hvors annars á sviði fjárfestingabankastarfsemi, eignastýringu og þegar fyrirtæki ætli sér að sækja fé út á markað. Þannig sjá menn mikil tækifæri í því að bjóða ríkum einstaklingum upp á þjónustu á heimamarkaði NIBC. Stærð hins nýja banka mun einnig gefa kost á hraðari innri vexti, sem hefur verið drifkraftur hins mikla vaxtar Kaupþings á liðnum árum, en ellegar væri hægt.

VILJA MEIRI ARÐSEMI

NIBC sýndi tólf prósent arðsemi eigin fjár á síðasta ári, sem er undir fimmtán prósent langtímarðsemiskröfum stjórnenda Kaupþings. Hreiðar Már segir að stefnt sé að því að auka arðsemi hollenska bankans um fimmtung á næsta eina og hálf árinu. Kaupþingsmenn koma svo sem ekki að tónum kofanum í þessum eignum. Bankinn hefur tekið yfir tvo fjárfestingabanka með góðum árangri. Árið 2004 keypti Kaupþing danska fyrirtækjabanankann FIH af Swedbank fyrir um 84 milljarða króna og hefur arðsemi bankans vaxið úr 9,7 prósentum árið 2003 í átján prósent á fyrri árshefningu þessa árs.

Hin yfirtakan voru hin 65 milljarða króna kaup á Singer & Friedlander árið 2005. Þar hefur Kaupþingi tekist með blóði, svita og tárnum að breyta þunglamalegri breskri stofnun, sem skilaði aðeins sjö prósent arðsemi eigin fjár árið 2004, í kraftmikinn fjárfestingabanka sem sýndi sextán prósent arðsemi á fyrri hluta ársins.

SKIPTING TEKNA EFTIR MARKAÐSSVÆÐUM FYRIR OG EFTIR SAMEININGU KAUPÞINGS OG NIBC



HVENÆR SEM ER

Upplýsingar af fjármálamarkaðnum í símann þinn með því að tengjast <http://m.mentis.is>

ÓKEYPIS REYNSLUTÍMI
á <http://m.mentis.is>

MARKAÐSVAKTIN
mobile





Gerum það rétt,
og gott betur

Gutenberg er leiðandi prentfyrirtæki á Íslandi. Við höfum yfir 100 ára reynslu í prentiðnaði og allan þann tíma höfum við lagt áherslu á að vera fremst á okkar sviði. Hver viðskiptavinur fær þá þjónustu sem hann þarfnast hjá Gutenberg. Þarfir hvers og eins eru mismunandi en þú getur verið viss um að fá úrlausn þinna mála hjá okkur.

Sköpun þín verður áþreifanleg hjá Gutenberg

Gutenberg Sími 545 4400
Suðurlandsbraut 24 Fax 545 4401
108 Reykjavík www.gutenberg.is


Gutenberg



Heimurinn opnar dyrnar fyrir Bolly

Amit Khanna var fyrstur til að nota orðið „Bollywood“ í blaðagrein. Orðið, sambland af B og Hollywood, átti að lýsa þeim stakkaskiptum sem fyrirséð voru í framtíð indversks kvikmyndar. Þetta var fyrir tuttugu og fimm árum. Bollywood skákar nú Hollywood að umfangi á flestum sviðum. Helga Sigurðardóttir hitti Khanna, sem í dag er stjórnarformaður eins stærsta afþreyingarfyrirtækis Indlands.

Hvergi í heiminum verða til jafnmargar kvikmyndir árlega og á Indlandi. Rúmllega þúsund kvikmyndir voru framleiddar þar í fyrra. Hvergi eru kvikmyndagestirnir heldur fleiri. Í fyrra sáu 4,2 milljarðar manna Bollywood-bíómynd samanborið við 3,8 milljarða sem horfðu á Hollywood-mynd. Gríðarlegur hagvöxtur á undanföllum árum er hluti skýringarinnar að baki þessum mikla vexti. Skemmtanaíðnaðurinn í heild hefur aukið verulega við sig á Indlandi, vel umfram hagvöxt. Skýrist það af því að með auknum kaupmætti fer stærra hlutfall tekna í „ónauðsynjar“ á borð við skemmtun og minna í lífsnauðsynjar. Indverjar vita margir vart meiri skemmtun en að fara í bíó.



VILL TAKA UPP BARDAGASENU Á ÍSLANDI Amit Khanna er stjórnarformaður eins stærsta afþreyingarfyrirtækis Indlands. Hann hefur jafnframt áratugareynslu af störfum í indverska kvikmyndaíðnaðinum. Hann getur vel hugsað sér að taka upp kvikmynd hér á landi. MARKAÐURINN/RÓSA

Búist er við að veltuaukning í indverska kvikmyndabransanum verði um sextán prósent á ári á næstu fimm árum. Í fyrra var áætluð velta hans 84 milljarðar rúpía. Það jafngildir um 142 milljörðum króna. Er áætlað að sú tala verði komin í 175 milljarða rúpía árið 2011, 295 milljarða íslenskra króna. Indverski bransinn hefur því farið fram úr þeim bandaríska með tilliti til fjölda framleiddra mynda og áhorfenda. Hann á þó langt í land þegar tekjurnar eru bornar saman. Hollywood veltir um tvö hundruð milljörðum dala á ári. Það eru rúmir þrettán þúsund milljarðar króna.

HOKINN AF REYNSLU

Mörg indversk stórfyrirtæki ætla sér sinn

AMIT KHANNA MÆLIR MEÐ:

CHARULATA

Dramarómans frá árinu 1964 eftir einn dádasta leikstjóra Indlands. Fjallar um ástir og örlög indverskra efristéttarhjóna á áttunda áratug síðustu aldar. Eiginmaður sem vinnur allt of mikið fær bróður sinn til að hafa ofan af fyrir einmána eiginkonu sinni. Smám saman þróast venskapur eiginkonunnar og mágsins út í annað og meira en venskap. Leikstjóri: Satyajit Ray



SHOLAY

Lögreglumaður leitar hefnda eftir að ribbaldinn Gabbar Singh myrðir fjölskyldu hans eins og hún leggur sig köldu blóði. Hann fær tvo hættulega glæpamenn lausa úr fangelsi til þess að aðstoða sig. Dramatísk spennumynd frá árinu 1975.

Leikstjóri: Ramesh Sippy



MOTHER INDIA

Klassísk kvikmynd frá árinu 1957 sem fjallar um baráttu fátækra sveitafjölskyldu við hið illa og svikula auðvald. Hin unga Radha giftist bóndanum Shyamu. Fjölskyldan lendir undir hælnum á peningapúkanum Sukhilala. Eiginmaður Rødhu gefst upp og stingur af og skilur hana eftir í súpunni með tvo unga syni á sínu framfæri. Leikstjóri: Mehboob Khan





Þjónusta

Þjónustuaðili:

Langendorf Fiat MSB New Holland NPK
Daewoo (IR) Montabert DEUTZ Kobelco

VélRás ehf.

Sérhæfð þjónusta við rafkerfi og glussakerfi

RAUÐHELLA 16 • 220 HAFNARFIRÐI • SÍMI 555 6670 • FAX 555 6671 • velras@velras.is

Slöngur og fittings
á lager.

Smurþjónusta fyrir
stóra bíla og vinnuvélar.

Setjum á og útvegum
yfirbreiðslur á vagna.

vinnuvélar

MIÐVIKUDAGUR 22. ÁGÚST 2007



Skrímsli

Bagger 288 vinnuvélin er sú stærsta í heimi. Hún er 95 metrar að hæð og 240 metra löng. **BLS. 6**



FRETTAHLAÐI/ANTON



600

lítrar á dag

„Að reka kúabú og halda því vel við er hörkuvinna. Ég hef sparað tíma og fyrirhöfn með því að vera í viðskiptum við Lýsingu, þar sem einstaklega lipurt starfsfólk hefur ávallt tekið vel á móti umsóknum mínum og afgreitt þær fljótt og örugglega.“

Reynir Gunnarsson bóndi, Leirulækjarseli

Lýsing hefur byggt upp orðspor sem traust fyrirtæki með afburða starfsfólk og persónulega þjónustu. Síðastliðin 20 ár hefur Lýsing stutt við bakið á fjölda fyrirtækja víðsvegar um landið og býður upp á fjölbreytta möguleika í fjármögnun sem er sérsníðin að þörfum hvers og eins.

Lýsing - fjármögnun í takt við þínar þarfir

LÝSING.IS // 540 1500



Haukur Kristjánsson sölumaður í reynsluakstri með viðskiptavini.

Snattari í smávinnu

Jötunn Vélar ehf. voru að fá til landsins Massey Ferguson-pallbíl. Nýju pallbílnir eru með aflmikilli þriggja strokka Perkins-dísilvél og stíglausri girskiptingu. Það er hægt að sturta pallinum, sem ber 400 kíló, og létt yfirbygging er fánægleg yfir farþegarými.

„Vélin í þessu er svipuð þeirri sem gömlu litlu Massey Ferguson-traktorarnir voru með. Hámarks hraði er inn- siglaður við 40 kílómetra á klukkstund. Tækið skráist eins og traktor og má því keyra það á sama hátt úti á vegum. Bíllinn er fjórhjóladrifinn með hátt og



Bíllinn er fjórhjóladrifinn með hátt og lágt drif.

lágt drif og hægt að læsa drifinu. Öryggisgrind, tvö sæti og öryggisbelti,“ segir Gunnar Jónsson, sölumaður hjá Jötunn vélum. „Þarna ertu með sjálfstæða fjöðrun á hverju hjóli, svo það fer miklu betur með þig en til dæmis á sexhjólum sem er með heilan öxul og mjög stíft. Það er lengra á milli hjóla en á sexhjólum og þar af leiðandi er fjöðrunin skemmtilegri og líkari bíl að keyra.“

Gunnar segir að menn séu að velta pallbílnum fyrir sér á Keflavíkurflugvelli sem snattara, þar sem fljótlegt er að hoppa upp í og úr bílnum. Einnig að golfvellir muni taka þá í þjónustu sína og setja fínunstruð dekk undir.

„Það er hægt að setja léttar hurðir og þak á grindina. Krafturinn er alveg nógur og þeytir manni ágætlega. Unglingar sem mega keyra traktor mega keyra þetta líka, svo þetta er sniðugt sem ökuþjálfun. Þetta er nær því að keyra bíl,“ segir Gunnar að lokum. -nrg



Venieri vélarnar eiga ættir að rekja til Ítalíu.

MYND/EIRIKUR B. JÓHANNESSON

Venieri-vélarnar koma vel út hér á

Vélar og þjónusta hafa um nokkurt skeið flutt inn vélar frá ítalska vinnuvéla framleiðandanum Venieri. Að sögn Gísla Ólafssonar sölustjóra hafa þær vélar sem fyrirtækið hefur selt reynst mjög vel.

Ítalinn Ferdinando Venieri hóf framleiðslu á vinnuvélum um miðja síðustu öld ásamt bróður sínum og voru starfsmenn í fyrstu ekki margir. Fyrirtækið hefur hins vegar getið sér mjög gott orð og stækkað mikið á þeim sextíu árum sem það hefur starfað.

„Við erum búnir að flytja þessar vélar inn í tvö til þrjú ár. Þær eru nú ekki margar á markaðnum en hafa reynst mjög vel,“ segir Gísli Ólafsson, sölustjóri hjá Véllum og þjónustu. Hann segir vélarnar vinsælar víða um heim. „Þær eru til dæmis mjög algengar í Þýskalandi, Ítalíu, Austurríki og Sviss.“

Fyrirtækið Venieri fagnar sextíu ára afmæli sínu í ár en það byrjaði á sínum tíma með framleiðslu á dráttarvélum. Nú framleiðir fyrirtækið ýmis tæki til jarðvegsvinnu. Meðal þeirra véla sem Vélar og þjónusta flytja inn frá Venieri eru traktorsgröfur.



Vélarnar má fá í ýmsum útgáfum og stærðum.

„Þær eru bæði fjórhjóladrifnar og liðstýrðar. Þessar liðstýrðu vélar eru öflugar og eru heldur þyngri en flestar aðrar vélar sem við erum að keppa við í þessum traktorsgröfubransa.“

Gísli segir liðstýringuna gefa ákveðið forskot. „Það kemur sér til dæmis vel í jarðavinnu og snjómokstri.“

Þá flytja Vélar og þjónusta inn hjólaskóflur frá Venieri. „Þær hafa komið mjög vel út hér á landi og við höfum til dæmis verið að selja Vegagerðinni svona hjólaskóflur. Þessar vélar eru mjög vel

útbúnar. Þær hafa góðan aksturshraða og eru á breiðum dekkjum. Þær minni keyra á frá 25 til 35 kílómetra hraða og hinar stærri komast í 40 kílómetra hraða. Við tókum þær inn með mjög stórum skóflum. Minni gerðin er til að mynda með 1,2 rúmmetra malar-skóflu en sú stærsta er 12,5 tonn, 174 hestöfl, á breiðum og grófum flotdekkjum með 3 rúmmetra skóflu.

„Það hefur mikið verið spurt um þessar vélar og þær virðast vekja áhuga þeirra sem skoða þær,“ segir Gísli. -óhó

Jarðýtudagar hjá Kraftvélum

Kraftvélar standa þessa dagana fyrir Jarðýtudögum í námu IAV Stapafelli. Þar gefst frábært tækifæri til að skoða og prófa öflugar vélar.

„Þetta er í fyrsta skipti sem við stöndum fyrir þessari hátíð og þetta er að mér vitandi í fyrsta skipti sem svona margar ýtur eru til sýni í vinnu hér á landi,“ segir Gunnar Ólafsson, sölumaður hjá Kraftvélum. „Við erum með fimm jarðýtur til sýnis og af ýmsum stærðum, sú minnsta er 12,5 tonn og sú stærsta 50 tonn.“

Þá erum við einnig með eina hjólaskóflu til sýnis en hún er 32 tonn. Sýningin stendur til 23. ágúst en hún hófst 17. ágúst og hefur aðsóknin verið ágæt. -óhó



Þær eru glæsilegar vélarnar sem eru til sýnis í námu Íslenskra aðalverktaka.



Bílkranar

Lyftigeta 2,5 - 85 tm



JIB
20° yfirhalli



PM TRONIC
Power



GÁLGI
12° yfirhalli



CDS
MCS



RAFVER

SKEIFAN 3E-F · SÍMI 581-2333 · FAX 568-0215 · WWW.RAFVER.IS



Öll réttindi áskilin. Einungis til kynningar.

Leitaðu til sérfræðinga í undraverðum afköstum í jarðvinnu



Nýja Komatsu-jarðýtan D155AX-6 markar tímamót varðandi afköst. Sigma-Dozer® ýtublaðið sker eins og hnifur og sparar eldsneyti. Lögun blaðsins gerir það 15% afkastameira en hefðbundin ýtublöð. Jarðýtan er með nýjan drifbúnað, m.a. túrbínulæsingu sem skiptir sjálfvirk á milli hámarksátaks og nægilegs átaks eftir álagi. Nýja stjórnhúsið er einstaklega þægilegt, með innbyggða veltivörn (ROPS) og gott útsýni.

Það gerist ekki betra hjá ýtum!



KOMATSU

Faresin-skotbómu-lyftarar í Mest

Mest hefur tekið við sölu- og þjónustuumboði fyrir Faresin-skotbómulyftara. Faresin er fjölskyldufyrirtæki í Breganze á Norðaustur-Ítalíu.

Faresin hóf samstarf um framleiðslu á skotbómulyfturum fyrir fjórum árum við stærsta framleiðanda á vinnulyftum í Evrópu. Á síðasta ári ákvað Faresin að byggja upp eigið net söluaðila og valdi Mest til að þjónusta og selja Faresin á Íslandi.



Faresin leggur áherslu á að umhverfi fyrir stjórnendur skotbómulyftaranna sé þægilegt og rúmgott; þannig er stjórnklefnn rúmlega 1,4 rúmmetrar að stærð og svo hannaður að stjórnandinn hefur gott útsýni í allar áttir.

Stjórnæki Faresin skotbómulyftarans eru mjög aðgengileg og hægt er að stilla sæti og stýri þannig að það passi hverjum stjórnanda. Stjórnækin eru

stiglaus (proportional) þannig að hægt er að stjórna því hversu hægt eða hratt bómunni er lyft eða hún felld. Þetta er sérstaklega mikilvægt þegar verið er að lyfta mönnum í mannkörfum eða vinna nákvæmisverk.

Skotbómulyftararnir eru knúnir áfram með Sauer Danfoss glussadrifi (hydrostatic drive). Með því að nota glussadrif vinnst tvennt, annars vegar minnkar eldsneytiseyðsla og hins vegar slitna bremsur mun minna þar sem lyftarinn notar glussakerfið líka til að stoppa.

Hægt er að fá Faresin-skotbómulyftarana með þriggja punkta beisli og aflúrtaki. Faresin eru þannig ekki bara skotbómulyftarar heldur eru þeir líka flokkaðir sem dráttarvélar og eru gerðarvottaðir sem slíkir. Þetta eykur notagildi Faresin enda hægt að nota þá í landbúnaði.

Faresin framleiðir fimmtán gerðir af skotbómulyfturum, allt frá gámagengum lyfturum upp í lyftara sem eru með snúningi og ná upp í 18 metra hæð. Til að mæta mismunandi þörfum viðskiptavina býður Mest einnig fjölbreytt úrval af aukahlutum fyrir skotbómulyftara s.s. mannkörfur, kranabómur (jib) og brettagafla.

www.mest.is



RAVAS Lyftaravogir

- Innan við 0,1 % skekkja!
- Vogin er innbyggð í gafflana!
- Löggildanleg!
- Sparaðu bæði tíma og fjármuni

www.leidir.is
Sími 568 8600
LEIÐIR ehf.

KERRUÖXKLAR Í ÚRVALI

og hlutir til kerru-smíða



FJALLABÍLAR
Stál og stansar ehf.

Vagnhöfða 7
110 Reykjavík
Sími: 517 5000



Sögin getur snúist 360 gráður á snúningsmóturum.

Jarðvegssögin sparar tíma og peninga

RBG Verktakar ehf. tóku nýlega í notkun öfluga jarðvegssög sem hægt er að setja á jarðvegsgrofu. Sögin er af tegundinni LIBA og heitir GMA 140 H. Hún var fengin hingað til lands í samvinnu Róberts Braga, eiganda RBG Verktaka, og Kraftvéla ehf.

RBG Verktakar hafa síðustu þrettán árin unnið fyrir Orkuveitu Reykjavíkur við að grafa fyrir hitaveitulögnum. Þeir festu kaup á jarðvegssög af gerðinni LIBA með það í huga að grafa, eða öllu heldur saga, fyrir svokölluðum textlögnum, sem eru nýjar hitaþolnar plastlagnir.

Þegar blaðamaður hringdi í Róbert til að spyrja hann um nýju sögina var hann í fyrstu ekki sérlega samvinnuþýður, hló kvikindislega og sagðist vilja sitja einn að söginni fyrstu fimm árin en ekki láta samkeppnisaðila vita af henni. Svo kom upp úr dúrnum að þetta var góðlátlegt grín. „Þetta er toppurinn. Við vorum að taka 2.000 metra í gær þegar menn eru vanalega að taka 500 metra á dag. Í raun eru afköstin meira en fjórföld því með tækinu get ég unnið framhjá strenglögnum og skorið niður fyrir framræsluskurði. Við bestu aðstæður er hún að fara 480 metra á klukkutíma, en hæggar eftir því sem jarðvegurinn verður erfiðari, ef grjót og mól er þar fyrir,“ segir Róbert Bragi.

Sögin vinnur í raun nákvæmlega eins og keðjusög fyrir timbur, nema hún er notuð á jörðina og sniglar jarðveginum upp á kantinn sjálf. Hnífarnir á söginni eru tvenns konar, annars vegar hannaðir fyrir mjúkan jarðveg en hins vegar fyrir malbik eða harðan jarðveg.

GMA 140 H er með innbyggðan snúningsmótor þannig að sagarblaðið getur snúist í heilan



Afköstin eru mikil og hægt að grafa um tvo kílómetra af skurðum á einum degi.



Jarðvegssögin gengur hreinlega til verks og skilur eftir netta skurði.

hring á arminum. Grafan getur því sagað skurð óháð því hvernig beltagangurinn snýr að verkinu. „Eins og í gær þegar ég var að saga uppi á vegi, þá sagaði ég sjö metra til hliðar og keyrði á veginum. Þar sem landið leyfir ekki að keyrt sé á beltavél er hentugt að vera með snúningsmótorinn. Að öðrum kosti ertu alltaf háður því að bakka eða saga aftur á bak, en

þá ertu um leið að keyra í skurðinum. Jarðvegssögin þýðir því minna jarðrask.“

Róbert Bragi telur það öruggt að grundvöllur sé fyrir svona sagir á Íslandi, þó enn sé ekki komin reynsla á viðhaldskostnað. Vélin nýtist sérstaklega vel úti á landi frekar en í þéttbýli þar sem er mikið kaplakraðak og nánast allar lagnir grafnar í jörðu.

-nrg



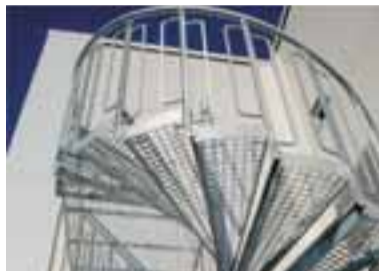
Kerfisloft



Svalagler



Steypumót



Stigar



Girðingar



Aksturs- og iðnaðarhurðir



Felliveggir



Gámaeiningar



Gluggar og hurðir



Hleðslubrýr



Gler og glerlausnir



Kranar og vinnulyftur



Stálgrindarhús

Ertu í framkvæmdahug?

formaco

hefur lausnirnar fyrir þig!

www.formaco.is

Fossaleyni 8 · 112 Reykjavík · Sími 577 2050 · Fax 577 2055 · formaco@formaco.is

formaco

Stærsta vinnuvél heims

Bagger 288 vegur 45 þúsund tonn og er stærsta færanlega grafa í heimi.

Bagger 288 er engin venjuleg vinnuvél. Hún er stærsta færanlega vinnuvél heims og minnr helst á skrímsli eða drápstól úr framtíðartrylli sem sýndur er í kvikmyndahúsum.

Vélin var byggð árið 1978 af þýska stálfyrirtækinu Krupp fyrir námufyrirtækið Rheinbraun. Var henni ætlað að vinna kol úr jarðvegi í Hambach í Þýskalandi. Það tók fimm ár að hanna og framleiða vélin og var kostnaðurinn um 100 milljónir dala.

Vélin er 95 metrar að hæð og 240 metra löng eða rúmlega tveir fótboltavellir og vegur 45.500 tonn. Gröfuhausinn sjálfur er um 21,6 metrar að breidd en á honum eru 18 fötur sem hver getur rúmað um 6,6 rúmmetra af jarðvegi. Vélin getur grafið tíu metra niður á hverri mínútu og getur grafið upp yfir 240 þúsund rúmmetra af kolum, grjóti og jarðvegi á hverjum degi.

Bagger er risastór en samt sem áður færanlegur þó hægt fari. Vélin getur farið um 2 til 10 metra á mínútu eða um 0,1 til 0,6 km á klukkustund. Þar sem vélin er stór dreifist þungi hennar vel, sem gerir henni kleift að ferðast yfir mól, mold eða jafnvel gras án þess að skilja eftir mikil



Vélin getur grafið tíu metra niður á hverri mínútu.

för. Beygjuradíusinn er um 100 metrar.

Í febrúar 2001 hafði grafan grafið allt sem hægt var að kreista úr námunni í Hambach. Á þriggja vikna tímabili ferðaðist hún um 22 kílómetra að Garzweiler-námunni. Flutningurinn kostaði um 15 milljónir þýskra marka og þurfti sjöttíu starfskrafta í fullri

vinnu. Farið var yfir ár með því að setja stórar stálpípur í þær sem vatnið gat runnið í gegnum. Ofan á pípurarnar var sett grjót og mól sem vélin fór yfir. Sérstök grasi var sáð í viðkvæman jarðveg þar sem vélin fór um. Þrátt fyrir allt þetta umstang var ódýrara að flytja vélin í heilu lagi en að búa hana niður og flytja hana á þann veginn. solveig@frettabladid.is



Það tók þrjár vikur að flytja Bagger 22 kílómetra leið árið 2001.



Bagger er 95 metrar að hæð og 240 metra löng.

Flytjum allar gerðir vinnuvéla



Fljót og góð þjónusta



DRÁTTARBÍLAR

Sími 564 3800

Dalvegi 24 201 Kópavogur Fax 564 3802

MultiOne til Véla og þjónustu

Fyrir fáeinum vikum fengu Vélar og þjónusta umboð frá ítölsku fyrirtæki sem framleiðir svokallaðar liðléttingar undir nafninu MultiOne og AgriOne. Munurinn á vélum þessum er sá að AgriOne eru ætlaðar fyrir landbúnaðinn.

Bændur nota vélarnar til að forfæra rúllur og til ýmissa annarra starfa á bænum. Þær henta við ýmsar aðstæður, svo sem að komast gegnum þröng hlið eða hurðir og fyrir bændur til að moka út úr kjöllum hjá sér. AgriOne er ódýrari útfærsla en MultiOne, án þess þó að það komi niður á gæðunum.

Í Multi-útgáfunni eru tvöfaldar vökvadælur sem þarf til að knýja aukabúnað sem má nota á vélarnar. Þessi eiginleiki er fyrir verkataka sem nýta sér hina ýmsu fylgihluti sem þurfa mikið vökvafæði: til dæmis opnanlegar skóflur í stað hefðbundinna skófla, sláttuvélar, bora, lyftaragaffla og gröfubúnað.

Einnig má fá taðkló, sem er tindar er ná góðu haldi um taðið. Vélar og þjónusta tóku að sér umboðið því fyrirtækið vantaði einmitt þennan vöruflokk í úrvalið hjá sér. Tækin sjálf eru búin að vera nokkur ár á markaðnum og hafa reynst vel.

-nrg



Ágúst J. Schram sölumaður hjá Vélum og þjónustu mundar liðléttingu. FRÉTTABLAÐIÐ/VILHELM

Framtíðartækifæri fyrir iðnaðarmenn



Hvað gerir Fjarðaál að góðum vinnustað fyrir metnaðarfulla raf- og véliðnaðarmenn?

Fjölbreytt tækifæri á spennandi vinnustað

Í hátæknivæddu álveri Fjarðaáls starfar metnaðarfullur hópur tæknimenntaðra sérfræðinga. Takmark Fjarðaáls er að verða í fremstu röð á heimsvísu í meðferð og viðhaldi tækja. Allir starfsmenn fyrirtækisins taka þátt í að tryggja áreiðanleika tækjanna og viðhaldi er stýrt í samræmi við raunverulegt ástand þeirra. Iðnaðarmenn vinna í teyrum og verkefnum eru fjölbreytt. Áhersla er lögð á frumkvæði og stöðugar endurbætur. Tækifæri til símenntunar og starfsþróunar eru óvíða fleiri.

Góð laun fyrir vaktavinnu eða dagvinnu

Í boði eru vakta- og dagvinnustörf fyrir raf- og véliðnaðarmenn. Góðir möguleikar eru á aukavinnu og viðbótartekjum fyrir þá sem þess óska.

Laun útlærðra iðnaðarmanna miðað við 15% árangursávinning	Vaktavinna	Dagvinna
Heildararslaun	15 tólf tíma vaktir í mánuði	40 stunda vinnuvika
Mánaðarlaun	5,4 milljónir kr.	3,6 milljónir kr.
Meðaltímakaup	450 þúsund kr.	303 þúsund kr.
	2.500 kr.	1.700 kr.

Öryggi og velferð starfsmanna ávallt í fyrirrúmi

Allt vinnufyrirkomulag miðast við að koma alfarið í veg fyrir vinnutengd slys og óþægindi. Iðjuþjálfari leiðbeinir um rétta líkamsbeitingu og nuddari heimsækir vinnustaðinn tvisvar í viku. Starfsmenn Fjarðaáls hafa aðgang að öflugri velferðarþjónustu sem nær meðal annars til lækniþjónustu og ráðgjafar á ýmsum sviðum. Starfsmenn fá hollar og góðar máltíðir í glæsilegu mötuneyti. Fjarðaál greiðir hverjum starfsmanni 12.000 kr. líkamsræktarstyrk árlega og leigir íþróttatíma í Fjarðabyggðarhöllinni. Boðið er upp á rútuferðir frá Reyðarfirði, Eskifirði, Norðfirði, Fáskrúðsfirði, Stöðvarfirði og Egilsstöðum. Fyrirtækið útvegar og þvær allan vinnufatnað starfsmönnum að kostnaðarlausu.

Kostnaðarlaus og auðveldur flutningur inn á svæðið

Þurfi starfsmaður að flytja inn á svæðið úr meira en 100 km fjarlægð frá vinnustaðnum greiðir Fjarðaál kostnað við kaup og sölu fasteigna, svo sem sölulaun, lántökugjald og stimpilgjöld. Fyrirtækið sér um að pakka búslóð, flytja hana og koma fyrir á nýju heimili. Með fyrsta launa-seðlinum fær starfsmaður 200.000 kr. greiðslu til að koma sér fyrir á svæðinu. Fyrirtækið aðstoðar einnig nýja íbúa á svæðinu við að leigja húsnæði. Starfsmenn fá flugmiða með Flugfélagi Íslands á hagstæðum kjörum.



capacent
RÁÐNINGAR

Ef þú hefur áhuga á þessu tækifæri ættir þú hiklaust að hafa samband við Sigurlaugu Þorsteinsdóttur hjá Capacent, í síma 540 7117 eða á netfangið sigurlaug.thorsteinsdottir@capacent.is eða skrá umsókn þína á www.capacent.is og haft verður samband við þig.



International TD 14 lagði marga vegi um Vestfirði undir stjórn Ásvaldar Guðmundssonar og Guðna Ágústssonar frá Ingjaldssandi.

MYND/GUN

Fornfrægur gripur

Gömul fornfræg jarðýta af gerðinni International TD 14 var meðal tækja sem til sýnis voru á bændahátíð að Núpi í Dýrafirði síðastliðinn laugardag. Hátíðin var haldin í miklu blíðskaparveðri í tilefni aldarafmælis Búnaðarsambands Vestfjarða og sóttu hana nokkur hundruð manns.

Ásvaldur Guðmundsson, staðarhaldari á Núpi, er kunnugur sögu þessa gamla kostagrips. „Hún var keypt árið 1949. Það voru sjö bændur á Ingjaldssandi sem tóku sig saman. Var farið að leiðast eftir því að hægt væri að fara að rækta. Það var komin minni vél á svæðið, TD 6, en það var svo langt að fara eftir henni

og enginn vegur kominn. Minni vélarnar voru ekki fánlegar en föður mínum var sagt að TD 14 væri til og hann pantaði hana. Þetta var þá með stærstu jarðýtum í landinu. Þessi vél var hér í vegagerð árum saman og lagði vegi um allar trissur og þegar tími var til var hún í jarðvinnu fyrir bændur. Hún var orðin hálf útkeyrð. Það vorum við vinnufélagið Guðni Ágústsson, báðir frá Ingjaldssandi, sem vorum mest með hana. Svo var það heiðursmaðurinn Jón Guðni Guðmundsson í Bolungarvík sem er nú tengdur Sandinum sem gerði ýtuna upp og á skildar miklar þakkir fyrir það.“

-gun

Vinnuvélar fyrr á tímum

Gríðarlegar framfarir hafa orðið á vinnuvélum hin síðari ár. Fyrstu vinnuvélnar skiluðu sér seint og illa hingað til lands í fyrstu en má nú sjá svo að segja á hverju götuhorni.

Fyrst eiginlega búvélina á Íslandi, samkvæmt Búvélasafni Íslands á Hvanneyri, var kvörn sem Gísli P. Sigmundsson á Ljósastöðum í Skagafirði smíðaði og notaði til þess að mala áburð í kringum 1880. Eftir að Dethlev Thomsen flutti fyrsta bílinn inn til landsins árið 1904 byrjuðu fljótlega að berast hingað öflugari vinnuvélar. Nokkru síðar hófu fyrstu vörubílnarnir að aka um frumstæða vegi og götur landsins. Þetta voru engar stórvirkar vinnuvélar en vissulega fluttu þessir bílar vörur á milli staða. Tækninýjungar áttu sér hins vegar fyrst og fremst stað í sveitunum. Fyrsti traktorinn barst hingað til lands árið 1918, svokallaður Akranestraktor, en hann var af gerðinni Avery. Ekki náðist að nýta hann nógu vel og fljótt hugðu menn að svokallaðir þúfnabanar, mun stórvirkari og stærri tæki, hentuðu betur fyrir íslenskan landbúnað. Á þriðja áratugnum voru margir þannig keyptir inn en virkuðu ekki sem skyldi.

Um 1928 byrjuðu menn að



Þúfnabaninn – sá fyrsti kom síðsumars 1921 – hann var af gerðinni Lanz frá Mannheim í Þýskalandi. Þúfnabani er til í Búvélasafninu á Hvanneyri, annar tveggja, ef ekki sá eini, sem til er í heiminum.

skipta aftur yfir í minni og léttari dráttarvélar. Sem dæmi um það kom fyrsti landbúnaðartraktorinn til landsins árið 1921 en hann var ekkert notaður, menn trúðu bara á þúfnabanann. Hann gekk svo í endurnýjun lífdaga nokkrum árum seinna.

Um 1930 skall heimskreppan á og lítið var flutt inn af nútíma vinnuvélum. Í kringum seinni heimsstyrjöldina birtust nú hinar byltingarkenndu gröfur og ýtur sem nýttust við ýmsar framkvæmdir. Fyrstu ýturnar voru hjá bandaríska hernum en fyrsti Íslendingurinn sem flutti inn ýtu var Sigfús Þórarinnsson Ófjörð í Sandvíkurhreppi í Flóa. Hann var

einnig fyrsti stjórnandi hennar og notaði hana til þess að ýta upp vegi heim að bænum. Ýtan var af gerðinni INTERNATIONAL HARVESTER TD 9 og vó hún tæp 5 tonn án ýtutanna og var heil 46 hestöfl. Ýturnar voru aðallega notaðar við vegavinnu og jarðvinnslu. Fyrsta almennilega grafan kom einnig til landsins um svipað leyti. Sú fyrsta var af gerðinni Priestman Cub og vó hún með skóflu alls 8,8 tonn og var notuð á Akranesbæ í Garðafloa. Reyndar höfðu staðbundnar og mun frumstæðari gröfur verið notaðar í tvo áratugi á undan. Á næstu árum fjölgaði öllum vinnuvélum hratt og síðan þá hafa framfarir verið gífurlegar.

● VÉLIN Í TÆKINU

Einn frægasti valtarar í bíómynd er í A Fish Called Wanda þegar Ken, leikinn af Michael Palin, valtar yfir Otto, leikinn af Kevin Kline. Ástæðan er einföld – Kevin gleypir fiskinn Wöndu og hann þarf að gjalda fyrir það. Ekki beint mikið hasaratriði en fyndið er það og því geta vinnuvélar alveg verið myndnar líka.



inn af Michael Palin, valtar yfir Otto, leikinn af Kevin Kline. Ástæðan er einföld – Kevin gleypir fiskinn Wöndu og hann þarf að gjalda fyrir það. Ekki beint mikið hasaratriði en fyndið er það og því geta vinnuvélar alveg verið myndnar líka.



Akranestraktorinn, fyrsti traktorinn sem til Íslands kom, í ágúst 1918. Hann hefur ekki varðveist.

Ert þú leið(ur) á að skipta um perur?

DÍÓÐULJÓSin FRÁ OKKUR ERU:



ORKUSPARANDI
ÓBRJÓTANDI
10.000 KLST. ÁBYRGÐ
PASSA FYRIR ALLAR
GERÐIR VÖRU- OG
FLUTNINGABÍLA



et

et HF VERSLUN
Klettagarðar 11, 104 Reykjavík
Sími 568 1580 • Fax 568 0844

Ljósín frá okkur geta lýst leið þína lengi lengi ...



TRUCK - LITE

Ljósasamlökurnar frá okkur eru:

ÓBRJÓTANDI
HÖGGPOLNAR
ENDAST OG ENDAST



● NÝJUNGAR Í BOMAG-JARÐVEGSÞJÖPPUM

Bomag kynnti á Bauma 2007 sýningunni nýja línu í jarðvegsþjöppum. Þjöppurnar eru alveg lokaðar af í sterku húsi sem minnkar líkur á skemmdum og viðgerðum.

Helstu vandamál við jarðvegsþjöppur koma upp vegna skemmda eftir að þjöppur hafa verið hífðar upp. Til að þróa sem besta þjöppu gerði Bomag fyrirtækið tilraun þar sem þjöppur voru hífðar upp og sleppt úr ákveðinni hæð. Þessum prófunum var ekki hætt fyrr en búð var að smíða þjöppu sem þolir þetta álag.

Bomag hefur breitt vörulínu sinni nokkuð og má nefna nýja þjöppu sem er um 200 kíló. Hægt er að velja á milli dísil- og bensínknúinnar þjöppu, auk þjöppu með rafstarti.

Þá kynnti Bomag einnig nýja 750 kg þjöppu með þjöppumæli. www.mest.is



... ekki bara legur !!

DRIFKEÐJUR

VERKFÆRI

REIMAR

ÁSTENGI

TANNHJÓL

REIMSKÍFUR

**KLEMM-
FÓÐRINGAR**



LANDVÉLAR

Smiðjuvegi 66 - 200 Kópavogi
www.landvelar.is S. 580 5800



STRAUMRÁS

Furuvellir 3 - 600 Akueyri - S. 461 2288

OIL & STEEL



Liprar og léttar
körfulyftur
með mikla
lyftigetu




Beltadrif eykur notkunarmöguleika

Hafið samand við sölumann!

RAFVER

SKEIFAN 3E-F · SÍMI 581-2333 · FAX 568-0215 · WWW.RAFVER.IS

Auglýsingasími

512 50 50

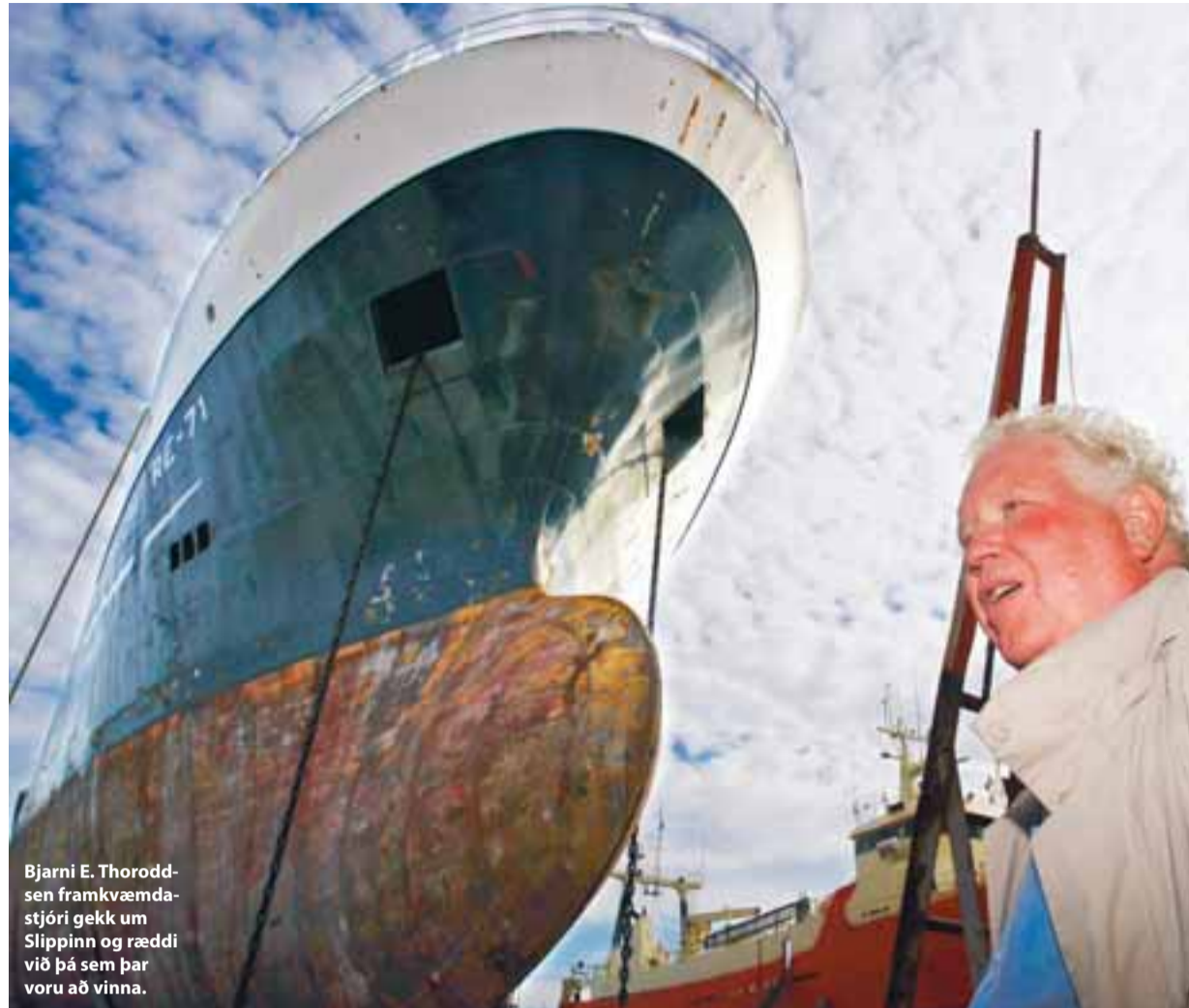
Mest lesið




3 ÁRA ABYRGÐ

DOOSAN **HAG**.ehf

Smiðshöfða 14 Sími 5672520



Bjarni E. Thoroddsen framkvæmdastjóri gekk um Slippinn og ræddi við þá sem þar voru að vinna.

Slippurinn í Reykjavík

Stálsmiðjan ehf. var stofnuð árið 1933. Í dag rekur fyrirtækið slippinn í Reykjavík auk mjög öflugrar smiðju og sérhæfðs trésmiðaverkstæðis.

Slippurinn í Reykjavík minnir íbúa borgarinnar sem og erlenda ferðamenn á að Íslendingar eru enn fiskiþjóð. Hann setur sterkan svip á hafnarsvæðið og frískar upp á miðborgina. Þegar blaðamaður gekk í hlað hjá Stálsmiðjunni ehf. fannst honum andrúmsloftið breytast og minnst hann gamalla tíma í Vestmannaeyjum og á Ísafirði. Þar var fyrir Bjarni E. Thoroddsen framkvæmdastjóri, sem hafði tekið að sér að ganga aðeins um svæðið og uppfræða blaðamann um helstu tæki og tól sem þar eru notuð.

Í slippnum undir risavöxnu bláu skipi, Vigra RE, hitti Bjarni útgerðarmanninn Hjört Gíslason sem var athuga hvernig gengi með viðgerð á bátum sínum. Þeir áttu forvitnilegt spjall um slippinn og framtíð hafnarinnar:

„Slippurinn verður fluttur, þeir eru að tala um að hann verði hér í einhver tvö ár í viðbót og

að það eigi að flytja hann upp á Grundartanga. Þar er núna verið að úthluta iðnaðarlóðum í gríð og erg. Það er líka í umræðunni að Daníelsslippur verði áfram fyrir sjóminjasafnið, sem á að rísa nokkuð frá, til að geta sýnt skip í dráttarbraut. Hér koma náttúrulega í rútvís túristar að skoða. Þeir hafa aldrei séð svona. Þeir laumast inn í slippinn að taka myndir af þessu fyrirbæri, svo þetta er aðdráttarál út af fyrir sig. Auðvitað má keyra fólkið upp á Grundartanga og sýna því þar,“ segir Bjarni.

„Þetta er kannski ekki alveg nógu stórfenglegt til þess,“ svarar Hjörtur, „en á þessu svæði, í staðinn fyrir slippinn, á að koma íbúðarbyggð sem nemur einni Bolungarvík. Á jarðhæðinni verslunar- og veitingarekstur og síðan íbúðarhúsnæði. R-listinn gaf það út þegar hann stofnaði Faxaflóahafnir að Akranes yrði fiskihöfnin. Ég er mest hissa á hvað menn eru hlessa á að Grandi skyldi fara. En ef borgaryfirvöld meina eitthvað með því að hér eigi að vera hafnsækin starfsemi þá verður að segja það skýrt og taka frá tvær til þrjár götur undir

það. Ef menn segja það ekki skýrt heldur þessi þróun áfram og sú þróun verður þá í aðgerðarleysi. Við erum einhvern veginn í þeirri stemningu. Ef allt líf fer úr höfninni getum við bara steypt upp í hana. Þú hefur ekkert við þennan sjó að gera ef það eru bara bátar við legu,“ segir Hjörtur.

DRÁTTARBÁTURINN GAMLI MAGNI

Magni, sem hefur legið í dráttarbraut til langs tíma og horfir yfir Reykjavíkurhöfn, er fyrsta stálskipið sem smíðað var á Íslandi árið 1955. Ekki stendur til að gera bátinn sjófæran, heldur á aðeins að verja bátinn þannig að hann sé flotfær. Allur vélbúnaður er orðinn forn og allt of dýrt að halda honum siglingafærum. „Ætli hann verði ekki eitthvað notaður í tengslum við sjóminjasafnið hérna hinumegin, ég get vel trúað að hann muni spila einhverja rullu þar. Við vorum beðin um að taka hann og gera það sem nauðsynlegt var. Hann lá undir skemmdum. Síðan hefur hann legið þarna,“ segir Bjarni.

ALÍSLENSK UPPFINNING

Næst hittum við fyrir Alexander, sem er uppfinningamaður sem starfar fyrir vélsmiðjuna. Hann hefur í samvinnu við fyrirtækið hannað og þróað svokallaða netanálavél sem þræðir garn upp á nálar og getur gert við net á neta- viðgerðastöðum og um borð í skipum. Áður þurfti öll sú vinna að fara fram í höndum. Þetta eru einu vélarnar í heiminum sem geta gert slíkt. Nú þegar eru tvær vélar komnar í notkun og eru tvær aðrar í smíðum. „Þetta er upplagt fyrir alla sem eru í netagerð, Hampiðjuna og fleiri. Ég man þegar ég var á sjónum í gamla daga sem þrettán ára gutti, þá var maður notaður í það að þræða upp á. Þá kunnist maður ekki að gera við. Það gerðu hins vegar karlarnir en maður sjálfur var hafður „í körfunni“



Bjarni, Gylfi og Alexander standa við gamla vinkonu sína, 45 ára gamla fræsivél á renniverkstæðinu.

FRÉTTABLAÐIÐ/ANTON



Netanálavélin er afsprengi alíslenskrar hönnunar og framleiðslu. Hér bendir Bjarni á snærísrúlluna og minnst gamla tíma.



Í trésmiðjunni eru búnir til sjaldgæfir listar í gömul hús.



Búið er að leggja Gamla Magna í bili.

eins og talað var um. Það var heil karfa full af nálum og garni, svo stóð maður allan daginn og vafði upp á. Nú er það liðin tíð," segir Bjarni.

TRÉSMIÐJA STÁLSMIÐJUNNAR

Í trésmiðju slíppsins er unnin öll almenn trésmiðavinna. Þar eru framleiddar á lager margar gerðir af skrautlistum; gerkutum, gólflistum, sólbekkjalistum og handriðalistum auk hvers konar sérsmíði. Trésmiðjan er sú eina á Íslandi sem sérhæfir sig í að smíða hurðir og glugga sem uppfylla kröfur húsfriðunarnefndar ríkisins.

Bjarni fussar hálfpartinn yfir

þessari framleiðslu og segir hana vera hálfgerða hugsjónavinnu þar sem lítinn sem engan pening sé að hafa upp úr framleiðslunni. „Þetta hérna er vél sem er notuð í sérsmíði í þessum listum. Við erum líklega eina fyrirtækið í heiminum sem framleiðir flaggstengur úr timbri. Þetta er allt handunnið, en svo vill fólk ekkert borga fyrir þetta. Reyndar núna eftir að Íslendingar urðu svona ríkir þá er sótt mikið í þessar stangir. Og við höfum ekki við að framleiða þetta. Ef þú vilt einhvern tímann kaupa þér alvöru stöng skaltu fá þér eina svona lakkeraða. Þetta er selt á einhvern 45-50 þúsund kall.“ - nrg



Jarðýtur



Hjólaskóflur



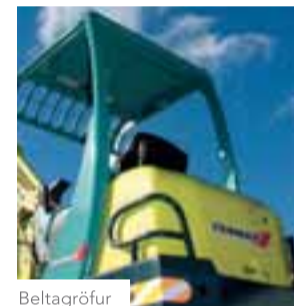
Jarðvegsvaltarar



Flokkunarskóflur

Vélar & tækja

ÚRVAL VINNUVÉLA OG TÆKJA



Beltagröfur

Þegar fjárfesta á í vinnuvélum er ómetanlegt að sérfróðir fagaðilar séu með í ráðum. Við hjá MEST fylgjum viðskiptavinum okkar alla leið og veitum honum alhliða fagþjónustu og tækniráðgjöf varðandi vinnuvélarnar okkar. Hjá MEST fæst mikið úrval véla og tækja, þar á meðal Bomag, Liebherr og Yanmar vinnuvélar.

Láttu þaulreynt fagfólk aðstoða þig.

Hafðu samband við söludeild véla & tækja á Malarhöfða 10 í síma 4 400 540 og aflaðu þér upplýsinga



– allt til bygginga

Malarhöfða 10, 110 RVK

Stýranlegir jarðborar

- Getur borað allt að 250 m á dag.
- Sá eini í landinu sem borar í gegnum klappir allt að 400 m frá 6" – 12" göt.
- Borar allt að 300 - 600 m í einu.
- Borar fyrir nýjum lögnum.
- Mjög nákvæmur.
- Minna jarðrask og litlar tafir.
- 60 - 800 mm sverleiki.
- Borum undir ár, götur og vötn.
- Erum með 3 stærðir af borum.

LÍNUBORUN EHF www.linubor.is

Vagnhöfða 11 110 Reykjavík ☎ 577 5177 fax. 577 5178

Yuchai smábelta- gröfur



YC-15 Nýtt módel með húsi
1.6 tonn á breikkanlegum undirvagni.
Verð kr. 1.399.000 + vsk



YC-18 Nýtt módel
1.8 tonn á breikkanlegum undirvagni.
Verð kr. 1.698.000 + vsk



YC-30 Ný vél
3.0 tonn á gúmmibeltum.
Verð kr. 2.550.000 + vsk



YC-35 Nýtt módel
3.8 tonn á gúmmibeltum.
Verð kr. 2.795.000 + vsk



YC-55 Nýtt módel
5.7 tonn á gúmmi og stálbeltum.
Verð kr. 3.690.000 + vsk



Úrval aukahluta borar, skóflur, fleygar o.fl.

VÉLAR:ÞJÓNUSTA

Járnhálsi 2 110 Reykjavík
Sími 5 800 200
www.velar.is

Tækið fylgist með ástandi og notkun vélarinnar

Færst hefur í vöxt að vinnuvélar séu búnar GPS-tæki sem fylgist með staðsetningu og ástandi vélarinnar. Aðalsteinn Jóhannsson hjá tæknideild Heklu segir búnaðinn geta flýtt mikið fyrir ef bilanir komi upp í tækjum. Einnig auðveldi hann daglegan rekstur vinnuvéla.

„Það eru margir kostir við að hafa GPS-tæki í vinnuvélum. Það er aðallega gert til að eigandinn geti fylgst með tækinu og séd notkunarmynstrið á því. Þannig er hægt að fylgjast með eldsneytiseyðslu og þá er einnig hægt að fá nýtniskýrslur úr tækinu. Tækin eru með búnaði sem greinir bilanir og sendir tilkynningu um þær til eiganda og okkar í umboðinu. Þannig má flýta fyrir að panta varahluti,“ segir Aðalsteinn Jóhannsson hjá tæknideild Heklu.

Tækið sendir skýrslu fjórum sinnum á sólarhring og það er hægt að skoða þær í gegnum vefsíðu á netinu. „Menn fara bara inn á vefsíðuna og þar geta menn auðveldlega fylgst með öllum þáttum. Þetta auðveldar skipulag og skýrslugerð hjá fyrirtækjunum.“

Aðalsteinn segir tæki sem þessi mjög vinsæl erlendis og hafa bjargað tækjum sem hefur verið stolið. „Úti er töluvert um þjófnað á vinnuvélum og þar skilgreina menn ákveðið svæði sem tækið má ekki fara út fyrir og þá er auðvelt að sjá hvar vélin er niður komin.“

Caterpillar rekur sérstakt gervihnattakerfi og hnötturinn kemur hér yfir Ísland fjórum



Aðalsteinn Jóhannsson hjá tæknideild Heklu segir auðvelt að setja GPS-búnað í vélar frá Caterpillar. FRÉTTABLAÐIÐ/VILHELM

sinnum á sólarhring. Sé um alvarlegar bilanir að ræða sendir tækið hins vegar skilaboð í næsta gervihnött og þá eru skilaboð komin um leið til eiganda og verkstæðis. „Tækin eru líka skráð í grunn hjá okkur og tækið sér um að minna á reglulegt viðhald vinnuvélarinnar.“

Aðalsteinn segir þessa tækni hafa vakið mikla athygli og eitthvað sé um að verktakar kaupi

vélar með þessum búnaði. „Við höfum verið með þennan búnað í vélum sem Hekla hefur verið að prófa fyrir Caterpillar og það hefur reynst mjög vel. Það er lítið mál að setja þennan búnað í vélarinnar. Vírigin gerir ráð fyrir að þetta sé sett í vélarinnar eftir á,“ segir Aðalsteinn en hann býst við að svona búnaður muni njóta mikilla vinsælda á framtíðinni.

-öho



Almenn verktakaþjónusta

- Jarðvinna.
- Yfirborðsfrágangur.
- Gatnagerð og lagnavinna.
- Vegagerð.

Fyrirtækið er meðal stærstu og reyndustu verktakafyrirtækja á sínu sviði.

Reynsla, þekking og vönduð vinnubrögð.

Klæðning ehf.
www.klaedning.is

Reykjavíkurvegi 68 ● 220 Hafnarfirði ● Sími: 565 3140 ● Fax: 565 3146



● DOOSAN KAUPIR BOBCAT

Doosan Infracore, stærsti vinnuvélaframleiðandi Suður-Kóreu, hefur fest kaup á Bobcat og tveimur öðrum fyrirtækjum í eigu Ingersoll-Rand (IR Utility Equipment og IR Attachment) fyrir 4,9 milljarða dollara.

Hjá þessum fyrirtækjum starfa 5.700 manns um allan heim og sameiginlega veltu þau 2,6 milljörðum dollara 2006. Fyrirtækin þrjú starfrækja verksmiðjur í Bandaríkjunum, Kína, Tékklandi, Frakklandi og Bretlandi.

Þetta eru stærstu kaup suður-kóresks fyrirtækis, aðeins tveimur árum eftir að Doosan keypti vinnuvélaeild Daewoo.

Kaupin tvöfalda tekjur Doosan og færir það nær því marki sínu að verða einn af fimm stærstu vinnuvélaframleiðendum heims. www.hagtaekjasala.is



Niftylift býður upp á vinnulyftur knúnar með geymasettum eða rafmagni ásamt dísil- eða bensínvélum.

Niftylift

Mest hefur tekið við sölu og þjónustuumboði fyrir Niftylift-vinnulyfturnar frá Bretlandi.

Niftylift eru vel þekktar á Íslandi og hafa verið mest seldu dregnu vinnulyfturnar mörg ár í röð.

Niftylift selur mikið af tækjunum til tækjaleiga um allan heim, til dæmis litlar dregnar körfulyftur sem má hengja aftan í bíl og komast í gegnum dyr, allt upp í tuttugu metra sjálfkeyrandi fjórhjóladrifnar lyftur.

Niftylift býður upp á vinnulyftur knúnar geymasettum eða rafmagni ásamt dísil- eða bensínvélum. Einnig framleiðir fyrirtækið vinnulyftur á beltum sem komast upp tröppur og yfir torfærur. www.mest.is

Auglýsingasími

512
5050



- Mest lesið

Réttu vélarnar í verkið!



NEW HOLLAND

Áratuga frábær reynsla af NEW HOLLAND vinnuvélum á Íslandi eru bestu meðmælin!

NEW HOLLAND D150 jarðýta

Cummins Dieselvél sex strokka 150 hö.
LGP Undirvagn, 800 mm spyrnur.
Vökvaskipting undir fullu álagi.
Beygir með fullu átaki á bæði belti.
Fjölskekkjanlegt ýtblað 4000 x 1000 mm.
Ripper 3ja, tanna, veltihús ofl.
Vinnuþyngd vélar er ca.17 Tonn

**Mjög hagstætt kynningarverð!
Til sýnis og prófunar hjá okkur**

KORTER.I.S

Astra "búkollur",
30 tónna burðargeta með
350 hestafla vél sem er
10 lítra IVECO Cursor með
common rail eldsneytiskerfi.
ZF skipting 6 þrepa
sjálfskiptingu og upphituum
palli. Ökumannshús er mjög
rúmgott og með góðu útsýni.
Upplýsingaskjár sem gefur ökumanni upplýsingar
um ástand vélarinnar auk þess að sýna gráðuhalla
á pallinum þegar sturtað o.m.fl.



Eigum fyrirliggjandi úrval af stórvirkum vinnuvélum sem og fjölvirkum smávélum - Veldu vél sem hentar þínu verki!



Malarvagnar

STURLAUGUR & CO

Fiskislóð 14
101 Reykjavík
Sími. 412 3000
Sölu.New Holland S. 899 5549
www.sturlaugur.is

Vökvadælar

Vökvamótorar

Stjórnbúnaður

SAUER DANFOSS

What really matters is inside

Danfoss hf

Skútuvogi 6 • 104 Reykjavík • Sími 510 4100 • www.danfoss.is

Fyrirtækin eru dugleg að endurnýja

Glitnir býður upp á marga kosti í fjármögnun vinnuvéla. Helgi Björn Kristinsson segir Glitni búa yfir mikilli reynslu af fjármögnun fyrir fyrirtæki.

„Við bjóðum mismunandi leiðir í fjármögnun og metum það með viðskiptavinum okkar hvaða leiðir henta best,“ segir Helgi Björn Kristinsson.

Glitnir fjármögnun hefur verið starfandi síðan frá árinu 1986 og hefur lagt áherslu á að aðstoða fyrirtæki og einstaklinga við að fjármagna vélar og tæki. „Í dag er Glitnir fjármögnun hluti af Glitni banka og býður upp á allar helstu fjármögnunarleiðir á markaði; fjármögnunarleigu, kaupleigu, rekstrarleigu og fjárfestingarlán, allt eftir því hvað hentar fyrirtækjum hverju sinni.“

Prófunin undanfarin ár hefur verið sú að fyrirtæki fjármagna atvinnutæki og húsnæði í auknum mæli með lánsfé og sníða fjármögnunina að sínum rekstri.

„Mikill meirihluti þeirra bænda sem nýta sér þjónustu okkar kys kaupleiguformið. Í því felst að tækið eða vélin sem bóndinn kaupir er skráð á nafn Glitnis fjármögnunar, en bóndinn er skattalegur eigandi, og hann eignfærir tækið og afskrifar í skattauppgjöri og einnig skuldfærir

hann samninginn og færir vextina til gjalda. Í kaupleigunni sér bóndinn alfarið um að greiða virðisaukaskattinn hjá söluaðila,“ segir Helgi.

Hann segir verktaka frekar kjósa fjármögnunarleiguna. „Fjármögnunarleigan er að því leyti frábrugðin kaupleigunni að tækið er ekki eignfært og ekki afskrifað í skattuppgjöri, en leigugreiðslan er gjaldfærð á sama hátt og greitt er til dæmis fyrir leigu á bújörð eða húsaleigu. Í fjármögnunarleigunni leggur bóndinn einungis út fyrir virðisaukaskattinum af þeirri fjárhæð sem hann borgar út í tækinu í upphafi. Ef bóndinn greiðir 20 prósent inn á tækið í upphafi leggur hann út fyrir 20 prósentum af virðisaukaskattinum og Glitnir fjármögnun leggur út fyrir 80 prósentum af virðisaukaskattinum. Síðan leggur Glitnir fjármögnun virðisaukaskatt ofan á hverja leigugreiðslu. Þetta lánsform velja langflest verktakafyrirtæki, enda geta þau nýtt sér möguleika til skattfrestunar og jafnvel skattsparnaðar með því að greiða tækið hratt niður og gjaldfæra það á mun skemmri tíma en tekur að afskrifa tæki eftir hefðbundnum afskriftarreglum. Sérstaklega er þessi fjármögnunarleið hentug þegar vel árar og tekjur eru miklar og menn vilja greiða hraðar inn á samninga hjá sér og ná þannig í



Helgi Björn Kristinsson ásamt Þorsteini Magnússyni og Guðbirni Árnasyni hjá Glitni fjármögnun.

FRÉTTABLAÐIÐ/HÖRÐUR

hærrí gjöld á móti tekjum.“

Helgi segist verða var við mikinn uppgang og að aukning sé í tækjakaupum.

„Það er búið að vera gríðarleg aukning á markaðnum síð-

ustu tvö ár, og við finnum auðvitað fyrir henni. Hagkerfið er í blóma og það er ekkert lát á því, til dæmis í jarðgasframkvæmdum og öðru slíku. Ríkisstjórnin hefur ákveðið að auka vegagerð

sem mótvægi við niðurskurði í þorskvóta og því sér fram á bjarta tíð í þessu fagi. Menn eru að endurnýja vélar fyrr en áður og því er nóg að gera í fjármögnun hjá okkur,“ segir Helgi. -óhö

IVECO DAILY PROFESSIONAL DNA

Með öll gen atvinnubílsins
Lipur, sterkur og hljóðlátur með einstakt vinnuumhverfi



Vinnuflokkabílar

Grindarbílar

Pallbílar

Sendibílar

Ríkulegur staðalbúnaður:

ASR Spólvörn
ABS Hemlakerfi
Nýr EURO 4 mótör
Tímastíllt olíumiðstöð
ESP Stöðugleikastýring
Stórir rafdrifnir upphitaðir speglar
Vörurými frá 7 til 17 m³
Grindarbyggður

Tveggja til sjö manna hús
Afturhjóladrifinn
Fimm vélastærðir frá 106 hö til 176 hö.
Heildarþyngd allt að 6,5 tonn

Mikið úrval aukabúnaðar m.a.
6 þrepa rafskipting
Loftþúðafjöðrun og driflæsing

Komdu og reynsluaktu einum
mest selda sendibíl í Evrópu



Krókhálsi 16, Reykjavík
Gleráreyrar 2, Akureyri
Sími 588 2600 - www.velaver.is



Vélarisar og tröll

Sumar vinnuvélar eru stærri en aðrar. Það má með sanni segja um þessar tvær, sem varla kæmst í bílskúrinn hjá hverjum sem er.

Önnur gæti hreinlega étið litlar sætar vinnuvélar og maður hefði lítt áhuga á að lenda undir dekkjunum á hvorugri þeirra.

Sköpunarverk mannsins eru á tímum sannarlega ógnvekjandi.



● **KÁT Á GAMALLI DEUTZ** Vilborg Líf Eyjólfsdóttir var heldur betur kát að fá að máta þessa gömlu grænu dráttarvél af gerðinni Deutz. Vilborg Líf heillaðist af vélinni, sem var til sýnis á Landbúnaðarsýningunni að Núpi í Dýrafirði um síðustu helgi.

Á sýningunni var margt að sjá. Húsdýr töltu um hlað, gamlar vinnuvélar stóðu til sýnis og sýndir voru gamlir búskaparhættir líkt og skefnagerð og heyskapur upp á gamla máttan.



Ótrúleg tæki

...á góðu verði



HYDREMA
Rollsinn í vinnuvélum
Snörp, sterk, stöðug

VÉLARÞJÓNUSTA

Járnhálsi 2 110 Reykjavík Sími 5 800 200 www.velar.is
Höldur á Akureyri er söluaðili V&P á Norðurlandi, sími 461 6061



Akralind 4 201 Kópavogur



Sími 544 4656 Fax 544 4657 mhg@mhg.is

Leysir af hólmi K650 og K700



Partner K1250 / Þyngd 14,8 / Skurðd. 14,5 cm.



Partner HP 40 bensínvirkvæðla fyrir: Partner K2500 & Partner K3500 Þyngd 88 kg / 18 hli B&S



Partner K750 / Þyngd 9,4 kg / Skurðdýpt 10 cm
Partner K750 / Þyngd 9,7 kg / Skurðdýpt 12,5 cm



Partner K2500 / Þyngd 8,3 kg / Skurðd. 14,5 cm.



Partner K350 / Þyngd 11,2 kg / Skurðdýpt 14,5 cm



Partner K3500 / Þyngd 7,9 kg / Skurðd. 26,8 cm.



Skurðveggi



DIMAS hand - kjarnabervilar

DIMAS hringgerbil

DIMAS ELD 20/ELO 45/ELO 70/ELO 90 Pur & blaut steinsögubíld

DIMAS kjarnabestandar

DIMAS kjarnabara

PARTNER CUTTING EXPERTS OF THE WORLD

The smart way. **DIMAS**

GOTT ÚRVAL AF GÓÐUM RENNIBEKKJUM ALLAR STÆRÐIR

Rennibekkur Basic 150 Super

- 1000 mm milli odda
- 356 mm hæð yfir sleða
- 3ja ása aflestrarbúnaður
- 3ja arma patróna 160 mm
- 4ra arma klóplan 200 mm
- 320 mm festiplata
- Kælikerfi
- Föst brilla
- Færanleg brilla

Hraðskipti stálabúnaðar



FRÁBÆRT VERÐ



Fyrir ál og stál
Fyrir ryðfría og fluxfyllta víra 0,6 -1,0mm
Fyrir 230V og rafstöðvar
Þyngd aðeins 9,4 og 9,8 kíló

NÝR STÁLSÉRFRÆÐINGUR - MIG fyrir þig og mig -

Nú er rafsúða loksins orðin miklu auðveldari
Létt ferða -MIG- vél fyrir atvinnumanninn og þig.
Bara stilla efnisþykkt í millimetrum og taka í gikkinn,
vélin sér um restina.

100 METRA framlengingarsnúgur
eru EKKERT MÁL

ALVÖRU KEMPPI GÆÐI !



Nethyl 2 sími: 510 9100 www.istaekni.is istaekni@istaekni.is



GLEÐI OG GLAUMUR EINKENNIR BOLLYWOOD Einn dáðasti leikari Indlands, Amitabh Bachchan, sonur hans, Abhishek Bachchan, og fríður flokkur fólks stigur dansinn á alþjóðlegu indversku kvikmyndaverðlaununum (The International Indian Film Academy Awards). Verðlaunaafhendingin, sem oft er líkt við Óskarsverðlaunin í Hollywood, var haldin í Yorkshire í Norður-Englandi í sumar.

MYND/AFP

skerf af þessum vaxandi markaði. Reliance Entertainment er eitt þeirra en það er meðal stærstu affreyngarfyrirtækja Indlands. Stjórnarformaður þess, Amit Khanna, var nýverið staddur hér á landi í einkaerindum. Hann féllst á að hitta blaðamann Markaðarins og deila reynslu sinni og hugmyndum um framtíð indverska kvikmyndaíðnaðarins. Þann iðnað hefur Khanna verið viðriðinn í 37 ár. Meðal þeirra starfa sem hann hefur tekið að sér á sviði kvikmyndanna á undanförunum árum eru handritagerð, laga- og textagerð, framleiðsla og leikstjórn. Hann mun meðal annars eiga heiðurinn að nafngiftinni „Bollywood“ en það orð notaði hann fyrstur, í blaðagrein í indversku tímariti fyrir tuttingu og fimm árum, til að lýsa þeim breytingum sem hann sá fyrir á kvikmyndagerð í Bombay. Hann hefur um árabíl starfað sem formaður Samtaka kvikmyndaframleiðenda á Indlandi. Þá situr hann í ráðgjafanefnd forsætisráðherra Indlands um upplýsingatækni, samskipti og affreynging.

Reliance Entertainment er hluti af Reliance Anil Dhirubhai Ambani Group, þrjátíu milljarða dollara rísisamsteypu sem starfar á mjög breiðu sviði. Meðal annars í orkugeiranum, fjármálageiranum og í heilbrigðisþjónustu, að ógleymdum skemmtanaíðnaðinum. Samsteypan teygir sig raunar yfir svo mörg svið að hún þjónar meira en hundrað milljónum neytenda, um tíu prósentum alls fólks á Indlandi.

BOLLYWOOD BREIÐIST ÚT

Vinsældir Bollywood-kvikmynda teygja sig langt út fyrir Indland. Það er meðal annars vegna þess að Indverjar eru dreifðir um alla heimsbyggðina og finnst mörgum hverjum enn langmest til sinna Bollywood-mynda koma. Smekkur þeirra hefur líka smitað út frá sér. Markaðurinn með indverskar kvikmyndir utan Indlands er metinn á sjö milljarða rúpía sem jafngildir tólf milljörðum króna. Er þess vænst að hann muni vaxa um átján prósent á ári á næstu fimm árum, meira en á Indlandi sjálfu.

Indverskar kvikmyndir eru meðal annars sýndar í almennum sýningum í Pakistan, Srí Lanka, Bangladess og víðar um Asíu. Eftirspurnin eykst jafnframt stöðugt í Mið-Austurlöndum, Suður-Afríku og Bandaríkjunum þar sem búa margir asískir innflytjendur.

Khannasegir indverskankvikmyndaíðnað hafa breyst verulega á undanförunum árum hvað varðar tækni og gæði. Hins vegar hafi indverskar kvikmyndir haldið í sín sérkenni sem eru þeirra helsti styrkur. „Við erum ekki að reyna að breytast í Hollywood.

Fólk elskar Bollywood. Myndirnar eru jafnan rómantískar fjölskyldumyndir með söng og dansi. Það er það sem fólk vill.“ Hann segir þó breiddina aukast eftir því sem bransinn stækkar. Dramatískar og alvarlegar kvikmyndir, sem eru meira í ætt við evrópskar kvikmyndir, séu einnig vinsælar.

HASARSENA Í HRAUNINU

Samstarf milli Indlands og annarra landa í kvikmyndagerð verður sífellt algengara. Indland hefur meðal annars gert samstarfssamninga við Ítalíu, Frakkland, Sviss, Bretland, Kanada og Ástralíu. Sá ávinningur sem stjórnvöld þeirra landa sjá í slíku samstarfi er ekki síst aukning ferðamanna í kjölfar myndanna. Í Sviss hefur indverskum ferðamönnum fjölgað um hundrað prósent á ári í nokkur ár. Það hefur að miklu leyti mátt rekja beint til hvítu tindanna sem sést hafa í Bollywood-myndum undanfarið og margir Indverjar vilja ólmir klífa. Á undanförunum árum hafa þrjátíu til fjórtíu indverskar kvikmyndir verið framleiddar í Sviss á ári hverju, að öllu leyti eða að hluta.

Khanna er spenntur fyrir þeirri hugmynd að taka upp Bollywood-kvikmynd á Íslandi. „Ég myndi með glöðu geði framleiða mynd hér á landi,“ segir hann. „Söng- og dansatriði þykir sérstaklega eftirsóknarvert að taka upp í nýju umhverfi. Ísland býr yfir mjög áhugaverðu landslagi sem myndi sóma sér vel í Bollywood-mynd.“ Nokkur ljón eru þó í veginum. „Ísland er dýrt land í samanburði við Indland. Það gengur ekki að eyða áttatíu prósentum af framleiðslukostnaðinum hér á landi því myndirnar eru jú indverskar. Það yrði líka dýrt að flytja hingað tókulið og leikara. Frá Indlandi getum við flogið á einni nóttu til nánast hvaða borgar sem er í Evrópu. Að komast hingað tekur fimmán til sextán klukkutíma.“ Hann bendir á að í flestum öðrum löndum séu margir hvatar til að laða að indversku tókuliðin sem snúist ekki einungis um endurgreiðslu á framleiðslukostnaði.

Náist að yfirstíga þessi vandamál segist Khanna sérstaklega sjá fyrir sér að taka upp góða hasarsenu hér á landi, til dæmis í svörtu hrauninu eða uppi á jökli. Á meðan á dvöl Khanna stóð átti hann óformlegan fund með Einari Hansen Tómassyni, verkefnastjóra hjá Fjárfestingastofnunni, sem kynnti fyrir honum þá möguleika sem felast í upptöku kvikmynda hér á landi. Engin sérstök niðurstaða varð af þeim fundi. Khanna segist þó ætla að skoða frekar alla möguleika á Íslandi. Hans fyrsta skref verði að koma í það minnsta einni til tveimur kvikmyndum keðjunnar í almennar sýningar hér á landi á næsta ári.



Lagt er til...

... að Bollywood-kvikmynd verði tekin upp hér á landi á næstu árum fyrir atbeina íslenskra stjórnvalda og ferðamannaíðnaðarins í sameiningu. Indverski kvikmyndaíðnaðurinn vex hraðar en nokkurs staðar annars staðar í heiminum. Á sama tíma vex indverska miðstéttin með ógnarhraða og þeim fjölgar hratt sem hafa ráð á að ferðast til framandi landa. Aðeins smámylsna af ferðakökunni gæti haft heilmikið að segja fyrir íslenska ferðaþjónustu.

- Íslensk stjórnvöld bjóða þegar erlendum kvikmyndagerðarmönnum fimmán prósentu endurgreiðslu kostnaðar sem til fellur við gerð kvikmynda hér á landi. Þetta fyrirkomulag hefur reynst vel og er sambærilegt við hvata margra annarra landa sem Ísland miðar sig við. Eins og indverski kvikmynda-gúrúinn Amit Khanna bendir á í viðtali hér á opnunni er helst tvennt sem stendur í vegi fyrir því að Bollywood-mynd verði tekin upp hér á landi. Í fyrsta lagi er ekki beint flug milli landanna. Í öðru lagi er kostnaðurinn margfaltur á við önnur lönd og ekki fært að stærstur hluti af kostnaði indverskrar myndar verði til á erlendri grundu. Hér er því þörf á hjálp.

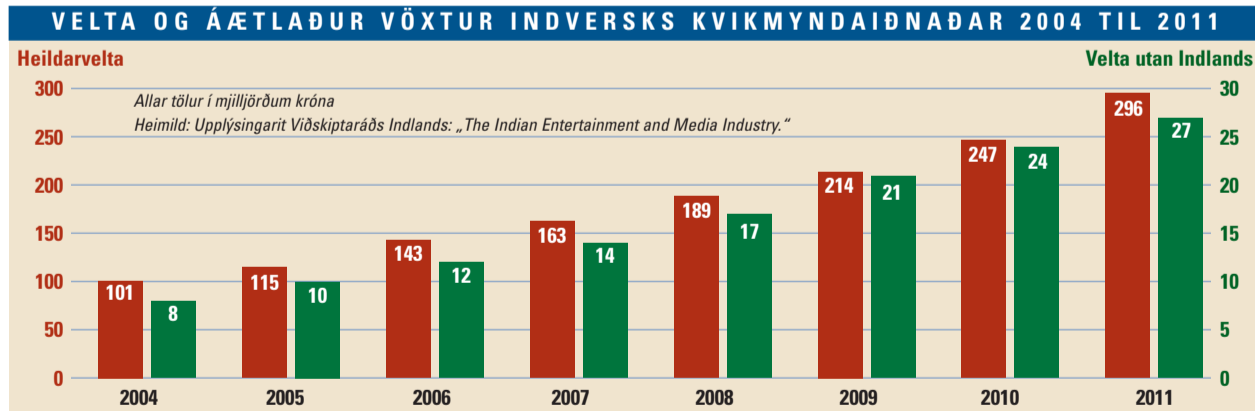
- Bjóða þarf íslenskum fyrirtækjum hvata til að taka þátt í verkefninu. Icelandair getur leyst flugvandann með því að bjóða til verkefnisins eina af hinum langfleygu og glæsilegu Dreamliner-vélum sem félagið fær afhentar árið 2010.

- Matur er Indverjum mikilvægur. Fæstir þeirra eru gefnir fyrir Cheerios eða ristað brauð með sultu í morgunmat og lambakjöt í brúnni sósu í kvöldmat. Þeir vilja sitt idly og sambar í morgunmat og almennilega grænmetisrétti í kvöldmat. Lagt er til að kokkar af Austur-Índíafélaginu eða Shalimar verði fengnir til að redda þessu, enda matreiðslan þar vel sambærileg því sem finnst á Indlandi sjálfu.

- Þá þarf hópurinn að fá ódýra og góða gistingu. Ný glæsihótel hafa sprottit upp víða um land sem mörg eru í lágmarksnotkun yfir vetrartímann. Drungalegar senur í íslensku skammdegi uppi á fjöllum, jöklum eða í svörtu hrauninu myndu sóma sér vel í Bollywood-mynd. Veturinn væri því ákjósanlegur tími til upptöku.

- Að öllu þessu sögðu má ekki gleyma því að á undanförunum árum hefur byggst hér upp mikill iðnaður í kringum komu erlendra kvikmyndagerðarmanna. Engin ástæða er til að ætla annað en að fólki á þeim vettvangi myndi farnast vel að veita Indverjum alla þá aðstoð sem þeir kynnu að þurfa.

Ofantaldar leiðir hafa allar verið farnar í öðrum löndum með góðum árangri. Sviss, Suður-Afríka og Nýja-Sjáland eru dæmi um vinsæla áfangastaði hjá indverskum ferðamönnum. Þær vinsældir má að langmestu leyti rekja til þess að löndin hafa notið vinsælda meðal indverskra kvikmynda-gerðarmanna. Ef íslenska tilraunin myndi heppnast og kvikmyndin slá í gegn á Indlandi má nánast fullyrða að indverskum ferðamönnum myndi fjölga verulega hér.



HEIMILDIR UM SÖGUPRÆÐI: INTERNET MOVIE DATABASE WWW.IMDB.COM

PYAASA

Ljósakáldið Vijay er yngstur þriggja bræðra og býr með þeim og ekkjunni móður þeirra. Bræður hans líta hann hornauga þar sem hans helsta ástríða er að yrkja ljóð. Illa gengur hjá Vijay að fóta sig. Hann leitar í flöskuna og kemst í kast við lögin. Að lokum rambur hann inn til gleðikonunnar Gulabo sem aumkar sig yfir hann og ákveður að hjálpa honum með því að leita til hátt settra viðskiptavina sinna. **Leikstjóri: Guru Dutt**



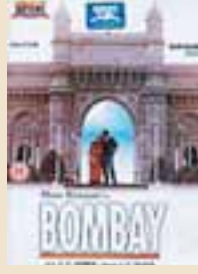
GUIDE

Raju vinnur fyrir sér sem leiðsögumaður grandalausra ferðamanna og er svikhrappur í hjáverkum. Í einni af ferðum sínum kynnist hann hinni óhamingjusamlega giftu Rosie. Hann sannfærir hana um að skilja við maka sinn og hefja leik- og dansferil. Saman byggja þau upp glæsifl og eignast glás af seðlum. En svikhrappurinn lifir í Raju sem kemur sér í vandræði sem óséd er hvernig hann getur komið sér út úr. **Leikstjóri: Vijay Anand**



BOMBAY

Kvikmynd frá árinu 1995 sem byggð er á sönnunum atburðum. Hún fjallar um ástarsamband ungs fólks. Hann er hindú og hún er múslimi. Vegna ólíkrar trúar er þeim ekki stætt á að búa í heimabæ sínum svo þau flytja til nútímalegri borgar, Bombay, og hefja líf þar. Sagan rekur atburðina hinn 6. desember árið 1992 þegar heittrúaðir hindúar kveiktu í frægri mosku í Bombay sem hratt af stað bylgju óeirða um allt landið. **Leikstjóri: Mani Ratnam**



SKOÐUN

Vongóðir stjórnendur

Í maí á síðasta ári auglýstu ritstjórnar fagtímaritsins Harvard Business Review eftir ritgerðum og rannsóknum til birtingar árið 2007. Það er svo sem ekki í frásögur færandi en í þetta skiptið var auglýst á heimasíðu blaðsins eftir efni sem talið var að setti sterkan svip á tuttugustu og fyrstu öldina. Ein af þeim rannsóknum sem urðu fyrir valinu er birt í febrúarhefti tímaritsins og fjallar um vonina á meðal stjórnenda og leiðtoga og

hversu góð áhrif vonin getur haft á fyrirtæki.

Greinin er eftir Harry Hutson og Barbóru Perry en þau eru jafnframt höfundar bókarinnar „Putting Hope to Work“ og er greinin meðal annars byggð á bókinni.

HALDA VONLEYSINGJAR Í VONINA?

Hvað er að vera vongóður stjórnandi? Snýst það um að vona það besta og stunda óskhyggju af kappi? Eru fyrirtæki ekki komin á heljarþróm þegar vonin er þeirra eina vopn?

Rannsakendur skoða málið frá öðrum sjónarhóli og benda á að í árunna rás hafi rannsóknir sýnt fram á að þeir

einstaklingar sem hafa verið mældir háir á skala vonar, hafi þolað betur bæði fangelsisvist og náttúruhamfarir. Ennfremur benda þeir á að þeir sem mældir eru háir á skala vonar nái sér betur eftir slysfarir, sjúkdóma og líkamleg meiðsl. Þeir standa sig betur í skóla og eru meira að segja kappsfullri í íþróttum. Rannsakendur heimfærðu þessar kenningar á vinnumarkaðinn og fundu út að þegar breytinga er þörf í fyrirtækjum er ekki bara nauðsynlegt að stjórnendur sjái mögulegar breytingar fyrir sér heldur er nauðsynlegt að starfsfólk sjái fyrir sér hvernig það getur persónulega tekið þátt í breytingunum.

Í rannsókninni var fylgst með stjórnendum, stíl þeirra og aðgerðum. Stíll og hegðun stjórnenda gat þannig haft áhrif á hvort starfsfólk yrði vongott og jákvætt. Bestu stjórnendurnir og þeir sem náðu mestum árangri, huguðu vel að því hvaða áhrif orð þeirra og athafnir höfðu á starfsfólkið. Þeir huguðu að því, áður en talað var, hvort það sem þeir sögðu myndi hafa jákvæð eða neikvæð áhrif á fólkið. Hvort að orð og athafnir yrðu eyðileggjandi eða uppbyggjandi fyrir fyrirtækið í heild sinni.

Annar höfundur bókarinnar, Barbara, gefur stjórnendum þau ráð að í staðinn fyrir að byrja starfsmannafundi á því að biðja um

skýrslur sé hægt að byrja fundinn á setningum eins og „segðu okkur frá lang- og skammtíma vonum þínum í sambandi við fyrirtækið.“ Slík samtöl segir hún geta breytt andrúmslofti á örskömmum tíma og fái starfsfólk til að leiða hugann á jákvæðan hátt að framtíð fyrirtækisins.

HEIMILD: Hutson, H. og Perry, B. (2006) Putting Hope to Work: Five Principles to Activate Your Organization's Most Powerful Resource. Praeger Publishers.

Sif Sigfúsdóttir,
Markaðsstjóri viðskipta-
og hagfræðideildar HÍ,
stundakennari HÍ.



SPÁKAUPMAÐURINN

Betra en á Straumsafslætti

Maður getur stundum grætt á því að synda á móti straumi ekki síður en að synda með Straumi. Þannig náði ég í bréf í Exista með verulegum afslætti meðan markaðurinn var að hreinsa af sér skuldsetta leigubílstjóra og gamlar frænkur. Bréfin höfðu lækkað óeðlilega mikið miðað við að innanborðs eru stöðl rekstrarfélög sem maður heyrir ekki annað en að séu í góðum gir.

Nú kom sér vel að hafa geymt slatta á peningamarkaðsreikningi í sumar og biða eftir smá taugaveiklun. Ég er sumsé búinn að græða í prósentuvis meira en þeir sem keyptu bréfin af Straumi og það sem meira er að enginn tortryggir mig, enda þekki ég engan í Exista, nema konuna sem sér um kaffið sem er fjarskyld frænka mín. Nú veit ég ekkert um það hverjir keyptu bréfin, en ég er tilbúinn að fara með þeim út að borða til að halda upp á gróða undanfarinna daga.

Þessi sala var afar klaufaleg hjá Straumi og ekki til þess fallin að efla traust á félaginu, án þess að nokkuð sé hægt að fullyrða um að þetta hafi verið óeðlilegt.

Hagsmunir allra hluthafa eru það sem stjórnendur eiga að hafa að leiðarljósi. Í því kann að felast að selja hluti til erlendra fagfjársfesta með afslætti. Þegar hins vegar ekkert fylgir með tilkynningu svona sölu og allar skýringar koma eftir á, þá læðist að manni sá grunur að þetta séu ekki virtir erlendir fjárfestar, heldur gamlir kunningjar í nýjum eignarhaldsfélögum.

Annars er ég ekki vanur að velta mér upp úr því hvernig aðrir græða, heldur hugsa ég mest um eigið skinn og það sem undir því er. Ég er svo sem búinn að græða eitt og annað á Straumi í gegnum tíðina, en hef ekki látið mikið fyrir mér fara þar upp á síðkastið. Ég myndi samt ekkert slá hendinni á móti því að taka við smá slatta á svona afslætti sem veittur var fyrir helgi. Hins vegar voru Exista og Kaupbing á fínum afslætti fyrir helgi og þegar allt var búið að hækka nema Glitnir, þá stökk maður inn þar og tók tvö prósent meðan miðlarar bankans keyptu hann upp í eðlilega sjálfsvirðingu á ný.

Maður kemur því ansi vel nestaður inn í veturinn með fullt búrið af berjasultu og fulla vasa af peningum. Ef maður fer í gæs í ofanálag, þá má veturinn koma mín vegna. Spákaupmaðurinn á horninu

Hringdu í síma
512 50 60
ef blaðið berst ekki

Fágun og öryggi

Aðalsmerki E-Class eru fágun, þægindi og öryggi sem tryggð hefur betri einkunnir í akstursprófum en dæmi eru um. E-Class státar nú af háþrúðu stöðugleikakerfi og skynvæddum ljósabúnaði (Intelligent Light System) sem veitir þér tvöfalt betri sýn fram á veginn. Það er í takt við það sem Mercedes-Benz hefur alltaf haft að leiðarljósi, að vera skrefi á undan.

Bjóðum nú E200 K frá kr. 4.390.000*

* Beinskiptur með Íslandspakka. Gengi miðast við ágúst 2007.



Mercedes-Benz



ASKJA

Nýir straumar í hugbúnaðarþróun

Landsmenn geta fengið að kynna „Scrum“-hugmyndum á ráðstefnu á Nordica hinn 29. ágúst. Pétur Orri Sæmundsen, framkvæmdastjóri Sprettis, segir víða pott brotinn í stjórnun þekkingarfyrirtækja hér á landi.

Sprettur nefnist nýstofnað fyrirtæki sem sérhæfir sig í útbreiðslu Agile-hugmynda, og þá sérstaklega svokallaðri Scrum-hugmyndafræði sem lýtur að aðferðum til að stjórna verkefnum og fyrirtækjum. Fyrirtækið stendur fyrir ráðstefnu á Hótel Nordica 29. ágúst næstkomandi þar sem Scrum-hugmyndafræðin verður kynnt. Meðal fyrirlesara verða þeir Ken Schwaber, sem talinn er höfundur Scrum-hugmyndafræðinnar, og Guðjón Már Guðjónsson, forstjóri Industria.

Pétur Orri Sæmundsen, framkvæmdastjóri Sprettis, segir Agile vera samansafn hugmynda sem ætlað er að auka skilvirkni í hugbúnaðarþróun. „Uppruna þessara hugmynda má rekja til þess þegar nokkrir frömuðir úr hugbúnaðargeiranum komu saman í fjallakofa í Utah og settu fram stutt plagg sem kallað var Stefnumýsing Agile-

hugbúnaðarþróunar. Þar settu þeir meðal annars fram tólf grundvallarreglur sem bæri að fylgja. Meðal þeirra var Ken Schwaber, höfundur Scrum-stefnunnar og einn fyrirlesara okkar.“

Scrum byggist á markmiðasetningu og er ætlað að auðvelda stjórnendum að fylgjast með framvindu í hugbúnaðarþróun. Pétur segir slíkra markmiðasetninga vera þörf þar sem oft á tíðum sé erfitt að sjá árangur af hugbúnaðarþróun, ólíkt því sem til að mynda gerist í hefðbundinni framleiðslu. „Menn sjá alltaf kleinhringinn og geta auðveldlega fylgst með öllu framleiðsluferlinu, hvernig gengur og svo framvegis. Þegar kemur að hugbúnaðarþróun er ef til vill erfitt að meta árangurinn,“ segir Pétur Orri.

Scrum-hugmyndafræðin hefur þó smitað út frá sér og verið tekin upp víðar en í hugbúnaðarþróun.

Samkvæmt hugmyndafræðinni setja starfsmenn sér í sameiningu markmið sem verður síðan að inna af hendi innan ákveðins tímaramma. „Scrum-stjórnendur leiða, en stjórna ekki. Mikið er lagt upp úr því að reyna að fá starfsfólk til að finna að það hafi sjálft áhrif á þær ákvarðanir sem teknar eru. Samkvæmt Scrum-stjórnun eru haldnir daglegir fundir þar sem hver fundarmanna fær þrjár spurningar; hvað gerðirðu í gær, hvað á að gera í dag og hvað kemur næst?“

Mörg helstu stórfyrirtæki veraldar hafa tekið upp Scrum-hugmyndafræði á vissum sviðum; til að mynda Google, Microsoft og Nokia. „Scrum hentar númer eitt, tvö og þrjú fyrir hugbúnaðar- og þekkingarfyrirtæki. Ég get fullyrt að stjórnun og flækjustig eru stórt vandamál í mörgum hugbúnaðarfyrirtækjum hér á landi,“ segir Pétur Orri.

AGILIS-ráðstefnan verður í



PÉTUR ORRI SÆMUNDSEN, FRAMKVÆMDASTJÓRI SPRETTIS „Ég get fullyrt að stjórnun og flækjustig eru stórt vandamál í mörgum hugbúnaðarfyrirtækjum hér á landi,“ segir Pétur Orri. Hann bendir á að erlend stórfyrirtæki á borð við Google, Microsoft og Nokia nýti sér nú þegar Scrum-hugmyndafræðina.

FRÉTTABLAÐIÐ/HÖRÐUR

stórasalnum á Hótel Nordica. Pétur segist finna fyrir miklum áhuga og þegar hafi um sextíu manns skráð sig. „Markhópurinn er kannski

helst stjórnar og verkefnastjórnar. Þessi hugmyndafræði nýtist tvímælaust öllum þekkingarfyrirtækjum.“

PENINGAMARKAÐSSJÓÐUR

Sérfræðiaðstoð við fjárfestingar hringdu í síma 444 7000

Ávaxtaðu betur
15,4%*

Peningamarkaðssjóður er tilvalinn fjárfestingarkostur fyrir þá sem vilja binda fé í skamman tíma án mikillar áhættu. Enginn munur er á kaup- og sölugengi og innstæðan er alltaf laus til útborgunar.

*Nafnvöxtun í íslenskum krónum á ársgrundvelli fyrir tímabilið 29/06/07 - 31/07/07.

Peningamarkaðssjóðir eru fjárfestingarsjóðir skv. lögum nr. 30/2003, um verðbréfasjóði og fjárfestingarsjóði. Rekstrarfélag sjóðsins er Rekstrarfélag Kaupþings banka hf. Fjárfestingarsjóður telst vera áhættusamari fjárfesting en verðbréfasjóður skv. lögnum. Meiri áhætta fjárfestingarsjóðs er folgin í rýmri fjárfestingarheimildum sem geta m.a. leitt til minni áhættudreifingar en í verðbréfasjóði. Nánari upplýsingar um framangreint má nálgast í útboðsýsingu eða útdrætti úr útboðsýsingu sjóðsins í útbúum Kaupþings eða á www.kaupthing.is.



Blanda súkkulaðis og lakkrís veður athygli

Blanda af súkkulaði og lakkrís er hjá Íslendingum búsettum meðal þess sem mesta athygli hefur vakið af tilraunaútflutningi Nóa Síriusar til Danmerkur. Í síðasta mánuði hófst útflutningur til Danmerkur fyrir verslunarkeðjuna IRMA.



„Eins og kunnugt er búa margir Íslendingar í Danmörku og þeir munu vafalítið taka þessu fagnandi enda er mikil eftirspurn eftir íslensku sælgæti

erlendis,“ segir á vef Nóa Síriusar. Mest áhersla er lögð á sælgæti þar sem blandað er lakkrís og súkkulaði. „Sú blanda hefur vakið töluverða athygli enda séríslenskt fyrirbrigði að blanda þessu saman,“ segir á vefnum, en auk sælgætis af þessari gerð eru fluttar út Opal-töflurnar sem fólki hér eru að góðu kunnar.

- óká



Í ÞJÓÐMENNINGARHÚSINU Hans Kristján Árnason, Sir James Ball og Jónas H. Haralz ræða málin við stofnun London Business School Alumni Iceland Club í Þjóðmenningarhúsinu í síðustu viku.

MARKAÐURINN/PIJTUR

Íslandsdeild útskriftarnema London Business School

Stofnaður hefur verið London Business School Alumni Club Iceland, sem nefna mætti Íslandsdeild útskriftarnema LBS. Stofnfundur fór fram í Þjóðmenningarhúsinu í síðustu viku að viðstöddum hagfræðingnum Sir James Ball og eiginkonu hans Lady Lindsay Ball, auk hóps fyrrum nemenda skólans héðan. Sir James er fyrrverandi rektor London Business School. Þá var viðstaddur stofnfundinn Jónas H. Haralz, heiðursdoktor við viðskipta- og hagfræðideild Háskóla Íslands.

Frá London Business School hafa á þriðja tug Íslendinga lokið námi, þar á meðal Hans

Kristján Árnason sem var fyrstur Íslendinga til að stunda þar MSc/MBA framhaldsnám á árunum 1973 til 1975. Viðstaddir stofnfundinn voru hins vegar margir þeirra fimmtán sem búsettir eru hér á landi.

Sir James Ball er kunnur fyrir rit sín og rannsóknir á sviði verðbólguhagfræði og hefur verið einn aðalráðgjafi bresku stjórnarinnar í efnahagsmálum. Sir James var hér þó ekki í sinni fyrstu heimsókn því árið 1974 kom hann hingað í fyrirlestrarferð í boði Seðlabankans, Landsbankans og viðskiptadeildar Háskólans.

- óká

 **Fiat Grande Punto**

Frábær bíll – punktur!

HP-fartölva fylgir öllum nýjum Fiat-bílum í ágúst



HP Pavilion dv6317

Örgjörvi: AMD Turion 64x2 1,6 GHz (dual core)

Vinnsluminni: 1 GB

Skjár: 15,4" WXGA

Harður diskur: 120 GB SATA

Geisladrif: Dual layer DVD skrifari

Skjástýring: Nvidia GeForce Go 6150, allt að 128 MB

Stýrikerfi: Microsoft Vista Home Premium

Glæsilegur hugbúnaðarpakki

Verð: ~~99.900 kr.~~ Fylgir frítt með hverjum bíl!



- **Stíll.** Hannaður í anda Maserati af Giorgetto Giugiaro.
- **Eyðsla.** Aðeins 6 lítrar á hverja 100 km í blönduðum akstri.
- **Öryggi.** 5 stjörnur í Euro Ncap. 6 loftpúðar.

Þjónusta alla leið!

Varahlutabjónusta og eigið verkstæði á staðnum.



Fiat Ducato



Fiat Scudo



Fiat Doblo



Fiat Multipla



Fiat Punto



Fiat Panda



Fiat Croma

Saga er umboðsaðili fyrir Alfa Romeo, Ducati, Ferrari, Fiat og Maserati



DUCATI



Opið:
 virka daga frá 8–18
 laugardaga frá 12–16

SAGA

Malarhöfða 2a • 110 Reykjavík
 Sími 570 9900 • www.fiat.is



BIRGIR TJÖRVI PÉTURSSON Framkvæmdastjóri RSE, rannsóknarmiðstöðvar um samfélags- og efnahagsmál.

Telja hyggilegast að kasta krónunni

RSE heldur á fimmtudag ráðstefnu um gjaldrysmál. Meðal málflytjenda eru Benn Steil og Manuel Hinds, þekktir andstæðingar smærri gjaldmiðla.

Rannsóknarmiðstöð um samfélags- og efnahagsmál (RSE) heldur á fimmtudag ráðstefnu undir yfirskriftinni Gjaldmiðlar og alþjóðavæðing. Meðal fyrirlesara eru þeir Benn Steil, forstöðumaður alþjóðahagfræðisviðs hjá Council on Foreign Relations í Bandaríkjunum, og Manuel Hinds, fyrrverandi fjármálaráðgjafi El Salvador. Báðir telja þeir óskymsamlegt af smærri ríkjum að hafa eigin gjaldmiðla, og telja slíkum ríkjum betur borgið með gjaldmiðla stærri ríkja.

„Þeir Steil og Hinds telja að þetta sé arfur frá þeim tíma þjóðernishyggjunnar þegar smærri ríki háðu mörg hver sjálfstæðisbaráttu og alþjóðavæðing voru takmörkuð,“ segir Birgir Tjörvi Pétursson, forstöðumaður RSE.

Birgir Tjörvi segir Steil hafa komið hingað til lands fyrir einum sjö til átta árum. Þá hafi hann heimsótt Kauphöll Íslands, og spáð því að innan skamms tíma myndi Kauphöllin renna saman við erlendrar kauphallir. Sú hefur nú orðið raunin og því verður spennandi að sjá hvort spádómur Steil um að smærri gjaldmiðlar renni brátt undir lok rættist.

„Markmiðið er einkum tvennt; annars vegar að ræða það hvort æskilegt sé fyrir smærri ríki að prenta eigin gjaldmiðla, og hins vegar að blása nýju lífi í umræðu um hvort nauðsynlegt

sé að ganga inn í myntbandalög til að taka upp erlenda gjaldmiðil,“ segir Birgir Tjörvi.

Hann telur að of snemma hafi verið að afgreiða málið á þann hátt að ætluðu Íslendingar að taka upp evruna yrði að sækja um aðild að Evrópusambandinu. „Manuel Hinds var fjármálaráðgjafi í El Salvador þegar þeir köstuðu eigin gjaldmiðli og tóku einhliða upp Bandaríkjadal. Ef marka má umræðuna hér á landi hefur hins vegar alveg verið lokað fyrir þann möguleika er kemur að evrunni. Vissulega hafa einhverjir haldið slíkum sjónarmiðum uppi, en þegar á hólminn var komið ekki þorað að taka slaginn.“

Birgir Tjörvi tekur fram að innan RSE séu skiptar skoðanir á þessum málum. Aðalatriðið sé sem fyrr að skapa umræðu. „Þeir sem þarna eru tala í eigin nafni. Innanbúðar hjá okkur eru skoðanir mjög skiptar þegar kemur að gjaldmiðlamálum.“

Ráðstefnan fer fram á fimmtudag á Hótel Nordica og hefst klukkan 16. Fundurinn verður á ensku og er aðgangur ókeypis. Auk þeirra Steil og Hinds taka til máls þeir Gabriel Stein, aðalhogfræðingur alþjóðahagfræðisviðs hjá Lombard Street Research og Ársæll Valfells, lektor við viðskipta- og hagfræðideild Háskóla Íslands. Björgvin G. Sigurðsson viðskiptaráðgjafi setur ráðstefnuna. -jsk

Íslenskir frumkvöðlar taka Hollendinga í læri

Jón Aðalsteinn Bergsveinsson
skrifar

Umsvif Íslendinga í Hollandi fengu mikið rými í hollenskum fjölmiðlum í síðustu viku í kjölfar þess að Kaupþing greindi frá kaupum á hollenska bankanum NIBC fyrir þrjú milljarða evra, 270 milljarða íslenskra króna, á miðvikudag. Tekið er fram að margir Íslendinga hafi lagt stund á tónlistar- og myndlistarnám í þessu landi sem þekktast er fyrir túlpana og tréklossa en að í kjölfarið hafi komið frumkvöðlar sem séu tilbúnir að taka mikla áhættu og hafi látið til sín taka í viðskiptalífnum. Svo djúpt er í árina tekið að þeir geti kennt Hollendingum sitthvað um alþjóðavæðingu viðskiptalífsins.

Í fyrstu greinum á miðvikudag var greint frá Kaupþingi og auknum Umsvifum LME eignarhaldsfélags, sem stefnt hefur að því að kaupa matvælaframleiðsluvélahluta hollensku iðnsamsteypunnar Stork NV, eitt stærsta iðnfyrirtækis landsins.



ÚTRÁSIN RÆDD? Hollenskir fjölmiðlar gerðu ungan aldur íslenskra útrásarfrumkvöðla að umfjöllunarefni um helgina. Hér ræðir Árni Oddur Þórðarson við Hörð Árnason, forstjóra Marel, um næstu skref. MARKAÐURINN/GVA

Fimmtán manns vinnur hjá samstæðunni og hefur LME, sem er í eigu Eyris Invest, Landsbankans og Marel, fest sér 32 prósent hlutabréfa í henni.

Á föstudag var svo fjallað ítarlega um landnám íslenskra fyrirtækja í Evrópu, svo sem Kaupþings, Baugs og FL Group sem hafi staðið fyrir viðamiklum fjárfestingum í álfunni. Sérstaklega er tekið fram að FL Group hafi keypt hollenska drykkjavöruframleiðandann

Refrescoí fyrra og þeirrispurningu velt upp í tengslum við kaupin á NIBC og auknum eignarhlut LME í Stork hvaða fyrirtæki frá Fróni geti hugsanlega fylgt í fótspor þeirra í Hollandi.

Ekkert svar er veitt við þeirri spurningu en sérstaklega tekið fram að stjórnendur íslensku útrásarfyrirtækjanna séu ungir frumkvöðlar sem láti sér fátt fyrir brjósti brenna, leiti tækifæra víða og séu óhræddir við áhættu. Þannig sé Hreiðar Már Sigurðsson, forstjóri Kaupþings, 37 ára en Árni Oddur Þórðarson, forstjóri Eyris Invest, 36 ára. Til samanburðar er nefndur til sögunnar Ólafur Ólafsson, aðstoðarforstjóri bandarísku Time Warner fjölmiðlasamsteypunnar, en hann verður 45 ára í september. Tekið er fram að þótt Ólafur haldi nánnum tengslum við Ísland hafi hann flust af landi brott til að sinna starfi sínu. Því sé ekki að skipta hjá frumkvöðlunum ungu, sem haldi heimili á Íslandi þótt þeir stýri stórum fyrirtækjarekstri í öðrum löndum.

Icelandic Group undir væntingum

Afkoma Icelandic Group (IG) á öðrum ársfjórðungi var undir væntingum stjórnenda og spá greinenda. Samkvæmt nýbirtu uppgjöri tapaði félagið 84 þúsund evrum á öðrum ársfjórðungi, eða sem nemur tæpum 8 milljónum króna. Á sama tíma í fyrra hagnaðist félagið um tæplega 1,3 milljónir evra, eða tæpar 119 milljónir króna.

Á fyrsta ársfjórðungi skilaði félagið hagnaði upp á 2,2 milljónir evra, eða sem nemur rúmum 200 milljónum króna. Samdráttur í tekjum milli ára nemur tveimur prósentum.

Björgólfur Jóhannsson, forstjóri IG, segir afkomuna ekki í samræmi við væntingar og rekur ástæður lakari niðurstöðu til tafa á flutningi á framleiðslueiningum milli fyrirtækja í Evrópu. „Hagræðing sem átti að skila sér á öðrum ársfjórðungi mun því ekki skila sér fyrr en á síðari árs-helmingi,“ segir hann og bendir í að venju samkvæmt sé sala meiri á seinni helmingi ársins en þeim fyrri. „Reiknað er með að EBITDA verði um 35 milljónir evra á síðari helmingi ársins og EBITDA fyrir árið í heild um 54 milljónir.“

EBITDA, eða hagnaður fyrir



Á KYNNINGARFUNDI Björgólfur Jóhannsson, forstjóri Icelandic Group, kynnir uppgjör félagsins og horfur á fundi fyrir helgi. FRÉTTABLAÐIÐ/GVA

vexti, skatta og afskriftir, nam 4,3 milljónum evra á öðrum ársfjórðungi þessa árs, en 18,5 milljónum á þeim fyrri. Heildareignir IG námu í lok annars ársfjórðungs 892,7 milljónum evra og var eiginfjárlutfall félagsins 19,8 prósent.

Greiningardeild Landsbankans spáði félaginu 5,8 milljóna króna evra hagnaði á fjórðungnum. Í spánni var gert ráð fyrir 11 prósentu meiri vörusölu en raunin varð og söluhagnaði af tæplega 16 prósentu hlut IG í kanadíska félaginu Fishery Product International. Hvorki Kaupþing né Glitnir gáfu út afkomuspá fyrir annan ársfjórðung IG. -óka



EIFN VÉLA VIRGIN BLUE Hagnaður ástralska flugfélagsins Virgin Blue tæplega tvöfaldast á milli ára í fyrra. MARKAÐURINN/APP

Hagnaðurinn tvöfaldast í háloftunum

Ástralska flugsamstæðan Virgin Blue, næststærsta flugfélagið þar í landi, skilaði 216 milljónum ástralskra dala í hagnað á síðasta ári. Þetta jafngildir tæpum 11,8 milljörðum íslenskra króna, sem er 93 prósentu aukning á milli ára. Aukning farþega í fyrra er helsta ástæðan fyrir betri afkomu.

Breska ríkisútvarpið hefur eftir stjórnendum flugfélagsins að þeir reikni með enn betri afkomu á þessu ári þótt hærri rekstrarkostnaður geti haft sitt að segja.

Undir fyrirtækjahatti Virgin Blue eru þrjú flugfélög sem fljúga á stuttum leiðum í nágrenni Ástralíu en til stendur að setja fjórða flugfélagið á laggirnar á næstunni fyrir lengri flugleiðir, svo sem til Bandaríkjanna.

Breska samstæðan Virgin Group stofnaði flugfélagið fyrir sjö árum en hefur dregið úr eignarhaldinu síðastliðin ár og situr nú á fjórðungi bréfa í því.

-jab

TIL SÖLU ER

ÞEKKT HERRAFATAVERSLUN Í REYKJAVÍK

Um er að ræða traustan rekstur og með rótgróinn hóp viðskiptamanna. Aðal sölutímabilið er framundan.

Þetta er einstakt tækifæri fyrir samheldna fjölskyldu.

Nánari upplýsingar veita eftirtaldir ráðgjafar hjá Capacent Ráðgjöf.

Kristján Björgvinsson, kristjan.bjorgvinsson@capacent.is. Sími 891 7599.

Sigurður Jón Björnsson, sigurdur.bjornsson@capacent.is. Sími 898 2400.

Føroya Banki til Köben

Føroya Banki hyggst opna útibú í Danmörku á fyrsta ársfjórðungi 2008, samkvæmt tilkynningu frá bankanum. Áætlað er að útibúið verði opnað á Kaupmannahafnarvæðinu og að þar starfi um tuttugu starfsmenn.

Í tilkynningunni kemur fram að danski bankamarkaðurinn rými vel við stefnu Føroya Banka; bæði hvað varðar landfræðilega legu og viðskiptamenningu. Þá segir að með opnun útibúsins verði Føroya Banki ekki jafn háður færeyska heimamarkaðnum og áður.

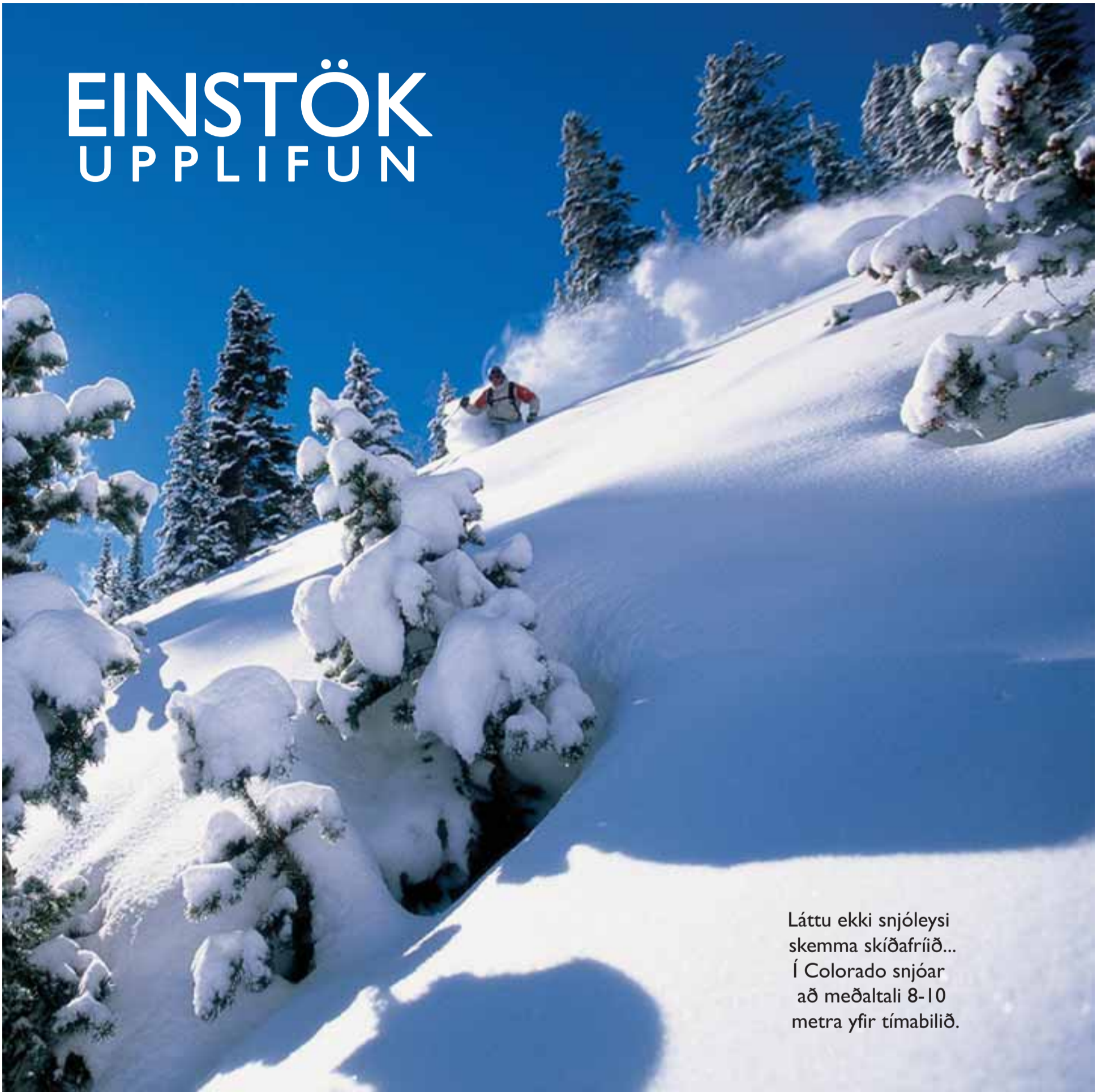
Aðaláhersla Kaupmannahafnarútibúsins verður á einkabankapjónustu. -jsk

JANUS PEDERSEN, FORSTJÓRI FØROYA BANKA
Færeyski bankinn færir út kvíarnar og hyggst opna útibú í Kaupmannahöfn í byrjun næsta árs.



Nánari upplýsingar á www.gbferdir.is og í síma 534 5000

EINSTÖK UPPLIFUN



Láttu ekki snjóleysi
skemma skíðafríð...
Í Colorado snjóar
að meðaltali 8-10
metra yfir tímabilið.

SKÍÐAFERÐIR TIL COLORADO

ASPEN/SNOWMASS • VAIL • BEAVER CREEK • BRECKENRIDGE • KEYSTONE

Fjölbreyttir gistimöguleikar í boði - Eitthvað fyrir alla - Bókaðu strax



[WWW.ICELANDAIR.IS](http://www.icelandair.is)

Samstarfsaðili GB ferða



BANKAHÓLFID



Minnir á norsku bankakrísuna

Lars Christiansen, sérfræðingur Danske Bank, ítrekar þá skoðun sína í viðtali við norska viðskiptablaðið Dagens Næringsliv að uppgangur íslenska hagkerfisins undanfarin ár byggist fyrst og fremst á lántökum. „Ísland er skuldsettasta hagkerfi í heimi,“ segir hann og telur að erfitt aðgengi að lánsfé í kjölfar sviptinga á bandaríska húsnæðislánamarkaðnum kunni að gera íslenskum fyrirtækjum erfitt fyrir. Christiansen telur ástandið hér minna um margt á síðustu misserin fyrir bankakrísuna sem reið yfir í Noregi snemma á tíunda áratugnum. Spurning hvort honum hefur yfirsétt að allir íslensku bankarnir hafa nú þegar tryggt fjármögnun sína til loka árs 2008.

Studdi ekki Glitni

Reykjavíkummarþon Glitnis þóttist takast afar vel á laugardagsmorgun. Ekki liggur fyrir hvort þeir Halldór J. Kristjánsson og Sigurjón Árnason, bankastjórar Landsbankans, hafi stutt kollega sinn, Lárus Welding, forstjóra Glitnis, og hlaupið með en Sigurjón þykir koma flottur inn í haustið. Víst þykir að Hreiðar Már Sigurðsson, forstjóri Kaupþings, studdi ekki Glitni. Hreiðar lá samt ekki með tærnar upp í loft að því er kunnugir segja en þeir þóttust hafa séð til hans taka vel á því í tækjasalnum í World Class í Laugum um það leyti sem Glitnismenn hlupu eftir Suðurlandsbraut í ágústsólinni.

Ris sem vex

Ef marka má endalausar ruslpóst sem streymir í pósthólf landsmanna er tvennt sem sækir einkum á huga fólks. Eitt er skjótfenginn gróði og hitt blóðstreymi til þess líffæris sem greinir karla frá konum með tilheyrandi uppstigningu.

Endalausar lausnir eru sendar í pósti til að tryggja upprisuholdsins og eilíft ris. Þannig var næstum því farin framhjá mönnum ágæt fréttatilkynning um viðskipti með byggingafélagið Ris. „Ris hefur vaxið ört undanfarin ár,“ er haft eftir kaupandanum og gleðilegt til þess að vita í heimi þar sem ris virðist engan veginn sjálfsagt.

3,84%

lækkun úrvalsvisitölnnar á fimmtudaginn í kjölfar hræringa á fjármálamörkuðum um allan heim. Fimmta mesta lækkun visitölnnar frá upphafi.

270

milljarða króna yfirtaka Kaupþings á hollenska bankanum NIBC. Það mun vera stærsta yfirtaka Íslandssögunnar.

3,13%

hækkun úrvalsvisitölnnar á mánudag. Það var mesta hækkun hennar á einum degi frá því í janúar.

Skrifstofuhúsgögn

Beyki

....á miklu betra verði !



Hnota



Hæðarstillanleg skrifborð frá kr. 31.300

Kirsuber



Dönsku Prima línunni má raða saman á ótal vegu. Niðsterk og endingargóð húsgögn á mjög góðu verði, til afhendingar strax.

Hirzlan

Smiðsbúð 6 210 Garðabæ Sími 564 5040

www.hirzlan.is

Hlynur



Samstæðan kr. 56.400



Alvöru hreingerningapjónusta í 12 ár

FYRIRTÆKI - HÚSFÉLÖG - STOFNANIR

BGV

– við tryggjum þér hreinni framtíð

Sími: 533 5000 | www.bgt.is