



MICHELSEN

ÚRSMÍÐIR SÍÐAN 1909

Laugavegur 15 - 101 Reykjavík
511 1900 - www.sviss.is



ROLEX

MARKAÐURINN

Sögurnar... tölurnar... fólkíð...

Vistvæna prentsmiðjan!

GUDJÓNÓ
VISTVÆN PRENTSMÍÐJA
Sími 511 1234 • www.gudjono.is

Miðvikudagur 6. júlí 2011 – 11. tölublað – 7. árgangur

Veffang: visir.is – Sími 511 1234 000 **visir**



Klausturbleikja
Bíða eftir lífrænni vottun á bleikju.

6



Markaðsátak í vændum
Miklir möguleikar í vetrarferðamennsku.

4-5

Greinaröð um nýsköpun
Að selja hugmyndir



6



SÆVAR FREYR Forstjóri Símans segir mikilvægt að kanna hvaða tíðnisvið fyrir gagnaflutningsnet henti best hér á landi.

FRÉTTABLAÐIÐ/ARNPÓR

Síminn skoðar 4G

Síminn hefur sótt um tilrauna-leyfi til reksturs á 4G-háhraða-gagnaflutningsneti til Póst- og fjarskiptastofnunar. Áformað er að hefja prófanir á netinu í febrúar á næsta ári í samstarfi við sýnskæta tæknifyrirtækið Ericsson.

Í lok maí sótti Nova fyrst fjarskiptafyrirtækja hér um leyfi til prófana á 4G-netinu í samstarfi við Huawei Technologies.

Síminn sækir um leyfið fyrir tvö tíðnibönd, annars vegar 800 megahertz (Mhz) og hins vegar 2.600 Mhz. Sævar Freyr Þráinsson, forstjóri Símans, segir ástæðuna fyrir því að sótt er um tvö tíðnibönd þá að hann telji að 800 MHz henti jafnvel betur íslenskum aðstæðum og að samband náist yfir stærra svæði.

- jnb

HELST Í ÚTLÖNDUM

FRAMLEIÐA ÞARF MEIRI MAT
Sameinuðu þjóðirnar segja nauðsynlegt að auka mjög matvælaframleiðslu í heiminum, jafnvel þurfi hún að tvöfalda á næstu þremur áratugum vegna mannfjölgunar upp í ný milljónir. Matvælaframleiðslan þarf auk þess að verða „grænni“ eða umhverfisvænni.



LAGARDE RÁÐIN
Christine Lagarde, nýr yfirmaður Alþjóðagjaldeyrissjóðsins, fær 53 milljónir króna í árslaun auk nærri tíu milljóna í dagpeninga, eða samtals ríflega fimm milljónir á mánuði – eftir að skattar hafa verið dregnir frá. Í viðbót við þetta getur hún fengið endurgreiddan útlagðan kostnað ef hann tengist beint starfinu. Sjóðurinn birti í gær ráðningarsamning hennar, sem er til fimm ára.

FLUGFÉLÖG Í MÁL
Mál bandarískra flugfélaga gegn Evrópusambandinu hefur verið tekið til meðferðar hjá Evrópudómstólum. Flugfélögin segja kröfur ESB um hámarksútblástur gróðurhúsalofttegunda brjóta gegn alþjóðalögum.

Mörg fyrirtæki líkleg á markaðinn í haust

Væntingar um skráningar fyrirtækja á hlutabréfamarkað hafa ekki gengið eftir. Endurskipulagning er sögð ganga hægt. Nýr vettvangur fyrir sprotafyrirtæki í leit að fjármagni er í mótun.

Jón Aðalsteinn Bergsveinsson
skrifar

Ekkert fyrirtæki hefur verið skráð á hlutabréfamarkað hér í rúm þrjú ár, eða frá skráningu Skipta, móðurfélagsins Símans á vordögum 2008. Staðan er hvergi jafn slæm á hinum Norðurlöndunum nema í Finnlandi. Þar hefur ekkert nýtt fyrirtæki litið dagsins ljós á aðallista hlutabréfamarkaðs í þrjú ár.

Væntingar voru uppi um að fyrsta fyrirtækið liti dagsins ljós í Kauphöllinni um mánaðamótin. Af því varð ekki. Búið er við að Arion Banki og Landsbankinn setji Haga og fjárfestingarfélagið Horn á markað í haust. Þá stóð Kauphöllin nýverið fyrir fræðslufundi, um þýðingu þess að vera skráð félag, fyrir fimmtíu forsvarsmenn rúmlega tuttugu fyrirtækja. Búið er við að það skili sér í holskeflu skráninga í haust.

Páll Hardarson, forstjóri Kauphallarinnar, segir hlutina geta gengið hraðar fyrir sig. Ástæðan liggja að hluta til hjá bönkunum sem haldi í fyrirtæki sem þeir eigi að hluta eða öllu leyti lengur en þurfa þykir.

„Við tökum heilshugar undir það sem hefur komið fram hjá Samkeppniseftirlitinu um að það eru kerfislægir hvatar hjá bönkunum sem toga í ranga átt og teifa fyrir endurskipulagningu fyrirtækja og endurneins atvinnulífsins. Við tökum einnig undir meðmæli OECD sem hefur mælt með því að eiginfjár-

krafa bankanna miðaðist við upprunalegt virði lána frekar en niðurfært virði þeirra. Það myndi skapa hvata til að klára endurskipulagninguna og koma þessum eignum úr bókum bankanna,“ segir hann og bendir á að á meðan gjaldeyrishöft eru í gildi sé fátt sem ýti við bönkunum.

Viðmælendur Fréttablaðsins taka undir gagnrýni Páls að hluta. Nokkrir þeirra sem blaðið hefur rætt við benda jafnframt á að skráning á hlutabréfamarkað henti stærri fyrirtækjum betur en smærri. Allt umstang og umsýsla við skráningu sé kostnaðarsamt auk þess sem kostnaður hér sé hár miðað við aðrar kauphallir á Norðurlöndunum.

„Það hentar ekki öllum fyrirtækjum að vera skráð í Kauphöll,“ segir frumkvöðullinn Frosti Sigurjónsson. Hann hefur ásamt Erni Þórðarsyni lagt grunninn að vettvangi fyrir eigendur og hluthafa óskráðra sprotafyrirtækja til að kynna fyrirtæki sín sem fjárfestingarkost. Viðræður hafa átt sér stað við banka, fjármála-fyrirtæki og miðlara sem hafa tekið vel í hugmyndina.

Vettvangurinn keppir ekki við Kauphöllina heldur er hann hugsaður til að tengja saman fyrirtæki, miðlara og fjárfesta, að sögn Frosta. „Það er til fullt af fyrirtækjum sem eru góðir fjárfestingarkostir ef einhver vissi af þeim,“ segir hann og bendir á að vettvangurinn geti nýst þeim fyrirtækjum vel sem síðar meir vilji fara á hlutabréfamarkað.



PÁLL HARDARSON

Góð þjónusta og nýjungar. Það er rétta blandan.

Aðalheiður Héðinsdóttir, forstjóri Kaffitárs

Hver einasti viðskiptavinur okkar er einstakur og þarfnar geta verið ólíkar. Með þetta að leiðarljósi höfum við þróað lausnir – sniðnar að þinni atvinnugrein. Hafðu samband og í sameiningu finnum við greiðslulausn sem hentar þínum rekstri.

Fyrirtækjalausnir Valitor | sími 525 2080 | www.valitor.is | fyrirt@valitor.is

Greiðslulausnir sniðnar að þinni atvinnugrein.

- Þjónusta
- Veitingahús
- Heildsölur
- Íþrótt- og félagasamtök
- Verslun
- Ferðaþjónusta
- Ríki- og sveitarfélög

VALITOR
Lausnir án landmæra

Sá gamli snýr aftur



Dýski bjórinn Löwenbräu varð fánlegur á ný í verslunum ÁTVR á föstudag í síðustu viku. Bjórinn var á meðal þeirra fyrstu sem fánlegur var hér þegar sala bjórs hófst 1. mars árið 1989. Síðan þá hefur hann bæði komið og farið.

Bjórinn sem fékkst í Ríkinu á sínum tíma var framleiddur hjá Sanitas hér á landi og naut mikilla vinsælda enda með þeim ódýrari. Sá sem nú hefur numið land er fluttur inn frá Þýskalandi.

Ágúst Héðinsson, markaðsstjóri heilðsölnunar Haugen-Gruppen, sem tryggð hefur sér umboðið fyrir bjórinn segir að nú verði leikurinn endurtekinn, fyrirtækið hafi dregið úr álagningu og verð bjórsins lægra en keppinautanna.

- jab

Fyrsta konan í karlafansi Nýherja



FRAMKVÆMDASTJÓRINN Elsa M. Ágústsdóttir finnst jákvætt að hafa bæði kynin í lykilstöðum hjá fyrirtækjum.

FRÉTTABLAÐIÐ/HAG

heilðsölu til fyrirtækja auk sölu á prentlausnum til fyrirtækja.

Elsa, sem er 39 ára viðskipta-

fræðingur frá háskólanum á Bifröst, hóf störf hjá Nýherja árið 2006 og hefur bæði verið markaðsstjóri fyrirtækisins og rekstrarstjóri Sense, eins af dótturfélögum Nýherja.

Elsa bendir á að konum hafi fjölgað hjá Nýherja í seinni tíða eins og þróunin hefur verið í tæknigeiranum. Fyrr á þessu ári voru Hildur Dungal lögfræðingur skipuð í aðalstjórn Nýherja, og Marta Kristín Lárusdóttir, lektor við HR, skipuð í varastjórn. Þær eru fyrstu konurnar til setu í stjórninni.

- jab

BANKABÓKIN

Samanburður á vaxtatölum bankanna	Hæstu innlánsvextir	Yfirdráttarvextir eru hæstir	Yfirdráttarlán fyrirtækja
Arion banki	Markaðsreikningur 1,25% ^A	11,25%	11,20%
Íslandsbanki	Vaxtabrep 1,90%	11,20%	11,20%
Landsbankinn	Vaxtareikningur 1,15% ^B	11,20%	11,20%
MP BANKI	MP Sparnaður 1,95%	11,05%	9,40 til 11,05%
BYR	PM-reikningur 2,00% ^A	11,20%	11,10 til 11,20%
SPARISJÓÐURINN	Netreikningur 1,90% ^C	11,25%	11,25%
Sea	Sparnaðarreikningur 2,00%	10,45%	Ekki í boði.

*Miðað er við 250.000 króna innlegg og sem skemmsta bindingu. ^A Bundinn í tíu daga. ^B Bundinn í sjö daga. ^C Úttektargjald hjá gjaldkera 0,25%
Athugið að ekki er tekið tillit til árgjalds, sem getur fylgt yfirdráttarreikningum.

Sextán kjaradeilur til Ríkissáttasemjara

Kjaradeilur sextán stéttarfélaganna og viðsemjenda þeirra hafa endað í hnút og liggja nú til meðferðar á á borði Ríkissáttasemjara.

Samningar Verkalýðsfélags Akraness hafa legið þar lengst, frá því í febrúar á þessu ári. Síðasta óleysta málið til að lenda á borðinu er frá Læknafélagi Íslands en þangað barst það á föstudag.

Samtals hafa fimmtíu mál komið til Ríkissáttasemjara frá áramótum og hafa 34 samningar verið undirritaðir síðan þá.

Ekki er til yfirlit yfir alla þá kjarasamninga sem enn á eftir að undirrita. Þeir sem enn eiga eftir að semja sín á milli eru hið opinbera og hlutafélög þess, Samband íslenskra sveitarfélaga,



VÖFFLUKAFFI Lengi hefur tíðkast að bjóða upp á vöfflukaffi við undirritun kjarasamninga. Alþýðusamband Íslands og Samtök atvinnulífsins náðu saman í maí. Fjöldi kjarasamninga liggur enn án undirritunar.

FRÉTTABLAÐIÐ/VALLI

Reykjavíkurborg, Samtök fyrirtækja í heilbrigðisþjónustu, Rarik, Orkuveitu Reykjavíkur og Faxaflóahafnir.

- jab

Sæstrengur gæti haft áhrif á útgjöld heimila

Landsvirkjun áformar að tvöfalda raforkuframleiðslu á næstu fimmtán árum. Líklega hagkvæmt að selja umframorku um sæstreng. Niðurstaða fæst eftir þrjú ár, segir forstjórinn.

Jón Aðalsteinn Bergsveinsson
skrifar

Rafmagnsreikningur íslenskra heimila gæti orðið sambærilegur við það sem þekkist í Evrópu gangi áætlanir Landsvirkjunar um lagningu sæstrengs héðan og til meginlands álfunnar eftir á næstu árum.

Þetta kemur fram í skýrslu GAMMA um efna-hagsleg áhrif af rekstri og arðsemi Landsvirkjunar til ársins 2035. Lagning sæstrengs helst í hendur við framtíðarsýn Landsvirkjunar sem byggir á tvöföldun raforkuframleiðslu fram til 2025 og virkjanaf framkvæmdum af ýmsum toga sem gæti skilað þjóðarþúinu tugmilljörðum króna í arð á ári.

„Sæstrengur er ekki á dagskrá hjá okkur í dag. Við þurfum tvö til þrjú ár í viðbót í greiningarvinnu. En við sjáum hann sem mjög áhugaverðan kost sem við erum að kynna okkur,“ segir Hörður Arnarson, forstjóri Landsvirkjunar. Hann kynnti skýrsluna í síðustu viku ásamt fulltrúum GAMMA.

Landsvirkjun hóf í fyrra að gera mat á arðsemi sæstrengs á milli Íslands og meginlandsins og stendur sú vinna enn yfir.

Hörður bendir á að eftir því sem raforkuverð hækkar hér þá dragi úr arðsemi sæstrengs. Á móti komi orkuöryggi og bætt nýting á dreifikerfinu. Það sé helsta ástæða þess að verið sé að tengja saman nær öll raforkukerfi heimsins.

Með sæstreng væri jafnt hægt að flytja umframorku héðan og aftur hingað ef nauðsyn krefði.

Í skýrslu GAMMA kemur fram að um leið og íslenska raforkukerfið tengist því evrópska þá muni verðbilið á milli þessara svæða líklega minnka og meðalverð Landsvirkjunar hækka. Bæði muni verð fyrir þá raforku sem seld er úr landi hækka auk þess sem orkusala innanlands muni verða fyrir töluverðum áhrifum þar sem samningastaða Landsvirkjunar gagnvart orkukaupendum muni batna verulega. Þótt þetta eigi öðru fremur við um orkusölu til stórra



FORSTJÓRI MEÐ FRAMTÍÐARSÝN Gangi áætlanir Landsvirkjunar eftir gæti breytt áhersla í rekstri skilað tugmilljörðum í þjóðarþú. FRÉTTABLAÐIÐ/ANTON

viðskiptavina Landsvirkjunar sem eru með stöðuga orkunotkun, þá geti það snert heimilin í landinu.

Hnýtt er við að herra raforkuverð fyrir heimili landsins kunni ekki að vera að öllu leyti slæm þróun ef fundnar verði leiðir til þess að nýta arðinn af orkusölnunni til að bæta landsmönnum upp kaupmáttar-rýrnunina. Þá er tekið fram að herra raforkuverð til almennings ætti óhjákvæmilega að kalla á hagkvæmari, skynsamlegri og skilvirkari notkun rafmagns í samræmi við kostnað.

Skýrsluhöfundar taka fram að stjórnvöld hafi ákvörðunarvald um áhrif raforkuverðs á heimilin enda kunni svo að fara að hið opinbera eignist sæstrenginn þegar fram líði stundir.

Velkomin í Eignastýringu Landsbankans

Eignastýring Landsbankans er sérhæfð fjármálaþjónusta fyrir viðskiptavinum sem vilja byggja upp öflugt eignasafn og njóta sérfræðiráðgjafar á öllum sviðum bankaþjónustu.

Heimsæktu ráðgjafa Eignastýringar í Austurstræti 11, hringdu í 410 4040 eða sendu okkur póst á fjarmalaradgjof@landsbankinn.is.

Landsbankinn

landsbankinn.is

410 4000



Sigurður B. Stefánsson

Eyrún Anna Einarsdóttir



Þekkt kennileiti á besta stað



- Mjög vandaðar skrifstofur í virðulegu hverfi í miðbænum
- Húsnæðið skiptist í skrifstofur, opin vinnurými og fundarherbergi
- Tvær byggingar 227 m² og 270 m²
- Tengdar saman með 41,2 m² móttöku og kaffiáðstöðu
- Sérmerkt bílastæði fylgja húsinu, laust til notkunar



TIL LEIGU

Túngata 6
101 Reykjavík

TIL LEIGU

Lágmúli 9
108 Reykjavík



- Skrifstofuhúsnæði á 4. og 6. hæð (240 m², 410 m²)
- 6. hæðin er ný standsett – eikarinnréttingar og ljóst steinteppi
- 4. hæðin er einnig ný standsett – glerskilrúm og dúkur á gólf
- Bjart húsnæði með góðu útsýni, laust til notkunar

www.reitir.is

REITIR

Vönduð umgjörð fyrir vinnandi fólk



Nánari upplýsingar veitir
Haldór Jensson
840 2100
halldor@reitir.is

Reitir fasteignafélag er stærsta þjónustufyrirtækið á sviði útleigu atvinnuhúsnæðis á Íslandi. Reitir hafa yfir að ráða fjölbreyttu fasteignasafni sem samanstendur af um 130 fasteignum sem staðsettar eru víðsvegar um landið.

Gríðarleg tækifæri í vetrarferðamennsku

Miklir möguleikar eru taldir vera á því að fjölga vetrarferðamönnum á Íslandi. Þannig sé hægt að nýta innviði ferðapjónustunnar betur og auka arðsemi í greininni. Miklir peningar og fjöldi starfa gætu fylgt í kjölfar öflugss markaðsátaks og frekari uppbyggingar.

Ferðapjónusta á Íslandi hefur vaxið hratt síðastliðinn áratug og orðið ein af grunnstöðum íslensks efnahagslífs. Geirinn glímir hins vegar við það vandamál að vera afar árstíðabundinn, en rúmur helmingur allra ferðamanna kemur hingað á sumrin. Til að hægt sé að taka á móti mikið fleiri ferðamönnum á háannatímabilinu þarf talsverða fjárfestingu í innviðum ferðapjónustunnar. Fjölgun vetrarferðamanna krefst hins vegar mun minni uppbyggingar. Nýta má mannvirki og mannskap betur og þannig auka arðsemi greinarinnar. Í því samhengi hefur verið bent á reynslu Finna, sem hafa gert mikið út á vetrarferðamennsku með góðum árangri. Starfsfólk í greininni er þess fullvisst að með átaki megi fjölga verulega vetrarferðamönnum. Merkjanleg fjölgun þeirra hefði án efa mikil jákvæð áhrif á þjóðarþúið auk þess að skapa fjölda starfa. Fréttablaðið kannaði hvað þarf að gerast til að þetta geti orðið að veruleika.

FERÐAMENN SÆKJA Í NÁTTÚRUNA

Fjöldi ferðamanna á Íslandi hefur vaxið mikið síðastliðinn áratug. Á árinu 2003 komu um Leifsstöð rétt rúmlega 300 þúsund ferðamenn. Fari hins vegar fram sem horfir verða þeir um 550 þúsund á þessu ári.

Langstærstu mánuðirnir í ferðapjónustunni á Íslandi eru júlí og ágúst. Þar á eftir koma júní og svo september. Um 60 prósent allra ferðamanna sem koma hingað til lands koma á þessu fjögurra mánaða tímabili.

„Ef okkur tækist að fjölga verulega vetrarferðamönnum hefði það náttúrulega gríðarlega þýðingu fyrir ferðapjónustuna. Sú fjárfesting sem liggur að baki innviðunum er mikil en nýtingin er afskaplega stuttan tíma ársins. Arðsemi ferðapjónustunnar verður því lítil,“ segir Friðrik Pálsson, framkvæmdastjóri Hótel Rangár og stjórnarformaður Íslandsstofu. Friðrik bendir einnig á að það hve árstíðabundin ferðapjónustan er valdi því að þjónustustigið verði aldrei jafn gott og ella. Ferðapjónustan á sumrin sé að stórum hluta mönnuð með sumarstarfsmönnum og sé því oft á tíðum of laus í reipum.

Í sama streng tekur Hildur Ómarsdóttir, markaðsstjóri Icelandair Hotels. „Þetta hefði auðvitað gríðarlega mikla þýðingu. Tekjur af ferðapjónustu eru stór hluti gjaldreyrtekna þjóðarþúsins og þar af ertu með háðann sem er ekki nema rétt um tveir mánuðir á ári. Ef við gætum aukið hlut vetrarferðapjónustu, þó ekki nema þannig að hún væri 50 prósent af sumrinu, þá hefði það mjög mikil áhrif á íslenskt efnahagslíf, svo ekki sé talað um atvinnuleysið,“ segir Hildur.

Það sem helst virðist laða erlenda ferðamenn til Íslands er náttúra landsins, en það kemur sennilega fáum á óvart. Það gildir jafnt um sumar- og vetrarferðamenn. Sú afþreying sem stendur ferðamönnum til boða á veturna þykir standa fyrir sínu þótt nauðsynlegt sé að auka úrvalið og markaðssetja það betur erlendis. Vetrarferðamenn



VETRARFERÐAMENNSKA Hægt er að njóta náttúruferðar Íslands hvort sem er að sumri eða að vetri til. Mikil tækifæri eru talin vera til staðar til að auka fjölda vetrarferðamanna.

FRÉTTABLAÐIÐ/STEFÁN

ÓLÖF ÝRR ATLAÐÓTTIR, FERÐAMÁLASTJÓRI

„Utan háannar þarftu að skilgreina betur hvað er hér í boði. Þú auglýsir ekki bara íslensku náttúruna almennt heldur er æskilegt að skilgreina einhvers konar upplifun. Þess vegna höfum við til að mynda litið til heilsuferðapjónustu þar sem lögð er áhersla á vatnið og afslöppun. Þá hafa norðurljósaferðir gefið góða raun,“ segir Ólöf Ýrr Atlaðóttir, ferðamálstjóri.



ÁRSÆLL HARDARSON, SVÆÐISSTJÓRI

„Mikill árangur í sveiflujöfnun hefur orðið, til dæmis frá Bretlandi en Bretar hafa komið mikið hingað í helgarferðir yfir veturna og líka í norðurljósaferðir. Það sama gildir um ferðamenn frá Japan og Kína. Við þyrftum að ná sama árangri víðar, til dæmis í Þýskalandi sem er mjög mikilvægur markaður,“ segir Ársæll Hardarson, svæðisstjóri á markaðssviði Icelandair.



dvelja hér yfirleitt skemur en þeir sem koma að sumri og eru oft í leit að sérhæfðari afþreyingu. Því er ekki talið nóg að auglýsa áfangastaðinn einan og sér heldur þurfi viðburði og afþreyingu að auki.

„Við bjóðum upp á mjög breiða línu afþreyingar og ferða. Við erum mikið í hellaferðum og norðurljósaferðum og svo leitum við uppi heitar baðlaugar. Þá erum við með jeppaferðir upp á hálendið og vélsleðaferðir,“ segir Björn Hróarsson, framkvæmdastjóri Extreme Iceland, um afþreyingu fyrir vetrarferðamenn og bætir við: „Við verðum vör við mikinn áhuga. Það eru alltaf nokkur hundruð manns á landinu á veturna og þegar mest lætur jafnvel einhver þúsund. Þetta er vissulega þungur róður en þeir sem hér eru sýna okkar þjónustu mikinn áhuga. Flestallir eru gríðarlega ánægðir með það sem við höfum upp á að bjóða. Það vantar ekki, þeir eru bara ekki nægilega margir.“

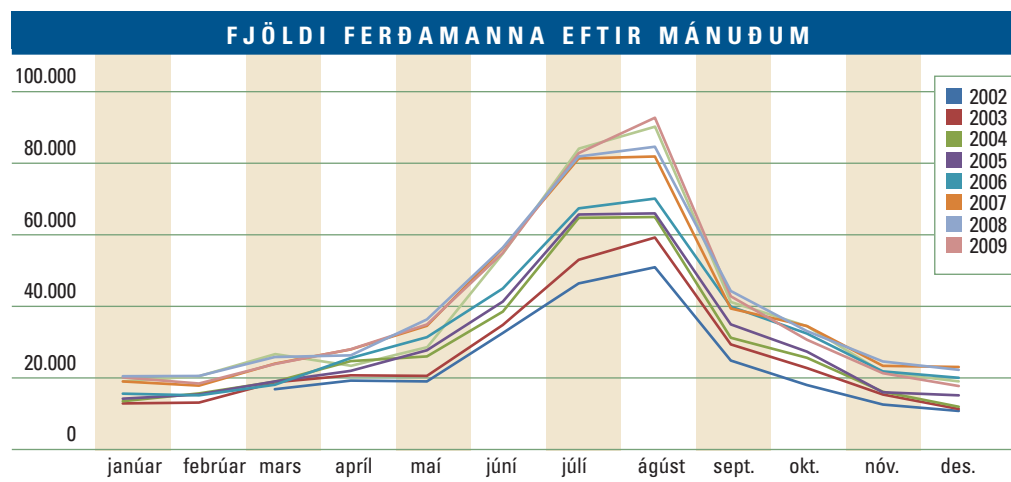
ÝMIS TÆKIFÆRI TIL STAÐAR

Meðal sóknarfæra sem bent hefur verið á þegar kemur að vetrarferðamennsku er að markaðssetja Ísland betur í Asíu en ferðamynstur Asíubúa er ekki jafn árstíðabundið og ferðamynstur evrópskra og bandarískra gesta hér á landi. Til að mynda eru janúar og febrúar vinsælir heimsóknarmánuðir hjá japönskum ferðamönnum. Það takmarkar hins vegar fjölda asískra ferðamanna að ekki er boðið upp á beint flug milli Asíu og Íslands en margir ferðamenn leggja mikið upp úr því.

Þá hefur gefið góða raun að koma á fót viðburðum sem höfða til sértæks en þó stórs hóps ferðamanna en Iceland Airwaves er sennilega best heppnaða viðleitnin í þá átt enn sem komið er.

„Við höfum unnið að því markvisst í samvinnu við aðra að komið verði upp frekari afþreyingu og aðdráttarafl við gullna hringinn. Við komum að uppbyggingu Laugarvatn Fontana baðstaðarins. Annað dæmi eru hestadagar í Reykjavík sem er viðburður sem fellur að áhuga sértæks markhóps sem er engu að síður mjög stór í Evrópu,“ segir Hildur Ómarsdóttir. Þá bendir hún á að tækifæri séu til staðar til að auka hér fjölda ferðamannahópa á vegum fyrirtækja en slíkir hópar verji yfirleitt miklum fjármunum í heimsóknunum sínum.

Ólöf Ýrr Atladóttir, ferðamálastjóri, talar á svipuðum nótum. Hægt sé að stækka ráðstefnu- og hvataferðamarkaðinn, sem á sér



einkum og sér í lagi stað utan háannar, og halda áfram að byggja upp heilsuferðabjónustu sem hefur gefist vel. Þá telur Ólöf enn vera mörg tækifæri til staðar til að markaðssetja vetraræventýraferðir. Loks hrósar hún nýrri ferðamálastefnu Reykjavíkurborgar en þar eru meðal annars settar fram áætlanir um aukna markaðssetningu borgarinnar sem ferðamannastaðar og stækkun viðburðadagatala hennar.

Þá er talið nauðsynlegt að auka markaðssetningu á Íslandi sem ferðamöguleika yfir vetrartímamann auk þess sem margir telja að aukið sætaframboð í flugferðum hingað til lands myndi jafnframt auka fjölda ferðamanna. Það gæti hins vegar reynst flugfélögunum dýrt fyrst um sinn. Nokkur hluti þeirra sem hingað hafa komið síðustu vetra hefur nýtt sér tilbod á flugferðum og reynslan er að með auknu sætaframboði koma fleiri ferðamenn.

„Það er alveg ljóst að það eru gríðarlega miklir möguleikar til staðar. Það hefur líka margt áunnist en ef við ætlum að rífa af alvöru upp heilsársþjónustuna þá þarf sennilega að leggja það á sig um tíma að bjóða upp á mun meiri þjónustu en áður þrátt fyrir að það skapi kannski ekki mikinn hagnað fyrst um sinn,“ segir Friðrik Pálsson.

MARKAÐSÁTAK Í VÆNDUM

Í yfirlýsingu ríkisstjórnarinnar vegna nýsamþykkrá kjarasamninga er kveðið á um að næstu þrjú árin verði árlega varið 300

milljónum króna í markaðs- og þróunaráttak til að fjölga hér ferðamönnum yfir vetrartímamann. Stefnt er að fjölgun þeirra um 50 þúsund en þannig er talið að það megi skapa í það minnsta eitt þúsund störf. Þá er gert ráð fyrir að sama fjárhæð komi til verkefnisins frá sveitarfélögum og einkaaðilum. Í nýrri ferðamálaáætlun fyrir árin 2011 til 2020 eru einnig sett fram markmið um markaðssetningu erlendis og uppbyggingu og þróun innanlands með það fyrir augum að fjölga vetrarferðamönnum.

Ólöf Ýrr Atladóttir segir að í anda ferðamálaáætlunarinnar sé margt í bígerð. „Nýju glæsilegu ráðstefnuhúsin; Harpa í Reykjavík og Hof á Akureyri munu hjálpa okkur við að laða hingað að ráðstefnu- og hvataferðamenn. Í heilsuferðabjónustunni var til að mynda verið að opna glæsilega heilsulind í nýuppgerðu Hótel Loftleidum. Auk þess má nefna Laugarvatn Fontana heilsulaugarnar, jarðböðin á Mývatni og margt fleira,“ segir Ólöf Ýrr og bætir við: „Það er þó auðvitað margt sem enn er eftir. Það þarf að þétta viðburðadagskrá, það þarf að tryggja að fyrirtæki, söfn og annað slíkt geti tekið á móti gestum bæði rétt utan háannar en líka á veturna og það þarf byggja upp fjölbreyttari afþreyingu í gegnum vörubróun og nýsköpun. Ég myndi hins vegar ekki kalla þetta hindranir, þetta eru miklu frekar viðfangsefni. Það er verk að vinna en það er ekkert til að missa móðinn yfir. Sóknarfærin eru nefnilega mýmörg.“

BJÖRN HRÓARSSON, FRAMKVÆMDASTJÓRI

„Það eru gríðarleg tækifæri í þessu fyrir þjóðarþíð. Við getum tekið við miklu meiri fjölda

á veturna. Við höfum gisti-rýmin og þjónustuna. Þannig

að með því að fá hingað fleiri ferðamenn á veturna getum við aflað mikils gjaldeyris og skapað fjölda starfa, það er ekki spurning,“ segir Björn Hróarsson, framkvæmdastjóri Extreme Iceland.



HILDUR ÓMARSÓTTIR, MARKAÐSSTJÓRI

„Það mikilvægasta er að markaðssetja Ísland erlendis af meiri krafti en áður, allan ársins hring. Þá er ekki hægt

að efla ferðabjónustuna með því að skattleggja hana, það getur

valdið miklum skaða,“ segir Hildur Ómarsdóttir, markaðsstjóri Icelandair Hotels.



FRÍÐRIK PÁLSSON, FRAMKVÆMDASTJÓRI

„Það á auðvitað að byggja vetrarferðamennskuna upp á sömu grundvallaratriðum og alla aðra þjónustu. Að selja það sem þú getur verið stoltur af og veist að þú ert að gera vel. Þá koma viðskiptavinirnir,“ segir Friðrik Pálsson, framkvæmdastjóri Hótel Rangár og stjórnarformaður Íslandsstofu.



ÍSGÖNG Í LANGJÖKLI

Meðal verkefna sem unnið er að hér á landi til að auka aðdráttarafl landsins með tilliti til vetrarferðamennsku er gerð ísganga og hella í Langjökli. Icelandair Group í samstarfi við verkfræðistofuna Efla standa að verkefninu en það er enn á hugmyndastigi. Stefnt er að því að grafa rannsóknargöng um 150 til 200 metra inn í ísinn með það fyrir augum að skera úr um hvort verkefnið sé raunhæft. Í kynningarskjali um það segir að það falli vel að þeim áherslum sem hafi verið innan ferðabjónustunnar um aukningu ferðalaga til Íslands á veturna.



Þarft þú að geyma, pakka og senda?

Vöruhýsing Póstsins er lausnin fyrir lítil og meðalstór fyrirtæki í netverslun, heildsölu, smásölu, inn- og útflutningi.

Láttu okkur um lagerhald, vörumóttöku og afgreiðslu pantana og einbeittu þér að söluinni.

- Lagerhald
- Afgreiðsla pantana
- Vörumóttaka
- Tollskýrslugerð

Kynntu þér Vöruhýsingu Póstsins á postur.is


PÓSTURINN

ÞAÐ ER
**SPORT AÐ
SPARA**



NIKE AIR ALTO+
Stöðugir hlaupaskór með loft-
púðum undir tábergi og hæl.
Dömu- og herrastærðir.

(fullt verð 19.990)

12.990

23.990

9.990



NIKE AIR PEGASUS+ 27
Hlaupaskór með loftpúðum undir tábergi
og hæl. Herrastærðir.



NIKE DART 8
Hlaupaskór. Herrastærðir.

14.990

(fullt verð 21.990)

14.990

(fullt verð 21.990)



NIKE LUNARFLY+ 2
Léttir og þægilegir hlaupaskór byggðir á hinni nýju
Lunar-tækni, sem tekur högg og álag af fætinum
þegar stigið er niður. Herrastærðir.



NIKE WMNS LUNARFLY+ 2
Léttir og þægilegir hlaupaskór byggðir á hinni nýju
Lunar-tækni, sem tekur högg og álag af fætinum
þegar stigið er niður. Dömustærðir.

Footbalance **NÝTT!**
Í INTERSPORT
LINDUM



10.990

FOOTBALANCE Par af innleggjum.

FRÍ GÖNGUGREINING!
SÉRÚTBÚIN INNLEGG FYRIR ÞÍNA FÆTUR!

Engir fætur eru eins. Þess vegna býður Intersport upp á fría göngugreiningu til að sjá hvernig fætur þínir eru uppbyggðir. Út frá greiningunni getum við búið til innlegg sem leiðrétta fótastöðuna, auka þægindi og bæta árangur þinn um leið. Það tekur aðeins 10 mínútur að búa til hvert par af innleggjum. Talaðu við afgreiðslumann í skódeildinni.

INTERSPORT

AKUREYRI / BÍLDSHÖFÐA / LINDUM / SELFOSSI / SMÁRALIND / www.intersport.is

BANKAHÓLFID

Rifist yfir tómötum

DV greindi frá því í vikunni að þeir Friðrik Sophusson, stjórnarformaður Íslandsbanka, og pistla- og bókahöfundurinn Ólafur Arnarson hefðu tekið netta rimmu um bankamál við grænmetisborðið í Nóatúni á laugardag. Deiluefnið var nokkurra vikna gamall pistill Ólafs þar sem hann hélt því fram að nýju bankarnir væru innheimtustofnanir fyrir þá vogunarsjóði sem fyrirferðarmiklir eru í hópi kröfuhafa föllnu bankanna. Kröfuhafar eiga 95 prósent hlut í Íslandsbanka og eru bandarískir vogunarsjóðir stór hluti þeirra.



Ferskur staður

Ekki liggur fyrir í hvaða verslun Nóatúns rimma þeirra Friðriks og Ólafs átti sér stað. Raunar er engu líkara en að Nóatún í Austurveri við Háaleitisbraut sé orðið að vin í eyðimörkinni fyrir forkólfa í viðskiptalífínu. Á góðu laugardagseftirmiðdegi má þar sjá hjónin Kristín Björnsson, fyrrverandi forstjóra Skeljungs, og Sólveigu Pétursdóttur, fyrrverandi dóms- og kirkjumálaráðherra og forseta Alþingis, og Rakel Sveinsdóttur, fyrrverandi framkvæmdastjóra Creditinfo á Íslandi. Þá hefur þar brugðið fyrir þeim Páli Harðarsyni, forstjóra Kauphallarinnar, Lárusi Welding, fyrrverandi forstjóra Glitnis, og Steinunni Guðbjartsdóttur, formanni skilanefndar hins fallna banka. Ekki hefur sést til þeirra Lárusar og Steinunnar karpa yfir kálinu í grænmetisborðinu en slitastjórnin stefndi Lárusi og fleirum í maí í fyrra fyrir meint fjársvik og krafðist 258 milljarða króna í bætur.



Nýr tónn

Fjölmiðlamaðurinn Kristinn Jón Arnarson tók við starfi sem ritstjóri vefs Vodafone um síðustu mánaðamót. Hann var áður hjá AP almannatengslum. Kveða mun við nýjan tón hjá Vodafone, en í bígerð er að hanna vefinn upp á nýtt og gera hann aðgengilegri fyrir notendur. Kristinn Jón er ekki ókunnur nýju efni. Hann er bassaleikari hljómsveitarinnar Stolið, sem gaf út plötu fyrir ellefu árum. Hljómsveitin hefur legið í dvala en tók upp þráðinn fyrir ári og hefur verið að æfa nýtt efni.

228 punktar er skuldatryggingaálag ríkisins.

24% raungengi íslensku krónunnar er nú 24% undir meðaltali árunna 1980 til 2010.

739 fjöldi skemmtiferðaskipa sem hafa heimsótt Reykjavík frá árinu 2000.

VINSÆLUSTU ÞÆTTIRNIR

Rizzoli & Isles

Damages

How I Met Your Mother

So You Think You Can Dance

Vinsælasti þátturinn vestanhafs

FRÁBÆRT BÍÓ!

Seven Pounds

Body of Lies

When in Rome

The Last Song

Jumper

FRÁBÆRIR ÞÆTTIR SNÚA AFTURI

Off the Map

frá þeim sem færðu okkur Grey's Anatomy

The Closer

True Blood

Cougar Town

AFMÆLISSUMARIÐ Í FULLUM GANGI Á STÖÐ 2 Í JÚLÍ!

GRILLSKÓLI JÓNA FEL

ALLT UM GRILLIÐ Í SUMAR

PÚ FÆRÐ STÖÐ 2, STÖÐ 2 BÍÓ OG STÖÐ 2 EXTRA

FRÁ AÐEINS **229 KR Á DAG**

...OG HVAR SEM ER!

FÆRÐU ÁSKRIFTINA UPP Í BÚSTAÐ ÞÉR AÐ KOSTNAÐARLAUSU

HORFÐU HVENÆR SEM ER...

NÝTTU ÞÉR STÖÐ 2 FRELSI

ÖDÝRARA AÐ SKEMMTA SÉR HEIMA

Skemmtilegri / 25 ár

VILDARÁSKRIFT AÐ STÖÐ 2 INNIHELDUR AUK STIGVAXANDI AFSLÁTTAR.

512 5100 | STOD2.IS | VERLANIR VODAFONE | VERLANIR OG ÞJÓNUSTUVER SÍMANS 800 7000

Þú færð Fréttablaðið á kostnaðarverði á 120 stöðum um land allt. Nánari upplýsingar á visir.is/dreifing

FRÉTTABLAÐIÐ 10 ÁRA 2001-2011

Allt sem þú þarft