



# MARKAÐURINN

Miðvikudagur 20. mars 2013 | 6. tölublað | 9. árgangur

Sími: 512 5000 | **visir** www.visir.is

FYRSTA  
 FLOKKS  
 ÞJÓNUSTA



**Guðjón Ó**  
 VISTVÆNA PRENTSMÍÐJAN



## RÍKIÐ MEÐ TVÖ AF HVERJUM ÞREMUR LÁNUM TIL EINSTAKLINGA

→ Samantekt Markaðarins sýnir að útlán í íslenska kerfinu nema 5.191 milljarði króna.

→ Ríkisstofnanir og Landsbankinn lána 64 prósent allra lána á smásöllumarkaði.

→ Erlendir aðilar lána um fimmtung allra lána til íslenskra fyrirtækja.

## Sængurkóngur hjólar í Ikea

Lars Larsen, stofnandi dönsku Jysk-verslanakeðjunnar, sem er fyrirmynd Rúmfatalagersins hér á landi, hefur fest kaup á 80 prósent hlut í félaginu IDdesign, sem rekur keðjurnar Idemøbler og Ilva. Larsen, sem er næstrikesti maður Danmerkur og oft kallaður sængurkóngurinn, segir í viðtali við Børsen að hann sé með þessu tilbúinn til að bjóða rísanum Ikea birginn í Danmörku.

„Þeir sitja nú að um þriðjungu danska húsgagnamarkaðarins og ég vil gjarna hjálpa til við að koma í veg fyrir að við endum eins og Svíþjóð þar sem markaðshlutdeildin er 60 til 70 prósent,“ segir Larsen. „Slíkt er ekki mögulegt í litlum einingum og því munum við leggja krafta okkar saman til að veita þeim verðuga samkeppni.“

- bj

## Sex af hverjum tíu lánnum til íbúðakaupa óverðtryggð

Sex af hverjum tíu nýjum íbúðalánnum sem íslensk fjármálafyrirtæki veittu á síðasta ári voru óverðtryggð. Hlutfall óverðtryggðra lána dróst lítillega saman á milli ára.

Þetta kemur fram í skriflegu svari Steingríms J. Sigfússonar, atvinnuvega- og nýsköpunarráðherra, við fyrirspurn Einaris K. Guðfinnssonar alþingismanns sem birt var í gær.

Alls höfðu íslensk heimili tekið 1.659 milljarða króna að láni í lok síðasta árs, eða um 97 prósent af landsframleiðslu. Þar af voru íbúðarlán um 1.135 milljarðar króna. Einungis mjög lítil hluti þeirra er óverðtryggður, eða um 7,8 prósent. Tæplega 92 prósent íbúðalánanna eru verðtryggð og afar lítil hluti, undir einu prósent, er gengistryggður.

Þegar skoðuð eru nýveitt íbúðarlán kemur hins vegar í ljós að á síðustu tveimur árum hafa Íslendingar mun frekar tekið óverðtryggð lán en verðtryggð. Það er í algjörrri andstöðu við árin 2009-2010 þegar verðtryggð lán voru ráðandi á markaðnum.

- bsj

# SharePoint lausnir Advania

- betri árangur í þínum rekstri

Er hár kostnaður og flækjustig við að innleiða og tengja saman ólíkar tæknilausnir að hindra fyrirtækið þitt og starfsfólk í að ná hámarksárangri?

easy lausnir Advania byggja á Microsoft SharePoint og má innleiða þær sem eina heild eða hverja fyrir sig. Lausnirnar taka á ýmsum mikilvægum þáttum eins og innri netum, tengiliðaskráningu, gæðamálum ásamt skjala- og málástjórnun. **Kynntu þér málið á [www.advania.is/sharepoint](http://www.advania.is/sharepoint)**

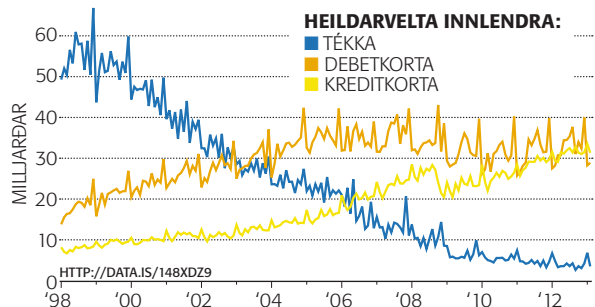
Guðrúnartún 10 | 105 Reykjavík | Sími 440 9000 | [advania@advania.is](mailto:advania@advania.is) | [www.advania.is](http://www.advania.is)



## Fróðleiksmolinn

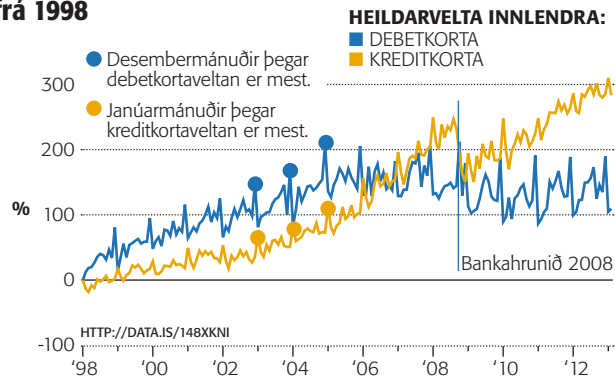


### Innlend kortavelta og tékkar



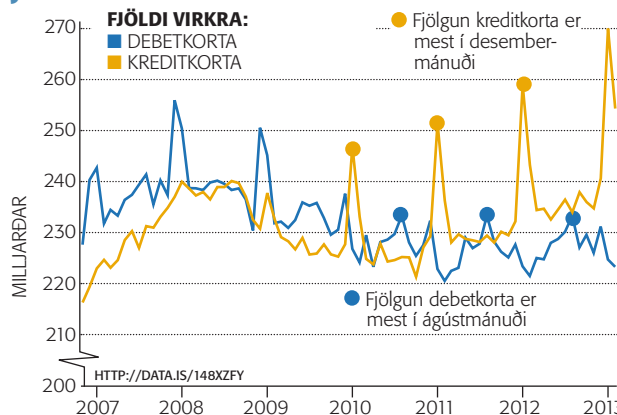
Myndin sýnir mánaðarlega korta- og tékkaveltu innanlands frá 1998 á verðlagi hvers mánaðar samkvæmt gögnum Seðlabanka Íslands. Heildarvelta tékka hefur farið jafnt og þétt lækandi frá 1998 en bæði debet- og kreditkortavelta hefur aukist að sama skapi. Lengst af tímabilinu hefur velta í debetkortum verið hærri en í kreditkortum. Frá hruni 2008 hefur kreditkortavelta hins vegar aukist meira en debetkortaveltan og er nú svo komið að mánaðarleg kortavelta í debet- og kreditkortum er orðin álíka mikil í milljörðum króna mánaðarlega.

### Hlutfallslegur vöxtur debet- og kreditkorta frá 1998



Sé vöxtur debet- og kreditkortaveltu borinn saman sést að aukningin í kreditkortaveltu hefur verið meiri frá 1998. Við bankahrunið 2008 dróst kreditkortavelta saman á sama tíma og debetkortavelta jókst. Frá þeim tíma hefur hins vegar kreditkortavelta aukist meira en debetkortavelta eins og sést á myndinni. Topparnir í mánaðarlegri debetkortaveltu eru í desember hvert ár en í janúar í kreditkortaveltu.

### Fjöldi virkra korta innanlands



Frá 2007 hefur meðalfjöldi virkra debet- og kreditkorta í umferð verið nokkuð jafn eða 232,2 þúsund debetkort og 232,5 þúsund kreditkort. Sé litið til síðustu ára hefur virkum kreditkortum fjölgað hvað mest í desembermánuði en fækkað aftur þegar komið er fram í mars. Debetkortum hefur á hinn bóginn fjölgað mest yfir sumartímann, mest í ágúst mánuði.

## Dagatal viðskiptalífsins



#### Miðvikudagur 20. mars

- Upplýsingar um leiguverð íbúðarhúsnæðis
- Vísitala byggingarkostnaðar fyrir apríl 2013
- Verðmæti sjávaraflla jan. til des. 2012
- Vaxtaákvörðunardagur Sí

#### Fimmtudagur 21. mars

- Ársfundur Seðlabanka Íslands

#### Föstudagur 22. mars

- Vísitala lífeyrisskuldbindinga í febrúar 2013
- Greiðslujöfnunarvísitala í apríl 2013
- Vísitala kaupmáttar launa í febrúar 2013
- Mánaðarleg launavísitala í febrúar 2013
- Útboð ríkisbréfa

#### Þriðjudagur 26. mars

- Viðskipti með atvinnuhúsnæði í febrúar
- Nýskráningar og gjaldprot í febrúar 2013
- Vísitala neysluverðs í mars 2013

#### Miðvikudagur 27. mars

- Fjöldi útgefna vegabréfa
- Vinnumarkaðsrannsókn febrúar 2013
- Vísitala framleiðsluverðs í febrúar 2013

#### Miðvikudagur 3. apríl

- Fasteignamarkaðurinn í mánuðinum eftir landshlutum
- Aðalfundur Eimskipafélags Íslands hf.

#### Fimmtudagur 4. apríl

- Gistinætur og gestakomur á hótélum í febrúar 2013
- Vöruskipti við útlönd jan.-feb. 2013

#### Föstudagur 5. apríl

- Vöruskipti við útlönd mars 2013
- Útboð ríkisbréfa

Allar markaðsupplýsingar eru aðgengilegar á vísir

# VÍS, TM og Sjóvá öll á leið í Kauphöllina

Tryggingafélagin VÍS og TM verða bæði skráð á hlutabréfamarkað á næstunni. Meirihluti hlutafjár VÍS verður boðinn út og ríflega þriðjungshluti í TM. Sjóvá stefnir einnig að skráningu en óvíst er hvæner.

**TRYGGINGAMARKAÐUR**  
Magnús Þorlákur Lúðvíksson  
magnusl@frettabladid.is



HERMANN BJÖRNSSON

Vátryggingamarkaðurinn á Íslandi tekur breytingum á næstunni þegar TM og VÍS, tvö af þremur stóru tryggingafélagunum, verða skráð í Kauphöllina. Hið þriðja, Sjóvá, stefnir að því sama án þess að sett hafi verið tímasetning á skráninguna.

Það er VÍS sem riður á vadið en félagið hefur þegar auglýst útboð á að minnsta kosti 60% af hlutafélagins sem fara á fram í apríl. Félagið er sem stendur alfarið í eigu Klakka ehf., áður Exista. Klakki hefur lýst yfir að markmiðið með útboðinu sé að stuðla að dreifðu eignarhaldi á VÍS en ekki stendur til að selja einstökum fjárfesti virkan eignarhlut í VÍS.

Þá stefnir TM einnig að því að ganga frá skráningu á markað í vor. Fram kom á aðalfundi félagsins í síðustu viku að undirbúningur væri á lokastigi en ríflega þriðjungshluti Stoða hf., sem áður hét FL Group, í félaginu verður seldur í almennu hlutafjárútboði.

Stoðir eru sem stendur stærsti einstaki eigandi TM. Áður var TM

alfarið í eigu Stoða en félagið seldi í fyrra um 60% hlut til lífeyrissjóða og annarra stofnanafjárfesta. Verðið í þeim viðskiptum benti til þess að TM væri metið á 11,2 milljarða. Þá seldu Stoðir Lífeyrissjóði starfsmanna ríkisins (LSR) um 5% hlut fyrir skömmu.

Síðasta stóra tryggingafélagið, Sjóvá, ljóstraði því upp á aðalfundi í fyrra að stefnt væri að skráningu félagsins á markað. Síðan hefur lítið heyrst um áformin en Hermann Björnsson forstjóri segir skráningu enn á dagskrá.

„Það stendur enn til að skrá Sjóvá á markað. Það er skýr vilji stjórnar og eigenda að stefna að skráningu en það er ekki búið að taka lokaákvörðun um tímasetningu,“ segir Hermann og bætir við að

enn liggi ekki fyrir hve stór hlutur í félaginu verði seldur né hvaðan sé hlutur muni koma.

Sjóvá er að stærstum hluta í eigu SF1 slhf. sem keypti á árunum 2011 og 2012 73% eignarhlut Eignasafns Seðlabanka Íslands í Sjóvá. Eignarhlutinn mátti rekja til 11,6 milljarða fjárframlags ríkisins til Sjóvár árið 2009.

Stærstu eigendur SF1 eru Gildi lífeyrissjóður, SVN eignarhaldsfélag sem er í eigu Síldarvinnslunnar og fagfjárfestasjóðurinn SÍA I undir stjórn Stefnis.



## ER ÞITT FYRIRTÆKI MEÐ SAMNING?

Fyrirtæki sem eru með samning við Icelandair njóta þess í hagkvæmari rekstri, betri tímanýtingu og ánægðara starfsfólki.

### Hlunnindi sem fyrirtækjasamningur veitir:

- Sérstakur ferðaráðgjafi hefur umsjón með hverju fyrirtæki.
- Neyðarnúmer sem er opið allan sólarhringinn – alla daga ársins.
- Afsláttur sem býðst af fargjöldum til áfangastaða Icelandair.
- Nákvæmt viðskiptayfirlit á vefnum.

+ Allar nánari upplýsingar á [www.icelandair.is/fyrirtaeki](http://www.icelandair.is/fyrirtaeki) eða sendið fyrirspurnir á [fyrirtaeki@icelandair.is](mailto:fyrirtaeki@icelandair.is)



**SAGA CLASS**  
Úrvalspægindi, gott rými og fyrsta flokks þjónusta.

# NÝTT FRÁ PHILIPS



## HÁGÆÐA PHILIPS SJÓNVARP Á FRÁBÆRU VERÐI

Einfallt en glæsilegt tæki fyrir þá sem vilja framúrskarandi myndgæði

### Philips 42HFL7406D

- Örpunnt LED sjónvarp
- Ambilight baklýsing sem eykur upplifunina
- 2in1 standur, hægt að festa beint á vegg eða setja á borð
- 400Hz Perfect Motion Rate með HD Natural Motion gerir hröðustu myndir skýrar og skarpar
- Vel tengjum búið með 4 HDMI, USB, Scart, VGA, RCA og heyrnartólstengi ásamt kortarauf
- Smart TV með nettengingu. Hægt er að fara á netið og margt fleira



**VERÐ**  
**179.995**  
FRÁBÆRT VERÐ



## EINSTÖK MYNDGÆÐI OG GLÆSILEG RAMMALAUS HÖNNUN



### Philips 42PFL6907T

42" 3D Smart LED Full HD 1080p TV með Pixel PreciseHD og Dual Core örgjörva. Ambilight Spectra 2 baklýsing. 600Hz Perfect Motion Rate. Easy 3D. 2D-3D breytir. Stafrænn DVB-C, DVB-T, DVB-T2 móttakari. Smart TV netvafri, þráðlaust í gegnum Wi-Fi. Skype möguleiki. 3 x USB, 4x HDMI App fyrir iPhone og Android síma og spjaldtölvur.

**TILBOÐ**  
**249.995**  
FULLT VERÐ 269.995



**Philips 32HFL5573D**  
32" Smart LED með Full HD Pixel Plus HD, 400 Hz Perfect Motion Rate. NetTV. Stafrænum DVB-C, DVB-T, DVB-T2 móttakara. 3x USB, HDMI, Ethernet, Optical út, VGA & CI rauf, EasyLink o.fl.

**VERÐ**  
**99.995**  
FRÁBÆRT VERÐ



**Philips 22HFL3232D**  
22" HD-Ready LED sjónvarp með Digital Crystal Clear og 1366 x 768p upplausn. Háskerpu stafrænn DVB-T móttakari (MPEG4). 6w RMS Incredible Surrou

**VERÐ**  
**49.995**  
FRÁBÆRT VERÐ



**Heimilistæki** ht.is

UMBOÐSMENN UM LAND ALLT



**SLITASTJÓRN** Eignir þrotabús Landsbankans jukust um 170 milljarða króna í fyrra. Halldór H. Backman og Herdís Hallmarsdóttir sitja bæði í slitastjórn bankans.

Eignir gamla Landsbankans hækka mikið á milli ára:

## Almennir kröfuhafar fá 225 milljarða

Þrotabú Landsbankans reiknar með að geta greitt 225 milljarða króna til almennra kröfuhafa sinna. Alls nema eignir búsins 1.543 milljörðum króna og forgangskröfur, að mestu hin svokallaða Icesave-skuld, eru 1.318 milljarðar króna. Áætlaðar endurheimtur búsins jukust um 170 milljarða króna í fyrra. Þetta kemur fram í nýrri samantekt á fjárhagsstöðu þrotabús Landsbankans, sem nú heitir LBI hf., en hún birt var fyrir helgi.

Búið hefur nú þegar greitt út 661 milljarð króna til forgangskröfuhafa í þremur greiðslum. Sú síðasta var innt af hendi í október 2012. Eftir á að greiða forgangskröfuhöfum, sem meðal annars eru tryggingasjóðir innstæðueignenda í Bretlandi og Hollandi, 657 milljarða króna, eða rétt tæpan helming.

Eignir þrotabúsins jukust samtals um 170 milljarða króna í fyrra. Stærstu breyturnar í þeirri þróun voru meðal annars salan á eignarhlut þess í bresku verslunarkedjunni Iceland Foods, hækkan á kröfu á þrotabú Glitnis um 24 milljarða króna, sala á stórum hlut búsins í Eimskipi og salan á Aurum Holdings í Bretlandi.

Rekstrarkostnaður þrotabús Landsbankans lækkaði um átta prósent á milli ára og var 5,5 milljarðar króna í fyrra. Þar af voru greiddir 1,8 milljarðar króna í laun og fríðindi starfsmanna, sem var 14 prósentum lægra en árið áður. Vert er að taka fram að skilaneindir föllnu bankanna voru lagðar niður í lok árs 2011 og því var enginn kostnaður vegna þeirra í fyrra.

- þsj

**SÍHÆKKANDI SKULD**  
Ríkissjóður hætti viðbótargreiðslum í B-deildina eftir hrun og veltir nú vandanum á undan sér. Haukur Hafsteinsson er framkvæmdastjóri LSR.



Áfallin lífeyrisskuld orðin 436 milljarðar króna:

## Lífeyrisskuldbindingar hins opinbera jukust

Áfallnar lífeyrisskuldbindingar hins opinbera jukust um tæpa 20 milljarða króna í fyrra og voru 436 milljarðar króna um síðustu áramót. Þær hafa samtals aukist um 168 milljarða króna frá því í árslok 2007. Þetta kemur fram í bráðabirgðauppgjöri fjármála hins opinbera, en undir þann hatt falla ríkissjóður og sveitarfélög landsins.

Um er að ræða að mestu halla B-deildar Lífeyrissjóðs starfsmanna ríkisins (LSR), sem var aflögð árið 1997. Þeir sem borguðu í hana gátu þó haldið því áfram. Lífeyrisþegar B-deildar fá eftirlaunagreiðslur óháð innborguðum iðgjöldum og ávöxtun þeirra. Með öðrum orðum er lífeyrir þeirra með ríkisábyrgð.

LSR hefur ekki birt uppgjör fyrir síðasta ár. Fréttablaðið greindi hins vegar frá því í ágúst 2012 að úppgerð áfallin trygg-

ingafraðileg skuld deildarinnar í lok árs 2011 hefði verið 461 milljarðar króna. Stærstur hluti hennar lendir á hinu opinbera og sá hluti hækkaði um tæpa 20 milljarða króna í fyrra. Ef byrjað hefði verið að greiða skuldina um mitt síðasta ár hefðu opinberir aðilar þurft að greiða um átta milljarða króna á ári. Þær greiðslur hefðu síðan toppað árið 2024, þegar þær yrðu um átján milljarðar króna á ári, en þær myndu síðan lækka jafnt og þétt eftir það.

Ríkissjóður hóf að greiða inn viðbótargreiðslur í B-deildina á árinu 1999 til að mæta þessum framtíðarskuldbindingum. Út árið 2008 nam samtala þeirra greiðslna 75 milljörðum króna umfram lagaskyldu. Eftir hrun var ákveðið að hætta þessum viðbótargreiðslum. Með því veltu menn vandanum á undan sér.

- þsj



**HÚS VERSLUNARINNAR** Ekki verða stofnuð ný samtök á grunni Viðskiptaráðs og Samtaka atvinnulífsins að svo stöddu þrátt fyrir viðræður í þá átt í fyrra.

## SA og Viðskiptaráð ekki í eina sæng

Viðræður um stofnun nýrra atvinnurekendasamtaka á grunni þeirra eldri runnu út í sandinn fyrir áramót.

### ATVINNULÍFID

Magnús Þorlákur Lúðvíksson  
magnusl@frettabladid.is

Viðræður um nánara samstarf Samtaka atvinnulífsins (SA), Viðskiptaráðs og annarra samtaka atvinnurekenda runnu út í sandinn skömmu fyrir áramót.



GRÍMUR SÆMUNDSEN

„Það fóru fram viðræður á síðasta ári um þá hugmynd að stofna ný atvinnurekendasamtök á grunni þeirra eldri. Hins vegar var ákveðið að láta gott heita í bili en svo verður þráðurinn kannski tekinn upp síðar sjái menn fyrir sér að það geti verið árangursríkt,“ segir Grímur Sæmundsen, forstjóri Bláa lönsins, sem var annar fulltrúa SA í viðræðuhóp vegna málsins.

Fréttablaðið greindi frá því í maí í fyrra að þreifingar hefðu

átt sér stað milli hagsmunasamtaka íslensks atvinnulífs um að taka upp nánara samstarf en tíðkast hefur og ná fram hagræðingu í rekstri hinna margvíslegu samtaka sem fyrirtæki í landinu greiða félagsgjöld í.

Fyrst um sinn tóku öll sjö aðildarfélög SA, Viðskiptaráð, Félag atvinnurekenda, Bílgreinasambandið og Kaupmannasamtök Íslands þátt í óformlegum viðræðum um nánara samstarf. Í haust hófust svo formlegar viðræður milli SA og Viðskiptaráðs um að búa til ný samtök á grunni þeirra eldri.

Í formlegum viðræðuhópi vegna þessa, sem var kallaður VISA-hópurinn, áttu sæti tveir stjórnarmenn í SA; Grímur Sæmundsen og Birna Einarasdóttir, forstjóri Íslandsbanka, og tveir stjórnarmenn í Viðskiptaráði; Katrín Olga Jóhannesdóttir, starfandi stjórnarmaður Já, og Eggert B. Guðmundson, forstjóri N1. Þá tók Margrét Guðmundsdóttir, þáverandi formaður Félags atvinnurekenda, þátt í viðræðunum um tíma.

Grímur segir að þótt þátttakendur hafi orðið sammála um

**1.300 MILLJÓNIR**

er kostnaður fyrirtækja í landinu við rekstur hinna ýmsu hagsmunasamtaka atvinnurekenda.

að gera hlé á frekari viðræðum séu margir enn áhugasamir um breytingar á atvinnurekendasamtökunum. „Það eru margir áhugasamir um þetta en svo eru auðvitað aðrir sem eru íhaldssamari og sjá ekki endilega kosti þess að stofna ný samtök,“ segir Grímur og bætir við: „Það hafa hins vegar orðið miklar samfélagsbreytingar í landinu á þeim fimmtán árum sem eru liðin frá því að SA var stofnað og markmiðið er að samtökin endurspegli samfélagið,“ segir Grímur. „Okkur þótti líka styrkja þennan málflutning úttekt sem við létum gera á því hvað er verið að setja mikla fjármuni í rekstur atvinnulífsamtaka á Íslandi árlega. Reyndur það vera ríflega 100 milljónir á mánuði. Ég tel því klárlega sóknarfæri til hagræðingar og betri nýtingar fjármuna.“

Áherslur hjá nýjum forstöðumanni MBA-náms í Háskólanum í Reykjavík:

## Kynjasjónarmið og sjálfbærni

MBA-námið í Háskólanum í Reykjavík (HR) er einstakt í sinni röð þar sem koma saman kennarar frá mörgum bestu viðskiptaháskólum heims. Þetta segir Kristján Vigfússon, nýráðinn forstöðumaður MBA-námsins í HR, í samtali við Markaðinn. Nemendur kynnist nýjustu stefnum í alþjóðlegu viðskiptalífi.

„Við erum annars vegar með jafnt kynjahlutfall í nemendahópnum, en víðast hvar annars staðar eru 70% nemenda karlar. Svo erum við eini skólinn á Íslandi með svokallaða AMBA-vottun, en af rúmlega sex þúsund MBA-prógrömmum í heiminum eru aðeins 194 skólar með þessa vottun.“

Kristján bætir því við að HR vinni einnig markvisst að því að fjölga konum í kennaraliðinu. Hann segir HR hafa staðið fyrir MBA-námi í tólf ár, en áherslan sé þó enn á framtíðina.

„Við teljum okkur vera með sterkan pakka og höfum verið að efla okkar íslensku kennara mikið. Það sem við horfum til núna er að fá fleiri erlenda stúdenta til okkar. Það sem við erum helst að horfa til er að einbeita okkur frekar að sérhæfingu sem snýr að sjálfbærni og samfélagslega ábyrgð.“ Því tengt segir Kristján að stefnt sé að því að fá til liðs við námið fyrirtæki tengd sjávarútvegi, ferðamannaíðnaði og orkugeiranum. „En það sem drifur okkur áfram er að það er gaman í þessu námi og við erum sífellt að reyna að bæta okkur frá ári til árs,“ segir Kristján að lokum.



**EINSTAKT NÁM** Kristján Vigfússon tók við starfi forstöðumanns MBA-námsins í HR í síðasta mánuði. Hann segir sérstöðu námsins vera margvíslega.

FRÉTTABLAÐIÐ/PIETUR



FRÉTTABLAÐIÐ/GVA

# Helmingaskipti ríkis og einkabanka

Stóru viðskiptabankarnir þrír eru með tæplega helmingsmarkaðshlutdeild á útlánamarkaði. Ef Landsbankinn, að mestu í eigu ríkisins, er talin sem ríkisstofnun er markaðshlutdeild ríkisins tæplega 40 prósent. Hún hækkar í 64 prósent þegar horft er einvörðungu á lán til einstaklinga. Heildarútlán nema þrefaldri landsframleiðslu.

## FRÉTTASKÝRING/FJÁRMÁLAKERFI

Þórunn Snær Júlíusson | thordur@frettabladid.is

Landsbankinn, Arion banki og Íslandsbanki eru samtals með tæplega helmingsmarkaðshlutdeild á útlánamarkaði. Ríkisstofnanir, lífeyrissjóðir og erlend fjármálaframtækja skipta með sér afganginum. Hlutur erlendra aðila, ef skuldir Actavis og Bakkavarar eru ekki taldar með, er tæplega fimmtungur. Þetta kemur fram í tölum um heildarútlán í íslenska bankakerfinu sem teknar hafa verið saman fyrir Markaðinn. Ekki hafa allir þeir aðilar sem samantektin nær til skilað ársreikningum fyrir árið 2012. Því miða tölur annaðhvort við níu mánaðauppgjör eða hálfársuppgjör þess árs.

## PREFÖLD LANDSFRAMLEIÐSLA

Alls nema heildarútlán í kerfinu 5.191 milljarði króna, eða um þrefaldri landsframleiðslu. Þegar leiðrétt er fyrir lánnum til hinna risastóru Actavis og Bakkavarar, sem í reynd eru erlend fyrirtæki með fjármögnun utan landsteinanna, lækkar þessa tala um 950 milljarða króna.

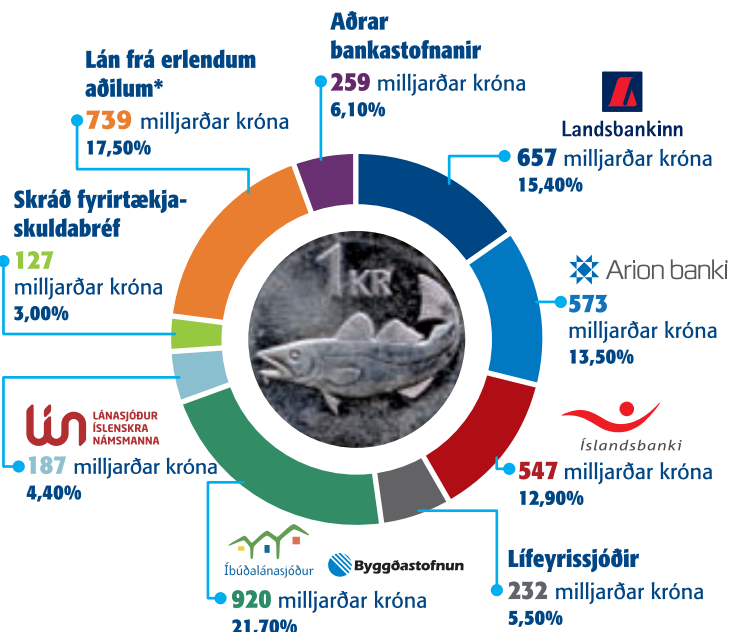
Af þeim 4.241 milljarði króna sem þá stendur eftir hafa bankastofnanir lánað tæpan helming. Þar er Landsbankinn stærstur með um fimmtán prósent heildarhlutdeild. Lífeyrissjóðir eru með um fimm prósent af markaðnum, Íbúðalánasjóður (ÍLS), Byggðastofnun og aðrir opinberir lánasjóðir eru með 22 prósent hlut, skráð fyrirtækjaskuldabréf eru um þrjú prósent af fjármögnun á markaði og erlendir aðilar eru með 18 prósent markaðshlutdeild. Séu skuldir Actavis og Bakkavarar taldar með hækkar hlutfall skulda í eigu erlendra banka upp í fjörutíu prósent.

## RÍKISFYRIRTÆKI FYRIRFERÐARMIKIL

Landsbankinn er sem kunnugt er að stærstum hluta í eigu íslenska ríkisins, sem á 81,33 prósent í honum. Þegar skilyrt skuldabréf hans mun verða gefið út í lok þessa mánaðar mun þrotabú gamla Landsbankans skila þeim hlut sem það heldur á, 18,67 prósent, að nánast öllu leyti. Eftir það mun ríkið eiga allt að 98 prósent hlut í bankanum og starfsmenn hans fá allt að tveggja prósent hlut sem á að mynda stofn að nýju kaupakakerfi þeirra.

Þegar markaðshlutdeild ríkisbankans er lögð saman við hlutdeild annarra lánastofnana í

## Heildarútlán á Íslandi



Samtals: 4.241 milljarður króna

\*Lán frá erlendum aðilum innihalda ekki lán til Actavis og Bakkavarar. Þau eru samtals um 950 milljarður króna. Ef þau eru talin með er erlend markaðshlutdeild 40 prósent. Lán til álvera eru heldur ekki talin með enda eru þau öll í eigu erlendra móðurfélaga.

## STAÐNAÐUR ÚTLÁNAMARKAÐUR

Það hefur ekki verið mikill vöxtur í nýjum útlánnum hjá bönkunum frá hrúni. Þær breytingar sem orðið hafa eru annars vegar vegna tilfærslu lánasafna úr þrotabúum gömlu bankanna og yfirtöku á föllum fjármálaframtækjum á borð við Byr og SpKef. Hins vegar hafa bankarnir tekið kúnna hver frá öðrum.

Af þeim tölum sem Markaðurinn hefur látið taka saman fyrir sig er þó ljóst að það eru sóknarfæri fyrir einkabankana. Þar ber fyrst að nefna Íbúðalánasjóð (ÍLS). Seðlabankastjóri og stjórnendur og stjórn sjóðsins hafa látið hafa eftir sér að undanförunu að viðskiptalíkan hans gangi ekki upp. Ríkið hefur þegar dælt 46 milljörðum króna inn í sjóðinn á tveimur árum en ljóst þykir að mun meira þarf til svo hann verði starfhæfur. Það eru peningar sem ríkið á ekki til. Því er talið nær öruggt að breytingar verði á stöðu ríkisins, en það á ÍLS, á útlánamarkaði til íbúðakaupa á næstu misserum. Hópurur sem á að greina framtíðarhorfur og framtíðarhlutverk ÍLS á til að mynda að skila af sér áfangaskýrslu í lok þessa mánaðar. Verði einhvers konar kerfisbreyting boðuð, sem heimildir Markaðarins herma að sé afar líklegt, þá mun það þýða aukin tækifæri fyrir einkabankana að auka hlutdeild sína á íbúðalánamarkaði. Hitt stóra sóknartækifærið liggur í því að ná hluta þeirrar fjármögnunar stórra íslenskra fyrirtækja sem er hjá erlendum bönkum til sín. Hlutdeild þeirra á markaðnum, þegar búið er að leiðrétta fyrir lánnum til Actavis og Bakkavarar, er enda um 18 prósent. Það gæti þó reynst erfitt fyrir íslensku bankana að bjóða samkeppnishæf kjör auk þess sem gjalddeyrishöft gera Ísland ekki að eftirsóknarverðum stað fyrir fyrirtæki með alþjóðlega starfsemi að geyma peningana.

opinberri eigu kemur í ljós að þær eru með 39 prósent af lánamarkaðinum.

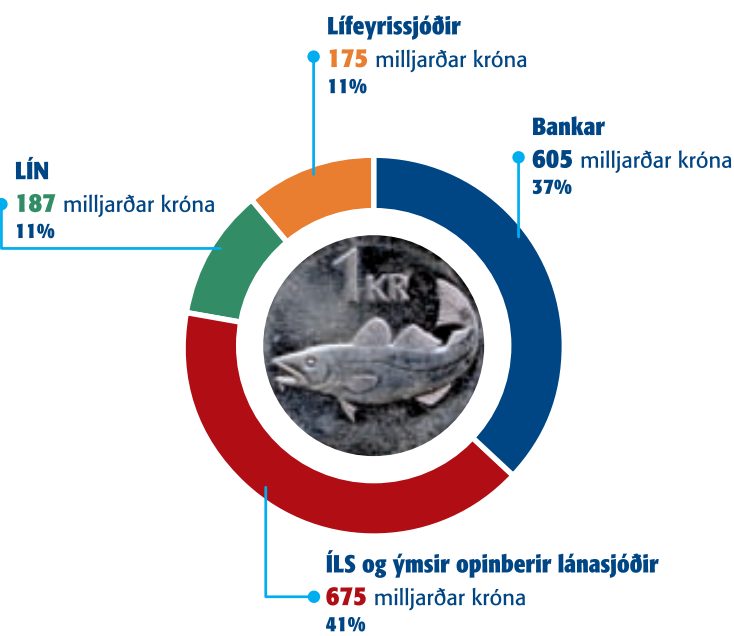
## RÍKID RISI Á SMÁSÖLUMARKAÐI

Þegar horft er einungis á lán til einstaklinga, svokallaðan smásölumarkað (e. retail) kemur í ljós að bankar eru með 37 prósent markaðshlutdeild, ÍLS, Byggðastofnun og aðrir opinberir lánasjóðir með 41 prósent og LÍN og lífeyrissjóðir landsins með hvort

sinn ellefu prósent hlut. Heildarumfang markaðarins, sem inniheldur meðal annars öll veitt húsnæðislán, er 1.641 milljarður króna, eða tæp ein landsframleiðsla.

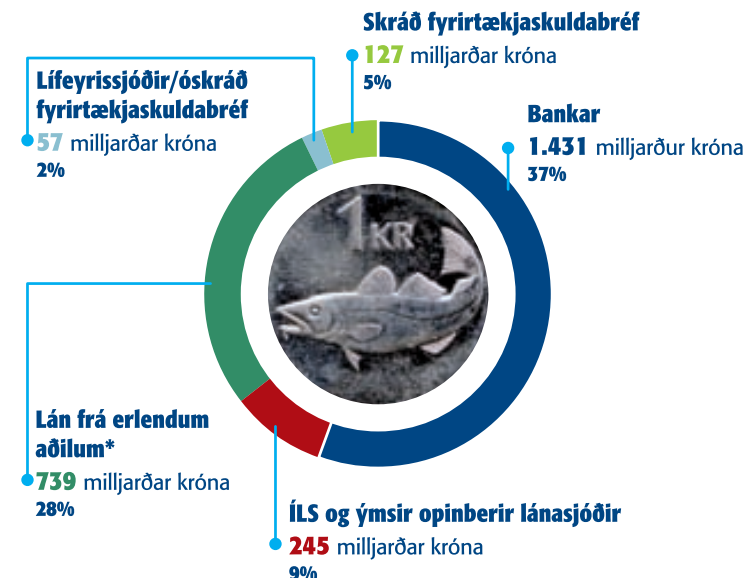
Af þeirri tölu lánuðu ríkisstofnanir og Landsbankinn út 1.057 milljarða króna, eða 64 prósent allra lána til einstaklinga. Stærstur hluti þeirra lána eru vitanlega húsnæðislán ÍLS og námslán sem LÍN veitir.

## Lán til einstaklinga



Samtals: 1.641 milljarður króna

## Lán til fyrirtækja, sveitarfélaga, eignarhaldsfélaga o.fl.



Samtals: 2.600 milljarður króna

\*Lán frá erlendum aðilum innihalda ekki lán til Actavis og Bakkavör. Þau eru samtals 950 milljarður króna.

## RÁÐANDI Á FYRIRTÆKJAMARKAÐI

Hinn ráðandi hlutinn í lána-geiranum eru útlán til fyrirtækja, ríkis, sveitarfélaga, eignarhaldsfélaga og „annarra“. Þessi markaður er umtalsvert stærri en einstaklingsmarkaðurinn og eru heildarútlán á honum áætluð um 2.600 milljarður króna.

Þar eru innlendar bankastofnanir ráðandi með 55 prósent markaðshlutdeild. Stóru bankarnir þrír, Landsbanki, Arion banki og Ís-

landsbanki eru með nánast alla þá sneið. Erlendir aðilar koma þar næstir með um 28 prósent lána og ÍLS og Byggðastofnun eru með um níu prósent. Lífeyrissjóðir og skráð fyrirtækjaskuldabréf eru með minna.

Ef ríkisstofnanir sem lána til fyrirtækja eru lagðar saman við hlutdeild Landsbankans á markaðnum kemur í ljós að saman eru þessir aðilar með um 23 prósent markaðarins.

# Aukið samstarf gæti skilað miklu

Yfirmaður jarðhitamála hjá Orkumálastofnun Bandaríkjanna segir mörg tækifæri felast í auknu samstarfi við Ísland í jarðhitamálum. Bandaríkin hafi mikið að læra af Íslandi, bæði hvað varðar rannsóknir og verkunnáttu við jarðvarmavirkjanir og rekstur þeirra.

## ORKUMÁL

Porgils Jónsson | thorgils@frettabladid.is

Mikil tækifæri eru falin í auknu samstarfi Bandaríkjanna og Íslands í þróun jarðhitanýtingar um heim allan. Þetta segir Jay Nathwani, yfirmaður jarðhitamála hjá Orkustofnun Bandaríkjanna. Markaðurinn hitti Nathwani fyrir þegar hann var hér á landi fyrir skemmstu.

Nathwani var meðal ræðumannanna á ráðstefnu Iceland Geothermal um jarðhitanýtingu í Reykjavík fyrr í mánuðinum. Í máli sínu ræddi hann aðallega um stefnu bandarískra stjórnvalda varðandi orkuvinnslu með áherslu á jarðvarma og þróun þess geira.

Jarðvarmaorka er, að sögn Nathwanis, hluti af víðtækri umræðu um orku- og umhverfismál innan Bandaríkjanna. Hlutfall jarðvarmaorku hefur haldið sér í hlutfalli við aðra orkugjafa síðustu misseri og í fyrra jókst framleiðsla um fimm prósent og var næstum þrjú gígavött það árið.

„Jarðvarmi hefur jafnan lagt til afar stöðuga orku og haldið sömu vaxtarkúrfu,“ segir Nathwani.

Ekkert land framleiðir eins mikið af jarðvarma og Bandaríkin. Þar eru aðaljarðhitasvæðin í vesturhluta landsins. Viðlíka aðstæður og á Íslandi má finna í Kaliforníu en svo eru það svokölluð Basin and range-svæði sem ná yfir Nevada, Utah, Idaho og fleiri fylki. Þar skiptast á fjöll og dalir yfir heitum berggrunni sem sendir heitt vatn upp á yfirborðið.

Nú er mikil umræða í Bandaríkjunum um að skipta kolum út



JARÐHITI Í BRENNIDEPLI Jay Nathwani, yfirmaður jarðhitamála hjá Orkustofnun Bandaríkjanna, segir Bandaríkin geta lært mikið af Íslendingum um nýtingu jarðvarma.

FRETTABLAÐIÐ/VALLI

fyrir umhverfisvænni orkugjafa. Sérð þú fram á að jarðhiti muni á sömu forsendum verða veigameiri hluti af orkuframleiðslunni í Bandaríkjunum á næstu árum?

„Í Bandaríkjunum er áherslan á að fá orku eftir fjölbreyttum leiðum þar sem við treystum ekki um of á eina tegund orku-upsprettu, en jarðvarmi verður vissulega stór hluti af þeim hluta sem lýtur að hreinni orku.“

Jarðhiti sem slíkur er vissulega hrein orka, en hér á Íslandi hefur umræðan einnig snúist um þau áhrif sem virkjanir og vinnsla hafa á umhverfið og hvort þau séu jafn-

vel óafturkræf. Eru slíkar vangaveltur ofarlega á baugi í Bandaríkjunum?

„Það verða alltaf einhvers konar neikvæð viðbrögð við hvers konar tækninýjungum og einhver flötur sem má gagnrýna. Varðandi jarðhita eru vissulega sums staðar, til að mynda á Havai, uppi áhyggjur af samfélagslegum áhrifum þar sem sitt sýnist hverjum. Á Havai er nú verið að vinna að reglugerð um jarðvarmavinnslu út frá því sjónarmiði. Þannig að þó að margir séu efins um jarðvarmavinnslu í fyrstu, verða flestir fylgjandi henni þegar allar upplýs-

ingar liggja fyrir og hinum ýmsu spurningum hefur verið svarað.“

Geta Bandaríkin og Ísland unnið saman að þessum málum og lært hvort af öðru?

„Já, svo sannarlega. Nánara samstarf getur komið báðum löndum til góða og skilað tækni- framförum í nýtingu jarðvarma. Þið Íslendingar eruð afar framarlega á þessu sviði, bæði hvað varðar rannsóknir, verkunnáttu við vinnslu og leit að orku og við þurfum að læra af ykkur um nýtingu. Við höfum víða ekki verið að ná nógu góðum árangri og getum sótt margt í ykkar smíðju með

það. Hvað varðar það hvort við höfum nokkuð til að kenna ykkur, held ég því að það sé meira á hinn veginn?“

Orðræðan varðandi orkugeirann á heimsvísu mótast mikið af loftlagsbreytingum af völdum hnatt-rænnar hlýnunar. Getur útbreiðsla jarðvarmataekinnar víðar um heiminn haft jákvæð áhrif að þessu leyti?

„Jarðvarmi er hreinn og endurnýjanlegur orkugjafi sem skilar stöðugri orku og framleiðir minna af gróðurhúsalofttegundum en flestir aðrir orkugjafar og ef hann er til dæmis notaður í lokuðu kerfi gefur hann ekkert slíkt frá sér. Frá því sjónarmiði getur jarðvarmataekni lagt gríðarmikið af mörkum í baráttunni gegn hnatt-rænni hlýnun.“

Hvar telur þú helstu möguleika í uppbyggingu jarðvarma liggja á næstu árum?

„Til dæmis í Afríku, á Indónesíu, Filippseyjum, Suður-Ameríku og Mið-Ameríku. Meira eða minna öllum löndum sem tengjast eldhringnum svokallaða í kringum Kyrrahafið. Tækifærin eru nær óþrjótandi.“

Ög er þá samvinna Íslands og Bandaríkjanna í þessum málum vel til þess fallin að nýta þá möguleika sem best?

„Við hittum fyrir skemmstu aðila úr rannsóknargeiranum hér á landi og það er nær samdóma álit allra að aukin samvinna ríkjanna um að kynna þá valkosti sem jarðvarmaorka hefur upp á að bjóða í þróunarríkjum geti eflt þá þróun til muna.“

**VIÐ FRUMSÝNUM NÝJAN FORD**

**TRANSIT CUSTOM**

**BACKBONE OF BUSINESS**

**Sendibíll ársins 2013**

**Ford Transit Custom**

Komdu í kaffi og spjall. Í sameiningu finnum við hagstæða fyrirtækjalausn fyrir þig.



**FORD TRANSIT CUSTOM**

VERÐ ÁN VSK FRÁ **3.577.689 KR.**

VERÐ MEÐ VSK FRÁ **4.490.000 KR.**





Brimborg Reykjavík  
Bíldshöfða 6  
Sími 515 7000

Brimborg Akureyri  
Tryggvabraut 5  
Sími 515 7050

[ford.is](http://ford.is)

5. APRÍL Í HÖRPU

# LADDI LENGIR LÍFIÐ

ADALHLUTVERK PÓRHALLUR SIGURDSSON HANDRIT KARL ÁGÚST ÓLFSSON LEIKSTJÓRN SIGURDUR SIGURJÓNSSON LEIKMYND EGILL EDVARSSON TÓNLIST & HLJÓÐHÖNNUN ÞORVALDUR BJARNI ÞORVALDSSON FRAMLEIÐENDUR ÍSLEIFUR PÓRHALLSSON & BERGSVEINN JÓNSSON

EINLEIKIN GAMANSEMI EFTIR KARL ÁGÚST, LADDA OG SIGGA SIGURJÓNS

TRYGGÐU  
PÉR  
MIÐA!  
NÁVAR Á [SENA.IS/LADDI](http://SENA.IS/LADDI)



Tónlist.is  
**30%**  
AFSLÁTTUR AF LADDA

## MIÐASALAN ER OPIN!

Miðaverð er 3.900 kr. Miðasala fer fram á [Miði.is](http://Miði.is), [Harpa.is](http://Harpa.is), í miðasölu Hörpu og í síma 528-5050.



## Hin hliðin

VILBORG ALDÍS  
RAGNARSDÓTTIR



### Daglegt brauð

Ég held að við eigum það öll til að gleyma því hve mannhugurinn er magnað fyrirbrigði. Því miður tókum við þessu fyrirbæri sem sjálfsgöðum hlut er við svifum í gegnum daglegt líf í hálfgerðri þoku sökum streitu og álags. Ekki telst það nú skritið þar sem hraðinn í þjóðfélaginu er orðinn heldur mikill. Hver kannast ekki við það að fá póstinn frá fótboltaþjálfaranum um æfingaleik hjá barni númer eitt, næst kemur barn númer tvö þar sem boðið er á leiksýningu deginum eftir, svo má ekki klikka á því að mæta á alla foreldrafundi, æfingaleiki, tónleika, ætli það sé ekki svo best að taka að sér formennsku í einhverju ofantölu, ekki viltu að þú sért álitin/n letingi eða óhæft foreldri. Fara í búðina að meðaltali fimm sinnum í viku alltaf á síðustu stundu korter í sex á harðahlaupum í von um að hitta ekki neinn því þú hefur ekki tíma fyrir neitt kurteisishjal. Svo er það ræktin beint eftir búðina enda vissara að púla örsnöggt á brettinu og brenna í burtu þessum hitaeningum sem við innbyrðum yfir daginn hálfdaleidd í leit að skyndiorku. Ekki má svo gleyma matnum sem bíður eftir að komast á pönnuna og að taka þvottinn úr vélinni síðan í morgun.

### Hamingjuhlekkurinn

Ætli þetta sé ekki svona týpískt líf-erni flestra útívinandi kvenna og karlanna sem komu sér í hlekkinn. Hundurinn er ekki einu sinni settur inn í dagskrána því það raskar planinu allhressilega, hann verður víst viðraður eftir kvöldmat eða fær bara að gera stykkið sín úti á svölum. Ætli það sé ekki betra að draga inn andann örsnöggt því í öllu brjálæðinu gleymist að hugsa um sjálfið. Þá er ég ekki að tala um magavöðvana eða slabbið á bakinu, ég er að tala um andlegu heilsuna þína. Það er oft sagt að hugurinn beri mann hálf leið en hvernig er hægt að hugsa rökrétt með milljón atriði sem þarf að dekkja yfir daginn?

### Slökum á í núinu

Er ekki ágætt að skipuleggja vikuna en ekki bara daginn í dag, dreifa verkefnum á nokkra daga og reyna að slaka á? Slökkva stundum á símanum – það er staðreynd að kirkjugarðarnir eru fullir af fólki sem hélt að það væri ómissandi. Breytum líka út af venjunni, verjum meiri tíma með börnunum í að spila, leika, lesa eða hvað eina því áður en við vitum eru þau flogin úr hreiðrinu. Auðvitað þurfa börnin mat, hreina sokka, hlýtt rúm og kennslu en þau þurfa líka að eiga samskipti við foreldra sína á skemmtilegan hátt. Skipulag, staðfesta, markmið, leikur og gaman; þetta eru öll þau viðmið sem mér finnst að við ættum að hafa að leiðarljósi. Ekki gleyma því að það er gaman að vera til njóttu þess að vera í núinu.

Eitt er víst, mitt heit fyrir hið helga ár 2013 er að slaka á, njóta þess að vera þínu löt og tylla tánnum í loftið, enda er allt í lagi að vera mannlegur í smá stund.

# „Betri vinnubrögð skila árangri“

## Velkomin í Eignastýringu Landsbankans

Eignastýring Landsbankans starfar með viðskiptavinum sínum að traustri uppbyggingu eignasafna. Við leggjum áherslu á persónulega þjónustu, ábyrga ráðgjöf og upplýstar ákvarðanir. Verið velkomin í Eignastýringu.

Guðni Hafsteinsson  
Viðskiptastjóri í Einkabankþjónustu

Landsbankinn

landsbankinn.is

410 4000



SHARP



SHARP SJÓÐSVÉL  
XE-A113B

32 vöruflokkar  
Allt að 200 PLU númer  
Rafrænn innri strimill 3000 línur  
Sjálfvirk dagsetning og tími  
Hitaprentun  
Íslenskur strimill  
Rafrænn innri strimill  
Mjög auðveld í forritun

Kr. 54.900,-



SHARP SJÓÐSVÉL  
XE-A207B

99 vöruflokkar  
Allt að 2000 PLU númer  
Rafrænn innri strimill 9000 línur  
Stór LCD skjár  
SD kortarauf – hægt að flytja gögn yfir á PC  
Sjálfvirk dagsetning og tími  
Hitaprentun  
Íslenskur strimill

Kr. 69.900,-



SHARP  
SJÓÐSVÉL  
XE-A307

99 vöruflokkar.  
Allt að 10.000 PLU númer.  
SD kortarauf – hægt að flytja gögn yfir á PC  
Sjálfvirk dagsetning og tími  
Hitaprentun  
Íslenskur strimill  
Mjög auðveld í forritun

Kr. 89.900,-

ORMSSON

LÁGMÚLA 8 · SÍMI 530 2800  
www.ormsson.is

SHARP  
EÐALVÉL