

ÞJÓÐGARÐAR

MIDVIKUDAGUR 29. MAÍ 2013

Gestir ávallt velkomnir

Vatnajökulspjóðgarður spannar tæp 14 % af Íslandi. Hann er vinsæll áfangastaður ferðamanna. [SÍÐA 2](#)

Bætt aðgengi

Settir verða upp pallar og stígar á Þingvöllum til að auka öryggi ferðamanna og vernda gróður. [SÍÐA 3](#)

Gestir eru velkomnir allt árið

Vatnajökulsþjóðgarður spannar tæp 14 prósent af Íslandi. Þjóðgarðurinn var stofnaður árið 2008 og er því með yngstu náttúruverndarsvæðum landsins. Hann hefur verið stækkaður nokkrum sinnum. Náttúra þjóðgarðsins er mótuð af átökum jökuls og eldvirkni sem skapar honum sérstöðu í heiminum og því ekki að furða að hann er vinsæll áfangastaður ferðamanna.

Við stofnun, þann 7. júní árið 2008, var flatarmál Vatnajökulsþjóðgarðs um 10.700 km². Vorið 2013 hafði garðurinn verið stækkaður fjórum sinnum frá stofnun og spannaði þá um 13.900 km². Síðasta viðbót við garðinn var norðan Vatnajökuls, svæði sem kennt er við Krepputungu og Kverkárnes.

Fjögur rekstrarsvæði

Vatnajökulsþjóðgarður er ríkisstofnun og fer umhverfisráðherra með yfirstjórn hans. Samt sem áður hafa sveitastjórnir og heimamenn óvenjumikil ítök í stjórnun garðsins í gegnum svokölluð svæðisráð sem starfa á hverju hinna fjögurra rekstrarsvæða hans og eru þjóðgarðsvörðum til ráðgjafar. Fjórir formenn svæðisráðanna ásamt tveimur fulltrúum umhverfisráðuneytis og einum fulltrúa náttúruverndarsamtaka skipa stjórn þjóðgarðsins.

Helstu markmið Vatnajökulsþjóðgarðs:

- Að vernda landslag, lífríki, jarðmyndanir og menningarminjar þess landsvæðis sem þjóðgarðurinn spannar.
- Að auðvelda almenningi aðgengi að þjóðgarðinum og umferð um hann án þess að náttúra hans eða menningarminjar spillist.
- Að styrkja byggð og atvinnustarfsemi í nágrenni þjóðgarðsins.

Fyrstu tvö markmiðin eru hefðbundin markmið þjóðgarða en nýtt er að kveða sérstaklega á um hlutverk þjóðgarðs í styrkingu byggðar. Með því er lögð áhersla á vilja ríkisvaldsins til þess að Vatnajökulsþjóðgarður verði öflugt tækifæri fyrir heimamenn í atvinnusköpun sem styður við markmið þjóðgarðsins.

Náttúra þjóðgarðsins og sérstaða

Náttúra Vatnajökulsþjóðgarðs er



Eldhraun norðan Kamba.

MYND/SNORRI BALDURSSON

mótuð af átökum jökuls og eldvirkni. Þetta skapar honum mikla sérstöðu meðal þjóðgarða heimsins. Vatnajökull er stærsti hveljökull Evrópu, a.m.k. utan Svalbarða, og hann liggur að miklu leyti á gliðnunar- og gosbeltinu sem gengur í gegnum landið frá suðvestri til norðausturs. Undir jöklinum eru sjö megineldstöðvar, þar á meðal tvær af virkustu eldstöðvum landsins, Grímsvötn og Bárðarbunga. Undir jöklinum er enn fremur miðja möttulstróks sem dælir kviku úr iðrum jarðar og skapar svokallaðan heitan reit á yfirborðinu. Utan þjóðgarðsins eru aðrar þrjár eða fjórar megineldstöðvar eftir því hvernig talið er og er Askja í Dyngjufjöllum meðal þeirra. Í suðvestri sendir Katla svo sprungurein (Eldgjá) inn í þjóðgarðinn þótt sjálf sé hún utan garðsins. Hreyfingar jökulsins í tímans rás, gosefni og vatnsagi, sem myndast hafa við eldsambrot á sögulegum tíma, skapa síbreytilegt nútímalandslag við jökuljadarinn. Samspil þessara sömu afla á ísöld hafa mótað fjölbreytilegar móbergsmýndanir sem eru einstakar á heimsvísu.

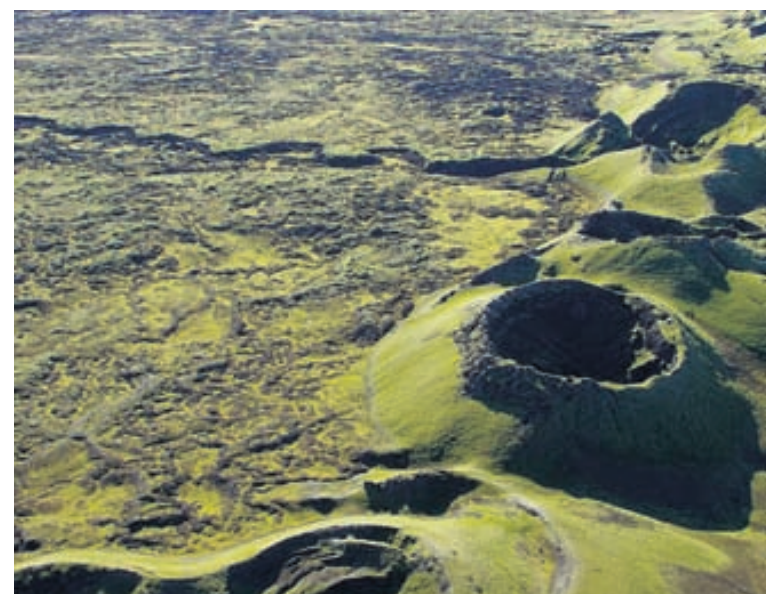
Ferðamennska í þjóðgarðinum

Ekki eru til nákvæmar tölur um heimsóknir ferðamanna í Vatnajökulsþjóðgarð, enda fjölmargar innkomuleiðir í garðinn og óger-

legt að fylgjast með þeim öllum. Nokkuð áreiðanlegar áætlanir eru þó til um fjöldann og hvernig hann greinist á mismunandi staði innan þjóðgarðsins. Þessar áætlanir byggja bæði á könnunum meðal erlendra ferðamanna í Leifsstöð, símakönnunum og beinum umferðartalningum á nokkrum stöðum innan þjóðgarðsins. Samkvæmt þeim var heildarfjöldi ferðamanna í Vatnajökulsþjóðgarði 343 þúsund árið 2012 og hafði þá fjölgað úr 213 þúsund árið 2005 eða um 61% á sjö árum. Þar af hafði Íslendingum fjölgað um 43% en erlendum ferðamönnum um 71%.

Þrjár gestastofur eru þegar starfræktar í þjóðgarðinum, þ.e. Gljúfrastofa í Ásbyrgi, Snæfellsstofa á Skriðuklaustri og Skaftafellsstofa í Skaftafelli. Fjórtíu gestastofan verður opnuð í Gömlu búið á Höfn í Hornafirði á fimm ára afmæli garðsins 7. júní næstkomandi og stefnt að opnun hinnar fimmtu á Kirkjubæjarklaustri árið 2015.

Uppbygging þjóðgarðs sem spannar tæp 14% af Íslandi er gríðarlega umfangsmikið verkefni sem tekur mörg ár. Framtíðarsýnin er sú að Vatnajökulsþjóðgarður verði áður en langt um líður í hópi merkustu og þekktustu þjóðgarða heimsins. Nánari upplýsingar um þjóðgarðinn má nálgast á www.vatnajokulsthjodgardur.is.



Lakagígar.

MYND/SNORRI BALDURSSON

VATNAJÖKULSPJÓÐGARÐUR

VELKOMIN Í VATNAJÖKULSPJÓÐGARÐ!

Í sumar er boðið upp á fjölbreytta og áhugaverða dagskrá fyrir gesti Vatnajökulsþjóðgarðs með áherslu á lifandi leiðsögn og persónulega upplifun af náttúru og umhverfi þjóðgarðsins.

GESTASTOFUR

Gestastofur Vatnajökulsþjóðgarðs eru upplýsinga- og þjónustumiðstöðvar fyrir þjóðgarðinn og næsta nágrenni hans. Gestastofurnar eru jafnframt miðstöðvar fræðslu þar sem náttúru, menningu og sögu er miðlað til gesta í sýningum, fyrirlesturum og gönguferðum með landvörðum.

Gestastofur þjóðgarðsins eru: **SKAFTAFELLSSTOFA** í Skaftafelli, **SNÆFELLSSTOFA** á Skriðuklaustri, **GLJÚFRASTOFA** í Ásbyrgi og **GAMLABÚÐ** á Höfn.

Auk gestastofanna er yfir sumartímann starfrækt upplýsingastofa á **Kirkjubæjarklaustri**.

LÁTTU ÆVINTÝRIN GERAST Í SUMAR Í VATNAJÖKULSPJÓÐGARÐ!

Á vefnum www.vjp.is má finna allar helstu upplýsingar um Vatnajökulsþjóðgarð



Útlendum ferðamönnum þykir afar skemmtilegt að koma í litlu, fallegu kirkjunu á Þingvöllum.

Bætt þjónusta og aðgengi á Þingvöllum

Unnið er að bættri þjónustu og aðgengi í Þjóðgarðinum á Þingvöllum. Settir verða upp pallar og stígar til að auka öryggi ferðamanna og vernda gróður.

Ólafur Örn Haraldsson þjóðgarðsvörður segir að sú bætt þjónusta sem áhersla verður lögð á sé fyrst og fremst á Hakinu á barmi Almanna-gjár. „Við höfum stækkað verslunina og fyrirhugað er að hefja framkvæmdir í sumar við frekari stækkun. Í versluninni er boðið upp á vörur úr heimahéraði, til dæmis frá Sólheimum í Grímsnesi, landakort og póstkort en þarna er auk þess eitt mesta úrval landsins af landkynningarbókum um Ísland á hinum ýmsu tungumálum. Langflestir gestirnir eru erlendir ferðamenn.“

Verslunin á Hakinu opnaði fyrir þremur árum. Í þjónustumiðstöðinni við sölu-skálann á Leirum er þjónusta við tjaldstæði og þar eru seld veiðileyfi. Flesta daga í sumar verður kirkjan opin fyrir ferðamenn. „Útlendum ferðamönnum finnst einstaklega gaman að skoða þessa litlu en virðulegu og fallegu kirkju,“ segir Ólafur Örn.

„Á hverjum morgni eru gönguferðir um Þjóðgarðinn með leiðsögn á ensku og um helgar eru gönguferðir um hraunið þar sem áður voru bæjarstæði. Gönguferðirnar á morgnana eru vinsælar hjá erlendum ferðamönnum en Íslendingar koma gjarnan um helgar. Þá hafa fimmtudagsgöngurnar á sumrin verið einstaklega vinsælar í ellefu ár en þá koma fræðimenn og fróðleiksfólk með ákveðið þema, hvort sem það er jarðfræði, þættir úr fornsögum eða annað. Ferðirnar hefjast 6. júní.“

Bætt aðgengi

„Við erum að bæta stíga og aðgengi fólks

á Þingvöllum og stýrum þannig umferðinni til að vernda gróðurinn. Næsta verkefni er að koma upp palli og útsýnis-svæði við Öxarfoss þar sem nú er moldarflag. Í öðru lagi að setja upp pall sem fellur vel inn í landið við Drekkjarhyl og síðan að leggja stíg eða trébraut við svokallaðan Kirkjugarðsstíg en hann liggur á milli kirkjugarðsins við Þingvallakirkju og Öxarfoss,“ segir Ólafur Örn og bætir við: „Með þessu erum við að auka öryggi gesta og bæta aðgengi göngufólks með því að setja handrið og þrep. Í sumar verða sett upp skilti og göngu-leiðir merktar í þinghelginni, út í hraun og á skógarsvæðum. Einnig verða gefin út kort og leiðbeiningar fyrir ferðamenn. Að auki ætlum við að laga gönguplan- ið fyrir framan gestastofuna á Hakinu og efri endann á Almanna-gjár. Þar verða lagðar hellur sem tengjast útsýnispallinum á Almanna-gjár.“

Við vonumst til að fá 130 milljónir til framkvæmda en forsætisráðuneytið hefur óskað eftir þeirri fjárhæð á fjáráukalögum fyrir Þingvelli. Þá verður hægt að stækka og gera nýtt bílaplan sem er afar brýnt að komist í framkvæmd. Síðan verða hafnar framkvæmdir við stækkun gestastofunnar,“ Ólafur Örn.

Gönguferðir sumarsins

Gönguferðirnar hefjast klukkan 20.00 frá fræðslumiðstöðinni við Hakið og er gengið niður Almanna-gjár að Lögbergi og síðan í þá átt sem viðfangsefninu hentar. Léttar gönguferðir þar sem fræðslan er í fyrirrúmi og þekking og skoðanir leiðsögumanns fá að njóta sín.



Ávallt eru í boði gönguferðir um Þingvelli með leiðsögn en þær hafa notið mikilla vinsælda.



Aðstaðan á Þingvöllum verður stórbætt í sumar.



Ólafur Örn Haraldsson, þjóðgarðsvörður á Þingvöllum.



Um þriggja tíma akstur er frá Reykjavík í Þjóðgarðinn Snæfellsjökull og malbik alla leið. Hér sést Snæfellsjökull frá Malarrífi.

MYNDIR/ÞJÓÐGARÐURINN SNÆFELLSJÖKULL

Dulmögnuð áhrif Snæfellsjökuls

Fjölskylduratleikur með aldagömlum álfastrák og stelpu, hellaferð í niðamyrkri í iður jarðar, selaskoðun, refaskoðun og 24 tíma sólstöðuganga uppi á og undir Jökli eru meðal ævintýra sem ferðalöngum bjóðast í ægifagurri náttúru Þjóðgarðsins Snæfellsjökuls í sumar.

Þjóðgarðurinn Snæfellsjökull hefur yfir sér leyndardómsfullan blæ sem laðar að ferðamenn hvaðanæva úr heiminum. Margir koma gagnert til að sækja í ólgandi orku jökulsins og eiga sín helgu svæði eins og Öndverðarnes, sem er magnaður staður,“ segir Guðbjörg Gunnarsdóttir Þjóðgarðsvörður um einstæðan hugblæ í náttúru Snæfellsjökuls sem einnig hefur mikla sérstöðu meðal íslenskra Þjóðgarða.

„Þjóðgarðurinn er sá eini héraendis sem liggur að sjó og þar má stundum sjá hvali leika listir sínar undan ströndinni. Þá er landslag við ströndina síbreytilegt ár frá ári þar sem þungi sjávar brýtur, breytir og kastar stórgryti á land upp í sjógangi vetrarins,“ útskýrir Guðbjörg.

Sólarhringsläng sólstöðuganga

Í sumar verða ævintýri á hverju strái í Þjóðgarðinum Snæfellsjökli og þegar búið að opna dyr gestastofunnar á Hellnum.

„Á sumarsólstöðum bryddum við upp á spennandi nýjung sem er sólarhringsläng sólstöðuganga. Gengið verður frá Dritvík og áfram eftir ströndinni, upp eftir Jökulhálsinum og á jökultoppinn, niður Eysteinsdal og endað í nágrenni Hellissands. Á göngunni verða svo reglulegir hvíldarstaðir og boðið upp á dýrindis mat og drykk,“ segir Guðbjörg um gönguna, sem verður farin til styrktar björgunarsveitinni í Snæfellsbæ og unnin í samstarfi við ferðaskrifstofuna Út og vestur og fleiri aðila í Snæfellsbæ.

„Gestir Þjóðgarðsins hafa úrvali gönguferða að velja því þrjá daga vikunnar verðum við með ókeypis, stuttar göngur klukkan 11 og lengri ferðir á laugardögum þar sem við göngum að refagrenjum og söguslóðum, förum í selaskoðun og í fjallgöngur. Auk þess verður barnastund á sunnudögum.“

Stigið 33 metra ofan í jörðina

Meðal ævintýralegrar afþreyingar í Þjóðgarðinum Snæfellsjökli eru hellaferðir í Vatnshelli.

„Vatnshellir er í suðurhlíðum Purkhóla, upp af Malarrífi og alveg við Þjóðveginn. Þangað má eingöngu fara með leiðsögn Hellaferða og með hjálm og ljós í farteskinu sem þeir útvega. Í hellinum eru hringstigar sem liggja ofan í kolsvart dýpi, 33 metrum undir yfirborði jarðar. Það er gaman að upplifa og alls staðar hátt til lofts og vítt til veggja,“ upplýsir Guðbjörg.

Ratleikur með Sögu og Jökli

„Heill dagur frá morgni til kvölds dugar ekki fjölskyldunni til að komast yfir allt sem fyrir augu ber og því tilvalið að fara í helgarútilegu á eitthvert tjaldsvæðanna í námunda við Þjóðgarðinn,“ segir Guð-

björg. Ekki má tjalda í Þjóðgarðinum sjálfum en góð tjaldsvæði innan seilingar eru á Hellissandi, Arnarstapa, í Ólafsvík og Langholti.

„Við tökum vel á móti börnum og í sumar gefst þeim færi á að taka þátt í skemmtilegum ratleik með þeim Sögu og Jökli sem er barnvænt verkefni ferðabjónustuaðila á Vesturlandi. Saga er tíu ára stelpa og Jökull gamall álfur í strákslíki sem Saga getur kallað á þegar hún lendir í klandri. Ein saga tengist hverjum stað og því getur fjölskyldan farið á milli staða og leyst þrautirnar saman,“ segir Guðbjörg um ratleikinn, sem er gerður fyrir snjallsíma og pappír og framleiddur af Locatify.

Önnur skemmtileg nýbreytni verður á Degi landvarða 31. júlí.

„Þá ætlum við að bjóða gestum að verða landverðir í einn dag og taka þátt í vinnu með landvörðum. Starf landvarða hefur yfir sér rómantískan blæ en það á sér líka mun hversdaglegri hliðar.“

Beðið eftir Þjóðgarðsmiðstöð

Á hverju sumri fara fram verklegar framkvæmdir í Þjóðgarðinum Snæfellsjökli og nú er unnið að skipulagi við Skálasnagavita og Svalþúfu sem bæði eru fjölsoðt svæði.

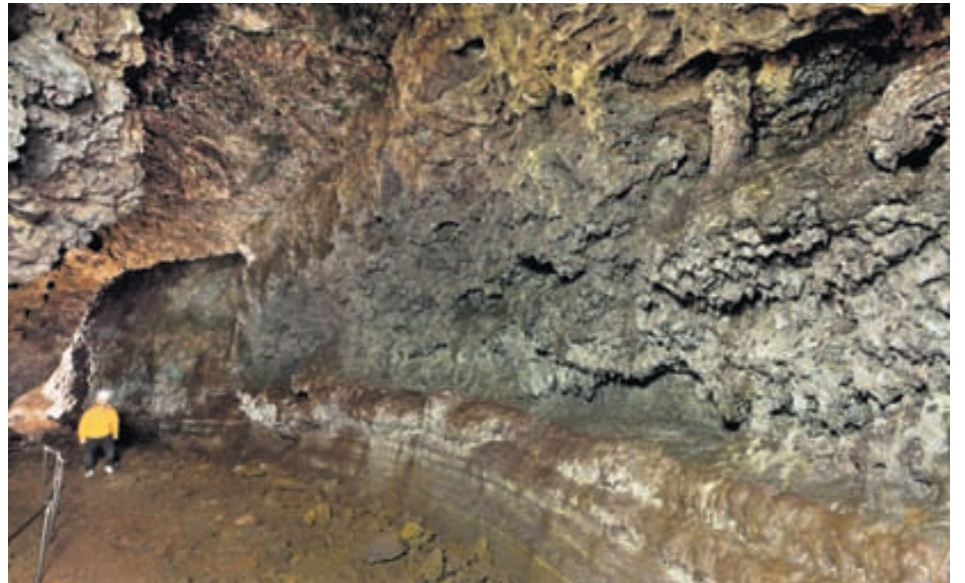
„Til okkar koma erlendir sjálfbodaliðar til að vinna að göngustígagerð í fimm vikur. Sjálfbodaliðar vinna afar merkilegt starf í Þjóðgördum landsins og án þeirrar liðveislu væri ástand Þjóðgarðanna mun verri,“ segir Guðbjörg, en alls vinna erlendir sjálfbodaliðar sem nemur 450 vinnuvikum að uppbyggingu og viðhaldi friðlýstra svæða á vegum Umhverfisstofnunar á þessu ári.

„Að Gufuskálum er nú unnið að uppgreftri á fornminjum þar sem lítil verbúð er þegar sýnileg og fundist hafa bein og fleiri merkir munir,“ upplýsir Guðbjörg.

Í gestastofunni er sýning á náttúru, sögu og mannlífi Þjóðgarðsins og Guðbjörg segist full tilhlökkunar að taka í notkun Þjóðgarðsmiðstöð sem gegna mun mikilvægu hlutverki.

„Í vor úthlutaði Framkvæmdasjóður ferðamannastaða 75 milljónum króna vegna byggingar Þjóðgarðsmiðstöðvar fyrir Þjóðgarðinn sem rísa mun á Hellissandi. Hönnun byggingarinnar er lokið en framkvæmdir við hana fóru í bið eftir efnahagshrunið. Vonandi fæst meira fjármagn þannig að unnt verði að hefjast handa og ljúka við bygginguna sem fyrst. Þjóðgarðsmiðstöðin er afar mikilvægur liður í því að styrkja Snæfellsnes og allt Vesturland í uppbyggingu ferðabjónustu árið um kring.“

Gestastofan á Hellnum er opin daglega frá klukkan 10 til 17 í sumar. Styttri gönguferðir í Þjóðgarðinum eru ókeypis.



Vatnshellir hefur mikið aðdráttarafl fyrir ferðalanga Þjóðgarðsins.



Að eftir sumargöngu í Búðahrauni.



Rennt eftir fiski í Skarðsvík.