

FRIDAGUR 17. SEPTEMBER 2016

# LJÓS&LAMPAR



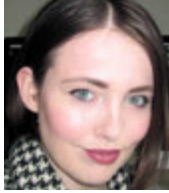
**Kynningarblað**

IKEA, Pfaff, Jóhann  
Ólafsson & Co., Lumex  
og S. Guðjónsson

# Rétt lýsing rammur inn og býr til dýpt

Arna Þorleifsdóttir innanhússhönnuður sérhæfir sig í hönnun og ráðgjöf fyrir heimili og vinnustaði. Hún hefur haft nóg að gera frá því hún kom frá London árið 2012 þar sem hún stundaði nám og starfaði við fagið. Arna segir lýsingu mikilvægan þátt í hönnun.

Arna hefur aðstoðað fólk með ýmsar vel heppnaðar breytingar á heimilum. Hún var spurð hvort lýsingin skipti máli þegar húsnæði er hannað. „Lýsing segir gríðarlega mikið um lokaniðurstöðuna. Í raun þarf að hanna allt með lýsinguna í fyrirrími. Góð og útpæld lýsing hjálpar til við að leggja áherslur og ramma inn ákveðna hluti, áferðir og býr til dýpt í rými. Góð samvinna niðurlýsingar, vegglysingar, baklýsingar og skrautlýsingar gerir kraftaverk. Samt þarf að passa að hlaða ekki inn lýsingarmöguleikum, en leyfa náttúrulegri birtu líka að njóta sín,“ svarar hún.



Arna Þorleifs.

**Lýsing mikilvæg**  
Arna segir að stundum gleymi fólk að gera ráð fyrir lýsingarkostnaði þegar verið sé að byggja eða standsetja híbýli. Flestir átti sig þó á mikilvægi lýsingarinnar. Litir skipta máli þegar lýsingin er sett upp. „Það þarf vissulega að velja fyrir sér heitum og köldum litum. Það er frábær leið til að búa til dýpt



Ljósíð Calabash frá Light YEARS - sem er í uppáhaldi hjá Örnú. Gyllt er málið, segir hún.

MYND: PINTEREST

í takt við lýsingu með mismunandi áferð, gljástigi og litatónum, til dæmis 2-3 tóna af gráu,“ segir Arna.

Hún segir öll rými skipta máli þegar búa þarf til skemmtilega stemningu með lýsingu. „Mér finnst ekkert þaðherbergi virka án góðrar vinnulýsingar við spegilinn – svo eru ljós í sturtunni alltaf skemmtileg. Falleg eldhúsinnrétting nýtur sín vel ef hún er lýst upp. Mér finnst nauðsynlegt að hafa ljósdeyfi á sem flestum ljósum til að geta stjórnað stemningunni. Loftljós yfir sófa og borðstofuborðum í alls kyns stílum eru til dæmi mjög vinsæl núna, helst nokkur saman í grúppu,“ segir Arna og bætir því við að alltaf séu tísku-

sveiflur í útliti lampa og ljósa. „Ýmsir málmar eru vinsælir núna, brass er heitt núna ásamt svörtu lökkuðu. Koparinn er á undanhaldi. Mattir gráir tónar eru líka vinsælir,“ segir hún. Arna segir líka skemmtilegt að blanda saman kertaljósi og lýsingu frá lömpum.

## Stýrikerfi góð nýjung

„Borðlampar þjóna yfirleitt fagurfræðilegum tilgangi og gefa frá sér milda lýsingu, þess vegna er hægt að leika sér með form og stíl og um að gera að taka áhættu.“

Þegar hún er spurð um nýjungar, segir hún að það séu stýrikerfin, til dæmis HDL. „Þá er hægt er að stjórna lýsingu með snertiskjá,



Speglar með LED-lýsingu á bak við og framan á sóma sér vel á flestum þaðherbergjum. Einnig er flott að sleppa framlýsingunni. Gróf veggljós setja punktinn yfir i-ið.

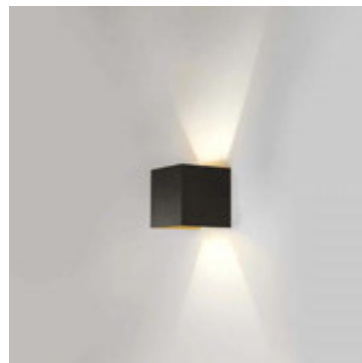
MYND: ARNA ÞORLEIFS

eins og iPad. Þar er líka hægt að stýra hljóðkerfi og gluggatjöldum til að nefna eitthvað,“ segir

Arna sem er með Facebook-síðu þar sem hægt er að fylgjast með verkefnum hennar.



SOHO. Þetta ljós er bæði hægt að nota innan- og utandyra. Soho-ljósíð kemur í þremur stærðum og fjórum litum og hægt er að raða því upp í skúlptúr á vegg. Lýsingin er á bak við formið.



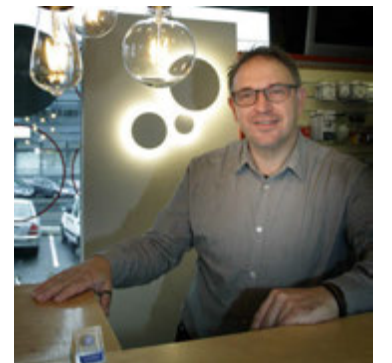
BOX VEGGLAMPI. Kemur í tveimur stærðum og má nota bæði úti og inni. Ljósíð er með stillanlegri ljóskúrfu á vegginn.



SERO. Fjórar stærðir af hangandi pendulúllum í þremur litum. Inniljós og hægt er að velja um mismunandi perugerðir.



SERO VEGGLAMPI. Sero veggglampuna má nota bæði úti og inni.



Einar Sveinn Magnússon, verslunarstjóri Pfaff.

MYND/GVA

# Öðruvísi og töff ljós frá Light Point

Verslunin Pfaff selur hágæða ljós frá Light Point sem bjóða upp á sérstaklega skemmtilegar útfærslur og öðruvísi stemmingu. Fáíð lýsingarhönnuð heim til skrafs og ráðagerða.

Danski ljósaframleiðandinn Light Point fagnar 20 ára afmæli á þessu ári. Light Point er lítið og áhugavert fyrirtæki sem þekkt er fyrir að gera skemmtilega töff og öðruvísi hluti. „Aðalhönnuður Light Point, Ronni Gol, er óhræddur við að hugsa út fyrir boxið og

hans hugmyndafræði er sú að ljós sé ekki bara ljós, það sé ekkert sem breyti stemmingunni eins mikið í hverju rými, innan húss eða utan, eins og lýsing,“ segir Einar Sveinn Magnússon, lýsingarhönnuður og verslunarstjóri hjá Pfaff, umboðsaðila Light Point á Íslandi.

„Það má flokka ljós í þrjá flokka, almenna lýsingu, áherslulýsingu og skrautlýsingu. Val á ljósi er því ekki bara val á fallegum lampa. Ljósinn frá Light Point eru öðruvísi og skemmtileg.

Flest ljós frá Light Point má nota bæði úti og inni við erfið-

ustu aðstæður og þau standast vel íslenska veðráttu.

Við bjóðum upp á lýsingarráðgjöf, förum á staðinn og tökum út rýmið og aðstoðum fólk við að finna út hvaða ljós hentar hvar eftir því hverju lýsingin á að skila.“



**Þetta sérðu ekki  
hvar sem er.....**



**Hollenskir blómapottar með lýsingu fyrir þá sem vilja hafa nýstárlega og sérlega glæsilega aðkomu að fyrirtæki sínu eða heimili.**

Pottarnir eru gerðir úr sérstaklega sterku plasti sem þolir vel íslenska veðráttu, snjó, frost, rigningu og rok. Rafkerfið er mjög aðgengilegt, með sparperum og nota lítið rafmagn.

Margar stærðir, allt frá litlum upp í risastóra potta.

**Nánari upplýsingar er að finna á [www.zolo.is](http://www.zolo.is), eða í síma 615 3333**



# Dagsbirtan skiptir höfuðmáli

Ljóstæknifélag Íslands hefur það að markmiði að veita almenna og hlutlausa fræðslu um allt er varðar lýsingu og sjónstarf. Félagið gaf út bæklinginn *Góð lýsing á heimilinu* fyrir nokkrum árum en ákvað í tilefni 60 ára afmælis félagsins í fyrra að ráðast í uppfærslu og endurútgáfu hans. Að mati félagsmanna er mikilvægt að almenningur geti nálgast bæklinginn enda gegnir lýsing veigamiklu hlutverki á hverju heimili. Í honum er farið yfir heppilega lýsingu í hverju herbergi fyrir sig og gefin ýmis önnur gagnleg ráð.

- Í bæklingnum er meðal annars mælt með því að dagsbirtan sé nýtt sem mest á heimilinu. Hún léttir lund og um leið er hægt að spara aðra lýsingu og þar með lækka rafmagnsreikninginn umtalsvert.
- Talað er um að á flestum heimilum sé yfirleitt hægt að minnka rafmagnsnotkun til ljósa um 40-50 prósent án þess að það komi niður á gæðum lýsingarinnar.
- Bent er á að skyggðar rúður, dökkir veggir og gólfteppi gleypa mikið ljós sem aftur kallar á meiri lýsingu frá hvers kyns ljósum og lömpum. Ljósir litir á veggjum, lofti, gólfi og húsgögnum endurkasta ljósinu hins vegar vel. Þeir mýkja einnig alla skugga og andstæðurnar minnka, auk þess sem minni hætta verður á að lampaljós valdi glýju.
- Talað er um að alhvítir gluggar og hvítir gluggakarmar nýti ljósið best. Þá er bent á að breiðir gluggakarmar og listar í gluggakörmum takmarki það ljós sem berst inn á heimilið.
- Í bæklingnum er lýsing



## Í bæklingnum er farið yfir heppilega lýsingu í hverju herbergi heimilisins fyrir sig.

skipt upp í þrjá flokka: Almenna lýsingu, áherslulýsingu og skrautlýsingu. Almenn lýsing er til allra helstu athafna og er ætluð til að manneskur sjái og skynji umhverfi sitt á öruggan hátt. Áherslulýsing dregur fram það mikilvæga í umhverfinu og flokkast leslampar til að mynda í þann flokk. Skrautlýsing er svo lýsing sem gleður augað. Til dæmis frá kristalsljósakrónum eða kertaljósum.



Ávallt er mælt með því að nýta dagsbirtuna sem mest. Ljósir litir á veggjum, gluggum og gluggakörmum endurkasta ljósinu betur en dökkir.

NORDICPHOTOS/GETTY

- Lögd er áhersla á að fólk hafi næga birtu til að geta séð áreynslulaust. Litlir hlutir og litlar andstæður krefjast meiri birtu en stórir hlutir og miklar andstæður. Það þarf til dæmis meira ljós til að sauma með svörtum tvinna í svart efni en að lesa dagblað. Það er einnig mikilvægt að ekki sé of mikill munur á björtum og myrkum svæðum í hverju herbergi fyrir sig. Of mikl-

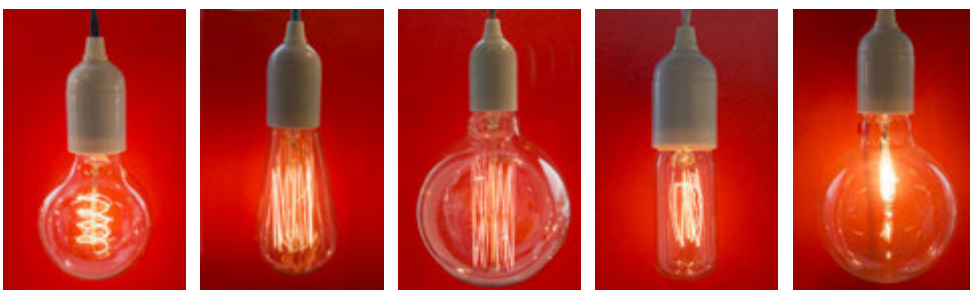
- ar andstæður þreyta augað. Betra er að setja upp marga mismunandi minni lampar sem hægt er að kveikja og slökkva á eftir þörfum.
- Ef rúður, ljósgjafir og lampar eru óhreinir getur það fljótt dregið úr lýsingu sem nemur fjórðungi. Því er mælt með því að þvo glugga og hreinsa lampar með reglulegu milli-bili.
- Þörfin fyrir meiri og betri lýsingu eykst með aldrinum

og því er meðal annars mælt með lömpum sem er hægt að stilla eftir ólíkum þörfum heimilismanna. Mikilvægt er að innrétta heimilið þannig að lýsingin dreifist jafnt um hana alla til að koma í veg fyrir myrkvuð svæði og oft þarf að bæta við lömpum og kaupa sterkari perur.

*Hér er aðeins tæpt á örfáum atriðum en bæklinginn í heild má nálgast á ljósfelag.is*



## Allir litir regnbogans í Glóey



Sjáðu alla möguleikana í gerð lampar og ljósa. **Ótrúlegt úrval af silkisnúrum**, flottum perum og íhlutum til ljósagerðar. Fagmenn á staðnum. Frábært efni á góðu verði.

**Glóey** – gerir lífið bjartara

Ármúla 19 · Sími 568 1620 · [www.gloey.is](http://www.gloey.is)



Með Osram Lightify er hægt að hafa mismunandi lýsingu í hverju og einu herbergi eða rými, og einnig í garðinum.

MYND/ÚR EINKASAFNI

# Umbyltu lýsingunni heima

OSRAM LIGHTIFY er ný vídd í stýringu og stjórnun á lýsingu sem gefur fólki kost á þráðlausu ljósakerfi sem stýrt er í gegnum snjalltæki. Hægt er að stýra snjallperum og snjallömpum innan- og utanhúss á einfaldan hátt með einföldu appi.

**L**IGHTIFY gerir þér kleift að stjórna og aðlaga lýsinguna heima hjá þér svo hún henti sem best fyrir það sem þú ert að gera hverju sinni eða þeirri stemningu þú vilt skapa. Viltu skemmta þér, einbeita þér, vinna eða slappa af? Möguleikarnir eru endalausir,“ segir Arnar Þór Hafþórsson hjá Jóhanni Ólafssyni & Co, umboðsaðila Osram á Íslandi.



Arnar Þór Hafþórsson

„Með uppsetningu á fríu appi í snjallsíma eða spjaldtölvu, getur fólk stjórnað fjölda nettengdra LED-vara eins og pera, lampa, LED-lengja og garðljósa,“ útskýrir hann og bendir á að möguleiki sé á að stýra hverju og einu ljósi fyrir sig eða safna saman nokkrum ljósum í einn hóp. „Þú getur jafnvel stýrt lýsingunni í garðinum hjá þér.“

## Leikur að ljósum og litum

Þeir sem hafa áhuga á að umbylta lýsingunni heima hjá sér með þessum hætti þurfa í upphafi að kaupa byrjendapakka og ná í LIGHTIFY-appið í appverslunum. Í byrjendapakkanum er að finna þráðlausan sendi og snjall-LED peru, sem er ígildi 60 vatta glóperu. „Þessi pakki gerir þér ekki aðeins kleift að stýra og stjórna hvítum tónum heldur getur þú líka leikið þér að sextán milljónum lita,“ lýsir Arnar. Eftir þetta er fólk ekkert að vanbúnaði. „Uppsetningin er afar einföld en þetta er þó aðeins byrjunin því möguleikarnir eru óþrjótandi.“

## Mismunandi lýsing í hverju herbergi

Að sögn Arnar er afar einfalt að bæta við svokölluðum ljóspunktum en hægt er að hafa fimmtíu mismunandi ljóspunkta á einu LIGHTIFY-kerfi og öllu er því stjórnað og stýrt með einu appi. „Því er möguleiki að hafa algjörlega mismunandi lýsingu í hverju og einu herbergi eða rými, og einnig í garðinum,“ segir Arnar. Hann bendir á að í næstu hugbúnaðaruppfærslum megi eiga von á því að hægt verði að láta ljósin kveikja og slökkva á

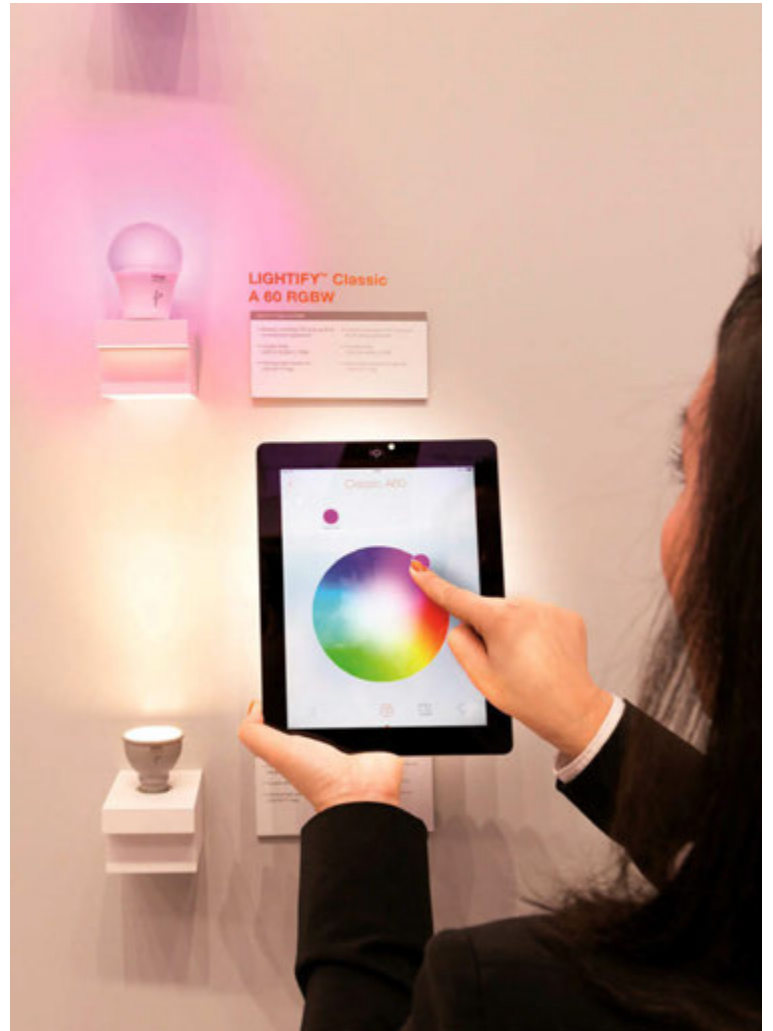


sér, á ákveðnum tímum dags, og í ákveðnum herbergjum eða í ákveðinni röð.

## Helstu eiginleikar LIGHTIFY

- Endalaus litaheimur – Margir hvítir litatónar og 16 milljón litir. Möguleiki á að vista uppáhaldslitinn sinn.
- Litaval. Taktu mynd eða notaðu mynd úr myndalbúminu þínu og veldu svo þann lit eða tón sem þú vilt fá fram í perunni/lampanum.
- Möguleiki á að vista ákveðnar ljósasener sem auðvelt er að fá fram.
- Fyrirfram forritaðar ljósasener – Relax og Active.

**Ljósarofar** tilheyra síðustu öld, stýrðu lýsingunni heima hjá þér með **snjallsíma** eða **spjaldtölvu** og gerðu lífið litríkara.



## VÖRUR SEM ERU Í BOÐI:

### LIGHTIFY Gateway

Kjarni LIGHTIFY-kerfisins sem stýrir og stjórnar ljóspunktum kerfisins.

### LIGHTIFY Classic A60 tunable white

Hægt að stjórna ljóslitnum frá hlýhvítum (2700K) upp í kalt dagsljós (6500K).

### LIGHTIFY Classic RGBW

16 milljón litir í boði ásamt því að hægt er að stjórna litnum frá hlýhvítum (2700K) upp í kalt dagsljós (6500K).

### PAR1650 tunable white

GU10 LED-pera sem kemur í stað 50W halogenperu með möguleika á að stjórna ljóslitnum frá hlýhvítum (2700K) upp í kalt dagsljós (6500K).

### LED Flex RGBW

Sveigjanlegur LED-borði með 16 milljón liti í boði ásamt því að hægt er að stjórna litnum frá hlýhvítum (2700K) upp í kalt dagsljós (6500K).

### Downlight tunable white

Innfelldur lampi með GU10 LED-peru sem kemur í stað 50W halogenperu með möguleika á að stjórna ljóslitnum frá hlýhvítum (2700K) upp í kalt dagsljós (6500K).

### Gardenspot Mini RGB

Garðljós þar sem 16 milljón litir eru í boði ásamt því að hægt er að stjórna litnum frá hlýhvítum (2700K) upp í kalt dagsljós (6500K).

### Gardenspot Mini White

Garðljós þar sem hægt er að stjórna litnum frá hlýhvítum (2700K) upp í kalt dagsljós (6500K).

### Surface light tunable white

Nettur og þunnur veggilampi þar sem ytri hringur lampans lýsist upp sem gefur kost á skemmtilegri útfærslu á innri hringnum. Hægt er að stjórna litnum frá hlýhvítum (2700K) upp í kalt dagsljós (6500K).

# Myndu sennilega slást um gömlu koparveggljósin

Það er mikilvægt að hafa góða birtu á heimilinu að mati systranna Kristínar Rögnu og Margrétar Sigrúnar Höskuldsdætra. Í upphaldi hjá þeim eru meðal annars Flowerpot-ljós Verneris Panton, Artichoke frá Louis Poulsen og lamparnir frá Finnsdóttur.

Systurnar Kristín Ragna Höskuldsdóttir leikskólakennari og Margrét Sigrún Höskuldsdóttir myndmenntakennari hafa mikinn áhuga á innanhússhönnun. Áhugi Kristínar á innanhússhönnun kviknaði fyrir alvöru þegar hún bjó í Danmörku. Þar tók hún áfanga um danska hönnun og kynntist meðal annars ljósunum hans Verneris Panton. Síðan þá hefur dönsk hönnun verið í upphaldi hjá henni. Margrét hefur alltaf haft áhuga á hönnun og eyddi oft löngum tíma í að stíliserar herbergin í foreldrahúsum.

Systurnar halda úti heimilisblogginu kaksimas sem þær kalla bara mAs og stofnuðu það til að yta við framkvæmdagledinni, þar sem þær eru duglegar að fá hugmyndir en minna fyrir að framkvæma þær. „Við hins vegar tölum mikið um allar hugmyndirnar og þaðan er nafnið eiginlega komið en það getur staðið bæði fyrir mas (að masa) og einnig fyrir Magga & Stína. Þetta bar tilætlaðan árangur því í framhaldi af blogginnu ýttum við úr litla hönnunarfyrtækinu okkar, Skeggi. Þar erum við að búa til það sem okkur dettur í hug, ýmislegt fyrir heimilið og vörur fyrir börn og í barnaherbergi.

Með blogginnu langaði okkur að sameina áhuga okkar á fallegri hönnun og því að framkvæma skemmtilegar hugmyndir. Bloggið er eiginlega „alt-muligt“ blogg; hönnun, ljósmyndun, matur, fjölskyldustundir og hönnun. Við höfum lengi haft sérstakan áhuga á barnaherbergjum og hönnun þeirra, kannski ekki skrítið þar sem við erum báðar uppeldismenntaðar,“ segir Margrét.

## Lampar eru nauðsynlegir

Systurnar eru hrifnar af því hafa góða birtu á heimilinu, að það sé hægt að hafa góða vinnubirtu en líka að hægt sé að dempa ljósin og skapa notalega stemmingu. „Við erum sammála um að það sé flott að hafa stóra, flotta ljósakrónu yfir til dæmis borðstofuborðinu og svo góð halógen-ljós sem eru þá frekar hlutlaus í útliti. Svo er nauðsynlegt að eiga nokkra fallega lampa hér og þar um húsið sem skapa réttu stemminguna. Til dæmis er mikilvægt, ásamt því að hafa góða birtu, að hafa litla náttborðslampa í barnaherberginu. Og þá koma Heico-lamparnir sterkir inn. En þeir eru reyndar líka



Flowerpot frá Verner Panton.

flottir í öðrum rýmum hússins. Í stofunni er flott af hafa svolítið fjölbreytta lýsingu. Að nota til dæmis fallegar seríur eða lampa til að búa til kósí stemmingu. Við erum mjög hrifnar af lömpunum frá Finnsdóttur en einn slíkur myndi sóma sér afar vel á stofuskenknum,“ segir Kristín og brosir.

## Iðnaðarstíll áberandi

Kristín hefur alltaf haldið mikið upp á Flowerpot-ljósið hans Verneris Panton ásamt því að finna lamparnir frá Heico mjög krúttlegir. Hún er nýbúin að eignast Heico-gæs og gæti vel hugsað sér fleiri Heico-lampa. Margrét er mjög hrifin af sixtís ljósum, jafnt krónum sem vegg-lömpum, og reynir sitt besta til að þefa upp slík ljós á mörkuðum. Einnig er Artichoke eftir Louis Poulsen búið að vera þó nokkuð lengi á óskalistaum.

„Undanfarin ár hafa ljós í grófum iðnaðarstíll verið áberandi, hlöðuljós og einnig ljósa-stæði með Edisonperum. Þá er flott að hafa ljósin gróf og hrá og jafnvel hengd upp á krók eða á gamla talíu. Og þá hafa snúrurnar fengið aukið vægi, það er að hafa þær í litum og ekki eins hlutlausar og áður. Einnig hafa hvers kyns ljós í kopar verið mjög áberandi eins og til dæmis ljósin frá Tom Dixon. Gaman að þessu afturhvarfi í „mid-century“ og seventís hönnunina en foreldrar okkar voru til dæmis með koparkúlur sem vegg-ljós þegar við vorum börn. Eitthvað sem við myndum sennilega slást um í dag,“ segja systurnar og hlæja.



Bigfoot-lampi frá Finnsdóttur.



Margrét Sigrún og Kristín Ragna Höskuldsdætur hafa lengi haft mikinn áhuga á innanhússhönnun og spá mikið í birtu, lampa og ljós.

MYND/ANTON



Ætíþistillinn, Artichoke, kemur vel út í flestum rýmum.



Kristín og Margrét vilja að það sé hægt að hafa góða vinnubirtu á heimilinu en líka að hægt sé að dempa ljósin og skapa notalega stemmingu.



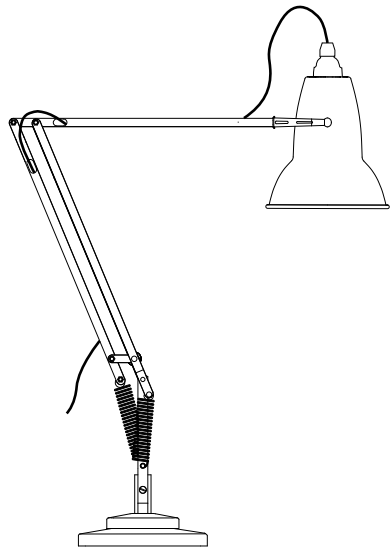
Heico-lamparnir eru fallegir á náttborðum barnanna.



Ljós í iðnaðarstíll hafa verið áberandi undanfarin ár.

# ANGLEPOISE®

AN ICONIC BRITISH BRAND



*Anglepoise lampinn fékk þann heiður að prýða frímerki sem ein af hönnunarperlum Breta á 20. öldinni.*

## LIDLEGUR LAMPI

### Sígild bresk hönnun

Anglepoise lampinn var upphaflega hannaður um 1930 af breska bílahönnuðinum George Carwardine. Sterkir en liprir gormar tengja liðamótin í arminum og þægilegt er að beina ljósinu nákvæmlega þangað sem best hentar. Jafnvægi og glæsilegt útlit er einmitt ástæða þess að þessi breska snilldarhönnun hefur notið stöðugra vinsælda áratugum saman, jafnt á vinnustöðum sem heimilum. Skoðu Anglepoise lampana á [anglepoise.com](http://anglepoise.com).



VÉLAR & VERKEFÆRI

Skútuvogi 1c 104 Reykjavík Sími 550 8500 Fax 550 8510 [www.vv.is](http://www.vv.is)

SÖLUSTADIR: Bazaar Reykjavík, Bæjarlind 6, 201 Kópavogi | S. Guðjónsson, Smiðjuvegi 3, 200 Kópavogi

# Litrík og djörf hönnun

Lumex stendur á tímamótum en verslunin fagnar 30 ára afmæli á þessu ári. Af því tilefni verður nýtt og glæsilegt sýningarrými tekið í notkun í október og hressilega bætt við vöruúrval verslunarinnar.

Þemað er litrík, djörf og fjölbreytt vara en við vildum bjóða upp á meiri breidd, bæði hvað varðar framleiðendur og hönnuði en ekki síður verð,“ útskýrir Árný Björk Sigurðardóttir, verslunarstjóri Lumex, en nýtt og glæsilegt sýningarrými verður opnað í október í tilefni 30 ára afmælis verslunarinnar. „Helsta ástæða þess að við réðumst í framkvæmdir er sú að við vildum auka við vöruúrval frá spennandi fyrirtækjum eins og Tom Dixon og Moooi og þurftum hreinlega gefa þeim sér rými. Tom Dixon nýtur vaxandi vinsælda á íslenskum markaði og Moooi er auðvitað orðin klassík í hönnunarheiminum. Ennfremur hefur Foscarini verið að færast í aukana með samstarfi sínu við fataframleiðandann Diesel, við hönnun ljósa og húsbúnaðar – og við viljum kynna þessar nýju og flottu vörur fyrir íslenskum markaði.“

## Nútíma heimili

„Í nýja sýningarrýminu verður lýsingarhönnun sett í sterkara samhengi við nútíma heimili. Til að ná því fram fannst okkur tilvalið að breikka vöruúrvalið og taka inn meira af smávöru og húsgögnum en við höfum áður gert. Nýja sýningarrýmið er yfir tvö hundruð fermetrar á neðri hæð verslunarinnar í Skipholti 37. Rýmið verður tvískipt, annars vegar fullbúin íbúð þar sem við munum stilla hlutunum upp og gefa þannig hugmyndir að því hvernig nýta megi vöruna og hins vegar lítil verslun,“ útskýrir Árný.

## Ráðgjöf í sófanum

„Við hjá Lumex erum djörf í að tefla saman mismunandi stílum. Út á það gengur innanhúss-

hönnun í dag og þannig eru mörg heimili. En markmiðið með nýju sýningaríbúðinni er að skapa notalega stemmingu og heimilislegt andrúmsloft. Við hellum upp á kaffi, tyllum okkur í sófa með viðskiptavinum þar sem hægt er að spjalla og veita ráðgjöf. Bara eins og í notalegu kaffiboði heima. Hér starfa vöruhönnuðurinn Hjörtur Matthías Skúlason og Jónína de La Rosa, hönnuður með BA í arkitektúr, ásamt lýsingarhönnuðum með áralanga reynslu. Til okkar má því leita með nánast hvaða verkefni sem er og við leysum úr því.“

## Nýjungar

„Veggfóðurslína frá Wall & Deco sem fánleg er annars vegar utanhúss og hins vegar innanhúss er meðal nýjunga hjá okkur. Þetta eru bæði munstur og heilar myndir og þarf að sérpanta eftir máli. Við munum veggfóðra nokkra veggi hjá okkur í sýningarrýminu og eins verður hægt að fletta gegnum þykkar bækling og velja veggfóður.“

Þýska merkið Pulpo er nýtt hjá okkur en við verðum bæði með smávöru og húsgögn frá Pulpo. Þessi framleiðandi er mjög flottur og djarfur,“ segir Árný.

„Vörulína Studio Hönnu Whitehead kemur einnig ný inn hjá okkur en hönnun hennar er afar falleg og smekkleg og hentar vel inn í flórana hér í Lumex. Þar með bætist við þá íslensku hönnun sem við höfum verið með en Lumex hefur selt ljós Dóru Hansen innanhússarkitekts, loftljósið Tind og borðlampana Ronju og Jakob. Þá eigum við von á fleiri vörum frá bandarísku merkjunum Modernica og Deny-Designs.“

## TOM DIXON

- ◆ Sækir innblástur sinn mest í breskan iðnað og breska menningarhefð.
- ◆ Fyrirtækið var sett á stofn árið 2002.
- ◆ Leggur áherslu á nýsköpun.
- ◆ Markmið Tom Dixon er að klæða hversdagslega hluti í nýjan búning og gera þá þar með áhugaverðari.

## MOOOI

- ◆ Stofnað fyrir 10 árum af hollensku hönnuðunum Marcel Wanders og Casper Vissers.
- ◆ Lífsgleði og leikur fá að njóta sín í hversdagslegum hlutum í hönnun Moooi.
- ◆ Moooi bræðir saman tímalausa klassík og nýstárlegri hugsun.

## PULPO

- ◆ Ungt og framsækið þýskt fyrirtæki í hönnunargeiranum sem framleiðir hágæðavöru.
- ◆ Pulpo leggur mikið upp úr ánægjunni af því að starfa náið með hönnuðum.
- ◆ Pulpo stendur fyrir ástríðu í hönnun og áherslu á notagildi vörunnar.
- ◆ Allar vörur Pulpo eru framleiddar í Evrópu.

## TANK KARÖFLUR OG GLÖS frá Tom Dixon.



BOUTIQ



**BASOTTI SÓFABORÐ** frá Moooi.



**BORÐLAMPPI** frá Flos.

## CONTAINER VASAR frá þýska merkinu Pulpo.



## VASAR frá danska fyrirtækinu Herstal.



Hjörtur Matthías Skúlason, Árný Björk Sigurðardóttir og Jónína de la Rosa.





QUE SÓFI frá Moooi.



ODA GÓLFLAMPI frá Pulpo.



LOLL SÓFABORD frá Pulpo.



HERACLEUM LOFTLJÓS frá Moooi.



MELT LOFTLJÓS frá Tom Dixon.



KILLING OF THE PIGGY BANK OG BLOW AWAY VASAR frá Moooi.



KAFFISETT frá Tom Dixon.





Place du Château er torg við hliðina á Notre Dame dómkirkjunni. Dómarar keppinnar voru heillaðir af samruna ljósa á bæði láréttum og lóðréttum flötum, verkefni sem var leyst á einstakan og fagaðan hátt og voru því veitt þriðju verðlaun.



Cykelslangan eða Hjólslangan er brú í Kaupmannahöfn sem ætluð er hjólréiðamönnum. Verkið hlaut önnur verðlaun í Citi.People.Light keppinni.

# Endalausir möguleikar til að lýsa upp byggingar og umhverfið allt

Lýsing utanhúss hefur mikla þýðingu, ekki síst til að gera umhverfið öruggara, bæði fyrir umferð og aðra vegfarendur. Hún er einnig veigamikill þáttur í því hvernig fólk upplifir umhverfi sitt. Hér má sjá dæmi um byggingar sem vel hefur tekist til að lýsa.

Sjónrænt umhverfi er einn af þeim þáttum sem skapa ímynd bæja og borga og er hluti af því sem skapar einkenni þeirra. Því er mikilvægt að lýsing utanhúss sé ekki einungis til þess að auka öryggi vegfarenda heldur sé hún líka sjónrænt aðlaðandi. „Það eru ýmis svæði í bæjarumhverfinu sem gefa má gaum þegar hugað er að lýsingu utanhúss. Þetta geta verið lítil afmörkuð svæði í hverfinu, falin leyndarmál sem áhugavert gæti verið að vekja athygli á eftir að myrkrið skellur á,“ segir Örn Guðmundsson, formaður Ljóstæknifélags Íslands og verkfræðingur á VSB verkfræðistofu ehf.

Hann segir upplagt að lýsa upp fallegar eða spennandi byggingar eða stytur bæjarins. Jafnvel listaverk á húsgöflum. „Byggingar og stytur gætu þá notið sín betur í bæjarmyndinni í skammdeginu okkar. Einnig væri hægt að lýsa upp einstaka vegg, nota þá sem striga fyrir tímabundna ljósainnsetningu. Svona uppákomur í takt við það sem við höfum verið að njóta á Vetrarhátíð í Reykjavík. Tækifærin er mörg og beint fyrir framan nefið á okkur í daglega lífinu.“

Helsta kúnstin er, að sögn Arnar, að finna tækifærin, koma með hugmyndirnar og að vinna að þeim af hæversku. „Þá er ég að tala um eðlilega tillitssemi við umhverfi þess sem verið er að lýsa. Það getur auðveldlega hlaupið verðbólga í útilýsinguna með tilheyrandi óþægindum fyrir íbúana og umhverfið. Sama og þegar maður fer að tala hærra til að yfirgnæfa hina,“ útskýrir Örn.

„Úrvalið af lýsingarbúnaði á markaði gefur hugmyndafluginu fjölbreytt tækifæri til að njóta sín. Litasamsetning eftir eigin höfði og endalausir möguleikar til stýringar. Ljóstæknifélagið hefur mikinn áhuga á að sveitarfélög marki sér stefnu í þessum málum, komi sér upp því sem er kallað ljósvistarskipulag. Þannig sé mörkuð stefna sem lýsingarhönnuðir taki mið af í sinni vinnu.“

Hann bendir hér á nokkur dæmi um byggingar, bæði á Íslandi og erlendis, þar sem vel hefur tekist til varðandi lýsingu.



„Perlan er búin að standa á toppi Öskjuhlíðarinnar í fjölda ára og er eitt af kenninguleitum borgarinnar. Er sýnileg dag og nótt án þess að troða sér of harkalega inn í myndina,“ segir Örn.



Leipzig í Þýskalandi fékk fyrstu verðlaun í keppinni City.People.Light Awards í fyrra en keppnin er haldin árlega. Verðlaunin voru veitt fyrir enduruppbyggingu á Richard-Wagner-torgi.



Þetta húsasund í Wellington á Nýja-Sjálandi vakti sérstaka hrifningu í keppinni. Sundið var gert að öruggum og skemmtilegum stað fyrir vegfarendur að nóttu til með skapandi og gagnvirkri lýsingu.



„Fyrr á þessu ári fékk bæjartorgið á Akranesi íslensku lýsingarverðlaunin í samkeppni á vegum Ljóstæknifélagsins. Það var dæmi um verk sem ekki lætur mikið yfir sér en auðgar umhverfið og setur svip á bæjarmyndina.“



„Friðarsúlan í Viðey er dæmi um árlega tímabundna innsetningu. Kannski ekki það gáfulegasta að kasta ómældu ljósi beint út í loftið, en hugmyndin er skýr og hefur mælst vel fyrir held ég. Það er mikilvægt að hugmyndavinnan fái sitt pláss í undirbúningi svona verkefna, ekki fara beint í búðina og kaupa helling af ljósum.“



Nýtt frá Belid

[www.rafkaup.is](http://www.rafkaup.is)

**Rafkaup**

Ármúla 24 • S: 585 2800

# Eldleiftur íslenskra eldfjalla

Jón Helgi Hólmgeirsson og Þorleifur Gunnar Gíslason hönnuðu ljósaskerm úr pappír sem þeir kalla Kröflu. Jón er einnig höfundur Eldleifturs en bæði Krafla og Eldleiftur tilheyrðu Bestu vörulínu ársins 2015 að mati Reykjavík Grapevine.

Ljósaskermarnir Krafla og Eldleiftur voru hluti vörulínunnar Selected by Bility sem útnefnd var Besta vörulína ársins 2015 af Reykjavík Grapevine. Jón Helgi Hólmgeirsson hannaði skerminn Kröflu í samvinnu við Þorleif Gunnar Gíslason en er einn hönnuðurur að Eldleiftri. Nýlega tóku Jón og Þorleifur yfir framleiðsluna á skermunum undir heitinu Børk og er Jón í viðræðum við sænskt fyrirtæki um framleiðslu á Eldleiftri. Hann vonast til að skermurinn komist á markað í vetur en Krafla var þegar komin á markaðinn.

Innblásturinn að hönnun skermanna var, eins og nöfnin gefa til kynna, sóttur að hluta í íslensk eldfjöll og eldglæringar.

## Borholuhús í Kröflu

„Upphaflega hönnuðum við Þorleifur Kröflu fyrir sýningu sem Landsvirkjun tók þátt í í Hörpu. Við vippuðum frumgerðinni upp á nokkrum dögum og er formið innblásið af borholuhúsum Landsvirkjunar á Kröflusvæðinu eftir Einar Þorstein Ásgeirsson arkitekt. Hann er mikill geómetrískur meistari og við tengjum í formið hans,“ útskýrir Jón Helgi. Skermurinn vakti athygli Guðrúnar Lilju, eiganda Studio Bility, sem fékk þá félagar til þess að útfæra Kröflu fyrir Selected by Bility línuna. Krafla er úr pappír og samanstendur af fimm mismunandi formum.

„Skermurinn kemur í flötum umbúðum og eigandinn setur hann sjálfur saman, sér til mikillar armæðu líklega,“ segir Jón spóskur.

Í pakkanum eru leiðbeiningar og er hægt að setja skerminn saman í þremur mismunandi stærðum, eftir því hve mörg form eru notuð. Litirnir eru hlýir jarðlitir, fengnir af Kröflusvæðinu. Sinn liturinn er á hvorri hlið formanna og fólk ræður því hvaða lit það lætur snúa út. „Ég er sjálfur með stærstu gerðina fyrir ofan eldhúsborðið mitt og miðstærðina í stofunni. Þá hanga litlar Kröflur í nýrri matstofu í Flugstöð Leifs Eiríkssonar. Við Þorleifur erum að skoða framhaldið en við munum hanna nýjar umbúðir fyrir Kröflu og skerminn í nýjum litum.“

## Eldglæringar í gosmekki

Jón er einn hönnuðurur að Eldleiftri. Skermurinn er úr kopar og er innblásturinn sóttur til eldgosa en Jón lá yfir gömlum greinum um Kötlugos og datt niður á orðið eldleiftur í grein í Morgunblaðinu frá árinu 1968.

„Eldleiftur er blossi eða eldglæringar sem sjást í gosmekkinum. Þaðan fékk ég hugmyndina að forminu,“ segir Jón. „Ég vann lampann fyrir Bility en þau hafa mikið hannað úr málm og aðallega áli en mér fannst koparinn

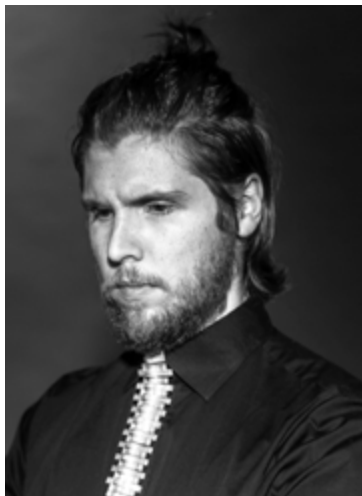


Eldleiftur dregur bæði nafn sitt og form af eldglæringum eða blossum sem sjást í gosmekkinum við eldgos.

MYND/MARINO THORLACIUS

spennandi. Formið er geómetrískt en ég skissaði endalausar hugmyndir en þetta fannst mér eiga við, form sem stefnir niður á við, á hraðri ferð eins og blossi.“

Eins og áður sagði á Jón í viðræðum við sænskt fyrirtæki um framleiðsluna á Eldleiftri og stefnir á að koma skerminum á markað í vetur. Jón er búsettur í Svíþjóð en hann lauk mastersnámi í Interaction Design í sumar. Hann er þó með annan fótinn á Íslandi í verkefnum og á von á að við bætist í ljósalínu þeirra Þorleifs Gunnars þegar fram líða stundir.



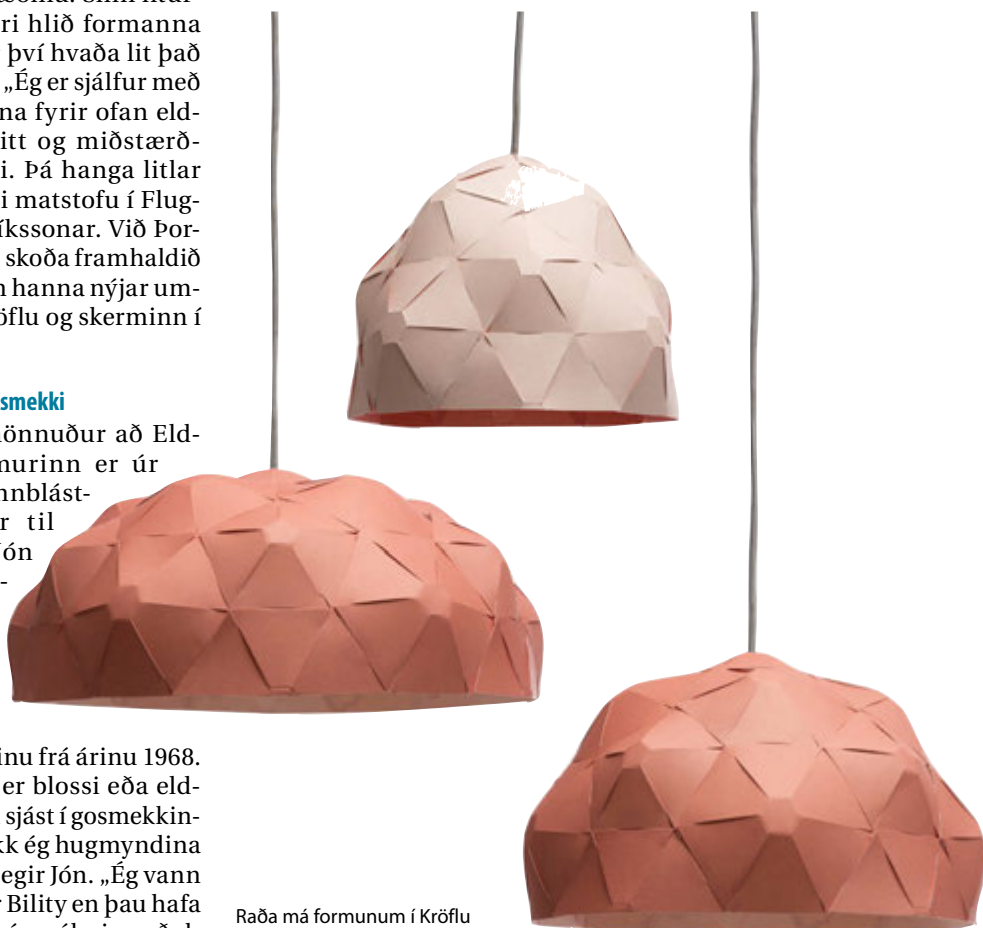
Jón Helgi Hólmgeirsson vöruhönnuður.

MYND/BJÖRG VIGFÚSDÓTTIR

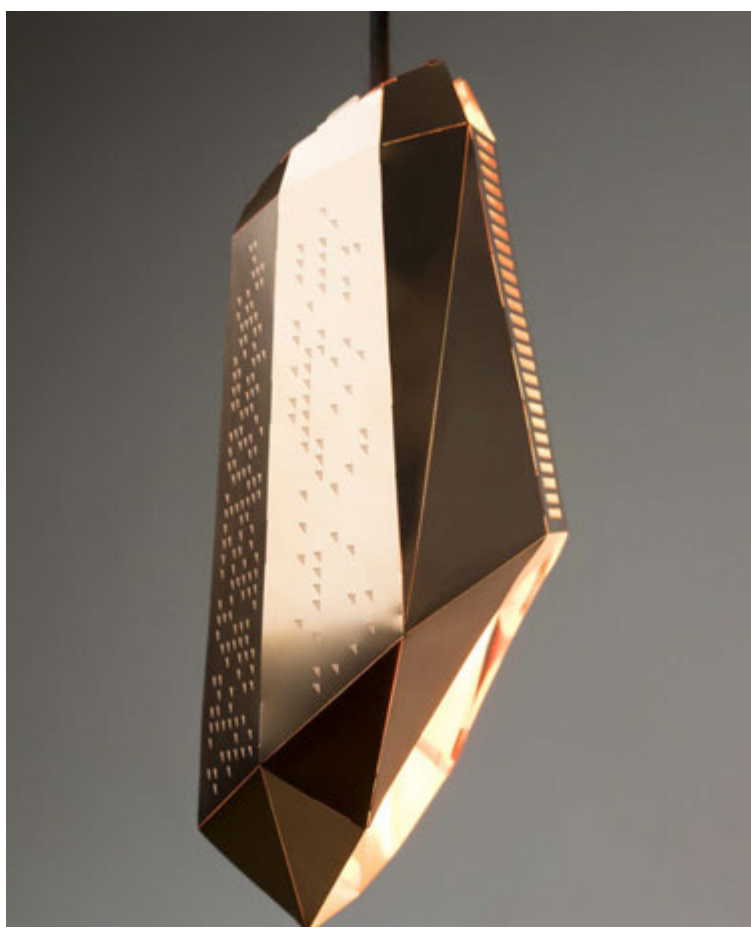


Krafla er samsett úr fimm mismunandi formum sem eigandinn raðar saman sjálfur.

MYND/AXEL SIGURDARSON



Raða má formunum í Kröflu saman á þrjá mismunandi vegu. MYND/AXEL SIGURDARSON



Orðið eldleiftur fann Jón í gömlu Morgunblaði þar sem fjallað var um Heklugos.

MYND/AXEL SIGURDARSON

# Góð lýsing fegrar heimilið

Miklu máli skiptir að huga vel að lýsingu á heimilum. Nýleg tækni í ljósum býður upp á ótal spennandi möguleika, bæði innan- og utandyra. Hjá S. Guðjónssyni starfa hæfir og reynslumiklir lýsingarhönnuðir og ráðgjafar sem veita viðskiptavinum ókeypis ráðgjöf.

Lýsing í íbúðarhúsnæði er ákaflega mikilvæg enda hefur orðið mikil vaxning í þeim málum hér á landi undanfarin ár. Áður fyrr var lýsing í heimahúsum einfaldari að sögn Skarphéðins Smith, framkvæmdastjóra S. Guðjónssonar, eða yfirleitt ein loftdós í hverju herbergi og 60W ljósakúpull eða kastari settur í loftið. „Þetta hefur heldur betur breyst með tilkomu innfelldra halogenljósa, flúrlampa og svo auðvitað LED-lampa í beinni eða óbeinni lýsingu svo eitthvað sé nefnt. Óbein lýsing er kannski sú tegund af lýsingu sem hefur síðustu ár færst mikið í aukana og hún er í miklu uppáhaldi hjá okkur enda afskaplega rómantísk auk þess sem þægileg birta kemur af henni.“ Þá er flúrlömpum eða díódustríppum komið fyrir uppi á gífslofti eða undir innréttingum þannig að ljósgjafinn er ekki sýnilegur. Birtan flæðir hins vegar niður veggj eða á gólf. „Það hefur aukist mikið undanfarin ár að slíkir lampar eru settir inn á baðherbergi, undir innréttingasökkla, bak við hirslur eða meðfram veggjum inni í stofu.“

Eldhúsið er sá staður innan heimilisins þar sem flestir eyða miklum tíma. Því er afar mikilvægt að velja rétta lýsingu fyrir hvert svæði svo góð vinnulýsing sé til staðar fyrir alla fjölskyldumeðlimi.

## Ertu að byggja?

Þegar ráðist er í framkvæmdir þarf að huga að ýmsum þáttum varðandi lýsingu, raflagnir

og rafbúnað. „Rafvirkjameistari ber ábyrgð á verklegri framkvæmd og er ráðgefandi í efnisvali og lausnum allt fram að lokaúttekt. Eftir það er raflögn á ábyrgð húseigenda. Raflagnahönnuður ber ábyrgð á að kynna hvaða lausnir eru í boði, þarfagreina og útfæra raflagnakerfi sem og lýsingu, hljóð og mynd. Þegar kemur að efnisvali er það yfirleitt samvinnuverkefni milli hönnuða, rafvirkjameistara og húsbýggjanda og því er ákaflega mikilvægt að vandað hafi verið til verka við þarfagreiningu.“

Útilýsing skiptir einnig miklu máli hér á landi þar sem myrkrur er stóran hluta ársins. „Því er mikilvægt að lýsa upp svæði sem þarfnast lýsingar en um leið að leyfa myrkrinu að njóta sín. Þess vegna er mjög mikilvægt að við ofljósum ekki garða okkar heldur lýsum það svæði sem dregur fram arkitektúr hússins eða umhverfisins.“

Fyrir vikið er mikilvægt, að sögn Skarphéðins, að húsbýggjandi skoði sýningarrými verslana og ráðfæri sig við hönnuði og arkitekta til að gera sér grein fyrir hvað er í boði áður en hafist er handa við lokahönnun lýsingar. „Hér hjá S. Guðjónssyni starfa mjög hæfir og reynslumiklir lýsingarhönnuðir og ráðgjafar sem eru tilbúnir að veita ráðgjöf og koma með tillögur þér að kostnaðarlausu. Einnig vinnum við mikið með arkitektum, lýsingahönnuðum og verkfræðingum í að leita bestu lausna hverju sinni.“

Nánari upplýsingar má finna á [www.sg.is](http://www.sg.is).



Starfsmenn S. Guðjónssonar veita góða ráðgjöf til viðskiptavina sinna. F.v. eru Bjarnþór Harðarson lýsingarhönnuður og Skarphéðinn Smith framkvæmdastjóri.

MYND/GVA



Óbein lýsing í eldhúsi setur fallegan svip á rýmið.

MYND/ÚR EINKASAFNI



Óbein lýsing er sett undir baðkarið til skrauts og kemur virkilega vel út.

MYND/ÚR EINKASAFNI



Smekklegr stofa verður enn fallegri með góðri lýsingu.

MYND/ÚR EINKASAFNI

# Bananabryjalæði Studio Job

Belgíska hönnunarstofan Studio Job hefur skapað lampalínu þar sem öll ljósin eru í laginu eins og afhýddir bananar. Sýning á lömpunum og öðrum bananatengdum munum stendur yfir í Samuel Vanhoegaerden galleríinu í Belgíu.

Samuel Vanhoegaerden galleríinu í strandbænum Knokke í Belgíu stendur nú yfir sérstök sýning á list og hönnun með bananapema. Þetta er einkasýning belgíska hönnunarstúdíósins Studio Job sem stofnað var árið 2000 af þeim Job Smeets og Nynke Tynagel.

Bananaljósalína Studio Job er framleidd í takmörkuðu magni og samanstendur af sjö mismunandi ljósum sem eiga það þó sameiginlegt að vera öll í laginu eins og afhýddir bananar. Í línunni eru fimm lampar, eitt hangandi ljós auk ljóss í yfirstærð.

Bananahýði ljóssins er með fægðri bronshúð en ávöxturinn sjálfur er myndaður úr munnblásnu gleri sem fyllt er af LED-ljósum.

„Bananar eru einn vinsælasti ávöxtur heims og hönnunartvíeykið skírskotar í hönnun sinni til annarra táknmynda popplistar á borð við Campbell-súpuna, dollaramerkið og kóka-kóla. Það að endurspeglar feegurð hins vinsæla er listform í sjálfu sér,“ segir í tilkynningu frá galleríinu.

Á sýningunni er að auki önnur list sem dregur dóm af bananaforminu, til dæmis teikningar sem Job Smeets sjálfur teiknaði á árunum 1998 til 2005.

Sýningin sendur til 27. september.



Lamparnir koma í sjö útgáfum, hér sjást sex þeirra.



Lýsandi ávöxtur.



Einn bananinn er vegggljós.



Bananapema einkennir alla sýninguna.

MYNDIR/STUDIO JOB

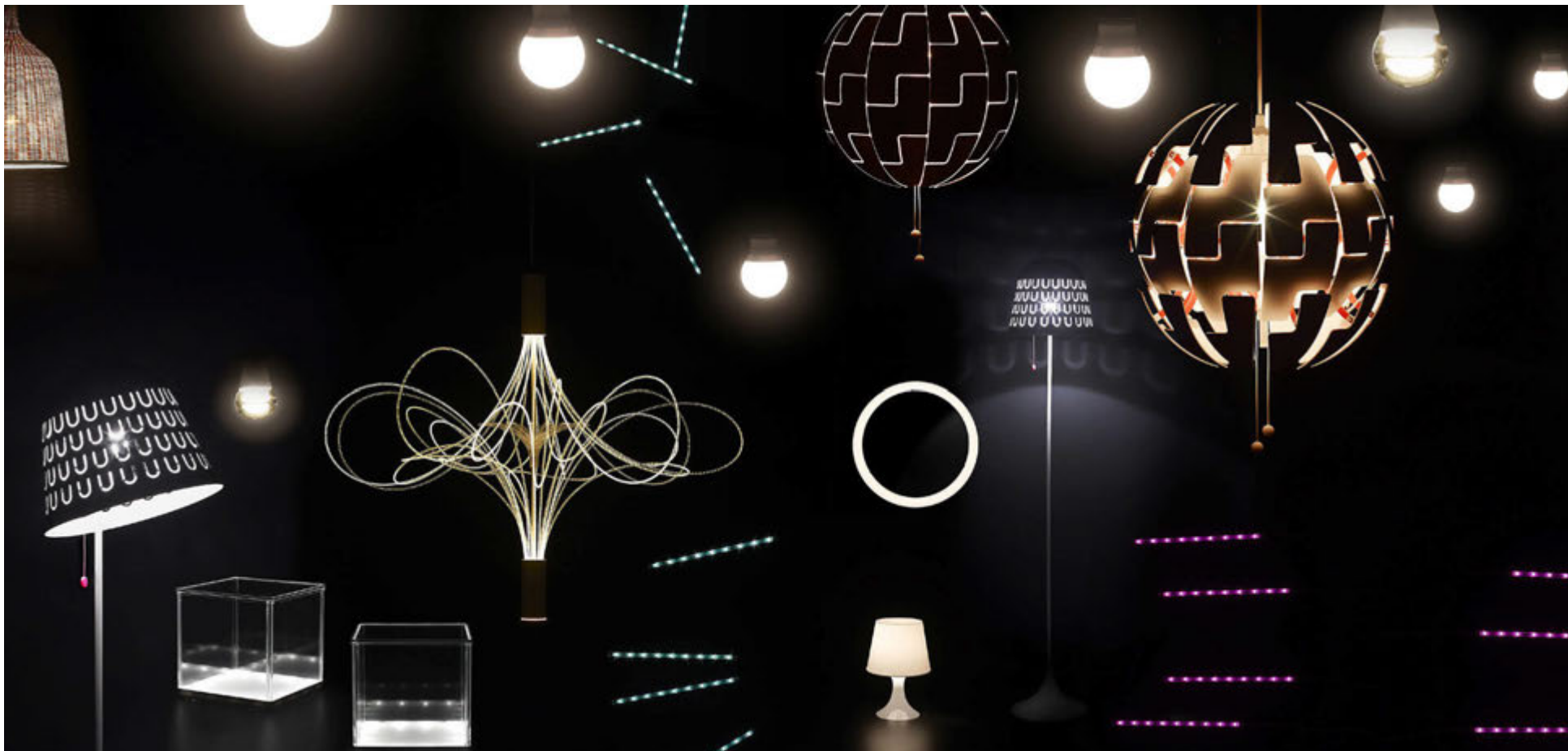
S:HELGASON

OWEN WILSON LAKE BELL AND PIERCE BROSNAN

# NO ESCAPE

KOMIN Í BÍÓ

LAUGARÁS BÍÓ HÁSKÓLA BÍÓ BORGAR BÍÓ



IKEA fer nú alla leið með LED. Eftir 1. september í ár er aðeins seld umhverfisvæn LED-lýsing í versluninni.

MYNDIR/ÚR EINKASAFNI

# IKEA leiðir LED-byltinguna

Fyrir utan augljósa hagnýta kosti lýsingar, er hún einnig afar mikilvægur þáttur í útliti heimilisins, ekki síst yfir dimma vetrarmánuðina hér á norðlægum slóðum. Við notum lýsingu auðvitað fyrst og fremst til að sjá í kringum okkur, en líka til að skapa vissa stemningu sem má ná fram með misbjartri lýsingu, beinni lýsingu eða dreifðri og þar fram eftir götunum.

IKEA á Íslandi hefur nýlega tekið alla ljósadeild verslunarinnar í gegn og þar er úrvalið meira en nokkru sinni fyrir. Þar að auki tók fyrirtækið stórt skref nýlega þegar hætt var að selja aðra lýsingu en LED-lýsingu í versluninni. Aldís Axeldóttir, sölustjóri, segir að í raun megi segja að LED-lýsing sé bylting og IKEA hafi ákveðið að styðja hana af öllum kröftum með því að skipta alfarið yfir í LED þann 1. september síðastliðinn. „Í krafti stærðar sinnar getur IKEA stutt við slíkar breytingar þannig að það skipti máli. Markmiðið er að allir geti skipt yfir í LED á viðráðanlegu verði, en það er enn þannig að LED-perur eru töluvert dýrari en hefðbundnar glóperur. Aftur á móti nota þær um 85% minna af orku en glóperurnar og endast í um 20.000 klukkustundir þannig að þær eru mun hagkvæmari til lengri tíma,“ segir Aldís. „Þarna leika umhverfissjónarmið að sjálfsögðu stórt hlutverk. Það er einfaldlega orðið nauðsynlegt að huga að orkunýtni á öllum sviðum og LED-byltingin er mikilvægur þáttur í því.“

## Nýjar leiðir færar í hönnun

Burtséð frá augljósum ávinningi fyrir umhverfið, segir Aldís LED-lýsinguna vera fallega og bjóða upp á nýjar leiðir í ljósa-hönnun. „Hönnuðir geta leikið sér meira með LED-lýsinguna, hún er sveigjanlegri og bara það að perurnar hitna ekki veitir meiri möguleika.“ Aldís segir ljósaúrval IKEA mjög fjölbreytt, þar megi finna allt frá litlum ferðalömpum yfir í stórar ljósakrónur og hönnun sem henti mismunandi heimilum. „Svo er líka gaman að segja frá því að IKEA PS-ljósíð okkar, sem vakti strax athygli fyrir öðruvísi

„Þar að auki fást hjá okkur rafhlöðuknúin kerti, ljós með innbyggðum hleðslutækjum, ljós með USB-hleðslu og margt fleira, þannig að við getum sinnt flestum þörfum þegar lýsing er annars vegar.“

og skemmtilega hönnun, hlaut nýlega Red Dot-hönnunarverðlaunin, sem eru ein virtustu verðlaun sem veitt eru fyrir hönnun í heiminum. Ljósíð þótti sérstaklega vel úthugsað en með því að toga í spotta á ljósinu er hægt að dimma það og það breytir um lögun í leiðinni,“ segir Aldís og bætir við að setið sé um hverja sendingu af ljósinu sem komi til landsins.

„Þar að auki fást hjá okkur rafhlöðuknúin kerti, ljós með innbyggðum hleðslutækjum, ljós með USB-hleðslu og margt fleira, þannig að við getum sinnt flestum þörfum þegar lýsing er annars vegar. Nú er líka tíminn; haustið að skella á okkur með styttri dögum og mun fleiri tækifærum til að leyfa fallegri lýsingu að njóta sín á heimilinu,“ segir Aldís að lokum.



Lýsingin skiptir miklu máli í eldhúsinu. Þar þarf bæði beina vinnulýsingu og mýkri dreifða lýsingu. Skúffu- og skápalýsing setur svo punktinn yfir i-ð.



STÖPEN kertin eru rafhlöðuknúin og því tilvalin þar sem börn eru að leik eða einfaldlega til að forðast eldhættu. Þau fást í nokkrum stærðum, bæði sem kubbakerti og sprittkerti.



SINNERLIG loftljósið er handofið og hver skermur því einstakur. Ljósíð er úr bambus, sem er umhverfisvænt hráefni, og skapar hlýlega náttúrulega stemningu.



SINNERLIG línan er ein þeirra sem koma í takmörkuðu magni í IKEA. Borðlampinn er úr gleri með korkbotni og gefur hlýja dreifða lýsingu.



VARV borðlampinn er með innbyggðri þráðlausri hleðslu fyrir snjallsíma og spjaldtölvur. Þú leggur einfaldlega tækið á plústákið og hleðslan hefst samstundis.



#### TALIESIN 4 LAMPINN ENDURFRAMLEIDDUR

Lampi úr smiðju Frank Lloyd Wright er nú fáanlegur í almennri sölu.

Frank Lloyd Wright (1867 – 1959) var bandarískur arkitekt, innanhússhönnuður, rithöfundur og kennari sem hannaði yfir þúsund byggingar á lífstíð sinni en þar af hafa 532 verið smíðaðar. Wright aðhylltist lífrænan arkitektúr og lagði áherslu á að byggingarnar væru í sátt við umhverfið. Árið 1991 var hann útnefndur besti arkitekt í bandarískri sögu.

Wright hannaði einnig ófáa húsmuni á ferli sínum, þar á meðal Taliesin-lampalínuna. Fyrsta slíka lampann hannaði hann fyrir hús sitt í Taliesin í Wisconsin árið 1911 en í því húsi eru í dag bæði Frank Lloyd Wright-stofnunin og arkitektaskólinn.

Nú hefur japanska ljósafyrirtækið Yamagiwa fengið leyfi fyrir framleiðslu á Taliesin 4 lampanum. Lampinn verður þannig í fyrsta sinn til sölu fyrir almenning.



#### ELSTA LJÓSAPERAN

Centennial Light er sú ljósapera sem hefur lifað hvað lengst. Hún er í húsi slökkviliðsins í Livermore-Pleasanton sem stendur við 4550 East Avenue í Kaliforníu. Slökkviliðsmennirnir segja að ljósaperan sé að minnsta kosti 113 ára gömul og að á henni hafi verið slökkt aðeins nokkrum sinnum. Oft er vitnað í Centennial Light-peruna í umræðum um að ljósaperur dagsins í dag séu vísitandi gerðar þannig úr garði að þær endist styttra en þær ættu að gera.

Í upphafi var Centennial Light þrjátíu eða sextíu vatta pera en nú er hún mjög dimm og gefur frá sér svipað ljósmagn og fjögurra vatta náttljós. Hún var framleidd af Shelby Electric Company í Ohio rétt fyrir aldamótin 1900. Óvenjulegt langlífi perunnar vakti fyrst athygli fréttamannsins Mike Dunstan. Eftir að hafa verið mörgum vikum í að taka viðtöl við fólk sem hafði búið í Livermore alla sína ævi skrifaði hann greinina „Ljósaperan gæti verið sú elsta í heimi“ og birti í Tri-Valley Herald.

#### LITFAGURT LISTAVERK

Listamaðurinn Ólafur Elíasson hannaði glerhjúpin sem umlykur Hörpu, tónleikahöll og ráðstefnumiðstöð Reykjavíkur. Kveikt var á glerhjúpinum þann 20. ágúst árið 2011 að viðstöddum stórum hluta þeirra 100.000 gesta sem tóku þátt í dagskrá Menningarnætur það kvöldið.

Hjúpurinn, sem þekur alla bygginguna, er myndaður úr stórum tólfhliða stafanlegum mótum úr stáli og gleri. Honum er ætlað að endurspeglar borgarlífið og mismunandi birtu sem er blanda af hreyfingum sólarinnar og fjölbreytilegu veðri.

Glerhjúpurinn er lýstur upp í mismunandi litum á kvöldin með 714 RGB LED-lömpum sem eru hannaðir og framleiddir af fyrirtækinu Zumtobel í Austurríki og er um leið eitt stærsta einstaka LED-verkefni á Íslandi til þessa.

Lömpunum er stýrt með öflugri tölvu sem gefur DMX-merki í hvern einasta lampa en hver lampi er einungis 12W en er um leið fær um að lýsa í öllum litum litrófsins. Fyrir vikið er hægt að sýna einfaldar hreyfimyndir á hjúpinum sem eru settar inn í stjórntölvuna. Lýsing hjúpsins fer í gang við sólsetur og gengur fram eftir nóttu öll kvöld ársins.

Heimild: [www.reykjafell.is](http://www.reykjafell.is)



Jóhann Ólafsson & Co

Endursöluaðilar um land allt



## Snjöll lýsing!

### OSRAM LIGHTIFY: Aðlagaðu ljósið að þínum þörfum með Appi

LIGHTIFY gerir þér kleift að stjórna lýsingunni á þann hátt sem þér hentar. Þú getur stýrt snjallperum og snjalllömpum, innan- og utanhúss á einfaldan hátt með Appi. Notaðu Appið til að kveikja og slökka, auka eða minnka ljósmagn eða breyta um lit. Skapaðu þá stemningu sem þú vilt á einfaldan og skemmtilegan hátt.

**LIGHTIFY - gerir lífið lítríkara**

**OSRAM** 