

Vörubílar & vinnuvélar

ÞRIÐJUDAGUR 26. SEPTEMBER 2017

Kynningar: Klettur, Aflvélar, Hekla, Kraftvélar, Bilaumboðið Askja, Ratio, Kraftur, Solis, Bílabúð Benna



Vinsælasti bíllinn í áratugi

Það er engin tilviljun að Scania vöru- og flutningabílar eru með um 40% markaðshlutdeild hér á landi. Undanfarið ár hefur fyrirtækið kynnt nýjar tegundir til sögunnar sem munu auka styrk þess enn frekar á verktakamarkaði.

Sænski risinn Scania hefur um nær tveggja áratuga skeið verið leiðandi aðili á íslenskum markaði þegar kemur að vöru- og flutningabílum sem eru 16 tonn eða stærri. Markaðshlutdeild Scania á Íslandi var um 40% á síðasta ári og segir Bjarni Arnarson, framkvæmdastjóri sölu- og markaðs- sviðs Kletts, sem er umbóðs-, sölu- og þjónustuaðili fyrir Scania, að allt líti út fyrir góða hlutdeild í ár enda hefur Scania verið vinsælasti bíllinn hér á landi í áratugi. „Núna hefur Scania uppfært alla vörubílinnuna hjá sér. Undir lok síðasta árs kynnti fyrirtækið t.d. alveg nýjan bíl en þar er um að ræða R og S seríuna. Síðar-nefnda serían hefur t.d. slétt gólf í bílhúsinu og því engan mótorkassa. Það hentar vel þeim sem t.d. þurfa að keyra mjög langar vegalengdir og þurfa að búa í bílnum. R húsið er þó með örlitlum mótorkassa. Fyrstu R og S bílarnir komu til landsins í byrjun árs og um þessar mundir eru fyrstu tveggja drifa bílarnir sem beðið hefur verið eftir að koma til landsins og búast má við góðum viðtökum.“

Sterkari á verktakamarkaði

Nú á dögnum voru G og P línurnar kynntar til sögunnar með minni húsum en þeir eru meira hugsaðir fyrir innanbæjarakstur, verktakavinnu og álíka verkefni. „Á sama tíma var svo sérstök verktakaútfærsla kynnt sem heitir Scania XT sem er með sterkum framstudara og vörnum undir bílnum og að framan. Þessi bíll er ætlaður við erfið skilyrði og erfiðar áskoranir. Með honum er Scania að stíga eitt skref í viðbót til að auka styrk sinn á verktakamarkaði. Til viðbótar má nefna að Scania hefur verið mjög framfarlega í vélapróun undanfarna



Bjarni Arnarson er framkvæmdastjóri sölu- og markaðs- sviðs Kletts. MYND/ANTON BRINK

áratugi. Í þessum nýju línunum lofa þeir t.d. 7-10% eldsneytissparnaði á nýju V8 vélalínunni auk þess sem allur mengunarbúnaður er einfaldari en áður en uppfyllir að sjálfsgöðu ströngustu kröfur.“

Það eru ekki bara nýir bílar frá Scania sem njóta vinsælda hér á landi, tölurverður innflutningur er líka á notuðum bílum að sögn Bjarna, þá helst frá Norðurlöndunum. „Scania bílarnir eru líka langvinsælastir þegar kemur að innflutningi á notuðum bílum, þá helst vegna þess hve áreiðanlegir þeir eru og hagkvæmir í rekstri.“

Bullandi tækifæri

Scania er einnig þekkt fyrir metanbíla sína og eru margir slíkir komnir í notkun hér á landi segir Bjarni. „Reykjavíkurborg notar t.d. níu metanknúna sorpbíla sem borgin hefur tekið í notkun á síðustu árum. Á Akureyri er líka einn nýr Scania Citywide strætis-



Scania XT er sérstök verktakaútfærsla, ætlaður fyrir erfið skilyrði.



Aðstaðan í Scania R er stórglæsileg og plássíð er einstaklega gott.

vagn í fullri notkun en hann gengur fyrir metani og smellpassar því við þá stefnu bæjarfélagsins að vera vistvænn bær. Auk þess afhendum við nýlega tvo metangámaflutningabíla fyrir Íslenska gámafélagið og Gámaþjónustuna. Þeir eru um 90% umhverfisvænni en sambærilegir disílbílar. Það eru sannarlega bullandi tækifæri hér á landi til að nota innlenda orku og þar kemur kemur Scania sterkt inn.“

Góð þjónusta er þó fyrst og fremst aðalsmerki Kletts segir Bjarni. „Við erum með starfsmenn á vakt allan sólarhringinn og hér snýst allt um að viðskiptavinir okkar fái góða þjónusta þegar þeir þurfa á henni að halda halda.“

Nánari upplýsingar má finna á www.klettur.is.

KLETTUR

ÞEGAR GÆÐI SKIPTA MÁLI

Vinnuvéla- og vörubíladekk í hæsta gæðaflokki færðu hjá okkur.



GOOD YEAR

MAXAM
ENGINEERED IN EUROPE

KLETTAGARÐAR 8-10
104 REYKJAVÍK
590 5100



TOYOTA

ALWAYS A
BETTER WAY

PROACE

Ópreytandi bakhjarl



Verð frá: 3.990.000 kr.

Enn reiðubúnari en áður í hvaða verk sem er

Það er mannlegt að þreytast á löngum vinnudegi og þá er ómetanlegt að geta reitt sig á ópreytandi bakhjarl sem dugar hvað sem á dynur. Komdu og skoðaðu þennan fjölhæfa sendibíl sem er þarfasti þjónn hins metnaðarfulla fagmanns.

- 2 ára þjónustupakki fylgir með PROACE.
- Kynntu þér Toyota FLEX, nýja leið til að eignast Toyota bifreið, á www.toyota.is

VILDARPUNKTAR ICELANDAIR MEÐ ÖLLUM NÝJUM TOYOTUM



Toyota Kaupúni
Kaupúni 6
Garðabæ
Sími: 570-5070

Toyota Akureyri
Baldursnesi 1
Akureyri
Sími: 460-4300

Toyota Reykjanesbæ
Njarðarbraut 19
Reykjanesbæ
Sími: 420-6600

Toyota Selfossi
Fossnesi 14
Selfossi
Sími: 480-8000

Sjá nánar um Vildarpunktasöfnun á www.toyota.is
Bíllinn í þessari auglýsingu endurspeglar ekki endilega það verð og þann búnað sem tilgreindur er.
Allar upplýsingar eru birtar með fyrirvara um villur.

Samsettur úr nokkrum bílum

Þeir Friðrik S. Halldórsson og Guðni Ingimarsson hafa síðustu þrjú ár unnið að smíði átta hjóla trukks sem nota á til að ferja ferðamenn um hálendið og upp á jökla.

Sólveig
Gísladóttir

solveig@365.is



Friðrik segir ævintýraþrána hafa verið rót þess að þeir Guðni fóru út í þetta víðamikla verkefni. „Við áttum hásingar og ákváðum að setja þær í einn bíl og gera eitthvað mikið og stórt,“ segir Friðrik sem er viðskiptafræðingur með ólæknandi bíladellu og hefur smíðað nokkra bíla í gegnum tíðina. Guðni er bílaverkfræðingur og aðalflugmyndasmíðurinn í verkefninu. Þeir hafa verið saman í þessum bílabransa í 35 ár, eða allt frá því þeir voru saman í menntaskóla.

Verkið hófst fyrir þremur árum og um þessar mundir eru þeir að leggja lokahönd á verkið. „Hásingarnar undir bílnum eru af Unimog en framendinn af Chevrolet Kodiak sem við keyptum sérstaklega að utan í þetta verkefni. Tveir Chevrolet Van bílar fóru í afturhluta yfirbyggingarinnar en grindin er úr MAN vörubíl,“ lýsir Friðrik.

Þeir félagar sáu að mestu um alla vinnu sjálfir en fjölmargar hindranir urðu á vegi þeirra. „Það er alltaf eitthvað sem kemur upp á sem þarf að leysa. Við byrjuðum til dæmis á að smíða grindina sjálfa og svo var heilmikið mál að láta hana passa við framendann á Kodiaknum. Þá vorum við með heilmiklar pælingar um hvernig væri best að leysa stýrismálin því bíllinn er með fjórar hásingar og beygir á tveimur framhásingum. Vorum að velja fyrir okkur hvaða hlutföll ættu að vera milli fram- og afturbeygju og svo framvegis.“

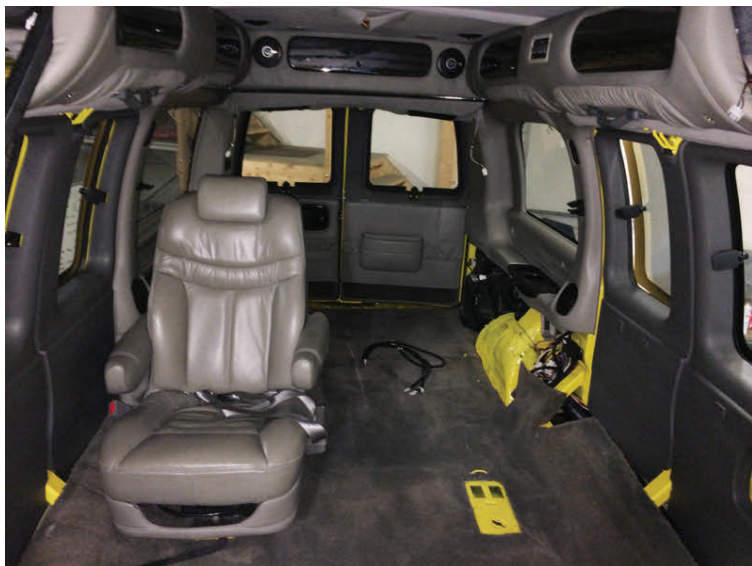
Friðrik og Guðni höfðu enga sérstaka fyrirmynd að útliti bílsins. „Við ákváðum að gera þetta aðeins öðruvísi en allir hinir og útlitið er því mikið til sprottið úr eigin hugarfylgnum.“

A bílnum eru átta 54 tommu hjól. Vélin er úr Chevrolet Kodiak. „Þetta er 8 strokka dísilmotor, 6,6 lítra. Vélin er bara 310 hestöfl eins og er en við eigum eftir að bæta aðeins í,“ segir Friðrik en bíllinn er ætlaður öikumanni og tíu farþegum. „Við vildum hafa dálítinn lúxus og erum því ekki með bekkir heldur þægileg sæti fyrir hvern og einn.“

Bíllinn var prófaður í fyrsta sinn á jökli í lok ágúst þegar farið var með hann upp á Langjökul. „Það tókst mjög vel og hann lofar góðu,“ segir



Friðrik og Guðni eru ánægðir með útkomuna enda guli trukkurinn stórglæsilegur á að líta.



Sætin fyrir farþegana verða mjög þægileg.

Friðrik. Bíllinn verður notaður mest í jöklaferðir þó geta hans sé mun viðfeðmari. „Það er mjög gott að aka honum á þjóðvegum landsins, hann kemst vel upp í níutíu,“ segir Friðrik og er ánægður með hversu vel hann lætur að stjórn.

Þeir félagar ætla sér að gera bíllinn út fyrir ferðamenn. Næstu skref hjá þeim félögum eru að fullklára bíllinn og koma honum í skoðunarferli hjá Samgöngustofu áður en hann verður klár í ferðamannasluginn.



Bíllinn stendur sig vel bæði á þjóðvegum og jöklum.



VélRás

www.velras.is



BIFREIÐA- OG VÉLAVERKSTÆÐI • ÁLHELLU 8, HAFNARFIRÐ



**VIÐGERÐIR
VARAHLUTIR
ÞJÓNUSTA**

**Sími
555 6670**



Friðrik Ingi Friðriksson við nýjan bíl með Schmidt framtönn, undirtönn og salt- og sanddreifara. MYNDIR/ANTON BRINK



Hér má sjá inn í nýjan sýningar-sal Aflvéla.



Schmidt salt- og sanddreifari, tilbúinn til afhendingar fyrir Vegagerðina.

Sterkastir á vegum og flugvöllum

Í tæp 40 ár hafa Aflvélar séð íslenskum ferðalöngum fyrir öryggi á vegum og flugvöllum. Fyrirtækið slær í takt við tímann og hefur nú látið íslenska stjórnbúnað vinnutækja sem tryggir öryggi og sparnað.

Á Íslandi stóðar lítt að vera með veikbyggð tæki í vegavinnu, hálkuvörnum og snjómokstri og því selja Aflvélar eingöngu niðstærk og þrautreynd tæki sem falla best að íslenskum aðstæðum," segir Friðrik Ingi Friðriksson, eigandi og forstjóri Aflvéla. Friðrik Ingi er úr þriðja ættlið sem stýrir þessu fjölskyldufyrirtæki sem byggir á hinu 87 ára gamla fyrirtæki, Burstagerðinni.

„Það var afi minn, Hróbjartur Árnason burstagerðarmeistari, sem stofnaði fyrirtækið 1930 undir nafninu Burstagerðin," útskýrir Friðrik Ingi. „Afi var eini Íslendingurinn sem fékk meistaráhrif í burstagerðarið og því brautryðjandi á þessu sviði hér á landi.“

Á upphafsárunum seldi Burstagerðin bursta í flugbrautasópa en þegar umboðsaðili fyrirtækisins ytra hóf að framleiða vélar fyrir burstana tók Burstagerðin að selja vélar þeirra á flugvöllina hér heima.

„Þá stofnuðum við Aflvélar til að halda utan um vélareksturinn. Við erum þó enn trúir upprunanum því Burstagerðin var rekin áfram sem sér fyrirtæki og er enn í fullum rekstri með bilakústa, sem finna má á öllum bensinstöðvum, burstamottur í anddyri, verksmíðjukústa fyrir álverin og ýmsa sérframleiðslu fyrir fiskiðnaðinn og fleira," segir Friðrik Ingi.

Tæki fyrir allar árstíðir

Aflvélar hafa í áratugi verið með umboð fyrir fleiri en einn af stærstu vélaframleiðendum Evrópu í tækjum til snjóruðnings og hreinsunar á vegum og flugvöllum, og er svissneski framleiðandinn Aebi-Schmidt flaggskip Aflvéla.

„Íslenskar aðstæður, með tilheyrandi ísingu, kalla á sterkustu tækin,

Með ferilvöktun er strax hægt að fá nákvæmar upplýsingar á netinu; hvar tækin eru, hverju er dreift, á hvaða hraða og hversu mörg grömm fara á fermetra.

meðal annars öflugar undirtennur undir flugbrautartrukka og snjóruðningsbíl. Vegagerðin kaupir af okkur sand- og saltdreifara frá Aebi-Schmidt sem hún notar víðsvegar á landinu, ásamt snjóþönnum framan á vörubíla. Við seljum líka mikið af fjölplogum á dráttarvélar og fjölnota tæki fyrir bændur, verktaka og sveitarfélög. Þar að auki snjóblásara og ýmis tæki sem tengjast dráttarvéllum og vinnuflokkabílum, ásamt sérútbúnum bílum fyrir flugvelli og verktaka.“

Hjá Aflvéllum fæst tækjabúnaður fyrir allar tegundir ökutækja, dráttarvéla, vörubíla og pallbíla, og fyrir allar árstíðir. Þá er þar nýtt verkstæði sem sér um ásetningar og smíðar fyrir viðskiptavinum.

„Sumarið kallar líka á tækjakost Aflvéla og seljum við mörg tæki til sumarverka, eins og götusópa og sópa á dráttarvélar. Þar að auki selja Aflvélar iðnaðarrryksugur, innihreinsivélar og gölfþvottavélar," upplýsir Friðrik Ingi.

Íslensk stjórnborð

Aflvélar bjóða nú íslenskuð stjórnborð í nýjustu tækin frá Aebi-Schmidt, svo sem sand- og salt-dreifara, götusópa og fleira.

„Nú er mikið að gerast í stýribúnaði vinnutækja sem eru komin



Hér má sjá nýjan stjórnbúnað á íslensku fyrir sand- og salt-dreifara og nýjan stjórnbúnað fyrir tennur með léttibúnaði.



Fjölplogar og vagnar fyrir dráttarvélar.

í ferilvöktun sem meðal annars Vegagerðin er farin að nýta sér. Með ferilvöktun er hægt að fá nákvæmar upplýsingar jafnóðum á netinu; um hvar tækin eru, til dæmis sand- og salt-dreifara; hverju er verið að dreifa með þeim, á hvaða hraða og hversu mörg grömm af sandi/salti/pækli eru notuð á fermetra. Allar upplýsingar eru svo geymdar í sjö ár í erlendum gagnabanka," útskýrir Friðrik Ingi.

Hann segir ferilvöktun líka gegna öryggishlutverki.

„Með ferilvöktun er hægt að stjórna verkferlum og skoda hvað var gert og á hvaða tíma, komi eitthvað upp á. Nú þegar er þessi stjórnbúnaður kominn í gagnið á flugvöllum, því ef eitthvað kemur upp á við flugvélnar er hægt að sjá hvort eitthvað hafi farið úrskeiðis. Þá hefur ferilvöktun einnig áhrif á eftirfylgni

og sparnað, því hægt er að fylgjast nákvæmlega með því hvað gert er og hægt að stoppa það ef ekki er rétt gert. Margir sjá strax mikinn sparnað í notkun stjórnbúnaðarins sem setja má í mörg tæki, en er mest notaður fyrir sand- og salt-dreifara í dag.“

Aflvélar eru í Vesturhrauni 3, Garðabæ. Sími 480 000. Sjá aflvelar.is.

Riddarinn kom á gulri gröfu

Það fá ekki allar konur MAN-vörubíl í afmælisgjöf en Sigrún Hjartardóttir í Reykholtssdal fékk einmitt einn slíkan frá sínum heittelskaða. Vinnuvélar og vörubílar spila rómantískt stef í lífi þeirra.

Þórdís Lilja
Gunnarsdóttir
thordisg@365.is



Þetta er alls ekki fyrsti bíllinn sem ég fæ í tækifærisgjöf,“ segir Sigrún og hlær. „Maðurinn minn er vélasjúkur og eys í mig bíla- og vélagjöfum til að réttlæta kaupin. Þannig fylgir sögunni við kaffiborðið að það hafi verið ég sem fékk hann til að kaupa nýjustu græjuna; hann sjálfur hafi ekki einu sinni kært sig um hana.“

Þau hjón, Sigrún og Einar Steinþór Traustason, reka verktakafyrirtæki í uppsveitum Borgarfjarðar og búa í Reykholtssdal, mitt á milli Reykholtss og Kleppsjárnsreykjja. Meðal verkefna er vélavinna fyrir Vegagerðina, ísgöngin í Langjökli og við Deildartunguhver þar sem farið hefur fram mikil jarðvinna vegna nýju jarðbaðanna Kraumu, sem verða opnuð 5. október.

„Við erum með vélaútgerð og 25 hænur,“ segir Sigrún sem æfði japönsku bardagaíþróttina aikido um árabíl og rekur líkamsræktarstöðina Heilsuhof í Þriðjungshluta af skemmu Einars, þar sem hann sinnir vélaviðhaldi.

„Héðan úr sveitinni eru 35 kílómetrar í Borgarnes og fram í Húsafell, og því ansi langt í ræktina, eða 70 kílómetrar fram og til baka. Því langaði mig að opna heilsurækt fyrir sveitungana þar sem ég kenni

Vinnuvélar og vörubílar eru rómantískur þráður í ástarsögu okkar, og orti sveitungi okkar brag um völundarhúsið sem ég þræddi þegar ég fór fyrst í heimsókn til Steina míns og þurfti leiðbeiningar fram hjá flotanum til að komast að húsinu og finna manninn.

meðal annars aikido. Ég er þar þó ekki allan daginn, heldur er þetta byggt á trausti og fólk kemur sjálft til að fara á bretti og lyfta lóðum.“

Nýi vörubíllinn sómir sér vel á hlaðinu innan um gröfur, gulan Benz, bláa Scaniu og gamlan, appelsínugulan Volvo-vörubíl sem kallaður er Húddarinn. Flestallt eru það vinnuvélar sem Sigrún hefur „keypt sér“ eða fengið gefins frá Steina sínum.

„Uppáhaldsbíllinn minn er appelsínuguli Volvoinn sem mér finnst státslegur á hlaðinu. Til heiðurs sænsku drottningunni köllum við hann Silvíu og í daglegu



Sigrún við upphaldsvörubílinn sinn; gamlan Volvo sem stundum kallast húddari. Hann ber nafnið Silvíu til heiðurs Sviadrottningu. MYND/ÚR EINKASAFNI

tali tölum við um að fara á Silvíu,“ segir Sigrún spösk.

Sjálf á hún rútu, ein og sér.

„Í sveitinni er margt handverksfólk og því datt mér í hug að setja upp handverksmarkað við Deildartunguhver. Þá var Sæmundur Sigmundsson í Borgarnesi með rútu sem hann var hættur að nota, en ég fékk hana sætislausu því hún hafði verið með svo góðum sætum að þau voru notuð í aðra rútu. Við

settum upp skyggni á rütuna, inn í hana borð og hengi, og þarna rak ég markað á hverjum degi í fjögur sumur. Rútan er nú komin heim en hún gegndi líka hlutverki búningsklefa fyrir leikara í Hross í oss, sem var kvikmynduð hér í uppsveitunum,“ upplýsir Sigrún.

Einar er fæddur og uppalinn í Reykholtssdal en Sigrún er Reykvikur sem starfaði árum saman á markaðsskrifstofu Icelandair í

Orlando og síðar við hótélstjórn í sömu borg.

„Ég kom heim í desember 2001 og leist þá ekkert á að vera þar lengur. Ég var úti 11. september sama ár, sem er afmælisdagurinn minn, og ekkert voða gaman að það sé þriggja mínútna þögn í Bandaríkjunum þegar ég á afmæli,“ segir Sigrún, sem varð óvænt fyrir örvum Amors þegar hún tók sér tímabundið starf á Fosshótelu í Reykholti.

„Ég lofaði að stýra hótelinu í ár en varð svo eftir í sveitinni þegar Steini kom eins og riddari á gulri gröfu einn snjóbungan dag og bjargaði mér. Vinnuvélar og vörubílar eru því rómantískur þráður í ástarsögu okkar því Bjartmar Hannesson, sveitungi okkar og höfundur Hæ, hó, jibbi jei, orti brag á þorablóti um það völundarhús sem ég þræddi þegar ég fór fyrst í heimsókn til Steina og þurfti leiðbeiningar fram hjá flotanum til að komast að húsinu og finna manninn,“ segir hún og skellihlær, enda sátt í sveita-sælunni.

„Það voru umskipti að fara úr borgaryrnum yfir í sveitina, en ég væri ekki til í að skipta. Ég kann ljómandi vel við mig í sveitinni þar sem ríkir góður andi og velvilji á milli sveitunga. Áhugi á vinnuvélum hefur þó lítt aukist en ég held áfram að taka við gjöfunum.“



TROJAN RAFGEYMAR

fyrir vinnulyftur, gólfþvottavélar
og fleiri smærri vélar

Endingargóðir, úthaldsmiklir og traustir. Um langt skeið hafa notendur um allan heim treyst á Trojan til að skila framúrskarandi afli, en afkastageta Trojan hefur verið aukin enn frekar með nýjustu tækni.

Trojan.
BATTERY COMPANY
MASTER DISTRIBUTOR

HREIN ORKA Í ALLRA ÞÁGU

Ráðgjafar Olís og Rekstrarlands
veita allar nánari upplýsingar í
síma 515 1100 eða pontun@olis.is.



REKSTRARLAND

olis

Fullkominn fyrir fjölbreytt verkefni

Reynslan er gríðarlega góð af Volkswagen Transporter sem staðið hefur vaktina í rúmlega 65 ár.

Transporter er hluti af Volkswagen T6 atvinnubílalínunni sem samanstendur af Transporter, Caravelle og Multivan en þeir byggja allir á arfleifð hins þekktu Volkswagen „rúgbrauðs“.

„Transporter er hannaður til að ráða við fjölbreytt verkefni og hægt er að fá hann sérsníðinn að þörfum viðskiptavina okkar. Þá er hann einn af fáum sendibílum sem bjóðast með fjórhjóladrifi sem getur svo sannarlega gert gæfumuninn hér á Íslandi,“ segir Kjartan Sveinsson, söluráðgjafi Volkswagen atvinnubíla.

Þegar sest er inn í Transporter tekur maður strax eftir hvernig öllu er raðað niður á sniðugan máta, innan seilingar, og hve þægilegt er að stilla sætin. „Fjöldi geymslukosta í stjórnryminu hjálpar til við að halda fullkomnu skipulagi á löngum vinnudegi en með læsanlegu hanskahólfi, hólfi fyrir tommustokkinn og góðum glasahaldara eru þér allir vegir færir.“

Lipur í akstri

Eins og allir atvinnubílar úr T6 línunni býðst Transporter með



Hinrik Valsson og Kjartan Sveinsson, söluráðgjafar Volkswagen atvinnubíla. MYND/ANTON BRINK.

4Motion fjórhjóladrifi en það er útbúið 7 þrepa girskiptingu með tvöfaldri kúplingu sem gerir bílinn léttari en gefur ökumanni meiri stjórn í akstri og frábæra aksturseginnleika. Hann er fánlegur með rennihurðum á báðum hliðum og vængjahurð að aftan með glugga. Með tveimur hjólahafslengdum og þremur þakútgáfum er hægt að fá farmrymi frá 5,8 m³ upp í 9,3 m³.

Transporter má laga fullkomlega að þörfum hvers og eins enda eru kostirnir margir og fjölbreyttir. Mögulegt er að vera með tvö sæti í stjórnryminu, bæta við bekk fyrir farþega, velja minna eða stærra farmrymi. Hámarksburðargeta Transporter er 1,4 tonn.

„Við sem störfum hjá Volkswagen atvinnubílum sérhæfum okkur í að mæta þörfum einstaklinga og fyrirtækja sem vilja traustar og áreiðanlegar bifreiðar“, segir Kjartan og bætir við að auk Volkswagen atvinnubíla bjóði Hekla upp á heildarlausnir í bílamálum fyrirtækja en úrval vörumerkja Heklu er mikið, allt frá litlum vistvænum smábílum upp í stóra sendibíla og lúxusbíla.

Volkswagen Transporter

BYGGIR Á TRAUSTUM GRUNNI



Transporter hefur fylgt kynslóðum af fólki sem hefur þurft á traustum og áreiðanlegum vinnubjarki að halda sem leysir krefjandi og fjölbreytt verkefni. Hann er með fullkominni stöðugleikastýringu og spólvörn og sjö þrepa sjálfskiptingu.

Volkswagen Transporter kostar frá

4.140.000 kr.

(3.338.710 kr. án vsk)

FÁANLEGUR MEÐ
4Motion
FJÓRHJÓLADRIFI



Atvinnubílar

Við látum framtíðina rætast.



Skilar sér út í umferðina

Íslandsmeistarakeppnin í ökuleikni fer fram dagana 30. september og 1. október en hún hefur verið haldin árlega frá árinu 1978. Keppnin er tvískipt og er annars vegar um að ræða rútu- og trukkakeppni og hins vegar keppni á fólksbílum. Keppnin er aðallega hugsuð til gamans.

Vera
Einarsdóttir
vera@365.is



Á Íslandsmeistararamótinu í ökuleikni er bæði er boðið upp á einstaklings- og liðakeppni og eru veitt verðlaun fyrir efstu þrjú sætin. Að sögn Páls Halldórs Halldórssonar, sem situr í stjórn Brautarinnar sem heldur keppnina, er þó aðallega keppt um heiðurinn. Keyrt er á milli stanga, fram hjá keilum og yfir planku og gengur keppnin út á að gera sem fæstar villur. „Þetta snýst aðallega um að sýna öryggi og færni en síður um að aka á miklum hraða,“ segir Páll. Hann segist ánægðastur með að þátttakan skili sér aftur út í umferðina og eru mörg dæmi þess.

Rútu- og liðakeppnin fer fram á laugardeginum en skilyrði fyrir þátttöku í henni eru aukin ökuréttindi. Páll segir mörg af stóru fyrirtækjunum hvetja starfsmenn sína til þátttöku og nefnir rusla- og gámafyrirtækin sem dæmi en starfsmenn þeirra þurfa oft að sýna mikla leikni við akstur um þröngar götur og port. „Þá hafa ferðaþjónustufyrirtækin verið dugleg að hvetja fólk sitt til dáða en ökumenn þeirra aka ekki síður við krefjandi aðstæður.“

Páll segir keppnina aðallega hugsuð til gamans. „Sumir koma út úr brautinni yfir sig hissa á eigin færni á meðan aðrir furða sig á því hvað þeir gerðu margar villur,“ segir hann og hlær. Hann segir atvinnubílstjórana yfirleitt ekki æfa sig sérstaklega. „Flestir láta duga að mæta til leiks á keppnisdag. Ég veit hins vegar til þess að menn æfa sig meira fyrir fólksbílakeppnina.“

Sjálfur er Páll margfaldur Íslandsmeistari í ökuleikni. „Ég æfði mig nú aðallega með því að aka yfir og sprengja tómar kókó-mjólkurfurnur á sínum tíma. Það skilaði sínu.“

Aðspurður segir Páll keppendur ekki þurfa að mæta á eigin bílum. „Í rútu- og trukkakeppninni á laugardeginum verður ekið á Mercedes Benz sem Askja og Austfjarðarleið lána en í Fólksbílakeppninni á sunnudeginum verður ekið á VW bifreiðum frá Heklu.“

Keppnin verður að sögn Páls með örlítið breyttu sniði í ár. „Í fólksbílakeppninni verða tvö þrautaplön og aka keppendur tvisvar hvort plan á síthvorum bílunum. Í rútu- og trukkakeppninni verður sama plan fyrir stórar



Páll segir keppnina aðallega snúast um öryggi og færni en síður um að aka á miklum hraða.
MYND/ANTON BRINK

rútur og flutningabíla og annað fyrir smárútur og sendibíla.“ Hægt er að kynna sér þrautaplönin nánar á brautin.is.

Páll segir menn sem hafa atvinnu af akstri hafa gott af því að átta sig betur á getu sinni og

hefur Brautin meðal annars tekið að sér að halda utan um ökuleikni fyrir skipafélögin og fleiri fyrirtæki. „Þá er efnt til innanhússkeppni sem er aðallega hugsuð til gamans en skilar sér líka í enn betri ökomönnum.“

Rútukeppnin á laugardag hefst 11.30 en trukkakeppnin klukkan 14. Fólksbílakeppnin á sunnudeg hefst klukkan 13. Mælt er til þess að þátttakendur mæti hálf tíma fyrir keppni. Hægt er að skrá sig á staðnum eða á brautin.is

Réttu tækin í alla almenna jarðvegs- og steypuvinnu



**WACKER
NEUSON**



Smágröfur og beltagröfur frá 800 kg upp í 15 tonn. Hjólagröfur upp í 10 tonn.



Beltavagnar upp í 3 tonn og hjólavagnar (dumperar) upp í 10 tonn.



Þjöppur, vibratorar, brotvélar, steinsagir, glattarar. Allt sem viðkemur steypuvinnu og þjöppun.

Fjór hjólastýrðar hjólaskóflur og skotbómulyftarar



KRAMER



Fjór hjólastýrðir skotbómulyftarar með lyftigetu frá 800 kg upp í 4.990 kg og lyftihæð frá 3,9 m upp í 8,75 m.



Fjór hjólastýrðar hjólaskóflur. Lágbyggðar og stöðugar vélar. Fánlegar með lyftigetu allt að 4,3 tonnum. Möguleiki á allt að 40 km aksturhraða. Tilvaldar í snjómokstur og alla alhliða vinnu.



PÓR

REYKJAVÍK:
Krókháls 16
Sími 568-1500

AKUREYRI:
Lónsbakka
Sími 568-1555

Vefsíða:
www.thor.is

FLUTNINGA *lausnir*

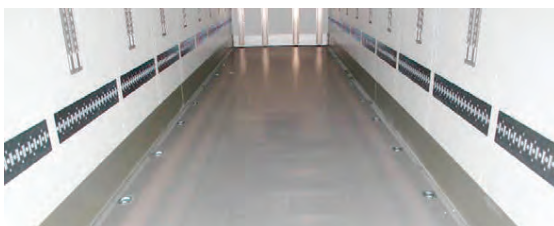


SALA • LEIGA



KAPP er leiðandi í sölu og leigu á flutningstækjum og búnaði.

Notuð og ný tæki / Byggt á óskum hvers og eins / Sérsmíði fyrir íslenskar aðstæður / Sérhannaðir fyrir fiskflutninga / Þjónustuverkstæði



FLUTNINGAVAGNAR

Í samstarfi við Schmitz Cargobull bjóðum við upp á margar gerðir af flutningavögnum.

Leiga á vögnum.

Innflutningur og sala á nýjum og notuðum vögnum.

Hannað fyrir íslenskar aðstæður:

Hjólhaf · Full hliðaropnum

Slortankar og rennur fyrir fiskflutning

VÖRULYFTUR

Bjóðum allar stærðir og gerðir af vörulyftum frá DHOLLANDIA.

KÆLIBÚNAÐUR

Sala og þjónusta á kælibúnaði frá Carrier Transicold.

Yfir 200 kæli- og frystivélar hafa verið seldir á síðustu árum fyrir sendibíla, vörukassa og flutningavagna.

FLUTNINGSKASSAR

Sérbyggt á allar tegundir vörubifreiða.



Hafið samband við sölumenn í síma
587 1300

authorized ServicePartner of



KAPP ehf

VÉLA-KÆLI & RENNIVERKSTÆÐI

Miðhraun 2

210 Garðabær
kapp@kapp.is
www.kapp.is





ARMAR

VIÐ BYGGJUM Á REYNSLUNNI!

Armar er stærsta leigufyrirtæki sinnar tegundar á Íslandi. Fyrirtækið leigir út tæki, bíla og fjölbreyttan vélakost til byggingariðnaðarins og leggur metnað í að bjóða viðskiptavinum fyrsta flokks þjónustu og heildarlausnir fyrir hvers kyns framkvæmdir – hvar á landi sem er.



VINNULYFTUR

Tækjaflotinn telur í dag rúmlega fjögur hundruð vélar, m.a. skæralyftur, spjótlyftur, lyftara, skotbómulyftur, rafstöðvar og önnur smærri tæki. *Armar er umboðsaðili Genie vinnuvéla á Íslandi.*



MÓT&KRANAR

Með fjölbreytt úrval byggingakrana, steypumót og steypuþhluti eru Armar leiðandi í útleigu og sölu á efni til bygginga- og steypuframkvæmda. *Armar er umboðsaðili Peri á Íslandi.*



JARÐVÉLAR

Armar bjóða til leigu stórar hjóla- og beltagröfur, ýtur og búkollur fyrir stærri mannvirki á borð við virkjanir, álver og gangnagerð.



BÍLAR

Bifreiðar frá *Toyota Íslandi* og *BL ehf.*, eru í boði á hagstæðri rekstrarleigu. Bílarnir eru flestir sérútbúnir til að geta nýst verktökum við íslenskar aðstæður og á alls kyns vegum.

Bílstjórarar saman í einu félagi

Bílstjórafélag Íslands var sett á laggirnar árið 2002. Hugmyndin var að sameina alla bílstjóra undir einum hatti. Það tókst ekki, að sögn Óskars Stefánssonar formanns.

Elin Albertsdóttir
elin@365.is



Bílstjórafélag Íslands starfar samhliða Bifreiðastjórafélaginu Sleipni. „Þetta er nánast eitt og sama félagið. Bílstjórafélag Íslands var ekki virkt fyrr en árið 2014 en þá var hugmyndin að leggja Sleipni til hliðar sem tókst ekki. Það var ekki hægt af tæknilegum forsendum. Þessi tvö félög eru því rekin samhliða og undir sömu stjórn,“ segir Óskar. „Það hefði verið best að þetta væri eitt félag og það var alltaf markmið okkar. Samtök atvinnulífsins neitðu að gera kjarasamning við Bílstjórafélag Íslands og þar með var ekki hægt að leggja Sleipni niður. Ekkert félag getur verið starfandi án kjarasamnings,“ útskýrir Óskar.

Hann segir að það séu um 600 atvinnubílstjórar í landinu í fullu starfi og um tvö hundruð í hlutastarfi. „Ef allir þessir bílstjórar myndu sameinast í Bílstjórafélaginu yrði það öflugt félag,“ segir

Um 600 bílstjórar eru í fullu starfi og 200 í hlutastarfi. Ef allir þessir bílstjórar myndu sameinast í Bílstjórafélaginu yrði það öflugt félag.

Óskar sem segir þessa stöðu mjög einkennilega. „Við höfum verið að reyna að finna lausn á þessu máli innan fámenns hóps. Eg þori ekki að segja hvernig það endar,“ segir hann. „Kannski skýrast málin við gerð næstu kjarasamninga. Við höfum núna gildandi kjarasamning við Sleipni og eftir honum störfum við.“

Því miður hafa bifreiðastjórar á landinu farið í hin og þessi stéttarfélög. Oft eru það vinnuveitendur sem stjórna því hvert þeir fara. Okkar skoðun er sú að best væri að allir væru í sama félaginu. Árið 2000 vildum við stækka Sleipni og gera það að landsfélagi en Alþýðusamband Íslands hafnaði þeirri beiðni okkar og vísaði Bifreiðastjórafélaginu Sleipni úr sambandinu. Það var sem sagt ASÍ sem tvístraði bílstjórum í hin og þessi félög. Leigubílstjórar hafa verið í öðrum félögum, Frama og Átaki.“

Óskar segist hafa fengið ýmsar fyrirspurnir frá bifreiðastjórum en hann vilji gjarnan efla félagið og vinna meira með þeim. „Það er flókið þegar menn eru í hinum og þessum félögum. Sleipnir var upphaflega stéttarfélag hópferðabílstjóra en síðan opnuðum við félagið fyrir alla bílstjóra sem virtist ekki vera vel séð. Bílstjórafélag Íslands verður ekki rífið upp nema stór meirihluti bílstjóra hafi áhuga á því að sameinast í einu félagi,“ segir Óskar.



Óskar Stefánsson, formaður Bílstjórafélags Íslands. MYND/HANNA

FLEYGAR, KRABBAR, KLIPPUR, OG VIBRO-RIPPER FRÁ TOPA



Höfum til sölu glussafleyga og fleiri vönduð verkfæri, sem hafa áunnið sér gott orðspor á Íslandi á undanförunum árum.

VÉLANAUST ehf.

Álhella 4-8 • 221 Hafnarfjörður
Sími 555 6670 • GSM 860 1859
olis@velanaust.is • velanaust.is

Reynast vel við íslenskar aðstæður

Kraftvélar hafa umboð fyrir Iveco atvinnubíla sem hafa reynst einstaklega vel við íslenskar aðstæður.

Kraftvélar fóru nýverið að bjóða Iveco Daily atvinnubíla með Achleitner fjórhjóladrifi. „Við finnum fyrir auknum áhuga á Iveco Daily með Achleitner fjórhjóladrifi. Um er að ræða mjög öflugt fjórhjóladrif þar sem bílarnir eru með sídrifi og koma með millikassa, háu og lágu drifi, læsingum á millikassa og læsingum á fram- og afturdrifi, auk þess sem þeir eru búnir undirvagnsvörn og sjö sentímetra upphækkun,“ segir Ívar Þór Sigþórsson, sölustjóri atvinnubílfreiða hjá Kraftvélum. Í Achleitner fjórhjóladrifsútfærslunni er auk þess hægt að velja á milli þess að hafa Daily beinskiptan eða með átta girá HI-MATIC sjálfskiptingu frá ZF.

„Við erum nú þegar með í pöntun og afhendingu Iveco Daily sendi-, pall- og flokkabíla með Achleitner fjórhjóladrifi,“ upplýsir Ívar. Hann segist finna vel fyrir því að viðskiptavinir þurfa á atvinnubílum með jafn öflugum fjórhjóladrifi að halda en í Iveco eru engar mála-miðlanir gerðar. „Margir af okkar viðskiptavinum eru að nota bílana við mjög krefjandi aðstæður og í mörgum tilfellum henta hefð-



Daily vinnuflokkabíll með Achleitner fjórhjóladrifi tilbúinn í átök.

bundnir eindrifs- og fjórhjóladrifs-bílar ekki nægjanlega vel. Þar sem Achleitner drifkerfið er með millikassa og læsingum þá nýtast þeir viðskiptavinum okkar mun betur.“

Ívar nefnir í því sambandi að mörg bæjarfélög nota Iveco Daily bílana í snjómokstur. „Þá eru mörg fyrirtæki sem þurfa að koma

vöru og þjónustu til skila við allar aðstæður og þá skiptir máli að hafa sterkbyggða bíla með öflugan drifbúnað.“ Að sögn Ívars eru Iveco Daily einu bílarnir í sínum flokki sem byggðir eru á heilli grind og er hægt að fá þá í mjög fjölbreyttum útfærslum frá 3.500 til 7.200 kílóa heildarþyngdar.



Iveco Daily er hægt að að fá með allt að 6,2m palli.



Daily sendibíll er í boði með allt að 19,6m³ flutningsrými.

Heildarlausn fyrir jarðvinnuverktaka

KOMATSU

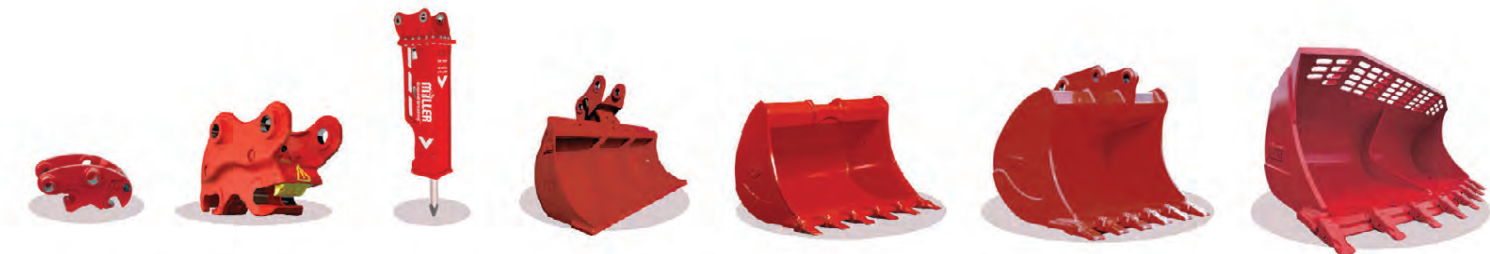


Atlas Copco

DYNAPAC



MILLER



Ram-mer



SANDVIK



KRAFTVÉLAR

Dalvegur 6-8 • 201 Kópavogur • Sími 535 3500
www.kraftvelar.is • kraftvelar@kraftvelar.is

Allar aðstæður mun betri

Starfsumhverfi og vinnuaðstæður flutningabílstjóra í Noregi eru talsvert frábrugðnar þeim sem ríkja á Íslandi segir Íslendingur sem hefur starfað þar í nokkur ár. Í Noregi njóta flutningabílstjórar líka virðingar enda skilningur á því að þeir séu að þjóna samfélaginu.

Starri Freyr
Jónsson
starri@365.is



Hér er Geiri að flytja vinnuvél í norskrí sumar-sól.



TrackWell
Taktu stjórn, náðu yfirsýn.

Er þinn rekstur á réttri leið?

Tímon og Floti lækka rekstrarkostnað, auka nýtingu og bæta skilvirkni. Lausnirnar okkar eru aðgengilegar á netinu, auðveldar í innleiðingu og með föstum rekstrarkostnaði.

 **Tímon**

Tíma- og verkskráning fyrir öll fyrirtæki. Fáðu fullkomna yfirsýn yfir mannauðsmál og verkefni.

 **Floti**

Flotastýring bíla og tækja fyrir öll fyrirtæki. Allt frá einfaldri vöktun til ítarlegra greininga. Bættu skipulagið og sjáðu meira með Flota.

 www.timon.is

 www.floti.is

 5100 600

 Laugavegi 178, 105 Reykjavík

Sigurgeir Magnússon, sem gengur jafnan undir nafninu Geiri, hefur verið búsettur í Norður-Noregi undanfarnin ár og starfað sem flutningabílstjóri hjá einu af virtari flutningafyrirtækjum landsins, Øyvind Jensen termotransport.

Geiri hafði starfað sem flutningabílstjóri á Íslandi í mörg ár þegar tveir vinir hans, sem störfuðu hjá norska fyrirtækinu, höfðu samband árið 2013 og spurðu hvort hann vildi ekki koma út og prófa að starfa með þeim. „Ég var ekki lengi að hugsa mig um og var mættur út til þeirra nokkrum dögum síðar. Hér hef ég að mestu leyti keyrt dráttarbíla, bíla sem við heima köllum oft treilera. Kosturinn við að keyra þessa bíla hér er að ef ég spring á akstur tíma get ég sett frá mér vagninn og annar bill tekið við honum og haldið áfram á áfangastað. Í starfi mínu er nefnilega mjög mikilvægt að varan nái á áfangastað á réttum tíma þar sem megnið af því sem ég flyt er ferskur fiskur og kælivara í matvöruverslanir.“

Nýr vagn daglega

Þótt Geiri sé bílstjóri hjá Øyvind Jensen termotransport er hann í föstum akstri fyrir Asko transport sem er fyrirtæki sem sér um heilfarmaflutninga í vöruhúsi Asko. „Ég fæ úthlutaðan vagn á hverjum degi sem kemur með vörulestinni annaðhvort frá Ósló eða Þrándheimi. Þessa vagna sækir ég annað hvort til Fauske eða Narvik og keyri með þá í vöruhúsi Asko sem staðsett er í Ramfjord sem er rétt fyrir utan Tromsø. Þar losa ég vörurnar og nota sömu vagna til að lesta fisk frá ýmsum fiskverkunum hér í Norður-Noregi og skila þeim af mér en vagnarnir eru næst fluttir suður til Óslóar eða Þrándheims.“

Aðstæður góðar

Hann segir starfsumhverfið og vinnuaðstæður í Noregi talsvert frábrugðni því sem tíðkast á Íslandi. „Mér finnst allar aðstæður mun betri hér í Noregi. Vegirnir eru jú víða þröngir og hér eru brattar brekkur með kröppum beygjum. Samt eru gæði veganna

„Mér finnst allar aðstæður mun betri hér í Noregi. Vegirnir eru jú víða þröngir og hér eru brattar brekkur með kröppum beygjum. Samt eru gæði veganna hér og heima á Íslandi eins og svart og hvítt.“

„Í starfi mínu er nefnilega mjög mikilvægt að varan nái á áfangastað á réttum tíma þar sem megnið af því sem ég flyt er ferskur fiskur og kælivara í matvöruverslanir.“

hér og heima á Íslandi eins og svart og hvítt. Þótt ég sé að keyra á örmjóum vegi hér í Noregi, t.d. frá fiskvinnslu með um 25-30 tonn af fiski og heildarþunga á tækinu upp á 50 tonn, veit ég að vegurinn þolir það vel. Hér í Noregi er líka borin virðing fyrir bílstjórum því landsmenn gera sér grein fyrir því að við erum að þjóna samfélaginu.“

Í dag er Geiri búsettur í bæ sem heitir Fauske og er rétt fyrir utan Bodø. Hann segir lífið í Noregi vera feikilega gott, þar sé enginn æsingur og allt sé tekið með röglegheitum. „Lengi vel var ég einn hér en í dag er ég í sambandi með norskrí konu sem á fyrir fimm ára stúlku. Því fer stærstur hluti frítímans í að vera með þeim. Þeir sem þekkja mig vel vita þó að ég eyði líka miklum tíma í þríf og bón á truknum mínum.“



Öflugt trió Mercedes-Benz dráttarbíla í eigu Hóls ehf. á Húsavík.

Vinnuþjarkurinn Mercedes-Benz

Það felst kraftur, afl, öryggi og sparnaður í því að hafa Mercedes-Benz í liði með sér; hvort sem þarf að reisa verksmiðjur, orkumannvirki, hótélbyggingar, sjóböð eða sækja ferska mjólk til bænda.



Mjólkursamsalan á þennan nýja Mercedes-Benz Arocs með vökvaframdrifi.

Ódýrari í rekstri

Mjólkursamsalan fékk á dögnum afhenta nýja Mercedes-Benz Arocs vörubifreið sem er útbúin með nýjum mjólkurtanki frá VM Tarm a/s í Danmörku. Bíllinn verður notaður við mjólkursöfnun frá Akureyri og er vel útbúinn með drifi á báðum afturásum og einnig með vökvadrifi á framás.

Vökvaframdrif er frábrugðið hefðbundnu framdrifi að því leyti að þá er enginn millikassi og ekkert drif í framhásingu. Í staðinn koma vökvárótorar í nöf beggja framhjóna. Óflug vökvadæla er tengd við vél bílsins og drifur rótorana. Dælan er einungis í gangi þegar bílstjóri ákveður að virkja framdrifið. Þetta fyrirkomulag sparar eldsneyti þar sem enginn aukabúnaður, svo sem framdrif og millikassi, tekur afl frá vél bílsins. Auk þess er vökvaframdrif nokkur hundruð kílóum léttara en hefðbundið framdrif og hægt að flytja meira á bilnum sem því nemur.

„Við bindum vonir við að bílar með vökvaframdrifi geti leyst bíla með hefðbundnu framdrifi af hólmi í erfiðum aðstæðum sem oft eru fyrir hendi í sveitum.“

„Við bindum vonir við að bílar með vökvaframdrifi geti leyst bíla með hefðbundnu framdrifi af hólmi í þeim erfiðu aðstæðum sem oft eru fyrir hendi í sveitum landsins. Ástæðan er fyrst og fremst sú að slíkir bílar eyða minna, hafa færri slitfleti og eru því ódýrari og umhverfisvænari í rekstri,“ segir Magnús Guðmundsson, rekstrarstjóri flutningadeildar Mjólkursamsölnunar.

Mikil umsvif á Húsavík

Mikil umsvif á Húsavík

Miklar framkvæmdir hafa staðið yfir á Húsavík og í nágrenni. Má þar nefna framkvæmdir við kísilverksmiðju PCC, Laxárvirkjun, orkumannvirki á Þeistareykjum, hótél og ný sjóböð. Auk þess hafa verið umtalsverðar framkvæmdir við höfnina og bygging íbúðarhúsa hefur tekið við sér. Þessar framkvæmdir hafa skapað aukin verkefni fyrir verktaka á Húsavík sem hafa samhlíða auknum verkefnum endurnýjað bílaflota sinn með nýjum Mercedes-Benz vörubílum.

Hóll

Fyrirtækið Hóll ehf. sinnir að mestu flutninga- og vinnuvélþjónustu ásamt tilfallandi jarðvegsframkvæmdum. Bílafloti fyrirtækisins er vel búinn nauðsynlegum vinnuvélum og tækjum en þar má finna til dæmis gámaflutningabíla, tengivagna, vörubíla, kranabíl, gröfur, hjóla-skóflu, veghefil og jarðyту auk smærri tækja. Fyrirtækið er rekið af bræðrunum Birni og Þórði en hjá fyrirtækinu starfa að jafnaði sex til tíu menn.

Hóll hefur á síðustu tveimur árum endurnýjað dráttarbílaflota sinn og hefur nú til umráða þrjá nýja, vel útbúna Mercedes-Benz dráttarbíla. Nýjustu dráttarbílarnir eru af gerðinni Mercedes-Benz Actros 2663, með loftpúða-fjórur á öllum ásnum, 625 hestafla vél, dráttarstól á sleða og mjög vel búnu öikumannshúsi.

Steinsteypir

Steinsteypir ehf. var stofnað árið



Mercedes-Benz 4 öxla vörubíll sem Steinsteypir tók nýlega í notkun.

1993. Aðalstarfsemi fyrirtækisins er steypusala en einnig hefur fyrirtækið yfir að ráða öflugum tækjaflota til jarðvinnu og vegagerðar. Árið 2015 reisti fyrirtækið stóra og öfluga steypustöð og starfsaðstöðu sem hafði mikil áhrif á starfsemi þess svo starfsemin er nú öll komin á einn stað. Fyrirtækið er í eigu Jónasar og Kristins Ásgrímssona og Friðriks Sigurðssonar en hjá þeim starfa fimmtán starfsmenn.

Steinsteypir fékk nýlega afhentan nýjan Mercedes-Benz Actros 2658 dráttarbíl og í maí síðast-

liðnum fékk fyrirtækið afhentan 4 öxla Mercedes-Benz Arocs vörubíl með palli frá Meiller. Bílaumboðið Askja hefur umboð fyrir Meiller palla og vagna. Pallurinn var settur á í verksmiðju Meiller í München í Þýskalandi og er allur frágangur hinn vandaðasti.

Bílaumboðið Askja er viðurkenndur sölu- og þjónustuaðili fyrir Mercedes-Benz atvinnubíla. Fossháls 1, 110 Reykjavík. Sími: 590 2100. Sjá nánar á askja.is



Stefán Gestsson framkvæmdastjóri og Gunnar Ólafsson viðskiptastjóri Ratio hf. Fyrirtækið sérhæfir sig í flotapjónustu með atvinnutæki og bíla. MYND/VILHELM

Hagkvæmar lausnir í vélaflota

Ratio hf. sérhæfir sig í flotapjónustu með atvinnutæki og bíla. Stefna Ratio er skýr, meðan fyrirtækið einbeitt sér að flotanum getur viðskiptavinurinn helgað sig grunnrekstrinum.

Við bjóðum víðtækar lausnir fyrir bygginga- og jarðvinnugeirann sem og heildsölur og fleiri. Ratio hf. var sett á laggirnar árið 2013 og var í upphafi ætlunin að þjónusta fyrirtæki með bílaflota. Starfsemin gekk vel og í framhaldinu fengum við beiðnir um byggingakrana og önnur tæki tengd byggingariðnaði. Við bættum því við flórana og í dag eigum við töluvert úrval byggingakrana og önnur atvinnutæki sem leigð eru út í langtímaleigu,“ segir Stefán Gestsson, framkvæmdastjóri Ratio hf. „Í dag sjáum við mesta eftirspurn eftir byggingakrönum og erum við því að fjölga þeim töluvert til þess að mæta þeirri eftirspurn ásamt því að bæta við töluverðu af sendiferðabílum. Kjarnastarfsemi okkar er enn þá í sendiferðabílum og þar er okkar stærsti floti. Við eigum alltaf til bíla, allt frá litlum sendibílum upp í fólksflutningabíla. Viðskiptavinurinn hefur einfaldlega samband, við þarfagreinum rekstur hans og bjóðum svo lausn sem hentar.“

Sérniðinn pakki

„Þegar kemur að stærri og dýrari tækjum svo sem 50 tonna grófum eða steypudælubílum förum við yfir með viðskiptavininum hvað tækið kostar, greiðslugetu hans og hvernig fyrirkomulag hentar best. Hvað vill hann hafa innifalið í pakkanum og svo framvegis. Við þurfum einnig að horfa til endursölumöguleika á tækjunum,“ segir Stefán. Algengasti leigutíminn sé frá 6 mánuðum og upp í þrjú ár. „Við erum minna í styttri leigu en það kemur þó fyrir. Með því að leigja tæki yfir verk tímann þá er hægt með meiri nákvæmni að reikna út hvað verkið muni gefa

af sér. Byggingakranar eru gott dæmi, þar leigja byggingaraðilar af okkur kranann yfir verk tímann og skila svo að honum loknum. Allur kostnaður er uppi á borðum og því hægt að reikna út væntan ágóða af verkinu mun betur og nákvæmar.“

Sanngjarnt verð

„Við erum óháðir merkjum og sníðum þjónustuna algerlega að þörfum viðskiptavinarins. Við verslum milliliðalaust við birgja erlendis sem gerir okkur kleift að halda verðinu lágu. Yfirbygging okkar er einnig lítil sem hjálpar til við verðlagið.“

Tryggt viðhald

Hjá Ratio starfar viðgerðarmaður sem sinnir léttu viðhaldi en annarri viðgerðarþjónustu og flóknari bilunum er útvistað til sérfræðiverkstæða. Tækin fá því alltaf besta viðhaldið að sögn Stefáns og viðskiptavinir þurfa ekki að hafa áhyggjur af því að tæki sé stopp. „Reksturinn gengur áfram snurðulaust því við útvegum annan bíl eða tæki ef eitthvað bilar,“ útskýrir Stefán. Kostirnir við að útvista véla- og bílaflota séu margir.

Meiri tími í grunnrekstur

„Með því að nýta þjónustu okkar sleppur viðskiptavinurinn við að leggja út eigið fé fyrir vélakaupum, hann þarf ekki að hafa áhyggjur af endursölu, greiðslur eru þekkt stærð út leigutímnum og kostnaður vegna viðhalds er ekki til staðar. Með því að láta okkur sjá um vélaflotann geta fyrirtækin einnig einbeitt sér að sínum grunnrekstri og að því sem þau gera best. Við bregðumst alltaf fljótt við og sinnum þörfum viðskiptavinarins eins vel og hægt er.“



Með því að nýta þjónustu Ratio þarf viðskiptavinurinn ekki að leggja út eigið fé fyrir vélakaupum.



„Við eigum alltaf til bíla allt frá litlum sendibílum upp í fólksflutningabíla,“ segir Stefán.



Hvað má bjóða þér?

Hentugar leigulausnir á atvinnubílum og tækjum fyrir fyrirtæki.

Við hjá Ratio bjóðum upp á nýja og nýlega sendiferðabíla til rekstrarleigu.

Bílnir okkar eru af öllum stærðum og gerðum svo þú ættir hæglega að geta fundið þann sem hentar þínum rekstri. Með rekstrarleigu þarftu ekki að reiða fram háar fjárhæðir eða taka stór lán. Áhættan á endursölu er engin og óvæntur viðhaldskostnaður hverfur.

Viðskiptavinum okkar stendur einnig til boða hagstæð leiga á byggingarkrönum, vörubifreiðum, vinnuvélum og öðrum atvinnutækjum.

Frá upphafi höfum við haft það að leiðarljósi að stunda skynsöm og milliliðalaus viðskipti við erlenda birgja. Þannig höldum við leiguverði til viðskiptavina í lágmarki.



Traktor öðlast nýtt líf

Síðasta sumar kláraði Valdimar Pétursson að gera upp rúmlega 60 ára gamlan traktor í bílskúrnum heima ásamt syni sínum. Hann verður mest notaður í „montrúnta“ en vonandi líka til að slá grasið.

Starri Freyr
Jónsson
starri@365.is



Sumar kláraði Valdimar Pétursson flugumsjónarmaður að gera upp rúmlega 60 ára gamlan traktor í bílskúrnum heima í Hafnarfirði ásamt syni sínum. Traktorinn er af gerðinni Farmall Cub og var framleiddur í Chicago árið 1953. Valdimar hefur lengi haft áhuga á vélum og tækjum og höfðu þau hjónin oft rætt um það hve gaman það væri að gera upp gamlan bíl eða traktor. „Það sem heillar helst við þessar gömlu traktora er hversu mikil bylting þeir voru fyrir bændur þegar þeir komu fyrst til landsins á sínum tíma.“

Góður vinur þeirra átti þennan traktor og hafði hugsað sér að gera hann upp þegar hann færi að nálgast eftirlaunaaldurinn. „Hann lést því miður fyrir aldur fram á síðasta ári. Konan hans bauð mér að eiga traktorinn ef ég vildi gera hann upp og að sjálfsögðu þáði ég þetta fallega boð og þykir mér ofboðslega vænt um að hafa fengið þann heildur.“

Byrjað í bílskúrnum

Verkefnið byrjaði í september 2016 þegar Valdimar keyrði norður til Akureyrar, ásamt syni sínum og tengdasyni, og flutti Farmall traktorinn á kerru suður til Hafnarfjarðar. „Farmall-inn leit ekki svo illa út við fyrstu sýn og virtist t.d. ekki mikið ryðgaður þrátt fyrir að hafa staðið úti í mörg ár.“

Í byrjun október fóru feðgarnir því inn í bílskúr og byrjuðu að rífa traktorinn í sundur. „Fljótlega sáum við að hann var í töluvert lakara formi en við höfðum talið og enduðum við á því að rífa hann nánast alveg í sundur, skrófu fyrir skrófu. Mótórin var nokkuð heill en það hafði komist vatn inn um píustið þannig að við tókum mótórin líka í sundur og skiptum um allar legur og pakkningar. Sem betur fer er hægt að fá nánast allt í þessa Farmall traktora og var það því okkar fyrsta verk að panta varahluta- og viðgerðahandbók.“

Sonur Valdimars er stálsmiður og sá um að endursmiða þá hluti sem voru verst farnir af ryði. „Það er búið að þússa, klappa og mála allar skrófur og parta í þessum traktor og höfum við notið hverrar mínútu sem þetta verkefni hefur gefið okkur. Í byrjun hafði ég hugsað mér að halda dagbók um verkefnið en fljótlega



Valdimar Pétursson gerði upp þennan glæsilega Farmall Cub traktor frá árinu 1953 ásamt syni sínum. Verkið tók um níu mánuði. MYND/HANNA

sá ég að það myndi frekar skemma minninguna, að sjá svart á hvítu allar þær stundir sem fóru í verkið, í stað þess að horfa á afraksturinn og njóta hans.“

Fékk mörg góð ráð

Eiginkona Valdimars, Ingibjörg Jóhannesdóttir, hefur verið dyggur stuðningsaðili feðganna og mjög ánægð með verkefnið. „Ekki síst fannst henni gaman að geta gengið að okkur á vísun stað þar sem við vorum í bílskúrnum í nær öllum frístundum okkar frá því í byrjun október 2016 þar til Farmall var ekið út í byrjun júní 2017.“

Hann segir þá hafa leitað ráða og aðstoðar hjá fjölskyldu, vinum og

ættingjum með það sem þeir treystu sér ekki til að gera sjálfir og var það alltaf auðsött að sögn Valdimars.

„Það er ótrúlegt hvað fólk er jákvætt og glatt þegar það sér svona verkefni fara af stað. Margir höfðu það á orði að traktorinn okkar væri alveg eins og sá sem þeir óku fyrst þegar þeir voru í sveit í æsku.“

Forngripurinn verður sennilega ekki mikið notaður, segir Valdimar. „Ég mun væntanlega taka „montrúnt“ í góðviðrinu annað slag. Draumurinn er þó að eignast sláttugreiðu á hann og að geta slegið grasið í kringum sumarbústaðinn okkar. Það verður sennilega næsta verkefni ef slíkur gripur finnst.“



Svona leit traktorinn út þegar Valdimar sótti hann til Akureyrar í september 2016.

VélRás



BIFREIÐA- OG VÉLAVERKSTÆÐI, ÁLHELLU 8, HAFNARFIRÐI

Sími 577-6670 og 555-6670

Viðgerðir • Varahlutir • Þjónusta

velras@velras.is • velras.is

Vinnuþjarkar

Þýsk og japönsk gæðavara



Weycor AR65e

þyngd 5150kg
vél: Deutz (vatnskæld) 54KW (73hö)



Hanix H27DR

þyngd 2825kg
vél: Kubota 14,4KW (19hö)

Vélarnar eru á staðnum, komdu og skoðuðu

DITCH WITCH



Ditch Witch er fyrirtæki sem framleiðir tæki og tól til að koma rörum og lögnum í jörð án þess að grafa. Nota til þessa stýranlega bora, moldvörpur, plóga og jarðvegssagir.

SWEPAC



Sænskar jarðvegspjöppur sem eru vel þekktar fyrir gæði.

HAMMERHEAD



Hammer Head moldvörpur. Dregur lagnir og rör undir vegi og önnur mannvirki. Kemur því í veg fyrir þörf á skurðum og jarðvegssaski.

HIDROSTAL



Hidrostal er svissneskur dæluframleiðandi sem sérhæfir sig í dælum með snigilhjóli. Þessar dælur eru í mörgum fiskiamjölsverksmiðjum og skólþstöðvum hér á landi og hafa reynst mjög vel. Hidrostal er stundum kallað „Rollsinn“ í dælum.



Belle jarðvegspjöppur



- Áfram og afturábak
- Nútímaleg hönnun
- Kraftmiklar
- Titringsvörn



Ásafl ehf.

Hjallahrauni 2 220 Hafnarfirði
www.asafl.is

Sími: 562 3833

Opið 8:30 - 17 virka daga
asafl@asafl.is

ÁSAFL

10
ÁRA
2007-2017

Í flutningum á milli landa

Jón Tómas Ásmundsson vöruflutningabílstjóri flytur búslóðir fyrir Íslendinga sem eru að flytja heim frá Skandinavíu eða á leið þangað. Hann er núna með tvo stóra bíla í þessum ferðum.

Elín
Albertsdóttir
elin@365.is



Þegar við náðum tali af Jóni Tómasi var hann að leggja að bryggju í Færeyjum á leið til Danmerkur. Í bilageymslu Smyril Line voru tveir smekklíkir vöruflutningabílar í hans eigu. Jón Tómas hefur langa reynslu sem bílstjóri, byrjaði fyrst árið 1987 sem sendibílstjóri. „Síðan flutti ég til Bandaríkjanna en ég er hálfamerískur. Kom heim árið 1993 og fór aftur í keyrsluna,“ segir hann. Núna eru næstum átta ár frá því Jón byrjaði vöruflutninga á milli landa. „Þegar hrúnið kom árið 2008 var ég nýbúinn að skuldsetja mig með því að kaupa annan bíl. Ég sat uppi með tvo mjög stóra og dýra bíla en vinnan minnkaði mikið. Það stefndi í óefni ef maður fyndi ekki nýjar atvinnuskapandi leiðir og verkefni,“ segir hann.

Margir flytja til Noregs

Upp frá því fór Jón Tómas að bjóða flutninga sjóleiðis á milli landa en hann er með bretti sem ekið er upp að dyrum. „Það var töluvert flóð af fólki sem var að flytja út á þessum tíma, sérstaklega til Noregs. Ég

byrjaði í þessum flutningum 2010 og þá voru margir að flytja út. Mér finnst það ekkert hafa minnkað, reyndar er mikið að gera í báðar áttir. Flestir flytja til Noregs en svo er talsvert til Danmerkur og Svíþjóðar. Ég myndi áætla að Noregur væri 60% og hin löndin 40% saman. Fullt af fólki flytur út tímabundið en mjög margir setjast að í þessum löndum. Það er áþreifanlegt hvað fólk finnur fljótt hversu miklu meira verður úr laununum úti. Ég heyrði oft að lán sem fólk tekur minnkar við hverja greiðslu,“ segir Jón Tómas sem fer á sjö vikna fresti með búslóðir og er iðulega með tvo flutningabíla á ferð.

Miklu betri vegir

Jón Tómas segir mikinn mun á því að keyra um Danmörku, Noreg og Svíþjóð eða Ísland. „Það er stór munur á því,“ segir hann. „Vegirnir eru miklu betri, það er ekkert leyndarmál. Mörg ár eru síðan Svíar fóru að leggja vegi í löglegri breidd. Íslendingar eru alltaf að spara peninga og leggja þess vegna ólöglega mjóa vegi. Vegirnir í Noregi eru harðir og sléttir. Maður treystir þeim miklu betur en vegunum heima. Það er vandað til verka með undir- og yfirlag. Á Íslandi eru ársгамlir vegir orðnir



Jón Tómas er með tvo flutningabíla sem fara frá Seyðisfirði til Danmerkur, Noregs og Svíþjóðar.

holóttir og slitnir. Ég tel þetta vera óvönduð vinnubrögð og lélegt eftirlit. Á stórum flutningabílum verðum við mikið varir við ójafna vegi enda ekki með sama fjöðrunarkerfi og smábílar,“ segir hann.

Jón Tómas er ánægður með vinnuna og segir mikla tilbreytingu í starfinu. „Það er gaman að keyra úr íslensku umhverfi og yfir í önnur lönd. Við keyrum mjög mikið á sjö dögum og hittum

margt fólk. Stundum getur verið erfitt og snúið að komast inn í húsaótur í borgum en allt tekst þetta,“ segir Jón Tómas sem er með heimasíðuna www.voruflutningar.is

Verktakar, Iðnaðarmenn, Húsbílaeigendur



Eigum á lager hljóðlátar og handtækar rafstöðvar frá 0.7KVA upp í 6 KVA.

Getum einnig útvegað rafstöðvar frá 6 til 1000 KVA.



Startarar og alternatorar

Fyrir flestar gerðir fólksbíla, jeppa, vörubíla og vinnuvélar. Höfum einnig varahluti í alternatora og startara



**Þjónusta
í 60 ár
1957-2017**



Bíldshöfða 14 sími 553-1244
ljusboginn.is ljusboginn@ljusboginn.is



Bíldshöfða 14 • 110 Reykjavík • s: 696 1050 • okspares@okspares.is

Vinnuvéladekk Vorum að fá nýja sendingu!

Bjóðum tilboðsverð á ýmsum stærðum af vinnuvéladekkjum meðan birðir endast



Hafðu það skemmtilegra í haust með Stöð 2

VIÐ ERUM AÐ TALA UM GLENS

Við framleiðum íslenskt efni fyrir þig. Vertu með okkur í haust, það er einfaldlega skemmtilegra með Stöð 2.

MARGFALT SKEMMTILEGRI 365.is 365



Gæðakerrur fyrir öll tækifæri - mikið úrval aukahluta

Garð- og tómstundakerrur

Kerrur með frábæra aksturseiginleika sem auðvelt er að geyma uppá enda. Góð burðargeta og frábært úrval aukahluta til að auka notkunarmöguleika kerrunnar.



Frá
139.000,-
m/vsk



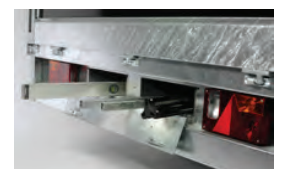
Frá
389.000,-
m/vsk

Sterkar iðnaðarkerrur

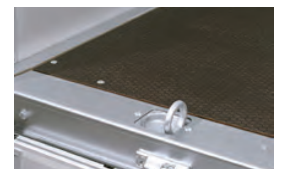
Sérstaklega öflugar og endingargóðar kerrur. Fáanlegar úr stáli eða áli og með mismunandi pallastærðir.

Flestar gerðir eru með:

- Lokuð hólf undir pallinum
- Verkfærakassa á dráttarbeislinu
- Rúma tvö samhliða Euro-bretti
- Hægt að nota sem flatvagn



Innbyggð geymsluhólf



Innfelldar krækjur



Fjöldi botnstífa



Aðeins 12° halli

Tækjakerrur

- Sterkbyggðar kerrur með sturtueiginleika
 - Aðeins 12° halli þegar keyrt er uppá pallinn
 - Lágur þyngdarpunktur
- Burðargeta allt að 2.835 kg.

Frá
1.279.000,-
m/vsk



Söluaðilar

Toyota Kaup túni
Kaup túni 6
Garðabæ
Sími: 570-5070

Toyota Akureyri
Baldursnesi 1
603 Akureyri
Sími 460-4300

Toyota Reykjanesbæ
Njarðarbraut 19
260 Reykjanesbær
Sími 420-6600

Toyota Selfossi
Fossnesi 14
800 Selfossi
Sími 480-8000

TOPPBÍLAR
Kletthálsi 2
110 Reykjavík
Sími 587-2000

KRAFTVÉLAR
Dalvegur 6-8
201 Kópavogur
Sími 535-3500

Kaupfélag Skagfirðinga
Ártorgi 1
550 Sauðárkrúkur
Sími 455-4500

Davíð fékk gamlan Ferguson

Bræðurnir Þór og Einar Marteinsynir eru forfallnir áhugamenn um gamlar dráttarvélar og hafa gert margar upp. Eina þeirra lánuðu þeir forsetaframbjóðanda en fengu þá símtal frá lögreglunni.

Ragnheiður
Tryggvadóttir
heida@365.is



Víð lánuðum Davíð Oddssyni vél þegar hann bauð sig fram til forseta. Hún stóð fyrir utan kosningaskrifstofuna hans á Grensásvegi. Kannski ætlaði hann sér að höfða til bændastéttarinnar með því. Við bræðurnir fengum hins vegar símtal frá lögreglunni sem vildi vita hvað vélin væri að gera þarna, það hefði borist kvörtun! Við sögðum sem satt var að Davíð hefði sjálfur pantað vélina. Þeir urðu steinhissa, töldu víst að einhver væri að gera at í Davíð en vélin fékk að standa,“ segir Þór Marteinson en hann safnar ásamt bróður sínum, Einari, gömlum dráttarvéllum og gerir upp. Vélaáhuginn hafi fylgt þeim bræðrum frá barnæsku og þeir viti fátt betra en að setjast upp á gamlan Ferguson.

„Við erum fæddir og uppaldir á Gilá í Vatnsdal í Húnavatns-sýslunni. Karl faðir okkar keypti nýjan Ferguson árið 1958 og bjó alla tíð með þá einu vél. Þegar hann féll frá langaði okkur báða til að eignast vélina en úr varð að við fengum okkur báðir eins

vél. Með árunum vatt þetta upp á sig og síðast þegar við töldum voru þær orðnar 18. Okkur finnst afskaplega gaman að setjast upp á dráttarvél og hugsa um eitthvað skemmtilegt. Við eigum bústað í Vatnsdalnum og smá túnblett þar sem við notum vélar. Tökum svo eina og eina með okkur í bæinn og dyttum að. Sumt tökum við mikið í gegn og eyðum miklum tíma, púðri og peningum. Það stendur ekki til að gera þær allar upp. Fyrst og fremst erum við að passa upp á að þessar elstu vélar endi ekki á haugunum,“ segir Þór. Gamlar dráttarvélar séu sveiðar rómantik og fólk eigi ljúfar minningar úr sveit sem það tengi við dráttarvélar.

„Það er almennt mikill áhugi á uppgerð gamalla véla. Oft var dráttarvél fyrsta ökutækið sem fólk keyrði og því mikil rómantik í kringum það. Á sýningum er gaman að skoða vélar þar sem er tiundað hver keypti hana fyrst og fleira um sögu vélarinnar. Við Einar erum spennastir fyrir véllum með sögu og höfum fundið flestar okkar véla í Húnavatns-sýslunni þar sem við þekkjum til. Frá Hvammi fengum við til dæmis Ferguson 49, þá fyrstu sinnar tegundar sem flutt var til landsins.“



Einar (til vinstri) og Þór Marteinsynir við Ferguson 1949 frá Hvammi í Vatnsdal. „Þetta var fyrsta árgerð af Ferguson sem var flutt inn til landsins.“ Eins og sjá má er vélin í uppgerð og langt komin. MYND/ MARTEINN GEIR.

HMF
Power to lift

Gæði og styrkur

HMF bílkrantar – Hagkvæmir og endingargóðir

Þjónusta HMF er traust og hvergi er slakað á kröfum um öryggi, virkni og nákvæmni. HMF krantar fara í gegnum nákvæmt gæðaeftirlit og eru framleiddir samkvæmt viðurkenndum gæðastöðlum og með vottun frá Lloyd's Register Quality Assurance (LRQA).

LANDVÉLAR

Smiðjuvegi 66 • 200 Kópavogi
Sími 580 5800 • www.landvelar.is

Þór hefur setið í stjórn Fergusonfélagsins síðastliðin 7 ár. Félagið sjálft fagnar tíu ára starfsafmæli nú í haust. „Fergusonfélagið er í raun félag áhugamanna um gömul landbúnaðartæki af hvaða tegund sem er. Við fundum einu sinni í mánuði yfir vetrartímamann og höldum úti heimasíðu og tveimur síðum á Facebook. Félagið vinnur mikið með landbúnaðarsafninu á Hvanneyri og hefur til að mynda fært safninu góða gripi,“ segir Þór. „Þetta er mjög félagslegt áhugamál. Við bræðurnir erum til dæmis með húsnæði undir viðgerðir saman og hittumst því oft. Menn koma í heimsókn og oft verða liflegar umræður,“ segir hann. „Nú eru menn farnir að biðja okkur að taka vélar í gegn fyrir sig. Við höfum látið tilleiðast fyrir góða menn en þetta er tímafrekt áhugamál og það verður enginn ríkur af því að gera upp dráttarvél.“



Lögreglan hélt að einhver væri að gera at í Davíð Oddssyni og hringdi í bræðurna. Davíð hafði hins vegar beðið um að fá vélina lánaða á kosningaskrifstofuna.

Vélin í Hvammi áður en bræðurnir komust í hana. „Eins og sjá má er hún ekki frýnileg að sjá en verður betri en ný!“ segir Þór.



„Hér er Massey Ferguson 1972 sem við kennum við Davíð Oddsson. Vélina er frá Helgavatni í Vatnsdal. Þarna er verið að sækja vélina og fara með suður til uppgerðar.“

Brotkjaftar og klippur frá Demarec og TABE.



Alvöru trukkasamloka

Þegar mikið er að gera gleymist stundum að borða hollan og góðan mat. Samloka með hægelduðu svínakjöti er algjört lostæti sem hægt er að útbúa með góðum fyrirvara og taka með í nesti.

Sigríður Inga
Sigurðardóttir
sigridinga@365.is



Samlokur með hægelduðu svínakjöti hafa verið mjög vinsælar undanfarið, enda algjört lostæti ef þær eru vel gerðar. Svínakjöt er þá eldað lengi í ofni við hægan hita eða þar til kjöt er orðið vel laust frá beini. Þá er það tætt í sundur með tveimur göfflum, bragðbætt með BBQ-sósu og borið fram í langlök- eða hamborgarbrauð. Ekki er verra að bæta við góðu majónesi til að fullkomna réttinn. Í Bandaríkjunum kallast þessi eldunaraðferð „pulled pork“ og hefur verið vel þekkt þarlendis um árabil. Viða um heim eru veitingastaðir sem sérhæfa sig í „pulled pork“ samlokum. Samlokur af þessu tagi má auðveldlega útbúa heima og taka með í nesti þegar langur vinnudagur er fram undan. Mestan tíma tekur að hægelda svínakjötið svo það verði mjúkt og safaríkt en eftirleikurinn er mjög auðveldur. Best er að nota svínahnakka því hann er hæfilega fituríkur fyrir þennan rétt.

Djúsi og dásamleg í nesti

1,5 kg svínahnakki
2 msk. reykt paprika (smoked paprika)
2 msk. púðursykur
1 tsk. cayenne-pípar

1 tsk. hvítlauksduft
1 tsk. laukduft
1 tsk. salt
¼ bolli eplaedik
¾ bolli vatn
BBQ-sósa
Gott langlökubrauð, baguette eða hamborgarbrauð
Amerískt hrásalat
Rauðkál, skorið smátt

Blandið öllu kryddi vel saman. Stingið djúpt í kjöt með mjóum hnif eða gaffli svo kryddið komist vel inn í vöðvann. Nuddið kryddblöndunni vel inn í kjöt þannig að það þeki bitann vel. Setjið kjöt í skál, lokið með álpappír og setjið inn í ísskáp yfir nótt. Takið kjöt úr ísskápnum. Hituð ofninn í 120°C. Setjið kjöt í eldfast mót eða steypujárnsþott með loki. Blandið saman vatni og ediki og hellið í móti eða pottinn. Setjið svínahnakkann varlega ofan í og gætið þess að kryddið haldist vel á kjötinu. Setjið loki á og eldið í 7-8 klukkutíma. Klukkutíma áður en kjöt er tekið úr ofninum er gott að pensla það með BBQ-sósu. Takið kjöt úr ofninum. Látið það kólna lítillega. Setjið á bretti og tæti kjöt með tveimur göfflum. Gott er að bæta við BBQ-sósu, að smekk. Skerið brauðið í tvennt. Setjið vænan skammt af svínakjöti á brauðið, síðan hrásalat og loks BBQ-sósu. Gott er að setja smá majónesi saman við.



Þessi samloka svíkur engan.

HIDROMEK®



SUPRA

SUPRA traktorsgröfurnar frá Hidromek

HIDROMEK framleiðir traktorsgröfur í 5 útgáfum. Ein af þessum vélum er SUPRA, en hún hentar afar vel íslenskum aðstæðum. Þetta eru ríkulega útbúnar vélar, t.d. fjaðrandi framgálgi, vökvahliðarfærsla á backchoe, servo stjórnbúnaður, LED vinnuljós, Perkins mótur, Turner skipting og ZF hásingar ásamt mörgu fleiru.

Hidromek Supra 102S eru búnar m.a.:

- Mjög næmu og öflugu vökvakerfi
- Hraðtengjum að framan og aftan
- 40km keyrsluhraða
- Fjór hjóla- og krabba stýringu
- 100% driflæsingu
- Stóru og vönduðu ökumannshúsi
- Vönduð og vel búin vél í alla staði

Við bjóðum ykkur velkomin til okkar að Krókhálsi 16 og að kynna ykkur vélina nánar. Alltaf heitt á könnunni.



REYKJAVÍK:
Krókháls 16
Sími 568-1500

AKUREYRI:
Lónsbakka
Sími 568-1555

Vefsíða:
www.thor.is



Glæsilegir vörubílar frá MAN.

Tveggja ára ábyrgð á vinnu og varahlutum frá MAN

Kraftur hf. hefur í meira en 50 ár verið umboðsaðili á Íslandi fyrir MAN vörubíla og Meiller palla og sturtuvagna. Kraftur býður einnig upp á götusópa í ýmsum stærðum frá Bucher Municipal sem er einn þekktasti framleiðandi heims á þessu sviði.

Grímur Fannar Eiríksson, sölumaður hjá Krafti, segir að tveggja ára ábyrgð sé á öllum nýjum bílum sem Kraftur flytur inn og bílunum fylgja einnig þjónustu- og handbækur á íslensku. „Nýlega var einnig farið að bjóða tveggja ára ábyrgð á öllum „original“ MAN varahlutum sem og vinnu við þá, sem er einstakt hér á landi.“

Sex hjóla dráttarbílar

„GT Hreinsun fékk þrjá dráttarbíla og þrjá malarvagna hjá okkur um mitt ár. Bílarnir eru af gerðinni MAN 18.460 4X4H með glussaframdrifi. Glussadrif hefur verið að koma inn í staðinn fyrir bíla með hefðbundnu framdrifi. Glussadrif er þeim kostum gætt að það hamlar ekki lipurð bílana og virkar frábærlega í aðstæðum eins og grunnum og námum þar sem eitt-hvað þarf að þrýla og í snjó á styttri vegalengdum,“ útskýrir Grímur. „Það er hægt að hafa það tengt og kemur það inn þegar bíl er ekið undir 28 km hraða á klst. Einnig er hægt að setja það á og taka af á keyrslu og þannig getur bílstjórinn verið búinn að undirbúa sig fyrir komandi hindranir. Í bílunum er tölvuskiptur girkassi með hugbúnaði fyrir utanvegaakstur, sem virkar snilldarvel með glussadrifinu. Bílarnir eru vel útbúnir, með hágæða sætisáklæði, aðgerðastýri og margt fleira til þæginda fyrir bílstjórann,“ segir Grímur. „Það sem gerir þessa útfærslu óvenjulega er að bílarnir eru allir 6 hjóla, en hingað til hefur þótt nauðsynlegt að hafa 10 hjóla bíla í sambærilegri vinnu. Þetta hefur komið mjög vel út í rekstri, bílarnir eru ódýrari í innkaupum, eyða minna eldsneyti og allur annar rekstrarkostnaður er lægri en með 10 hjóla dráttarbílum. Auk þess sem flutningsgetan er svipuð.“

„Meiller malarvagnarnir eru

þriggja öxla með 9.000 kg burðar-getu á hvern öxul og loftfjöðrun. Þessir þrír eru 7.600 mm langir fyrir 23,1 rúmetra pall. Meiller hefur minnkað glussatjakkana til að spara þyngd en í staðinn framleiða þeir glussakerfi sem vinna á háum þrýstingi eða 200 börum. Botn vagnanna er 6 mm þykkur og veggir 5 mm úr VS120 hágæðastáli. Meiller hannar og smíðar allt sem kemur frá fyrirtækinu í eigin verksmíðjum. Allir glussapartar eru þrýstiprófaðir og skoðaðir áður en þeir eru settir í vagna eða annan búnað sem Meiller smíðar. Hágæða innra eftirlit setur Meiller í fremstu röð palla- og vagnaframleiðenda í Evrópu. Kraftur hf. hefur verið söluaðili fyrir Meiller síðan árið 1967.“

Ísafjarðarbær fær MAN-Bucher götusóp

„Glæsilegur götusópur er nýkominn til landsins og verður afhentur Ísafjarðarbæ nú í vikunni,“ segir Grímur. „Billinn er af gerðinni MAN TGM 18.290 4X2 BL með stýrið hægra megin svo sem venjan er með götusópa hér á landi. Billinn er beinskiptur með ZF 95-1110 DD girkassa. Í bílnum er allur helsti öryggisbúnaður eins og ESS-ABS-ASR og ESP. Húsið er C hús sem kallast daghús í daglegu máli. Ökumannssætið er með hágæðaáklæði, loftfjöðrun, stillanlegu baki fyrir axlir og bak og með hita. Þá er billinn með loftkælingu, aðgerðastýri, bluetooth tengingu fyrir síma og tónlist ásamt ýmsum öðrum búnaði til þæginda fyrir bílstjórann. Stjórnþúnaði fyrir sópinn er haganlega komið fyrir, sem gerir vinnu bílstjórans auðveldu og skemmtilega sem tryggir betri og faglegri vinnubrögð.“

Bucher sópur

„Sópurinn er af gerðinni Bucher City Fant 6000 með JCB 93kW



Bucher götusópur er með öllum nútíma þægindum.



Þægilegt og vel búið stýrihús.



Hér má sjá hvernig sóparnir eru staðsettir.

mótor. Hann er með mjög öflugri ryksugu, miðjukústi og kústi sem vinnur meðfram steypum köntum. Einnig er kústur framan á bílnum sem hægt er að stýra með stjórnækjum innan úr bílnum eins og öðrum tækjum sópsins. Við kústana eru vatnsstútar sem hægt er að nota bæði á háum og lágum þrýstingi. Þetta er allt gert með glussakerfi sem stjórnað er með aðgerðaborði hægra megin við stýri bilsins. Aftan á bílnum er sogbarki með mjög öflugri sögu til að hreinsa upp smásteina og annað rusl. Þetta er allt gríðarlega flottur búnaður sem hefur reynst vel á Íslandi,“ segir Grímur og bætir við að Bucher Municipal eigi sér langa sögu í smíði alls kyns búnaðar sem tengist gatnahreinsun og nýlega kom á markaðinn frá þeim fyrsti götusópurinn, sem eingöngu er knúinn af rafmagni, CityCat 2020ev.

Nánar má skoða og kynna sér þessi öflugri tæki hjá Krafti hf, Vagnhöfða 1-3, sími 567 7100 eða á heimasíðunni www.kraftur.is.

Ákvað ung að verða bílstjóri

Áslaug Torfadóttir starfar sem atvinnubílstjóri hjá Eimskip. Hún hefur alltaf haft mikinn áhuga á stórum bílum og ákvað snemma að gera akstur að ævistarfi. Hún er önnur tveggja kvenna sem starfar sem bílstjóri hjá Eimskip og kann því vel.

Stórir bílar hafa heillað Álaugu Torfadóttur frá unga aldri. Hún var því snemma staðráðin í því að taka meirapróf og lauk því 2004. Hún hóf störf hjá Teiti Jónassyni árið 2006 og hefur meira og minna starfað við akstur síðan, með smávegis hléum. „Ég byrjaði á amerískum skólabíl uppi á Keflavíkurlugvelli ásamt því að sinna starfsmannaakstri. Þegar vellinum var lokað fór ég svo í strætókeyrslu í Kópavogi. Árið 2007 fór ég malarflutninga hjá Klæðningu og keyrði bæði vörubíl og flutningabíl með tengivagni. Síðan fór ég í vörudreifingu hjá Rax ehf. Ég hef svo reglulega gripið í rútna og farið að mig minnir um 22 hringferðir um landið með ferðamenn,“ segir Áslaug.

Í dag keyrir hún flutningabíl með tengivagni fyrir Eimskip. Þar sinnir hún gámaflutningum og

keyrir aðallega á milli Reykjavíkur og Hafnarfjarðar. „Ég fæ samt reglulega að skreppa í sveitina, bæði á Selfoss og í Búrfell sem er góð tilbreyting.“

Tvær konur starfa í deild Áslaugar í Reykjavík og eru það raunar einu tvær konurnar sem starfa við akstur hjá Eimskip á öllu landinu. Bílstjórar fyrirtækisins eru 116 og þar af tvær konur, Áslaug og Anna Sívía Þorvarðardóttir. „Við höfum þó ekki enn þá náð að vinna saman enda fór Anna Sívía í fæðingarorlof nokkrum dögum áður en ég hóf störf. Hún er þó væntanleg aftur í október.“

Aðspurð segir Áslaug frábært að starfa sem bílstjóri og hefur gaman af því sem hún gerir. Hún segist ekkert finna fyrir því að vera kona í karllægum heimi. Ekki stendur á svörum þegar hún er beðin að nefna uppáhaldsflutningabílinn.



Áslaugu þykir best að aka Scania. MYND/ANTON

„Það er Scania. Hann eru einfaldlega æði.“ Hún segir enga sérstaka vegasjöppu í upphaldi en er þó sammála mörgum öðrum bílstjórum um að pitsurnar í Dalakofanum við Laugar séu ómótstæðilegar.

» Tvær konur starfa í deild Áslaugar í Reykjavík og eru það raunar einu tvær konurnar sem starfa við akstur hjá Eimskip á öllu landinu.



Allar rúturnar frá RAG Import-Export eru með **fullri verksmiðju ábyrgð**. Við erum þeir einu sem eru með full leyfi frá Mercedes Benz verksmiðjunum til að framleiða 4x4 21 manna bíla.

Allar rútur eru **ríkmannlega útbúnar**. Hátt og lágt drif, brekkuhemill, sjálfskipting, cruse control, ísskápur, tvö sjónvörp, leiðsögumannakerfi, USB-tengi o.fl.

RAG

import - export

DELUXE RÚTUR Á GÓÐU VERÐI!

Helluhraun 4, Hafnarfirði / Sími 565 2727 & 892-7502 / www.rag.is

Vallarnaut verður Vallarbraut

Fyrirtækið Vallarbraut flytur inn allt frá haugsugum og mótórhjólum til dráttarvéla og aftanívagna. Fyrirtækið hefur stækkað mjög og dafnað frá því það var stofnað fyrir aðeins tveimur árum.

Við Ingvar Sigurðsson stofnuðum Vallarnaut síðla árs 2015 til ræktunar á nautgripum af Galloway kyni. En fyrirtækið þróaðist þó fljótt í innflutningsfyrirtæki á landbúnaðartækjum,“ segir Jón Valur Jónsson, framkvæmdastjóri Vallarbrautar. „Okkur vantaði ódýr landbúnaðartæki og aflminni dráttarvélar en voru í boði hérlandis. Við höfum því innflutning fyrir okkur til að byrja með sem leiddi síðan til þess að innflutningur og sala er orðin aðalstarfsemi fyrirtækisins.“

Nafni fyrirtækisins var nýverið breytt úr Vallarnauti í Vallarbraut enda þótti það eiga mun betur við miðað við þá starfsemi sem þar fer fram í dag.

Dráttarvélar fyrir hobbibændur

Árið 2016 fékk fyrirtækið umboð fyrir Solis dráttarvélar sem eru framleiddar á Indlandi. „Þetta eru einfaldar vélar á einstaklega hagstæðu verði. Þarna er um að ræða 26 til 90 hestafla dráttarvélar sem hafa til dæmis verið mjög vinsælar hjá sumarhúsfólki, hobbibændum og skógræktarfólki,“ útskýrir Jón Valur en fyrirtækið útvegar alla helstu fylgihluti sem hægt er að tengja við vélarnar, til dæmis ámoksturstæki, bakkó, tætarar, sláttuvélar og jafnvel litlar rúllubindivélar.

Fjölbreytt umboð

Á fremur stuttum tíma hefur fyrirtækið bætt við sig fjölmörgum umboðum frá nokkrum löndum og er nú svo komið að innflutningur og sala á vélum og tækjum er orðin aðalstarfsemi Vallarbrautar en úrvalið er æði breytt, hægt er að fá allt frá haugsugum til mótórhjóla.

„Frá Norður-Írlandi flytur Vallarbraut inn Belmac landbúnaðartæki, Nugent landbúnaðartæki og kerrur. Einnig Kane og JPM vagna,“ segir Jón Valur en Vallarbraut hefur reynt að leggja sitt af mörkum við að minnka slyshættu í landbúnaði með því að bjóða upp á drifskafslauser haugsugur en drifskóft valda yfirleitt alvarlegustu slysum í landbúnaði að sögn hans.

Sögufræg mótórhjól

Nýverið fékk Vallarbraut umboð fyrir hin sögufrægu Royal Enfield mótórhjól. „Hönnun þeirra byggir á gömlum grunni en þrátt fyrir gamaldags útlit er notast við nýjustu tækni. Til dæmis ABS diskabremsur, gasdempara og beina innspýtingu. Royal Enfield er eitt mest stækkandi mótórhjólamerki í heiminum í dag.“

Fyrir áhugamenn og verktaða

Og umboðin eru enn fleiri. Frá Ítalíu flytur Vallarbraut inn ýmis tæki frá DELEKS sem henta jafnt áhugamönnum sem verktökum. „Síðastliðið vor höfum við að

Hattat dráttarvélar – nýtt á íslenskum markaði.



24 m³ malarvagn frá GT með 8 mm hardox í botni og 6 mm í hliðum.



Solis 90 með ámoksturstækjum.

selja landbúnaðartæki frá Jar-Met í Póllandi. Það eru tæki á verði sem hefur ekki sést áður hérlandis,“ lýsir Jón Valur og bætir við að einnig hafi verið fluttir inn aftanívagnar fyrir vörubíla frá Tyrklandi.

Á næstunni bætist svo við dráttarvélarmerkið Hattat sem gerir Vallarbraut kleift að bjóða upp á breiðara úrval af vélarstærðum. Hattat býður upp á allt að 102 hestafla vélar með mótórum frá Perkins. „Hattat vélarnar

eiga það sameiginlegt með Solis að vera einfaldar í notkun með lágmarkstölvubúnaði en á sama tíma skila þær því sem dráttarvélar þurfa að gera.“

Vallarbraut er til húsa í Súðarvogi 6 í Reykjavík. Einnig eru tæki til sýnis hjá Bílanausti á Egilsstöðum og verið að koma upp aðstöðu á Blönduósi. Nánari upplýsingar má nálgast á www.vallarbraut.is s-8411200 & 8417300.



Hamingjusamur „hobbibóndi“ á Solis 26.



Öflugar gripa- og hestakerrur fá Nugent.



Mótórhjólín gerast varla fallegri en Royal Enfield.



Drifskafslauser drifbúnaður eykur öryggi í landbúnaði.

Töffaramynd kveikti áhuga

Sigurður Hafsteinsson, kallaður Siggi danski, hefur frá unga aldri haft einlægan áhuga á amerískum trukkum. Í dag á fyrirtæki hans tíu húddara og Siggi var í Kanada að kaupa þann ellefta.

Sólveig
Gísladóttir
solveig@365.is



Siggi hefur verið með bíladellu frá unga aldri og verið hrifinn af amerískum bílum alla tíð enda þótt þeir mjög fallegir. „Þegar ég var unglingur horfði ég á bíómyndina Convoy sem er rosaleg töffaramynd með amerískum trukkum og þar kviknaði áhuginn á að eignast einn slíkan,“ segir Siggi sem var mikið í kringum afa sinn á uppvaxtarárunum en sá var vörubílstjóri.

Siggi bjó í Danmörku í níu ár og ók þar trukkum. Hann sneri heim árið 2005 og hlaut þá vörufélagið danski hjá félögum sínum í mótörhólaklúbbnum. „Ég var ekkert sérstaklega ánægður fyrr en ég heyrði hinn möguleikann sem var „feiti“,“ segir hann og hlær.

Siggi keypti sig inn með einn bíl hjá Vörubílastöðinni Þrótti eftir heimkomuna. „Ég keypti gamlan sex hjóla MAN mjólkurbíl, breytti honum og fór að gera hann út. Hann skemmdist 2007 og þá keypti ég nýjan MAN. Haustið 2010 keypti ég notaða Scaniu og upp frá því hefur bæst við einn bíll á ári í flotann að meðaltali.“ Áhuginn á amerískum trukkum varð svo til þess að Siggi keypti fyrsta húddbílinn af gerðinni Volvo vorið 2012.

„Ég þekkti nú ekki mikið til þessara bíla en ákvað að prófa,“ segir Siggi og með sanni má segja að húddbílnir hafi komið honum þægilega á óvart. „Baddi vinur minn, sem nú er orðinn meðeigandi í fyrirtækinu, hafði lengi verið öryrki og gat ekki farið í lengri túra. Hann ákvað þó að prófa að fara nokkra túra í húddar- anum,“ segir Siggi en skemmst er frá að segja að bíllinn fór svo vel með skrokkinn á Badda að hann gat hætt á bótum og farið að vinna fulla vinnu.

„Nú á ég orðið tíu svona húddara og munurinn á þeim og öðrum flutningabílum er mikill. Við förum til dæmis austur á Seyðisfjörð einu sinni í viku og strákarnir sem hafa verið að vinna hjá mér segja alltaf það sama. Þegar þeir hafa farið þessa leið áður hafi þeir alltaf fengið illt í bak eða hné, en á húddurunum finni þeir ekki fyrir neinu,“ segir Siggi en þess utan finnst honum amerísku trukkarnir



Siggi danski við Kenworth vörubílinn sem er sá eini sinnar tegundar á landinu. MYND/EYFÓR

bara svo miklu fallegri en allir aðrir flutningabílar.

Í dag á fyrirtæki Sigga danska fjóra ameríska Volvoa, þrjá International Prostar, einn Kenworth, einn Peterbilt og einn International Longstar Harley Davidson edition. „Svo er ég staddur í Kanada núna til að ná í einn slíkan til viðbótar,“ segir Siggi sem er hrifnastur af síðastnefnda bílnum enda afskaplega fagurlega hannaður.

Spurður út í hvort bílarnir henti íslenskum aðstæðum hlær hann við og segir: „Ég veit nú ekki hvaða séríslensku aðstæður fólk er að tala um. Ameríka er mjög stór og mikil og nokkuð ljóst að þar er bæði að finna verri og betri aðstæður en hér. Þessir bílar eru til dæmis mjög góðir í hálku því það er svo langt á



Einn af Volvo vörubílum Sigga.

milli hjóla, styttri bílar stýra verr í hálku. Þá eru þeir miklu öruggari en evrópsku bílarnir,“ segir hann.

„Við höfum ekið á Seyðisfjörð í mörg ár. Fyrir nokkrum árum var lægðarmarabon sem gekk yfir



Flotinn er glæsilegur.

landið og þá förum við margar ferðir austur og þessir bílar voru ekki að standa sig verr en aðrir,“ segir Siggi og bætir við að mikill munur sé að vera veðurtepptur í amerísku trukkunum. „Þar geta

bílstjórnarnir staðið uppréttir og gengið aftur í og notið þess að sofa í vel breiðu rúmi með góðri dýnu, enda gerir hönnun þessara bíla ráð fyrir að menn búi í þeim meira og minna einhverjar vikur.“

VARAHLUTIR FYRIR: Benz • Iveco • Renault Man • Scania • Volvo Vagna • Langferðabíla

TOPA
Smurstöðvar
Feitisstaukar

VÉLANAUST ehf.

Áhella 4-8 • 221 Hafnarfjörður
Sími 555 6670 • GSM 860 1859
olis@velanaust.is • velanaust.is





JCB Hydradig

Bylting í hönnun á hjólagröfum.



Útsýni • Lipurð • Hraði • Sparneytni



Nesdekk að Breiðhöfða 13 er miðsvæðis með þægilega aðkomu fyrir stóra sem smáa bíla.

Nesdekk hugsar stórt

Nesdekk hefur opnað eitt fullkornasta hjólbarðaverkstæði landsins, með sérstaka áherslu á stóru farartækin.

Efnahagslegur uppgangur síðustu ára á Íslandi hefur meðal annars haft í för með sér mikla fjölgun í atvinnutækjum hvers konar. Það á jafnt við um tæki sem eru á vegum verktakafyrirtækja og ferðapjónustunnar, s.s. vörubílfreiðar og hópferðabíla. Þetta kallar á meiri og betri þjónustu við þennan sérhæfða bílafloða.

Það gefur augaleið að þau fyrirtæki sem þjónusta þessi stóru atvinnutæki þurfa að bregðast við þróuninni. Þar eru hjólbarðaverkstæði engin undantekning. Nesdekk rekur nokkur hjólbarðaverkstæði á suðvesturhorni landsins þar sem fagmenn kappkosta að veita bestu þjónustu og ráðgjöf um dekkjaval sem völ er á.

Hjá Nesdekki hugsa menn stórt og hafa nú opnað eitt fullkornasta hjólbarðaverkstæði landsins á Breiðhöfða 13.

Hægt að aka í gegn um húsið

Gestur Árskóg, þjónustustjóri atvinnubíla, segir að tilkoma þessa nýja hjólbarðaverkstæðis marki tímamót í starfsemi Nesdekks.

„Það er óhætt að segja að nýja Nesdekk verkstæðið okkar á Breiðhöfða sé kærkomin viðbót við Nesdekk flórana. Hér er hugsað



Gestur Árskóg, þjónustustjóri atvinnubíla, hefur margra áratuga reynslu í að þjónusta stærstu bílana.

stórt í öllu tilliti, því nýja húsið er sérhannað fyrir starfsemi, með tækjabúnaði og aðstöðu til að veita bílum af öllum stærðum fyrsta flokks hjólbarðapjónustu,“ segir Gestur og nefnir meðal annars niðurgrafnar lyftur og snertilausar umfelgunarvélar.

„Þá býður hönnunin upp á þá nýjung að hópferða- og vöruflytningabílar geta keyrt í gegn um verkstæðið. Hér er því á ferðinni eitt fullkornasta hjólbarðaverkstæði á landinu sem á eftir að gjörbylta möguleikum okkar til að veita eigendum bíla af öllum stærðum betri þjónustu í hvívetna. Það á þá ekki sist við um stóru bílana.“



Úr biðstofu atvinnubílstjóra er gott útsýni inn í vinnusal.

„Hér er því á ferðinni eitt fullkornasta hjólbarðaverkstæði á landinu sem á eftir að gjörbylta möguleikum okkar til að veita eigendum bíla af öllum stærðum betri þjónustu í hvívetna.“



Lýftur eru niðurgrafnar og umfelgunarvélar snertilausar

Bylting í þjónustu við stóru bílana og stjórnendur þeirra

„Síðustu árin höfum við þjónað stóru bílunum eftir bestu getu í Nesdekkssverkstæðinu okkar við Tangarhöfða. Þar hefur öll vinnan við þá, sem er bæði vandasöm og erfið, farið fram utandyra og það í öllum veðrum,“ lýsir Gestur.

Þrátt fyrir að aðstæður til að taka á móti stóru bílunum hafi ekki verið fullnægjandi hefur Nesdekk átt tryggan hóp viðskiptavina, sem farið hefur ört stækkandi. „Þeir hafa treyst fagmönnum okkar fyrir atvinnutækjunum sínum þegar dekkín eru annars vegar. Nú getum við loksins boðið þessum viðskiptavinum toppþjónustu innandyra. Á meðan við göngum í verkin, láta þeir fara vel um sig í biðstofu sem er ætluð þeim eingöngu. Þar hafa þeir aðgang að þráðlausu neti, geta hressst sig á kaffi og gripið í billjard sér til afþreyingar.“

Miðsvæðis – sex lyftur

Þó að hið nýja hjólbarðaverkstæði Nesdekkss á Breiðhöfða komi til með að þjóna bílum af öllum stærðum og gerðum er ljóst að öku-menn stóru bílanna munu njóta stærðarinnar sérstaklega, ef svo má segja, og kemur þar margt til að sögn Gestis.



Hægt er að keyra í gegn um hið nýja dekkjaverkstæði Nesdekkss við Breiðhöfða 13 sem auðveldar vinnu við stór farartæki.

„Við teljum okkur vera á besta stað hér í Breiðhöfðanum, miðsvæðis og með þægilega aðkomu fyrir stóra sem smáa. Afkastagetan er mikil og má geta þess að rými er til að sinna fjórum til sex trukkum í einu, án þess að það bitni á þjónustu við minni bílana. Við leggjum mikla áherslu á að aðstaða viðskiptavina, sé fyrsta flokks. Þeir munu meðal annars geta fylgst með fagmönnum okkar vinna við bílana sína í gegnum glerveggi.“

Gestur klykkir út með því að segja

ad hér eftir sem hingað til verði mikil áhersla lögð á fagmennsku í vinnubrögðum.

„Við erum fagmenn og ætlum okkur líka að leggja metnað í snýrtilega umgengni í hvívetna, sem fólk á kannski ekki að venjast í þessari atvinnugrein. Slagorðið okkar er: „Stærðin skiptir ekki máli – við dekkjum alla bíla.“ Við ætlum okkur, með öðrum orðum, að gera okkar allra besta fyrir litla sem stóra,“ segir Gestur Árskóg, þjónustustjóri atvinnubíla.



Sérstök bið- og afþreyingar-aðstaða er fyrir bílstjóra stóru bílanna.



Það borgar sig að keyra út í kant og fá sér kriú.

Ráð gegn syfju

Syfja ökumanna getur valdið slysum. Samkvæmt tölum Samgöngustofu eru 13 prósent framanákeyrslna vegna syfju ökumanna og 12 prósent útafakstra. Á árunum 1998 til 2004 var syfja orsök átta dauðaslysa í umferðinni.

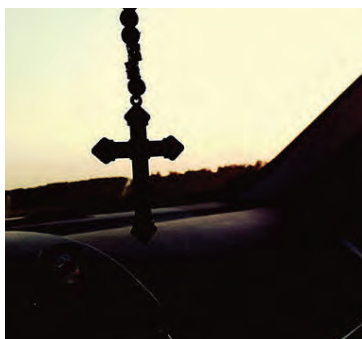
Helstu merki um syfju við akstur eru:

- að ökumaður geispar stöðugt
- að erfitt er að aka beint áfram
- að erfitt er að halda augum opnum
- að ökumaður gleymir hverju hann ók fram hjá síðasta klukkutímann
- hæg viðbrögð
- að ökumaður á erfitt með að halda höfði
- ójafn ökuhraði

Hvað er til ráða?

- Fáðu þér blund ef þú finnur fyrir syfju. Fimmtán mínútna blundur getur breytt miklu.
- Hafðu ekki mikinn hita í bílnum.
- Ekki neyta áfengis
- Borðu hollan og góðan mat og hafðu matmálstíma reglulega.

Heimild: samgongustofa.is



Bílabæni

Ég byrja reisu mín,
Jesú, í nafni þín,
hönd þín helg mig leiði,
úr hættu allri greiði.
Jesús mér fylgi í friði
með fögru engla liði.

Í vöð, vanda og þraut
vel ég þig förunaut,
yfir mér virstu vaka
og vara á mér taka.
Jesús mér fylgi í friði
með fögru englaliði.

Hallgrímur Pétursson

Blessaðu, Drottinn, bílinn minn,
þjargaðu mér frá skaða,
lát mig velja veginn þinn
og vara á réttum hraða.

Angantýr Hjörvar Hjálmarsson

Drottinn Guð, veit mér vernd þína,
og lát mig minnast ábyrgðar
minnar er ég ek þessari bifreið.
Í Jesú nafni. Amen.

Jón Oddgeir Guðmundsson,
upphaflega úr enskri bæn

Trylltar orkukúlur

Stjórnendur vörubíla og vinnuvéla dvelja oft löngum stundum við akstur og ýmsar framkvæmdir, jafnvel svo klukkutímum skiptir. Holt og gott snarl skiptir þá miklu máli til að halda einbeitingunni í lagi. Hér er ein einföld uppskrift að orkumiklum kúlum.

1 bolli rúmlega af niðurskornum döðlum
½ bolli hunang
1 msk. chia-fæ

1 msk. hörfræ eða hveitikim
Hnifsoddur salt
1 ½ bolli tröllahafrar
1 bolli (um 120 g) pistasíuhnetur
1 bolli þurrkuð trönuber
½ bolli hvítir súkkulaðidropar (má sleppa)

Aðferð

Blandið saman döðlum, hunangi, chia-fræjum, hörfræjum og salti í matvinnsluvél þar til innihaldið

hefur blandast vel saman og er orðið mjúkt. Þið eigið að geta hrært í blöndunni, ef hún er of þykk bætið þá út í 1-2 msk. af hunangi. Færið blönduna í stóra skál, bætið út í höfrum, hnetum, berjum og hvíta súkkulaðinu og blandið vel saman. Búið til kúlur úr blöndunni og setjið á smjörpappír. Borðið og geymið afganginn, ef einhver er, í frysti. Þær þiðna fljótt.

Heimild: www.grgs.is.



DUNDERDON

Snickers WORKWEAR

Timberland PRO SERIES

Snickers WORKWEAR

Nú fást **Snickers** vinnuföt í **BYKO** GERUM ÞETTA SAMAN

Hágæða vinnuföt

í miklu úrvali

Sérmerkjum fyrir fyrirtæki

HILTI

Verkfæri og festingar

Mikið úrval af öryggisvörum

