

Einingahús

FIMMTUDAGUR 28. SEPTEMBER 2017

Kynning: Húsasmiðjan



„Byggingarhraðinn er mikill og húsin eru vönduð og vel einangruð að norskum kröfum sem eru meiri en við höfum hér á landi,“ segir Ingvar Skúlason, ráðgjafi á fagsölusviði Húsasmiðjunnar. MYND/EYÞÓR

Frábær einingahús á góðu verði

Húsasmiðjan opnaði í sumar nýja verslun að Kjalarvogi 12-14 í Reykjavík. Þar er m.a. boðið upp á glæsileg einingahús frá fyrirtækinu Seve sem hafa notið mikilla vinsælda víða um heim. ➔2

Framhald af forsiðu →

Seve er eitt af stærstu fyrirtækjum í einingahúsasmiði í Eistlandi. Húsin sem Seve framleiðir eru á mjög hagstæðu verði en í Noregi má sjá um það bil átta hundruð slík hús af öllum stærðum og gerðum víða um land. Þá hafa húsin verið seld til Svíþjóðar og Sviss, að því er Ingvar Skúlason, ráðgjafi á fagsölusviði Húsasmiðjunnar, upplýsir. „Húsasmiðjan hefur áratuga reynslu í framleiðslu og sölu á einingahúsum, en fyrsta húsið var reist í Melgerði árið 1957. Við byggjum því á gömlum grunni. Nýlega tókum við upp samstarf við Seve í Eistlandi en þeir hafa framleitt hús í marga áratugi. Þetta eru íbúðarhús, parhús, smáhýsi og í rauninni einingahús af öllum stærðum og gerðum. Nefna má leikskóla, grunnskóla ásamt alls kyns húsum sem henta vel í ferðaþjónustu,“ segir Ingvar og bendir á að nýlega hafi fyrstu húsin risið í Hrífunesi, skammt frá Vík í Mýrdal.

Ódýrt en vandað

Það var byrjað að grafa grunn fyrir fjórum húsum í Vík í Mýrdal í byrjun mars sem voru fullbúin í byrjun júní. „Aðeins tók fjórtán vikur frá því byggingaframkvæmdir hófust þar til hægt var að afhenda húsin. Þetta eru allt fullbúin einbýlishús af stærðinni 120-145 fermetrar. Byggingarhraðinn er mikill og húsin eru vönduð og vel einangruð að norskum kröfum sem eru meiri en við höfum hér á landi. Norðmenn leggja til dæmis meira í hitaeinangrun. Við erum líka að bjóða margs konar lausnir fyrir ferðaþjónustuna, t.d. smærri hús af stærðinni 22-30 fermetrar. Þetta eru einingahús með gistirými, snyrtingu og eldunaraðstöðu.“

Ingvar bendir á að einingahúsin séu ódýr en um leið vandaður byggingarmáti. „Með því að velja þessa leið stytta við byggingartímann til muna og lækkum fjármagnskostnað. Ef fólk kaupir hús af Húsasmiðjunni er gerður viðskiptasamningur og þá getur húskaupandinn keypt allt annað hjá okkur sem þarf til að klára húsið, t.d. baðtæki, eldhúsinnréttingar, hurðir og margt fleira.“

Þrjú byggingarstig

Húsin er hægt að kaupa á þremur byggingarstigum. „Á fyrsta stigi eru bara einingarnar, út- og innveggir. Á öðru stigi reisum við húsið og skilum því fullbúnu að utan. Á þriðja stigi er það afhent tilbúið til spörslunar og málnunar að innan,“ segir Ingvar og bætir við að þetta sé mjög ódýr og góður kostur. Afgreiðslutími er stuttur og húsin eru fljótleg í uppsetningu.



Einingahúsin eru björt og falleg að innan.



Húsasmiðjan býður upp á gott úrval tómstundahúsa og einbýlishúsa. Þetta hús stendur í Hrífunes Natural Park á Suðurlandi.

Hægt er að velja um margvíslegar utanhússklæðningar hjá Húsasmiðjunni.

Sérfræðingar hjá Húsasmiðjunni ráðleggja kaupendum um hvernig hús hentar best, miðað við hönnun að innan, herbergjastærð, -fjölda og fleira. „Það er í raun allt frjálst með hönnun innanhúss en við breytum ekki burðarstrúktúr hússins. Húsin henta vel íslenskum markaði og standast allar byggingarkröfur. Þetta er falleg hönnun, einföld og skemmtileg,“ segir Ingvar.

Margir áhugasamir

Hann segir Húsasmiðjuna finna fyrir feikimiklum áhuga á einingahúsum. „Margir eru þegar búnir að panta hús og eru með teikningar hjá skipulagsyfirvöldum til samþykktar. Þessi hús munu rísa víða um land. Við erum til dæmis með nokkra sumarbústaði sem verða reistir núna í haust. Það eru bæði staðlaðar einingar og sérhönnuð hús. Þetta er mun ódýrari kostur en að kaupa eldri bústað og frábær hús sem gott er að búa í,“ segir Ingvar.

Frekari upplýsingar um Seve einingahúsin, stálgrindarhús, krosslímd einingahús frá Húsasmiðjunni, svalalokanir og fleira tengt húsasmiði má fá hjá fagsviði í Kjalarvogi þar sem veitt er fagleg og persónuleg þjónusta. Einnig er hægt að nálgast upplýsingar á www.husa.is og hjá Ingvari Skúlasi sýni í síma 660-3087.



Fjölbreyttar og skemmtilegar útfærslur eru í boði.



OTTO húsin eru 145 fermetrar. Þau kosta 18,6 milljónir án uppsetningar.



Hægt er að kaupa tengihús og raðhús í mörgum stærðum og útfærslum.

Smellinn

forsteyptar einingar
frá BM Vallá
í flestar gerðir húsa



Snjall, traustur og fljótlegur kostur fyrir byggingaraðila. Styttri byggingartími og hagkvæm byggingaraðferð sem hentar flestum gerðum húsa. Það kemur mörgum á óvart hversu fjölbreytt framleiðsla okkar er og hvers við erum megnug.



Þú getur treyst á gæðin og reynslumiklir sölumenn okkar aðstoða með ánægju í síma 412 5050 eða á sala@bmvalla.is



BM·VALLÁ
bmvalla.is



Óvenjulegt gámahús

Í búðarhúsi úr gámum er í byggingu úti í eyðimörkinni í Kaliforníu. Framkvæmdir munu hefjast í byrjun næsta árs en húsið á að byggja fyrir kvikmyndaframleiðanda nokkurn og fjölskyldu hans sem býr í Los Angeles. Hönnun hússins er í höndum James Whitaker sem rekur stúdíó í London. Whitaker hafði nokkrum árum áður unnið tillöguna að gámahúsinu sem skrifstofuhúsnæði á lóð í Þýskalandi en ekkert varð úr þeim framkvæmdum.

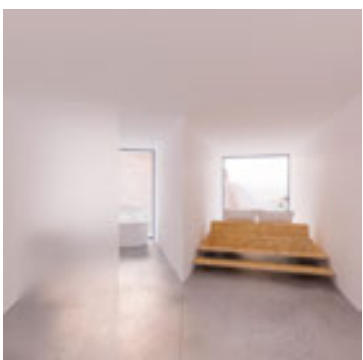
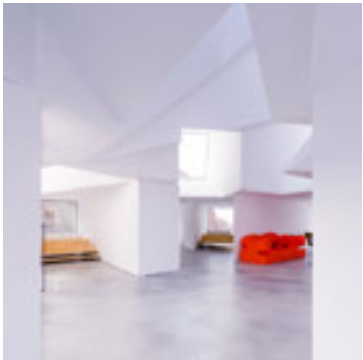
Kvikmyndaframleiðandinn féll fyrir hönnun Whitakers þegar hann var staddur ásamt vinum sínum á landareign sinni í eyðimörkinni við Joshua Tree þjóðgarðinn. Einhverjum þeirra varð að orði: „Veistu hvað færi vel á þessum stað?“ og sýndi landeigandanum mynd af gámahúsi Whitakers.

Gengið var frá samningum um að í eyðimörkinni risi sumarhús eða afdrep fyrir fjölskylduna eftir teikningunum af skrifstofuhúsnæði Whitakers.

Húsið verður samsett úr hvítmáludum gámum sem standa út og upp af hver öðrum í allar áttir. Steinsteypur súlur lyfta undir þá.

Húsgögnin eru hönnuð af ísraelska iðnhönnuðinum Ron Arad en Whitaker vann lengi á hönnunarstofu Arads í London.

Hugmyndin er að húsið tengist umhverfinu en veiti þó íbúum þess næði til þess að vera í friði. Whitaker hefur sagt eigandann vera „draumaviðskiptavin“ arkitekts og að bakgrunnur hans í kvikmyndaíðnaðinum geri hann opinn fyrir óvenjulegum útfærslum.



Norsku katalóghúsin

Innflutningur á tilsniðnum húsum frá Noregi tók að á fyrstu öldum Íslandsbyggðar og hefur slíkur innflutningur átt sér stað á öllum öldum síðan, ekki síst vegna katalóga sem sýndu hús, byggingahluta og skraut sem notaðir voru sem fyrirmyndir hjá íslenskum forsmiðum.

Elstu hús sem varðveist hafa hér á landi, og eiga með vissu uppruna sinn í Noregi, eru frá seinni hluta 18. aldar, eru forsmiðuðu katalóghúsin frá norsku trésmiðjunni Strømmen Trævarefabrik.

Norska húsið í Stykkishólmi er til að mynda forsmiðað, norskt hús, reist árið 1832 af Arna

Thorlacius, kaupmanni og útgerðarmanni í Stykkishólmi. Húsið er fyrsta tvilyfta íbúðarhúsið sem reist var á Íslandi en það var byggt úr tilsniðnum við frá Noregi. Norska húsið er nú í eigu Byggðasafns Snæfellinga og Hnappdæla. Á miðhæðinni hefur verið sett upp „heldra manna heimili“ Arna og Önnu Thorlacius á 19. öld, en á jarðhæð eru sýningarsalir og krambúð. Í risinu er opin safngeymsla þar sem gestir geta glöggvað sig á hinum miklu viðum sem húsið er byggt úr og upplifað stemningu liðins tíma. Heimild: stykkishólmur.is



- VAL UM TVÖ BYGGINGARSTIG
- ÞÚ ÁKVEÐUR STÆRÐINA
- KEMUR Í TILSNIÐNUM EFNISPÖKKUM

FORSNIÐIN RAMMAHÚS

Hentug lausn fyrir ferðapjónustu



Fjölmarginir möguleikar

Hér eru nokkur dæmi um skipulag húsa*

Lítill	Miðlungs	Stór
10	22	53
13	27	59
16	32	65
19	36	71
3,29m	41	78
5,39m	46	84
6,89m	51	90
	56	

*stærðir í m²



Nánari upplýsingar veita sölumenn timburverslunar BYKO í síma 515-4000 eða með tölvupósti á serlausnir@byko.is.

BYKO