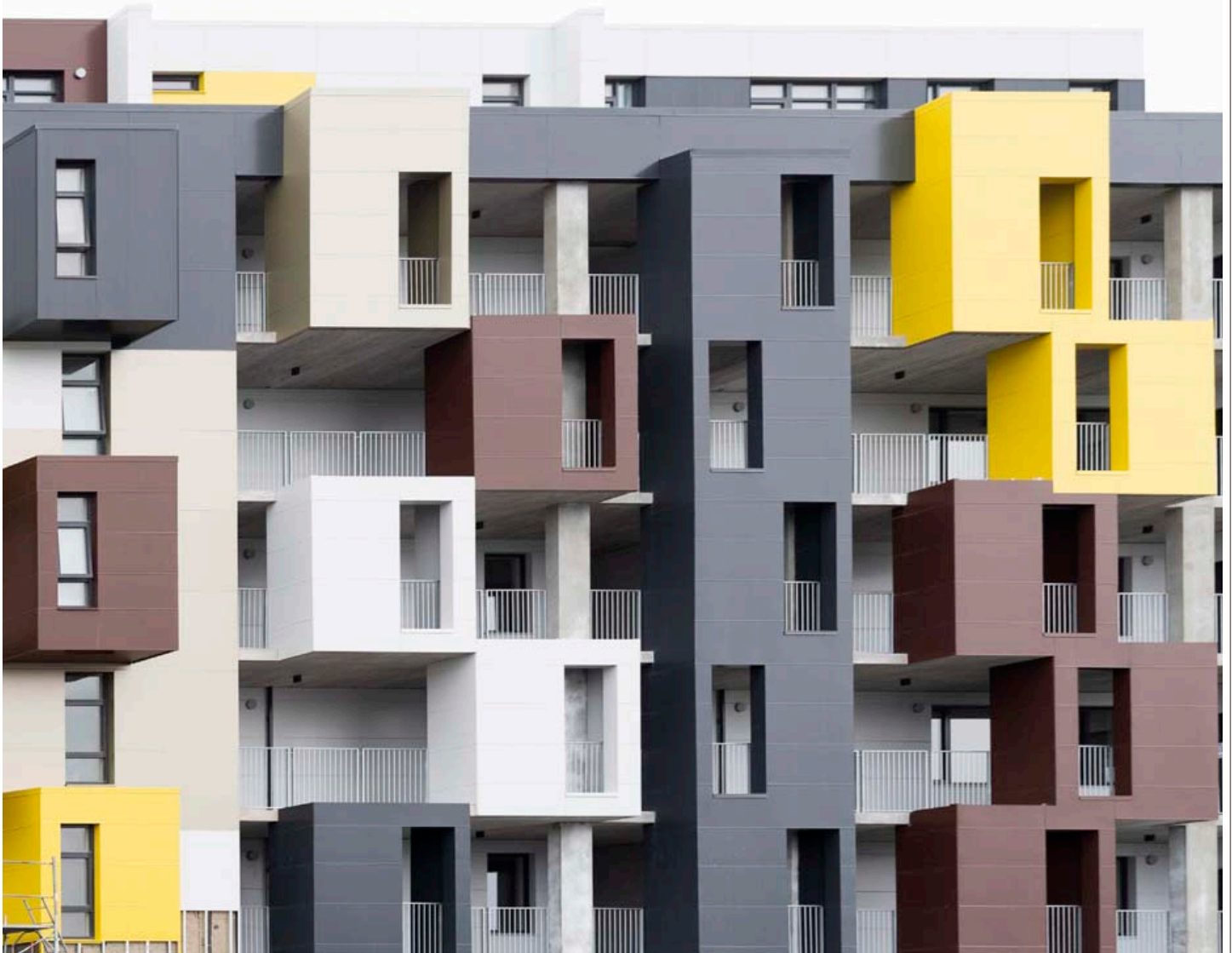


Húsnæði og viðhald

FÖSTUDAGUR 8. JÚNÍ 2018

Kynningar: Áltak, Steypustöðin Mest, Íslenskur Aðall, Parketslipun Meistarans



Fallegt nýtt fjölbýlishús í Kópavogi sem er klætt að utan með álklaðingu frá Áltaki. Klæðningin setur sterkan og fallegan svip á bygginguna. MYND/EYÞÓR

Álið er málið við íslenskar aðstæður

Áltak hefur framleitt málmklæðingar í meira en tuttugu ár og má finna handverk fyrirtækisins um land allt. Sagan hefur sýnt að kjósi húseigendur viðhaldslitla eign ætti valið ávallt að vera álklaðning frá Áltaki. Í sýningarsal fyrirtækisins er hægt að skoða fjölda lita og gerðir klæðinga ➔2



Guðmundur Hannesson, sölustjóri hjá Áltaki.

Framhald af forsiðu →

Áltak hefur meira en tuttugu ára reynslu í klæðningu húsa og var á dögnum valið fyrirtæki ársins í könnun VR. Framleiðsla fyrirtækisins hentar sérstaklega vel við íslenskar aðstæður, bæði fyrir nýbyggingar sem og eldri húsa.

Klæðningu frá Áltaki má sjá á einbýlishúsum, fjölbýlishúsum og húsnæði fyrirtækja af öllum stærðum og gerðum um land allt. Að sögn Guðmundar Hannessonar sölustjóra eru það verkinn sjálf sem eru besta auglýsingin, þau beri fyrirtækinu – sem starfrækt hefur verið í meira en tuttugu ár – vel söguna. „Áltak var stofnað með það að markmiði að innleiða nýjar og betri lausnir í klæðningu húsa og hefur frá upphafi veitt heildarlausnir í állklæðningum og undirkerfum. Málmklæðningarnar sem við framleiðum henta mjög vel fyrir íslenskar aðstæður og hafa staðið sig gríðarlega vel undanfarin ár,“ segir Guðmundur og bætir við að klæðingin sé ekki aðeins traust heldur einnig falleg. „Þetta er kápan utan um húsið sem er um leið stærsti hlutinn af útliti þess. Því er einnig mikilvægt að geta boðið upp á fallega klæðningu.“

Hjá Áltaki eru framleiddar ýmsar tegundir af bárum og stölluðu áli sem notað er í þök og veggklæðningar. Guðmundur segir sérstaklega mikið hagræði að því fyrir viðskiptavinum að framleiðslan sé hér á landi en það þýðir að hægt er að afgreiða flestar pantanir á tveimur til fjórum dögum. Afgreiðslutíminn geti aftur á móti lengst ef um pantanir á sérlausnum er að ræða. „Við bjóðum upp á alls kyns lausnir í kringum klæðningarnar og reynslumiklir starfsmenn okkar aðstoða við þær útfærslur sem viðskiptavinir velja þannig að útkoman verði eins og best verður á kosið. Álið býður alltaf upp á sömu góðu gæðin en sífellt bættast við nýjungar í litum og útfærslum, það má nefnilega



Hægt er að velja um mikið úrval litna.



Við gerð álplötunnar er unnið af mikilli fagmennsku.

„Áltak var stofnað með það að markmiði að innleiða nýjar og betri lausnir í klæðningu húsa og hefur frá upphafi veitt heildarlausnir í állklæðningum.“

beygja álið með ýmsum hætti og ganga frá því með nokkuð framúrsteftnulegum hætti. Móguleikarnir eru svo gott sem ótæmandi þegar kemur að áli. Það er ýmislegt sem við getum sýnt fólki ef það hyggst klæða með áli.“

Guðmundur tekur fram að Áltak sé með glæsilegan sýningarsal við Fossaleyni 8 í Grafarvogi þar sem starfsmenn eru reiðubúnir til aðstoðar. Þar er meðal annars hægt að skoða sýnishorn af framleiðslunni og sjá hvaða litir eru í boði.

Hentar vel þegar kemur að viðhaldi húsa

Málmklæðningar Áltaks henta vel í nýbyggingar en ekki síður þegar kemur að viðhaldi eldri húsa. „Við seljum mikið til húsfélaga þegar huga þarf að viðhaldi, til dæmis þegar steypa er farin að gefa sig og sprungur teknar að myndast.



Framleiðslan er unnin með íslenskar aðstæður í huga.



Klæðningu frá Áltaki má sjá á einbýlishúsum, fjölbýlishúsum og húsnæði fyrirtækja af öllum stærðum og gerðum um land allt.

Þá koma okkar lausnir að góðum notum,“ segir Guðmundur en tekur fram að állklæðning sé vissulega umfangsmeiri framkvæmd en að sprungufylla og mála. „Það er aftur á móti eingöngu skammtímalausn og húsið verður komið aftur í samþættingu stöðu á fáum árum. Hjá okkur má finna varanlega lausn auk þess sem húsið er einangrað að utan sem verður til þess að lækka kyndingarkostnað og húsið í heild verður hreinlega betra. Það þarf því ekki að halda húsfund vegna viðhalds utanhúss næstu áratugi í það minnsta. Klæðningarnar frá okkur eru því betri og ódýrari langtímalausn fyrir húseigendur.“

Spurður nánar út í lækun á kyndingarkostnaði segir Guðmundur að hús klædd áli séu almennt betur einangruð. Einangrunin sé alla jafna að utanverðu, steypan sé því í skjóli og heit í gegn. „Varmatap er því minna og gerir það að verkum að kyndingarkostnaður verður lægri.“

Guðmundur hvetur þá sem huga þurfa að viðhaldi húsa sinna utanhúss til að kíkja í Áltak því þar er sérhæft starfsfólk ávallt til reiðu varðandi útfærslur og lausnir.

Nánari upplýsingar má finna á vefsvæði Áltaks, altakis.

2017 Fyrirmyndarfyrtæki
í rekstri

Vískaupplagið Keldan

HVAÐ ER PLANIÐ?

SAMEINAR NÝJAN OG GAMLAN TÍÐARANDA

Eyjaberg er tveggja laga réttþyrndur unninn steinn með gáruðu og sígildu yfirbragði.

Steinninn samanstendur af þremur stærðum sem mynda 14 cm þriggja steina kerfi. Eyjaberg má nota í plön, stiga og torg.



14x22x6/8 cm



14x16.5x6/8 cm



14x11x6/8 cm



STEYPUSTÖÐIN

Malarhöfða 10 • 110 Reykjavík • s:4 400 400 • steypustodin@steypustodin.is • www.steypustodin.is

Baðkarið fékk að fjúka

Fjóla Kim Björnsdóttir og Styrmir Frostason keyptu flisar á útsölu og geymdu í heilt ár áður en þau hófust handa við að gera upp baðherbergið hjá sér sem er nú eins og nýtt. Þau gerðu nær allt sjálf.

Sigríður Inga
Sigurðardóttir
sigriduringa@frettabladid.is



Við keyptum íbúðina okkar fyrir tveimur árum á hagstæðu verði en það var kominn tími á að laga eitt og annað. Við höfum því hægt og rólega tekið hana í gegn. Við höfum gert nær allt sjálf en einnig notið aðstoðar fedra okkar og afa Styrmis, t.d. við að leggja flisar. Við erum bún að skipta um gólfefni, hurðir og gluggakistur og í janúar höfumst við handa við að endurnýja baðherbergið," segir Fjóla sem vinnur hjá Verði tryggingum en Styrmir er flugvirki.

Það tók þrjú mánuði að gera baðherbergið upp og allur frítími parsins fór í framkvæmdir. „Um leið og við komum heim úr vinnunni á daginn förum við í vinnugallann. Við vildum ekki steypa okkur í skuldir vegna endurbóta á íbúðinni heldur söfnuðum okkur fyrir því sem þurfti að kaupa og vorum útsjónarsöm i innkaupum. Við keyptum flest á tilboði og einnig á svokölluðum Black Friday. Vegg- og gólfplisarnar keyptum við t.d. fyrir meira en ári á útsölu og geymdum þar til við höfðum sparað fyrir blöndunar-tækjum, klósetti og innréttingum," upplýsir Fjóla.

Þau byrjuðu á að rífa allt út úr baðherberginu, baðkarið fékk að fjúka og sömuleiðis innréttingin og gólfdukurinn. Fyrsta skrefið var svo að



Baðherbergið er glæsilegt eftir breytingarnar. MYND/ANTON BRINK



„Skemmtilegast var að fagna hverjum áfanga, eins og þegar búið var að flisaleggja heilan vegg og svo var yndislegt að fara í sturtu heima hjá sér eftir þrjú mánuði án sturtu. Fjóla Kim Björnsdóttir



Baðherbergið fyrir breytingar og endurbætur.

setja hita í gólf. „Þabbi vinkonu minnar hjálpaði okkur að útvega réttu tækin til þess og Styrmir fræsti gólfíð með tilheyrandi ryki og drullu. Við erum enn að þurrka af þrisvar í viku og það er ekkert lát þar á," segir Fjóla.

Baðherbergið er 5 fermetrar að stærð og hugmyndin var að gera það opið og aðgengilegt. „Baðkarið tók mikið pláss og því ákváðum við að hafa frekar sturtu. Við vildum hafa ljósar flisar og stóran spegil með ljósum til að opna rýmið sem mest. Til að fá hugmyndir skoðuðum við heimlíkið á netinu, svo sem Pinterest og Facebook, en á síðunni Skreytum hús var bæði hægt að fá hugmyndir og góð ráð varðandi flisar og blöndunartæki. Við förum svo í marga rannsóknarleiðangra í allar helstu heimilis- og byggingavörubúðir borgarinnar. Það tók heilmikinn tíma að fara á milli þeirra og skoða verð og gæði," greinir Fjóla frá en heildarkostnaðurinn var í kringum 500 þúsund. Þau keyptu flisarnar í Bau-

haus, sturtuglerið í Ísþan, handklæðaofn, blöndunartæki og klósetti í Tengi og innréttinguna og baðvaskinn í IKEA. „Mér finnst æðislegt að vera með heilan vask og sleppa því að vera með borðplötu. Það er þægilegt upp á þrif og kemur vel út á svona litlu rými."

Á meðan á framkvæmdum stóð fengu þau að fara í sturtu hjá vinum og vandamönnum. „Í eina viku vorum við án salernis og þá var gott að mamma býr í nágrenni við okkur. Það erfiðasta við þetta allt saman var rykið sem kom út af gólfhitunum. Við erum enn að þurrka af og það er alltaf jafnmikið ryk. Það skemmtilegasta var að fagna hverjum áfanga, eins og þegar búið var að flisaleggja heilan vegg og svo var yndislegt að fara í sturtu heima hjá sér eftir þrjú mánuði án sturtu," segir Fjóla en þau Styrmir eru þegar byrjuð að planleggja næstu framkvæmdir. „Við ætlum að smíða pall og erum byrjuð að leggja fyrir. Vonandi getum við hafist handa við smíðar næsta vor."

nettoline

DANSKAR

INNRETTINGAR

Í ÖLL HERBERGI HEIMILISINS



FJÖLBREYTT ÚRVAL AF HURÐUM, FRAMHLIÐUM, KLÆÐNINGUM OG EININGUM, GEFA ÞÉR ENDALAUSA MÖGULEIKA Á AÐ SETJA SAMAN ÞITT EIGIÐ RÝMI.

STERKAR OG GLÆSILEGAR

Friform

Askalind 3 • 201 Kópavogur • Sími: 562 1500 • friform.is

Opíð: Mán. - fimmt. kl. 09-18 / Fóst. 09-17.
Lokað á laugardögum í sumar.

Sumarsæla í Múrbúðinni

Gott verð fyrir alla, alltaf!

MÚRBÚÐARVERÐ



~~44.990~~

GRILLBOÐ*
39.900

Kaliber Red gasgrill
4 brennara (12KW) + hlíðarhella (2.5KW). Grillflötur 41x56cm

Kaliber
PREMIUM GRILL

Grillbursti kr. 390



Öflugt og ódyrt

23.990

Kaliber Black gasgrill
3x3kw brennara (9KW). Grillflötur 41x56cm

Grill yfirbreiðslur margar stærðir. Verð 4.280-4.580



Grillåhöld 3 stk. í setti kr. 1.380



39.990

MOWER CJ18
BS 3,5hp Briggs&Stratton motor, rúmtak 125 CC, skurðarvidd 46cm/18". Safnpoki að aftan 60 L, skurðhæð og staða 25-85mm/8



Steypugljái á stéttina
- þessi sem endist

62.990

MOWER CJ20
Sláttuvél m/drifi, BS 5,0 hp Briggs&Stratton motor. Rúmtak 150 CC, skurðarvidd 51cm/20", sjálfknúin 3,6 km/h, safnpoki að aftan 65 L, hlíðar útskilun, skurðhæð og staða 25-75mm/8

BRIGGS & STRATTON



66.990

MOWER CJ21
Sláttuvél 53cm m/drifi, BS 6,0 hp Briggs&Stratton motor. Rúmtak 193 CC, skurðarvidd 53cm/21", sjálfknúin 3,4 km/h. Safnpoki að aftan 65 L, hlíðar útskilun. Skurðhæð og staða 25-80mm/8

*Grillboðið gildir 25.5 - 2.6.2018

Opið laugardag
kl. 10-16 á Kletthálsi og 10-14 í Reykjanesbæ

Mikið úrval



12.490

Lavor One Plus 130 háþrýstidæla

1800w, 130 bör (170 m/turbústut) 420 L/klst.



26.490

Lavor Space 180 háþrýstidæla

2500w, 180 bör (275 m/turbústut) 510 L/klst
Pallahreinsir, hringbursti, felgubursti og aukaspissar fylgja.



Garðverkfæri í miklu úrvali



Verð frá 2.190,-



2.390,-



1.690,-



1.790,-



1.890,-



Malarhrifa 1.890,-

MIKIÐ ÚRVAL



Trup hekkklippur 23060 1.245

Meister - Úöabyssa með stillanlegu skafti 2.190

Garðúðari. Ál, 3 arma. 1.690



Haki 2.490,-



Truper garðverkfæri 4 í setti 1.690



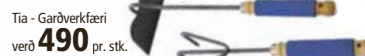
Garðskafta 1.490,-



Truper 10574 1.895,-



Tia - Garðverkfæri verð 490 pr. stk.



Pretul greinaklippur 875



Gróðurmold 20 l. 560



Bio Kleen Pallahreinsir 1 liter 895 5L 2.990 kr.

Blákor 5 kg 1.245



Leca blómappatamöl 10 l. 990



Portúgalskir leirpottar

Reykjavík Kletthálsi 7. Opið virka daga kl. 8-18, laugard. 10-16
Reykjanesbær Fuglavik 18. Opið virka daga kl. 8-18, laugard. 10-14
Sími 412 2500 - sala@murbudin.is - www.murbudin.is

Netgíró
Betri leið til að versta

MÚRBÚÐIN

Gott verð fyrir alla, alltaf!

Smíðaði kofa með sveinka

Jón Grímsson í Seattle er einn af bestu öfum heims. Hann smíðaði rammíslenskan víkingaskála sem hann færði barnabörnunum í jólagjöf og hefur íslenskan uppruna þeirra í hávegum vestra.

Pórdís Lilja
Gunnarsdóttir
thordisg@frettabladid.is



Ég smíðaði þetta víkingahús vegna þess að ég fann ekki almennilegan kofa handa barnabörnunum mínum og krakkarnir fá ekkert plastdrasl frá afa sínum. Við látum aðra um það," segir Jón Grímsson sem flutti vestur um haf 1982 og hefur meðal annars starfað sem skipstjóri í Alaska og byggingarstjóri í Seattle.

„Ég sagði krökkunum að ég ynni við smíðar á verkstæði jólasveinsins í Alaska og að sveinki hjálpaði mér eftir vinnu. Þau urðu ægilega rogginn með það og tilkynntu sem flestum að við Jólí ynnum saman, enda góður í gegn, sá mæti náungi," segir Jón og brosir.

Víkingahúsið fengu börnin í jólagjöf frá afa sínum.

„Ég smíðaði húsið heima í Seattle en setti það saman í garðinum hjá dóttur minni þar sem þau búa í bænum Enumclaw, um klukkutíma suðaustur af Seattle. Börnin urðu einskis vör því ég faldi húsið með segldúk, en setti svo á það jólaljós og rauða slaufu og leiddi þau út í garð á jóladagsmorgun. Þau urðu eðlilega dolfallin af gleði þegar þau sáu húsið," segir Jón, sællar minningar.

„Ég fann ekki almennilegan kofa handa barnabörnunum mínum og krakkarnir fá ekkert plastdrasl frá afa sínum.



Jón Grímsson

Öskra „Áfram Ísland!“

Jón hefur íslenskan uppruna fjölskyldunnar í hávegum í víkingahúsinu. Hann smíðaði borð og stóla í húsið svo vel færi um börnin, og hefur auk þess smíðað og málað rammíslenska skildi og sverð handa litlu víkingunum sínum.

„Maður verður alltaf Íslendingur fyrst og fremst. Krakkarnir eru öll íslenskir ríkisborgarar og ákaflega stolt af því. Þau kunna að öskra: „Áfram Ísland!“ sem veitir ekki af og kemur að góðu gagni þessa dagana," segir Jón sem fylgist grannt með íslenska landsliðinu í fótbolta og krakkarnir líka.

Pöddu- og fuafritt hús

Víkingahús Jóns er listasmíð og vandað til verka og efniviðar. Það er smíðað úr þolmiklum sedrusviði sem vex í Alaska og á vesturströnd Bandaríkjanna.

„Sedrusviður fúnar ekki né ráðast pöddur á hann," útskýrir Jón sem notaði gullsedrus í pallinn og rauðan sedrus í þakflisarnar.

„Flaggstangirnar, sem líka eru rúnapóstar, sagaði ég innan úr stóru sedruste því smíðin á að standast tímans tönn. Vegna fuáþols er vanalega ekki borin fuávörn á sedrusvið heldur er honum leyft að grána í tímans rás.“

Fram undan er dýrlegt sumarið og smíðavinnu við víkingahúsið er hvergi nærri lokið.

„Við erum alltaf að dunda okkur eitthvað og ætlum að smíða kofur og fleiri húsgögn í húsið, hlera fyrir gluggana, gott handrið og kanínugildru, hið minnsta," segir Jón í faðmi barnabarna sinna, fullur tilhlökkunar.



Vigalegu víkingarnir hans Jóns með sverð og skildi úr smíðju afa síns. Elst er Lilja (5 ára), næstur er Nonni (4 ára) og svo kemur Ari (2 ára). Nýjasti víkingurinn í systkinahópnum er Boði, eins mánaða og enn of ungur fyrir sverð og skjöld.



Börnin eru vitlaus í víkingasafa sem afa þeirra nefnir lýsi á svo lokkandi máta.

Börnin urðu að vonum himinglööð að fá heilt hús frá afa sínum í jólagjöf.



SÉRSMÍÐUM
GLER EFTIR
ÞÍNUM ÞÖRFUM

HÁGÆÐA EINANGRUNAR-
GLER SEM HENTAR
ÍSLENSKUM
AÐSTÆÐUM

Ísþan býður fjölbreytt úrval af gleri s.s. einangrunargleri, speglum, lökkuðu gleri og herfu gleri, t.d. í handrið, vegg, sturtur og borðplötur. Hafðu samband við sérfræðinga okkar og við finnum bestu lausnina fyrir þig.

SMÍÐJUVEGI 7 200 KÓPAVOGUR SÍMI 54 54 300 ISPAN.IS

Ísþan
GLER OG SPEGLAR

Lakro gólfherslu efnið gerir gólfið jafn hart og stál

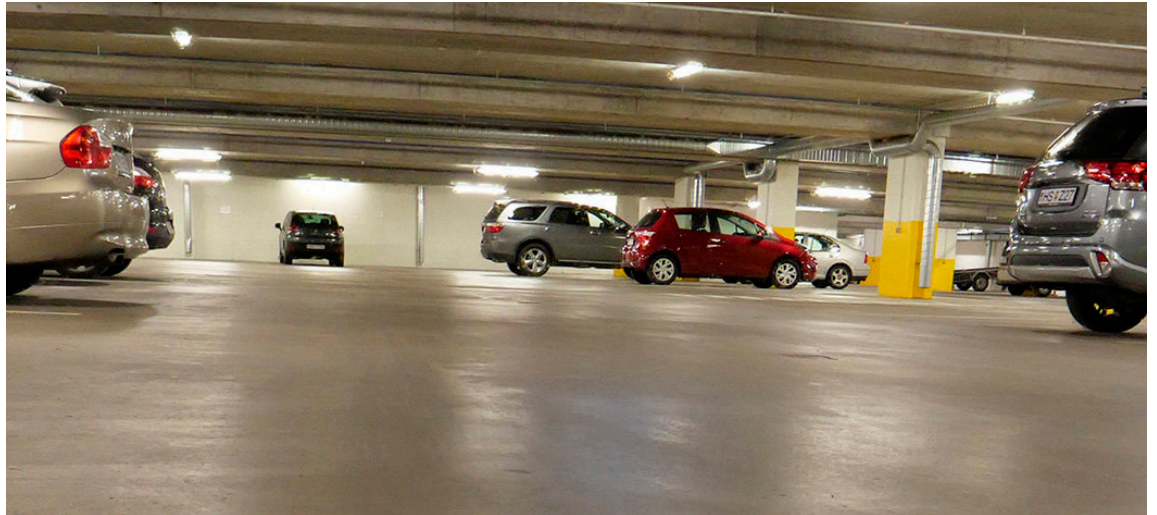
Lakro gólfherslu efnið hentar vel á gólf sem eru undir miklu álagi, til dæmis í iðnaðarhúsnæði eða á bílastæðum, því það smýgur inn í steypugólfið og gerir það jafn hart og stál. Fyrir vikið eyðist gólfið ekki vegna ágangs og þar sem það molnar ekki upp úr því verður það rykfrítt.

Gólfherslu efnið Lakro hefur verið til á Íslandi frá því um síðustu aldamót og hefur slegið rækilega í gegn. Efnið rykbíndur, þéttir og styrkir gólf í iðnaðarhúsnæði og á bílastæðum með því að bindast steypunni og styrkja þannig yfirborð gólfsins, sem verður jafn hart og stál.

„Efnið er svokallað gegndreypt-efni, sem smýgur inn í gólfið og gjörbreytir eiginleikum þess,“ segir Jón Örn Kristleifsson, umboðsmaður Lakro á Íslandi. „Venjulegt gólf er hart, en ekki alltaf nógu hart og sterkt til að pola miklu álag.“

Mikill ágangur getur slitnið gólfi, til dæmis ef stórar vinnuvélar fara um eða ef það er mikil umferð bíla á nagladekkjum, sem hægt og rólega nudda sig í gegnum yfirborðið,“ segir Jón. „Á veturna eru götur gjarnan saltaðar og ef gólfið er orðið opið vegna núningis er voðinn vis. Saltþekillinn smýgur með vatninu inn í gólfið og verður til þess að járnbindingin ryðgar og missir styrk sinn.“

Til að koma í veg fyrir þetta eru gólfín oft máluð, en í mörgum tilfellum er málningin ekki nógu sterk til að standast álagið. Hún slitnar og eyðist og þá er gólfið jafn illa sett og áður,“ segir Jón. „Lakro gegndreyptefnið er hins vegar allt öðruvísi uppbyggt. Það fer ekki á gólfið, heldur í gólfið og endist líftíma steypunnar. Reginmunurinn er að nú getur ekkert eyðst eða slitnað.“



Þessi mynd var tekin á síðasta ári og sýnir bílastæði í Mánatúni sem var meðhöndlað með Lakro árið 2015.



Jón Kristleifsson, umboðsmaður Lakro á Íslandi. MYND/ANTONBRINK

Á hörkuskalanum er harka steypu um fjórir. Með Lakro meðhöndlun fer yfirborðsstyrkurinn upp í sex til sjö, sem er svipað og stál,“ segir Jón. „Gólfið litur mjög svipað út eftir meðhöndlun, en eiginleikarnir eru gjörbreyttir. Þar sem ekkert mylst upp úr gólfinu verður það líka algjörlega rykfrítt. Fyrstu verkefnið með Lakro voru unnin í lok síðustu aldar og síðan þá hafa tugþúsundir fermetra verið

meðhöndlaðir, aðallega í bílastæðahúsum og á lagerum,“ segir Jón. „Núna er verið að meðhöndla mörg þúsund fermetra bílakjallara í Reykjavík og síðar í sumar bíða bílastæðahús borgarinnar.“

Nánari upplýsingar eru á vefsíðunni www.harka.is og hægt er að hafa samband í gegnum netfangið harka@harka.is.

Slípað verður eins og nýtt

Parketslípun meistarans sérhæfir sig í parketslípun, parketlögn, viðgerðum á parketi og smíðavinnu fyrir einstaklinga og fyrirtæki.

Yfirleitt er hægt að laga allt parket og slípa upp. Sú aðgerð er jafnan ódýrari en að skipta öllu gólfefninu út ásamt undirlagi og kaupa nýtt. Við slípum upp parket og viðargólf og tökum einnig að okkur viðgerðir á parketi þegar þess þarf,“ segir Adam Baldvínsson, eigandi Parketslípunar meistarans.

Fljótlegt verk

„Þegar undirbúningsvinnu og viðgerðum er lokið á gólfinu tekur slípunin sjálf stuttan tíma. Að henni lokinni er gólfið oliuborið eða lakkað. Heildartími verksins fer eftir stærð flatarins og eftir þurrk-



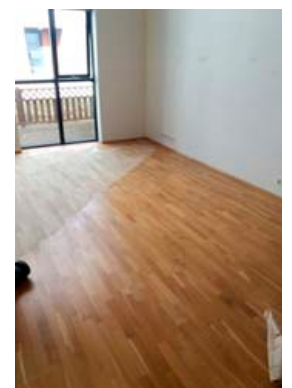
Slípun á parketi í vinnslu



Slípað og lakkað gólf.



Oft þarf að gera við parket.



Afar lítið ryk myndast við slípunina.

» Það má auðveldlega breyta lit parketsins með því að oliubera með alls konar litum, lýsa það upp eða bæsa það og lakka

tíma þeirra efna sem notuð eru. Slípun og lökkun á 80 fermetra gólfi getur tekið 3 til 4 daga. Við notum hágeðdafni frá Bona, sem Gólfefnival selur, í alla okkar vinnu.“

Hreinleg aðgerð

„Vélarnar sem notaðar eru við slípunina eru tengdar ryksugu og afar lítið ryk kemur við vinnuna. Auðvitað er ekki hægt að koma alveg í veg fyrir að eitthvert ryk myndist en yfirleitt er parketslípunin ryklausað 99 prósentum.“

Eins og nýtt

„Það má auðveldlega breyta lit parketsins með því að oliubera með alls konar litum, lýsa það upp eða bæsa það og lakka. Þegar fólk slípar upp gamalt gólf og lakkar hverfur einnig öll lykt sem var og allt rýmið verður eins og nýtt,“ segir Adam.

Nánari upplýsingar er að finna á www.parketslipunmeistarans.is og síma 7625668.

Viðhalda byggingararfinum

Húsaverndarstofa sinnir ókeypis ráðgjöf um viðgerðir á gömlum húsum. Arkitektar og sérfræðingar Borgarsögusafns Reykjavíkur og Minjastofnunar Íslands sitja fyrir svörum í Árbæjarsafni.

Ragnheiður Tryggvadóttir

heida@frettabladid.is



Fólk nýtir sér þessa þjónustu talsvert. Spurt er um alls konar hluti, allt frá enduruppbyggingu á jeppahúsum til viðgerða á kirkjum. Aðallega snúa fyrirspurnir að íbúðarhúsum í einkaeigu sem hafa verið byggð á tímabilinu 1880 fram til 1960. Algengast er að húsin séu byggð fyrir 1930,“ útskýrir Magnús Skúlason, arkitekt hjá Húsaverndarstofu, en á miðvikudögum má fá ókeypis ráðgjöf í Árbæjarsafni um viðhald á gömlum húsum og viðbyggingar við þau.

Ráðgjöfina veita arkitektar og sérfræðingar Borgarsögusafns Reykjavíkur og Minjastofnunar Íslands en auk þessara stofnana stendur lóan fræðslusetur að ráðgjöfinni.

Magnús segir mikilvægt að viðhalda íslenskum byggingararfi. Alltaf sé eitthvað um að röngum aðferðum sé beitt við uppgerð gamalla húsa.

„Það er talsvert um að gert sé vitlaus við, röng efni notuð og rangar aðferðir, sérstaklega þegar kemur að lagfæringu glugga og útidyráhurða,“ segir Magnús. „Við gamla



Arkitektarnir Magnús Skúlason og Anna Sofia Kristjánsdóttir veita ókeypis ráðgjöf í Árbæjarsafni. MYND: STEFÁN

„Aðallega snúa fyrirspurnir að íbúðarhúsum í einkaeigu sem hafa verið byggð á tímabilinu 1880 fram til 1960. Algengast er að húsin séu byggð fyrir 1930

Magnús Skúlason

glugga þarf að fylgja ákveðnum aðferðum, smíða þarf ramma inn í gluggann í samræmi við útlit þessara gömlu húsa og ekki glerja beint í karm. Við erum með vinnuteikningar sem sýna þessar aðferðir. Útihúðir eru einnig oft unnar illa og við eigum teikningar um gerð þeirra einnig,“ segir Magnús. Mikkið sé um fyrirspurnir varðandi viðbyggingar.

„Það er algengt og mjög edlilegt að upp komi hugmyndir um viðbyggingar. Þessi gömlu húsur eru mörg hver frekar litil. Við komum fólk á sporið en svo fær það til liðs



Magnús segir viðeigandi og skemmtilegt að bjóða upp á ráðgjöf í fallegu umhverfi Árbæjarsafns.



Safn gamalla muna og byggingarhluta er að finna hjá Húsaverndarstofu.

við sig arkitekt til að klára málið. Þá getur tekið talsverðan tíma að fá öll tilskilin leyfi og komast gegnum kerfið. Hægt er að sækja um styrki, til þess að laga og endurbyggja gamalt hús og hefur fólk verið bent á að fá ráðgjöf hjá Húsaverndarstofu áður.“

Ráðgjöfin fer fram í „Kjöthúsinu“ svokallaða í Árbæjarsafni. Þar er að finna safn bóka, timarita, verklýsinga, laga og reglugerða sem varða hús og húsvernd. Einnig hefur Húsaverndarstofa þar frammi sýnishorn af byggingarhlutum fyrir gömul hús sem nýttast fólk sé

ætla sér að gera upp og viðhalda gömlum stíl. Magnús segir viðeigandi að veita ráðgjöf um gömul hús í gömlu húsi.

„Kjöthúsið var flutt hingað frá Vopnafirði á sinum tíma. Þar átti að rífa það en þjóðminjavörður bjargaði því og lét flytja það til Reykjavíkur og gera það upp. Það er mjög gaman að hafa þessa starfsemi í slíku húsi og hér í fallegu umhverfi Árbæjarsafns.“

Ráðgjöf er alla miðvikudaga frá kl. 15 til 17 frá febrúar út nóvember.



Stema Basic 750
124.900 m.vsk

Stema kerrur – þýsk gæðavara
Ásafl er umboðs- og þjónustuaðili Stema á Íslandi



asafi.is
ÁSAFL
HJALLAHLAUNI 2, 220 HAFNARFIRÐI

Opið 8:30 - 17:00 virka daga – Sími: 562 3833

