

# Vörubílar & vinnuvélar

ÞRIÐJUDAGUR 29. JANÚAR 2019

Kynningar: Lykill Kraftur Klettur Landsbankinn Askja

## Lykill leggur áherslu á sveigjanleika

Fjármögnunarfyrirtækið Lykill er til þjónustu reiðubúið að tryggja hagstæða fjármögnun véla og tækja og aðstoða þannig viðskiptavini að ná hámarkshagræðingu í rekstrinum. Starfsmenn leggja áherslu á hraða og góða þjónustu við viðskiptavini sína. ➔2



„Við hjá Lykli erum til þjónustu reiðubúin að tryggja hagstæða fjármögnun slíkra tækja og aðstoða þannig fjölmarga viðskiptavini okkar við að ná hámarkshagræðingu í rekstri sínum,“ segir Sverrir Viðar Hauksson, sviðsstjóri viðskiptasviðs Lykils. Hann segir viðskiptavini kunna að meta hversu hratt starfsmenn Lykils bregðast við fyrirspurnum og afgreiða lánaþyrirgreiðslur. MYND/ERNIR



Arnar Snær Kárason, Guðmundur Sigurjónsson og Elvar Daði Eiríksson, viðskiptastjórar hjá Lykill. Sitjandi eru Herbert Svavar Arnarson lánastjóri (t.v.) og Sverrir Viðar Hauksson sviðsstjóri. MYND/ERNIR

Þegar kemur að atvinnutækjum er ljóst að fram undan er veruleg endurnýjunarþörf, því miðað við áætlanir stjórnvalda eru horfur á að ráðist verði í verulega innviðaupbyggingu í samgöngukerfinu á næstu árum. Við hjá Lykli erum til þjónustu reiðubúin að tryggja hagstæða fjármögnun slíkra tækja og aðstoða þannig fjölmarga viðskiptavinum okkar við að ná hámarkshagræðingu í rekstri sínum," segir Sverrir Viðar Hauksson, sviðsstjóri viðskiptasviðs Lykils.

#### Fjölbreytt fjármögnun

Það hefur sýnt sig að viðskiptavinir kunna að meta hversu hratt starfsmenn Lykils geta brugðist við fyrirspurnum og afgreitt lánafrirgreiðslu segir Sverrir. „Við teljum að þar sé okkar meginstyrkur, að vera lítið og sjálfstætt fjármögnunarfyrirtæki með stuttar boðleiðir.“

Einnig skiptir máli að fjölbreytni Lykils í vöruframboði eykur líkurnar á því að hægt sé að finna bestu fjármögnunarleiðina með viðskiptavinum. „Lykill býður t.d. hefðbundna kaupleigu og fjármögnunarleigu auk rekstrarleigu á smærri og stærri tækjum ásamt Flotaleigu fyrir bíla fyrirtækja. Í kaupleigu býður Lykill allt að 90% fjármögnun af kaupverði, hvort heldur er í íslenskum krónum eða erlendri mynt. Í fjármögnunarleigu miðast fjármögnunarlutfall við allt að 80% af kaupverði tækis. Lengd samningstíma er háð viðkomandi leigumun en algengur samningstími er 36-60 mánuðir. Í Flota- og rekstrarleigu Lykils eru allir bílar og tæki fjármögnuð 100% en algengur leigutími er 12-36 mánuðir.“

„Við teljum að þar sé okkar meginstyrkur, að vera lítið og sjálfstætt fjármögnunarfyrirtæki með stuttar boðleiðir.“

#### Árstíðabundnar sveiflur

Í atvinnurekstri á Íslandi eru gjarnan árstíðabundnar sveiflur, ekki síst í byggingariðnaði, landbúnaði og vegagerð. „Það þýðir auðvitað að tæki getur staðið ónotað svo vikum skiptir og skapar litlar sem engar tekjur á meðan. Þessu mætir Lykill með því að bjóða viðskiptavinum sínum upp á sveigjanlegar afborganir þannig að greiðslur eru hærra þegar nóg er að gera en lægri þegar tekjur lántaka dragast tímabundið saman. Þetta kunna viðskiptavinir okkar vel að meta.“

#### Margir góðir kostir

Fjármögnunarleiðir Lykils fyrir fyrirtæki og rekstraraðila eru sex talsins að sögn Sverris. „Flotaleiga eykur öryggi við rekstur bílaflota og stuðlar að lækkun kostnaðar sem vinnst með stærðarhagkvæmni Lykils. Fjármögnunarleiga hentar til fjármögnunar á vélum og tækjum til atvinnurekstrar, en þó best þeim sem vilja nýta sér hraðari gjaldfærslu á leigugreiðslum. Kaupleiga hentar ekki síður til fjármögnunar á vélum og tækjum til atvinnurekstrar þar sem vélar og tæki eru eignfærð í bókhaldinu og samningurinn færður sem skuld á móti.“



Starfsmenn Lykils hafa alla tíð lagt mikla áherslu á gott samstarf við viðskiptavinum sína.

Rekstrarleiga á bílum eða atvinnutækjum byggir að sögn Sverris á því að Lykill kaupir ákveðinn leigumun í samráði við leigutaka sem leigir leigumuninn í fyrir fram ákveðinn tíma og hefur fullan umráðarétt yfir honum á leigutímanum. „Leigugreiðslur eru þá gjaldfærðar og haldast óbreyttar út leigutímann. Loks eru svo Lykillán og Lykilsamningar en það eru valkostir þegar kemur að fjármögnun bíla. Hægt er að fá allt að 90% fjármögnun af kaupverði til allt að sjö ára fyrir nýja bíla.“

#### Þjónustufyrirtækið Lykill

Félagið byggir á rúmlega 30 ára sögu og samanlögð starfsreynsla ráðgjafahóps Lykils er yfir 60 ár. „Þekking á aðstæðum viðskiptavina, markaðnum og þeim tækjum og búnaði sem við erum að vinna með skiptir öllu máli og auðveldar alla afgreiðslu.“

Sverrir Viðar leggur áherslu á að Lykill sé fjármálafyrirtæki undir eftirliti Fjármálaeftirlitsins en lítur ekki síður á sig sem þjónustufyrirtæki sem veitir snarpa og úrræðagóða þjónustu til sinna

viðskiptavina. „Við tryggjum viðskiptavinum okkar hagstæð kjör til fjármögnunar á bílum og tækjum og veitum ráðgjöf um bæði fjármögnunartíma og samningsform. Hins vegar lítum við svo á að hlutverki okkar sé ekki lokið þótt búið sé að ganga frá samningi í upphafi heldur vinnum við áfram með kúnum okkar við að ná besta mögulega árangri í rekstrinum,“ segir Sverrir Viðar enn fremur.

Nánari upplýsingar á [www.lykill.is](http://www.lykill.is)



TOYOTA

ALWAYS A  
BETTER WAY

## Þegar vetur kallar á þig. Hilux Invincible



Verð frá: 5.950.000 kr.

### Invincible 33" breytingapakki að verðmæti 700.000 kr. fylgir

Hilux er ódrepanði harðjaxl og með 33" breytingu eruð þið ósigrandi saman. Hilux Invincible kemur þér þangað sem þig langar, hvort sem það er leiðangur upp til fjalla, næsti veiðitúr eða bara að komast aðeins út fyrir borgina til að ná andanum. Hilux Invincible aukahlutapakki: 33" breyting, hlíf undir framstuðara, gluggavindhlífar, króm á afturljós og Invincible-merki.

Kynntu þér Toyota FLEX, nýja leið til að eignast Toyota bifreið, á [www.toyota.is](http://www.toyota.is)

Nú er 7 ára ábyrgð á öllum nýjum Toyota bifreiðum



UMHVERFISVERÐLAUN ATVINNULÍFSINS  
UMHVERFISFYRIRTÆKI ÁRSINS



Toyota Kaupúni  
Kaupúni 6

Toyota Akureyri  
Baldursnesi 1

Toyota Reykjanesbæ  
Njarðarbraut 19

Toyota Selfossi  
Fossnesi 14

Bíllinn í þessari auglýsingu endurspeglar ekki endilega það verð og þann búnað sem tilgreindur er. Fyrirvari við 7 ára ábyrgð: Ökutækinu skal viðhaldið samkvæmt vörulýsingu og leiðbeiningum framleiðandans og ber eigandi kostnaðinn við slíkt viðhald. Sé það ekki gert getur það valdið ógildingu ábyrgðar varðandi hluti sem þarfnast viðhalds. Gildir eingöngu um bíla sem fluttir eru inn af Toyota á Íslandi ehf. Birt með fyrirvara um villur.



Emilia Baldursdóttir á Syðra-Hóli og Blesa að fara að vinna með hestarakstrarvél. Myndin er tekin sumarið 1961.



Allt frá landnámi fram til 1900 breyttust aðferðir við heyskap lítið og nánast allt unnið með handafli. Kjartan Ólafsson, Guðrún Kjartansdóttir og Kristinn Kjartansson við heyskap í Miklagarði í Eyjafjarðarsveit laust fyrir 1940.

# Heyskapur í 100 ár

Búsaga, búnaðarsögusafn Eyjafjarðar, gefur árlega út veglegt dagatal. Í ár er þemað heyskapur í 100 ár. Saga heyskapa á Íslandi er sögð í máli og fallegum myndum af dráttarvélum, tækjum og fjölbreyttum tólum.

Sólveig Gísladóttir  
solveig@frettabladid.is



Búsaga var stofnuð árið 2011 af nokkrum áhugamönnum um íslenska búnaðarsögu. „Ýmsir aðilar höfðu unnið mikið starf í því að safna tækjum og tólum og forða þeim frá skemmdum. Þar fremstur í flokki fór Baldur Steingrímsson, eða Billi, frá Akureyri en hann vann ótullega að söfnun véla og búnaðar í mörg ár,“ segir Sigurður Steingrímsson, formaður Búsögu.

Félagar í Búsögu eru um 100 í dag, bæði karlar og konur. „Þetta er afskaplega skemmtilegur félagskapur,“ segir Sigurður sem sjálfur fékk áhuga á tækjum og tólum þegar hann ólst upp í sveit.

Meginmarkmið safnsins er að varðveita búsöguna, sér í lagi eftir að tæknin byrjaði að ryðja sér til rúms. Á safninu er því að finna vélar og tæki frá aldamótum 1900 og til dagsins í dag.

Safnið hefur aðstöðu á Saurbæ í Eyjafjarðarsveit og er með afnot af útihúsum en unnið hefur verið að innréttingu þeirra. „Við erum að stilla upp safni og koma því í þannig form að hægt verði að sýna það,“ segir Sigurður en safnið hefur þó verið opið öðru hvoru.

Settar eru upp nokkrar sýningar á ári. „Sú stærsta er á Hrafnagili, þá daga sem Handverkssýningin stendur yfir. Hvert ár er nýtt þema en á síðasta ári var það Heyskapur í 100 ár. Á sýningunni sýndum við þróun heyskapa frá orfi og ljá, fyrstu hestatengdu vélunum og til fyrstu dráttarvéla og nútímallegra tækja.“

Sigurður segir að það hafi komið á óvart hversu almennur áhugi sé

“Meginmarkmið safnsins er að varðveita búsöguna, sér í lagi eftir að tæknin byrjaði að ryðja sér til rúms.”

á landbúnaðartækjum. „Sérstaklega hjá fólki sem kynntist þessum gömlu vélum þegar það fór í sveit á árum áður. Það kemur fyrir að fólk sjái aftur dráttarvélin eða tækin sem það vann á í sveit í gamla daga, og þá verða fagnaðarfundir.“

Sigurður vonast til að geta sett upp sýningu um Ferguson dráttarvélar í ár, en 2019 eru einmitt 70 ár liðin frá því fyrsta Ferguson vélin kom til landsins. „Ferguson dráttarvél þótti ákveðið verkfræðilegt afrek og bylting fyrir landbúnaðinn. Með Ferguson kom fyrst fram svokallað þritengibeisli, sem í grunninn er enn notað í dag.“

Búsaga hefur gefið út dagatal frá árinu 2013 sem fjárflokkur og er þemað ídulega það sama og á sýningunni á Hrafnagili. „Í dagatalinu birtum við skemmtilegar myndir en leggjum einnig áherslu á að segja söguna sem er okkur mikilvægt. Viðfangsefni dagatalsins 2019 er heyskapur í 100 ár.“

Þeir sem vilja nálgast dagatalið geta farið á Facebook-síðuna Búsaga eða sent tölvupóst á busaga@simnet.is.



Hestaverkfæri mörkuðu tímamót. Fyrsta hestasláttuvél og rakstrarvél komu 1895. Sólveig Benný Jóhannsdóttir í Viðigerði í Eyjafjarðarsveit situr á rakstrarvél.



Birgir Marinósson á Massey Ferguson 135 með heykvisli á ámoksturstækjum og heygri tengdri á þritengibeisli. Myndin er tekin í Engihlið á Árskógsströnd á 7. áratug.



Ford 8N dráttarvél árgærd 1951 kom ný í Fífilgerði í Eyjafjarðarsveit og er ein af 15 vélum af þessari tegund sem fluttar voru til landsins 1949 til 1951. Vélin er í eigu hjónanna Helgu B. Haraldsdóttur og Hjartar Haraldssonar í Viðigerði. Baldur Steingrímsson annaðist uppgerð á vélinni, ásamt Skarphéðni Sigtryggs-syni og Hirti.



Fendt 724 240 hestafla dráttarvél ásamt KRONE KWT 11.22/10 heypylu. Vélar í eigu Guðmundar Óskarssonar og Helgu B. Hreinsdóttur á Hrishóli í Eyjafjarðarsveit.



Hér er verið að hlaða í hey í Mývatnssveit eða forðahey eins og það var kallað þar. Sjá má heybagg ofan á heynu og torfið sem á að fara á heyið er búið að rista.



Hanomag R 12 dráttarvél árgærd 1955 frá Setbergi við Akureyri með KUHN heypylu. Eigandi dráttarvélarinnar er Þröstur Agnarsson, Akureyri.

# Mæta þörfum viðskiptavina

Landsbankinn býður upp á fjölbreyttar leiðir til fjármögnunar á bifreiðum, vinnuvélum og ýmsum tækjabúnaði fyrir einstaklinga og fyrirtæki.

Við leggjum áherslu á að bjóða framúrskarandi þjónustu þar sem ólíkum þörfum viðskiptavina er mætt. Einstaklingum í atvinnurekstri og fyrirtækjum standa til boða bílalan og bílasamningar en jafnframt að fjármagna tækjakaup á kauplegu-samningi. Fjármögnunarhlutfall getur numið allt að 80% af kaupverði fyrir utan virðisaukaskatt,“ segir Arnbjörn Már Rafnsson, forstöðumaður Bíla- og tækjafjármögnunar Landsbankans. Hann bendir á að fjármögnunarhlutfall ráðist þó oft af eðli búnaðarins og hlutfalli lánstíma af áætluðum líftíma hans. „Viðskiptavinum í rekstri með árstíðabundnum sveiflum stendur því til boða að aðlaga greiðsluflæði samninga að því.“

## Lægri kostnaður á fjármögnun vistvænna bíla

Einstaklingum er boðið upp á allt að 80% fjármögnun á bæði nýjum og notuðum ökutækjum í góðu samstarfi við bílasölur og bílaumbod sem geta sent inn umsókn rafrænt fyrir viðskiptavinum sína þegar rétti bíllinn er fundinn. „Algengustu lánsformin til einstaklinga eru bílalan og bílasamningar. Þeir sem hafa rafræn skilríki geta undirritað bílasamninga rafrænt og einnig öll fylgigögn bílálana sem sparar pappírsmótun mikið frá því sem áður var. Þá býður Landsbankinn upp á lægri lántökugjöld við fjármögnun vistvænna bíla og ekkert lántökugjald er við fjármögnun rafbíla.“

Viðskiptavinir geta óskað eftir



Viðskiptastjórar og útlánasérfræðingar Bíla- og tækjafjármögnunar Landsbankans búa yfir áralangri sérfræðispekingu og eru ávallt reiðubúnir til aðstoðar.

Þá býður Landsbankinn upp á lægri lántökugjöld við fjármögnun vistvænna bíla og ekkert lántökugjald er við fjármögnun rafbíla.

Arnbjörn Már Rafnsson



Arnbjörn Már Rafnsson, forstöðumaður Bíla- og tækjafjármögnunar Landsbankans.

Því að söluaðilar sendi lánsúmsóknir til Landsbankans en einnig er hægt að koma við í Borgartúni 33 í Reykjavík þar sem Bíla- og tækjafjármögnun Landsbankans er til húsa.

„Starfsfólkið okkar býr yfir áralangri sérfræðispekingu og er alltaf reiðubúið til að finna réttu fjármögnunarleiðina í samvinnu við viðskiptavinum,“ segir Arnbjörn.

Allar upplýsingar um starfsemi og vörur má nálgast á heimasíðu Landsbankans [www.landsbankinn.is](http://www.landsbankinn.is).

## Hagstæð tækjafjármögnun

Landsbankinn býður fyrirtækjum og einstaklingum í atvinnurekstri hagstæðar leiðir við fjármögnun á nýjum og notuðum atvinnutækjum og bifreiðum.

Landsbankinn

[landsbankinn.is](http://landsbankinn.is)

410 4000



# Þrjár og hálf milljón trukkabílstjóra í vestanhafs

Fjölmennasta einstaka starfsstétt í Bandaríkjunum er trukkabílstjórar. Þar er samt skortur á vinnuafli og hefur ímynd starfsins ekki dregið að nýliða. Hefur þessi vandi staðið undanfarin 15 ár og sér ekki fyrir endann á skortinum.

Finnur Thorlacius

finnurth@frettabladid.is



Fjölmennasta atvinnugreinin í Bandaríkjunum er akstur flutningabíla og eru trukkabílstjórnarnir um 3,5 milljónir talsins að mati American Trucking Association. Á hverju ári þarf 90.000 nýja bílstjóra til að halda í við þörfina og í raun er skortur á trukkabílstjórum í landinu. Þessi skortur kemur bæði niður á neytendum með herra vöruverði og veldur einnig hærri kostnaði þeirra fyrirtækja sem þurfa að láta flytja vörur milli staða, og lengir auk þess afhendingartímann. Skorturinn hefur verið viðvarandi á síðustu 15 árum. Ein af ástæðum hans er hár meðalaldur trukkabílstjóra, en hann er um 55 ár og því margir sem hætta störfum á hverju ári og ekki finnst mannaflí í störf þeirra. Meðalaldur í öðrum starfsgreinum, eins og framleiðslu- og byggingastörfum er um 10 árum lægri.

#### Mikið reynt til að sporna við

Eigendur trukkafyrirtækja hafa reynt að sporna við þessari þróun

með ýmsum hætti. Stöðugt endurmat á launamálum, ráðningarbónusar, starfsvillanir og tryggingar, aukinn frítími, stöðug endurnýjun flotans, bætt vinnuástaða, aukin tækni í bilunum og kostuð þjálfun hefur hjálpað til þess að fá starfsmenn til vinnu, en það bara dugar ekki til.

Mjög illa hefur gengið að fá kvenfólk í þessi störf og eru aðeins 6% trukkabílstjóra í Bandaríkjunum konur, en konur eru 47% vinnandi fólks í landinu. Það hjálpar ekki til hvernig ímynd trukkabílstjórastarfsins er og hefur verið í gegnum tíðina og það heillar ekki kvenþjóðina. Steriótýpan sem sköpuð hefur verið kringum starfið er ekki beint að heilla kvenfólk, en með betri bilum, aukinni tækni og minni þörf á líkamlegum styrk ætti þetta starf ekki að fæla konur frá. Mörg bandarísk trukkafyrirtæki hafa lagt mikið upp úr því að laða kvenfólk til starfsins og haft erindi sem erfiði, en þó verður ekki sagt að 6% landshlutfallið sé hátt.

#### Fráhrindandi ímynd trukkabílstjórastarfsins

Lífsstíllinn sem fylgir trukkabílstjórastarfinu er enn ein hindrunin hvað fjölgun þeirra varðar, að minnsta kosti þeirri mynd sem flestir draga upp af þessu starfi. Mikill tími að heiman, að sitja allan tímann meðan á vinnu stendur og einsleitnir í starfinu fælar stóran hluta fólks frá því að ihuga trukkabílstjórastarfið.

En það hefur þó tekið talsverðum stakkaskiptum á síðustu árum. Trukkabílstjórar dagsins í dag fá mun meiri tíma heima hjá sér en fyrrum, eru með miklu betri starfskilyrði og borða hollari mat en áður og er meira að segja ætlaður tími til að stunda hreyfingu og þjálfun á ferðinni á milli akstursleiða.

Þrátt fyrir allar þessar breytingar á vinnu trukkabílstjóra og aðgerðir til að reyna að laða að fleiri að starfinu er því spáð að skortur á bílstjórum muni nema um 175.000 störfum og er þá miðað við þróunina og skortinn síðastliðin ár.

#### Allt að 80.000 dollara árslaun

Yfirleitt þar sem vantar fólk í vinnu hækka launin og eðlilega er það



Ófáir trukkarnir aka um þjóðvegina í Bandaríkjunum, en þó er nokkur skortur á starfsfólki til að aka þessum stóru bílum.

» **Mjög illa hefur gengið að fá kvenfólk í þessi störf og eru aðeins 6% trukkabílstjóra í Bandaríkjunum konur, en konur eru 47% vinnandi fólks í landinu.**

reyndin vestanhafs. Flutningafyrirtækin hafa verið að greiða allt að 80.000 dollara árslaun til trukkabílstjóra, en það nemur næstum 10 milljónum króna á ári, eða um 800.000 króna mánaðarlaunum. Það eru meira að segja dæmi um að trukkabílstjórar hafi náð yfir 100.000 dollara launum á ári, eða milljón krónum á mánuði.

Hafa verður í huga að engar menntunar er krafist í þessum störfum, en þó náttúrulega prófs til að mega aka þetta stórum trukk-



Einn þeirra 3.500.000 trukkabílstjóra í Bandaríkjunum til í tuskið..

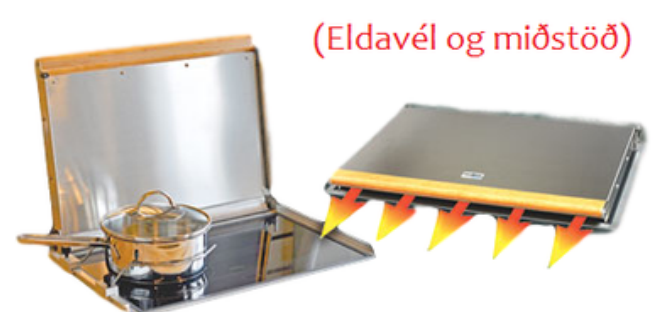
um. Fá eða engin önnur dæmi er um viðlíka laun í Bandaríkjunum fyrir störf sem krefjast svo til engar menntunar. Það virðist því fátt ætla að leysa þann vanda sem skortur á trukkabílstjórum er

nema mannlausir flutningabílar og sú þróun er á fleygiferð og leggur til að mynda Daimler, móðurfyrirtæki Mercedes Benz, mikið fé til þróunar á slíkrri tækni. Þar gæti lausnin verið fundin.

555-8000 : [velanaust.is](http://velanaust.is)

**VÉLANAUST** ehf

**wallas**®



(Eldavél og miðstöð)

Olíumiðstöðvar og ofnar í báta, bíla og sumarhústaði



# Stór, stærri, stærstur!

Nesdekk Breiðhöfða er sérhannað fyrir stóru bílana!

Við hugsum stórt í fullkornasta hjólbarðaverkstæði landsins að Breiðhöfða, sem er sérhannað fyrir stærstu bílana sem geta keyrt í gegnum verkstæðið. Á meðan við göngum í verkin innan dyra láta öku-menn þeirra fara vel um sig í einkabiðstofu. Komdu í Nesdekk Breiðhöfða og njóttu stærðarinnar.



Ný sending af vörubíladekkjum frá Pirelli og Doublecoin voru að koma í hús!



# Sendibíll sem leggur línurnar

Askja er umboðsaðili Mercedes-Benz á Íslandi og er fyrir vikið vel í stakk búð til að þjónusta atvinnulífið með miklu úrvali atvinnubíla. Í mars mun Askja opna nýtt sérhæft sendibílaverkstæði.

**B**ílaumboðið Askja er umboðsaðili Mercedes-Benz á Íslandi og er umboðið sérstaklega vel í stakk búð til að þjónusta atvinnulífið með miklu úrvali af Mercedes-Benz atvinnubílum segir Hannes Strange, sölustjóri Mercedes-Benz atvinnubíla. „Við bjóðum upp á mjög breitt úrval af atvinnubílum, allt frá Citan sendibílum og upp í stærstu gerðir af Mercedes-Benz Actros vörubílum. Þessir bílar koma í fjölbreyttum útfærslum sem sníða má að nánast allri notkun í atvinnulífinu.“

## Einn vinsælasti bíllinn

Mercedes-Benz Sprinter bíllinn er einn vinsælasti vinnubíllinn hjá Öskju enda hentar hann afar vel fyrir ólíkar atvinnugreinar segir Hannes. „Mercedes-Benz Sprinter er sendibíllinn sem leggur línurnar á sendibílamarkaði enda hentar bíllinn nánast öllum atvinnugreinum, hvort sem það er til útkeyrslu á vörum, keyrslu á mannskap og búnaði. Einnig er Sprinter vinsæll sem smárúta fyrir allt að 19 farþega. Í nýja Sprinternum er sérstök áhersla lögð á að gera vinnuumhverfi ökumanns bílsins algjörlega framúrskarandi.“

Sprinter bíllinn er hægt að fá í fjölmörgum útfærslum, t.d. sem hefðbundinn sendibíll, vinnuflokkabíll og grindarbíl sem hægt er að setja flutningakassa á eða pall. „Nýi Sprinterinn er nú fánlegur framhjóladrífurinn, afturhjóladrífurinn og fjórhjóladrífurinn auk þess sem hægt er að velja á milli beinskíptrar og sjálfskíptrar bíla. Hann hefur líka öflugar og þrautreyndar dísilvélar sem eru hagkvæmar í rekstri.“



Mercedes-Benz Sprinter bíllinn er einn vinsælasti vinnubíllinn hjá Öskju enda hentar hann afar vel fyrir ólíkar atvinnugreinar segir Hannes Strange, sölustjóri Mercedes-Benz atvinnubíla. MYND/STEFÁN KARLSSON



Frá vinstri má sjá Sprinter pallbíl, Sprinter sendibíl og Sprinter sætabíl.

„Við bjóðum upp á mjög breitt úrval af atvinnubílum, allt frá Citan sendibílum og upp í stærstu gerðir af Mercedes-Benz Actros vörubílum.“

## Nýr trukkur væntanlegur

Eins og fyrri ár er ýmislegt spennandi á döfinni hjá Öskju í ár. „Þegar kemur að stærri bílum má helst nefna nýja Actros trukkinn sem er væntanlegur um mitt ár. Þar er á ferðinni algjörlega nýr og glæsilegur bíll en meðal nýjunga má nefna að þessi bíll er án spegla. Í stað þeirra eru myndavélar sem án efa munu auka enn á öryggi í akstri.“

## Sérhæft sendibílaverkstæði

Sýningarsalur Öskju fyrir Mercedes-Benz atvinnubílfreiðar er að Fosshálsi 1. Í næsta nágrenni að Krókhálsi 11 er þjónustuverkstæði ásamt varahlutaverslun. „Núna í mars munum við opna nýtt sérhæft sendibílaverkstæði sem mun gera Öskju enn frekar kleift að veita fljóta og góða þjónustu ef eitthvað bjátar á. Einnig bjóðum við upp á þjónustusamninga þar sem notandinn hefur allt innifalið og veit allan kostnað við reksturinn fyrir fram.“

Allar nánari upplýsingar á [www.askja.is](http://www.askja.is).

# Daimler hættir þróun „platooning“

Forstjóri Daimler Truck and Buses segir að tilraunir fyrirtækisins á „platooning“ hefðu ekki skilað tilætluðum árangri og á stundum leitt til aukinnar eyðslu trukkanna.

Finnur Thorlacius

[finnurth@frettabladid.is](mailto:finnurth@frettabladid.is)



**D**aimler, móðurfyrirtæki Mercedes-Benz, lýsti því yfir á CES tækniráðstefnunni í Las Vegas sem nú er yfirstaðin að fyrirtækið myndi hætta við þróun „platooning“ fyrir flutningabíla sína. „Platooning“ gengur út á það að láta marga flutningabíla aka í þéttakandi lest til að minnka loftmótstöðu og í leiðinni eyðslu á flutningabílum. Í stað þess verður enn meiri áhersla og þróun á sjálfakandi búnað fyrir flutningabíla Benz.

Fyrirtækið kynnti einmitt sinn fyrsta Level 2 Autonomy trukk á CES sýningunni í Las Vegas árið 2015, fyrst flutningabílaforstjóra. Martin Daum, forstjóri Daimler Truck and Buses, sagði á ráðstefnunni nú að sjálfakandi búnaður myndi taka akstur flutningabíla yfir á næsta stig.

## „Platooning“ skilaði ekki tilætluðum árangri

Hann sagði í leiðinni að tilraunir þær sem Daimler hefur þegar gert með „platooning“ hefðu ekki skilað þeim árangri í minnkaðri eyðslu bíla sinna sem vænst hafði verið og það væri ástæðan fyrir því að þeirri þróun yrði hætt, að

minnsta kosti í bili. Hann nefndi að auki að of oft væri umferð flutningabíla þeirra sem ekið hafði verið með „platooning“ aðferðinni verið trufluð af annarri umferð og fyrir vikið hefði eyðsla bílanna jafnvel frekar aukist í viðleitninni til að ná aftur í óslitna lest.

Þó væri alls ekki loku fyrir það skotið að þróun „platooning“ yrði tekin upp aftur eftir að þróun mannláusra flutningabíla væri komin svo langt að heimilt væri að hafa slíka bíla mannláusa og treysta því tækninni.

## Mannlausir trukkarnir innan áratugar

Daum sagði að sýn þeirra hjá Daimler væri sú að innan áratugar væri tæknin bak við mannláusa trukka orðin svo örugg að henni mætti treysta og þar yrði Daimler í forystu. Tæknin yrði það góð að slíkir bílar yrðu í raun öruggari en með bílstjórum. Í 94% tilfella þar sem trukkarnir lenda í slysum megi kenna mistökum bílstjórnanna um og í því ljósi væri þessi tækni eftirsóknarverð. Sparnaðurinn við mannláusa trukka yrði þó ekki síður eftirsóknarverður og að kostnaðurinn við hvern ekinna kílómetra myndi lækka mjög mikið.



Sjálfakandi búnaður mun taka akstur flutningabíla yfir á næsta stig.





Snorri Árnason, sölustjóri landvéla, Rúnar J. Hjartar, sölustjóri IR loftlausna, lyftara og vöruhúsalausna, Bjarni Arnarsson, framkvæmdastjóri sölusviðs, og Ívar Atli Brynjólfsson þjónustufulltrúi. Fréttablaðið/ Eyþór

# Góð þjónusta verið lykillinn að velgengni Kletts

Klettur, umboðsaðili Caterpillar, Scania, Goodyear og fleiri þekktra vörumerkja, er orðinn yfir 100 manna vinnustaður enda þjónustustigið hátt og allt miðast við að viðskiptavinurinn geti klárað sitt verk. Nýverið var opnaður Klettur Norðurland sem eykur enn á hagræði viðskiptavinarins.

Þungamiðjan í okkar starfsemi er hér í Klettagörðum en við erum nýbúinir að eignast þjónustuumbod okkar á Akureyri sem heitir nú Klettur Norðurland og hefur á að skipa átta starfsmönnum,“ segir Bjarni Arnarson, framkvæmdastjóri sölusviðs hjá Kletti. Helstu vörumerki Kletts eru Caterpillar-vinnuvélar, -aflvélar, -rafstöðvar og -lyftarar, Scania-vörubífarar, -hópbílar, -bátavélar og rafstöðvar, Ingersoll Rand-iðnaðarloftpressur og Multione-liðléttingar auk þess að vera með gæðadekk frá Goodyear, Dunlop og Maxam-dekk fyrir vinnuvélar og traktora.

Varla er sú stórframkvæmd sem hefur verið ráðist í hér á landi sem hefur ekki haft Caterpillar eða Scania á vinnusvæðinu en Klettur tók við umbodi Caterpillar árið 1947. Snorri Árnason sölustjóri segir merkið vera það þekktasta í vinnuvélaheiminum og gjarnan notað sem samheiti yfir vinnuvélar.

„Það skiptir okkur máli að viðskiptavinum okkar gangi vel því þetta er ein keðja, sem helst í hendur. Ef þeim gengur vel þá gengur okkur vel. Nú erum við búin að sjá kynslóðaskipti í nokkrum fyrirtækjunum. Börnin og barnabörnin eru kominn inn og halda þau áfram að skipta við



Starfsmenn Kletts á Akureyri

okkur. Það er ákveðinn gæðastimpill,“ segir hann og Bjarni tekur undir.

„Við aðstodum einnig viðskiptavinum okkar við að kaupa notaðar vélar og tæki til dæmis ef afgreiðslutími er of langur á nýjum. Til að mynda vorum við nýlega að fá vél frá samstarfsaðila okkar í Noregi þar sem löng bið var eftir nýrri og sambærileg vél ekki til í landinu og erum við nú að standsetja hana á verkstæði okkar fyrir afhendingu,“ segir Bjarni.

## Unnið hörðum höndum

Það er líf og fjör um allan Klett. Að ganga um rúmlega fjögur þúsund



Scania billinn er tignarlegur sem fyrr.

fermetra húsnæði þeirra er ákveðin upplifun. Alls staðar er nóg að gera og unnið hörðum höndum að því að láta viðskiptavininn ganga fyrir. „Það styrkir okkur að við erum sveigjanlegir, það eru ekki öll egg í sömu körfu,“ segir Bjarni og bætir við: „Ásamt því að sinna jarðvinnugeiranum þá erum við sterkir því að sinna iðnfyrirtækjum og verkstæðum með hágæða Ingersoll Rand-loftpressum og fleiru.“

Hjá Kletti leggjum við mikla áherslu á að veita góða þjónustu. Opíð er t.a.m. á vörubíla- og vélum til kl. 23.30 og í öllum deildum

er bakvakt allan sólarhringinn allan ársins hring. „Við leggjum upp úr góðri þjónustu og það hefur verið lykillinn að farsæld okkar í gegnum tíðina.

Margir af okkar kúnum eru við störf á öllum tímum sólarhringsins og til að mæta þörfum þeirra þá erum við með vaktsetningu á verkstæði, bakvakt utan opnunartíma og Klettur hefur á að skipa 11 þjónustubílum, þar af einum sérinnréttuðum bíl sem er nánast smurstöð á hjólum,“ segir Bjarni og bendir á að þá geti billinn mætt á verkstað og skipt um olíu, ásamt því að taka til baka alla úrgangsolíu.

„Með tilkomu Klettur Norðurland á Akureyri eykur það enn frekar hagræði fyrir kúnan þar sem Akureyri er mjög stórt athafnasvæði og mikil þægindi fyrir þá kúna sem eru þar á ferðinni,“ bætir Snorri við.

Ög talandi um hagræði og sparnað. Snorri segir að vélum og tækjum fari alltaf fram. Mengunarstaðallinn er alltaf að verða strangari og sjálfvirkni mun meiri en áður. Þeir sem eru góðir í Playstation séu þeir sem geti orðið góðir gröfu- og vélamenn. „Beltagröfur eru að verða meira hybrid-tæki. Þá er snúningurinn notaður til að byggja upp þrýsting í vökvakerfinu sem nýtist síðan aftur. Barna erum við að sjá minnkun á eyðslu upp á u.þ.b. 10-15 prósent sem er gríðarlegur sparnaður því þessar vélar ganga nánast allan sólarhringinn allt árið um kring.“

Bjarni segir að upplýsinga- og tækniþynging sé að koma af fullum þunga inn í vinnuvélar. „Það er t.d. staðsetningarbúnaður, bilanagreiningar í gegnum gervihnött, GPS-búnaður fyrir landmótun, vigtunarbúnaður og ýmislegt mælt og skoðað til að reyna að ná meiri hagkvæmi. Allt miðast við að tiltölulega lítt vanur maður getur verið fljótur að ná tókum á vél og stjórnbúnaði.“

# Heimilismatur fyrir svanga kalla

Eiríkur Friðriksson matreiðslumeistari starfaði í langan tíma hjá mótuneyti Íslenskra aðalverktaka á Keflavíkurflugvelli. Starfsmenn voru að langstærstum hluta svangir karlmenn sem tóku hraustlega til matar síns.

Starri Freyr  
Jónsson  
starri@frettabladid.is



Umsvif Íslenskra aðalverktaka (ÍAV) á Keflavíkurflugvelli á seinni hluta síðustu aldar voru umtalsverð enda sá fyrirtækið um nær allar framkvæmdir á vegum bandaríska hersins á flugvellingum á því tímabili. Mikill fjöldi starfsmanna, aðallega karlmenn, starfaði hjá fyrirtækinu á þessum tíma og flestir við líkamlega erfiða vinnu yfir langa vinnuviku. Eðlilega þurfti að hugsa vel um slíkt vinnuafli og þar lék góður og vel útlátinn matur stórt hlutverk.

## Gaman að vera til

Eiríkur Friðriksson matreiðslumeistari, sem alltaf er kallaður Eiki, starfaði um 23 ára skeið, með stuttum hléum, hjá fyrirtækinu. Hann byrjaði árið 1973, þá fimmtán ára gamall, að skúra og sópa í mótuneytinu sem faðir hans, Friðrik Eiríksson, veitti forstöðu í nokkra áratugi. „Þetta voru skemmtilegir tímar enda var Keflavíkurflugvöllur eins og sjálfstætt ríki með öllum sínum framandi og spennandi hlutum og matvöru sem þekktist ekki á Íslandi á þeim tíma. Þegar ég fékk bílpróf hóf ég að keyra út alls kyns vörur og mat til vinnuflokka sem komust ekki í mat. Seinna lærði ég kokkinn og þá fór ég að leysa pabba af þannig að ég kom að ýmsum störfum og verkefnum á þessum árum. Fyrstu árin gistum við sumarstrákarnir í bröggunum virka daga og þá var nú gaman að vera til. Við löbbaðum mikið um vallarsvæðið, fórum inn í blokkirnar þar sem hægt var að kaupa sigarettur og bjór í sjálf-sólum. Á þessum tíma var ekki einu sinni til gos í dósnum á Íslandi þannig að þegar ég mætti í bæinn um helgar með kippu af dósakóki var tekið á móti mér eins og guði. En þetta er nú langt síðan og ansi margt hefur breyst.“



Vinnuvélarnar, sem ÍAV notuðu á Keflavíkurflugvelli um 1993, voru af ýmsum gerðum. Vinnudagarnir voru langir á þessum árum. MYND/ÆGIR MÁR KÁRASON



Íbúðablokkir í byggingu á Keflavíkurflugvelli árið 1992. MYND/ÆGIR MÁR KÁRASON

## Íslenskur heimilismatur

Fyrstu árin sem Eiki starfaði í mótuneytinu var vinnudagurinn oft langur og strangur enda þurfti að útbúa sex máltíðir á dag. „Fyrst var morgunmatur kl. 7, næst kaffitími kl. 9 og hádegismatur. Klukkan 15 var annar kaffitími og svo gjarnan kvöldmatur kl. 18 og kvöldkaffi kl. 21 því oft var unnið fram eftir. Seinna meir sömdu kallarnir af sér kaffitímana og hættu á hádegi á föstudögum í staðinn. Þegar

## Ýsa í raspi

Einn vinsælasti rétturinn á boðstólum hjá Eika og félögum var steikt ýsa í raspi. Eiki rifjar upp þessa klassisku og einföldu uppskrift: Ýsuflakið er skorið í meðalstórar sneiðar. Blandið saman í skál eggja, smá mjólk, salti og pipar, sitrónupipar og hvítlauksdufti. Hafid brauðrasp tilbúið á disk og hveiti á öðrum. Ýsubitunum er velt upp úr hveitinu, næst eggjablöndunni og að lokum brauðraspinu. Steikið á pönnu í oliu og smá smjörliki. Berið fram með soðnum kartöflum, hrásalati og annað hvort remúlaði eða kokteilsósu.

mestu umsvifin voru mættu um 800 manns í hádegismat til okkar. Pabbi hélt nákvæmt bókhald þau 40 ár sem hann starfaði þarna og á því tímabili voru afgreiddar um 26 milljónir máltíða.“

Maturinn sem eldaður var ofan í mannskapinn var að mestu leyti gamaldags íslenskur heimilismatur. „Við reyndum að hafa fisk tvisvar í viku og kjöt hina dagana. Það var mikið keyrt á lambakjöti, t.d. súpu-kjöti og læri, einnig saltkjöti og svo



Starfsmenn ÍAV að störfum árið 1993, jafnvel að hugsa um hádegismatinn.

audvitað kjötbollum. Soðinn og steiktur fiskur var alltaf klassískur. Þetta var hágæða heimilismatur fyrir svanga kalla. Af þessum klassísku réttum stendur lambalærið upp úr sem við bárum fram með sykruðum kartöflum, brúnni sósu og tilheyrandi meðlæti. Klassískur réttur sem kallarnir filuðu vel. Hann var reglulega í boði í hádeginu á föstudögum og seinna meir á fimmtudögum.“

## Skemmtilegir karakterar

Faðir Eika, Friðrik, lærði kokkinn í Bandaríkjunum á sínum tíma og hóf störf á vellingum árið 1957, strax eftir nám. „Hann kom með ýmsar nýjungar til landsins, t.d. hrásalatið, sem þekktist ekki hér á landi. Hann sauð líka fiskbitana á pönnu í gufuofni í stað þess að sjóða þá alla í stórum potti. Fyrir viknið nýttist hráefnið mun betur.“

Mótuneytið tók um 250 manns í sæti auk þess sem matur var reglulega sendur út á vinnusvæði til vinnuflokka. Þá var yfirleitt borðað í gömlum rútum sem buið var að gera upp með borðum og stólum fyrir vinnumennina og jafnvel kamínu til að halda á þeim hita.

„Þetta voru skemmtilegir tímar enda var Keflavíkurflugvöllur eins og sjálfstætt ríki með öllum sínum framandi og spennandi hlutum og matvöru.“



Eiríkur Friðriksson

„Kallarnir voru nær alltaf ánægðir með matinn. Í svona stórum hópi er audvitað alltaf einn og einn sem rífur kjaft. Eftir að ég hætti hjá verktökunum og fór að hitta þessa kalla utan vinnunnar sögðu þeir mér allir að maturinn hefði verið æði og aldrei verið neitt vesen. Annars vann þarna gríðarmikið af skemmtilegum og spes karakterum sem gerði þennan tíma enn eftirminnilegri fyrir viknið.“



## TROJAN RAFGEYMAR

fyrir vinnulyftur, gólfvottavélar og fleiri smærri vélar



Endingargóðir, úthaldsmiklir og traustir. Um langt skeið hafa notendur um allan heim treyst á Trojan til að skila framúrskarandi afli, en afkastageta Trojan hefur verið aukin enn frekar með nýjustu tækni.

HREIN ORKA Í ALLRA ÞÁGU

Sölu- og þjónustuver 515 1100 eða [pontun@olis.is](mailto:pontun@olis.is).



# Eigum bæði nýjar og notaðar vinnuvélar tilbúnar til afhendingar.



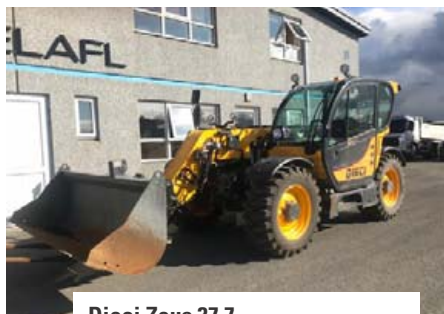
**Hyundai HX160LD**  
Árg 2018, notuð 300 tíma  
Tönn, smurkerfi, fleyglagnir og hraðtengi



**Hyundai HX220L**  
Árg 2018, 200 tímar  
Smurkerfi, fleyglagnir, hraðtengi



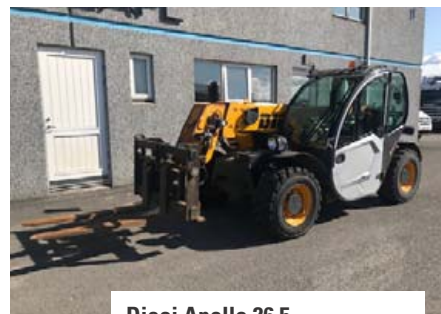
**Caterpillar M313D**  
Árg 2014, notuð 5,100 tíma  
Engcon rótortilt og 2 skóflur



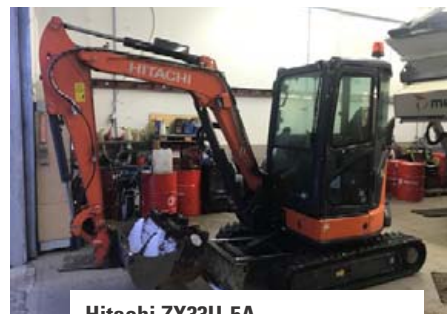
**Dieci Zeus 37.7**  
Árg 2018, notaður 200 tíma  
Lyftigeta 3,7 tonn, lyftihæð 7m  
Gafflar og skófla



**Hitachi ZW75-6**  
Árg 2018, notuð 400 tíma  
Þyngd 5,1 tonn, hraðtengi, skófla  
Gafflar, auka vökvölögn



**Dieci Apollo 26.5**  
Árg 2016, notaður 1,200 tíma  
Lyftigeta 2,5 tonn, lyftihæð 6m  
Gafflar og skófla



**Hitachi ZX33U-5A**  
Árg 2018, notuð 200 tíma  
Fleyglagnir, hraðtengi og 3 skóflur

Vélafl ehf / Rauðhella 11. Hafnarfjörður / gk@velafl.is 694-3700 / set@velafl.is 893-8424



## Sérhæfðar leiguvélar til byggingar- og jarðvegsframkvæmda

Atvinnutæki ehf. sérhæfir sig í útleigu á vinnuvélum og tækjum til ýmissa byggingar- og jarðvegsframkvæmda. Fyrirtækið býður upp á gott úrval véla og tækja auk þess eru ýmsir leigu- og kaupmöguleikar í boði, allt eftir hentugleika hvers og eins að sögn Sigurðar E Þorsteinssonar, sölustjóra fyrirtækisins.

Þegar kemur að byggingar- og jarðvegsframkvæmdum gertur leiga verið heppilegur kostur fyrir verktaka sérstaklega þar sem þörf er á auknum tækjafloða til skamms tíma. að sögn Sigurðar. Leigunni fylgir líka lægri fjármagns- og viðhaldskostnaður sem skiptir miklu máli fyrir verktaka. Ef viðskiptavinir vilja skipta um skoðun á leigutímabili- nu gefst þeim einnig kostur að kaupa vélin eða tækið með svokallaðri Leigu til kaups en þá gengur hluti leigugjaldsins 50-100% upp í kaupverðið.

### Véla & Tækjakostur hjá Atvinnutækjum er eftirfarandi

- Betlagraður 2,5 til 70 tonn
- Hjólagröfur 14-17 tonn
- Skotbómulyftarar 7-14 metra
- Jarðýtur
- Valtarar
- Jarðvegsþjöppur
- Liðstýrðir námutrúkkar / Búkollur
- Malarhörpur
- Forbrjótar

Einnig bjóðum við uppá vinnuvélar með GPS Trimble búnaði & Rotortilt



**ATVINNUTÆKI**

Rauðhella 11, Hafnarfjörður / 577-6010 / leiga@atvinnutaki.is





# VIÐ BYGGJUM Á REYNSLUNNI!

Armar er stærsta leigufyrirtæki sinnar tegundar á Íslandi. Fyrirtækið leigir út tæki, bíla og fjölbreyttan vélakost til byggingariðnaðarins og leggur metnað í að bjóða viðskiptavinum fyrsta flokks þjónustu og heildarlausnir fyrir hvers kyns framkvæmdir – hvar á landi sem er.



**VINNULYFTUR**

Tækjaflotinn telur í dag rúmlega fjögur hundruð vélar, m.a. skæralyftur, spjótlyftur, lyftara, skotbómulyftur, rafstöðvar og önnur smærri tæki. *Armar er umboðsaðili Genie vinnuvéla á Íslandi.*



**MÓT&KRANAR**

Með fjölbreytt úrval byggingakrana, steypumót og steypuíhluti eru Armar leiðandi í útleigu og sölu á efni til bygginga- og steypuframkvæmda. *Armar er umboðsaðili Peri á Íslandi.*



**JARÐVÉLAR**

Armar bjóða til leigu stórar hjóla- og beltagröfur, ýtur og búkollur fyrir stærri mannvirki á borð við virkjanir, álver og gangnagerð.



**BÍLAR**

Bifreiðar frá *Toyota Íslandi* og *BL ehf.*, eru í boði á hagstæðri rekstrarleigu. Bílarnir eru flestir sérútbúnir til að geta nýst verktökum við íslenskar aðstæður og á alls kyns vegum.



MAN TGX trukknum var hrósað fyrir lágan rekstrar-kostnað og öryggisþætti.

# MAN TGX er trukkur ársins

MAN var með 16% aukningu í sölu á fyrri helmingi síðasta árs og gengur einkar vel um þessar mundir.

## Varahlutasala og þjónusta

Ósal sérhæfir sig í þjónustu og varahlutasölu í aftanvagna af öllum gerðum. Allt frá ljósaperum upp í vagnöxla.

Ásetning á bremsuborðum. Bilanagreining í bremsuferfum vagna. Stilling á loftventlum. Sérpantani á varahlutum.



**ÓSAL**

ÓSAL VARAHLUTAVERSLUN • TANGARHÖFÐA 4  
110 REYKJAVÍK • Sími: 515-7200 • Fax: 515-720  
NETFANG: osal@osal.is • www.osal.is

Finnur Thorlacius  
finnurth@frettabladid.is



32 ár hafa Motor Transport Awards verið veitt í Bretlandi og fyrir árið 2018 var það MAN TGX trukkurinn sem hlaut verðlaunin „Fleet Truck of the Year“. Verðlaunin fékk trukkurinn góði fyrir mikil gæði bílsins, sparneyni, nýja tækni sem í honum er og framúrskarandi þjónustu MAN. Þessi verðlaun eru eins og Óskarsverðlaunin fyrir trukkaframleiðendur, en í dómnefndinni eru fjölmargir óháðir aðilar sem meta þau ökutæki sem til greina koma hverju sinni.

MAN TGX trukknum var einnig hrósað fyrir lágan rekstrarkostnað og öryggisþætti bílsins og hve hagkvæmt og auðvelt viðhald er á honum, sem og frábæra þjónustu MAN sem tryggir að varahlutir berist eigendum hratt og örugglega gerist þess þörf.

### MAN í eigu Volkswagen Group

Þá var einnig nefnt hve vinnuumhverfi ökumanns er gott. Í álit dómnefndar kemur einnig fram að með þessum trukk sé eigendum hans veitt mikið rekstraröryggi með viðamiklu þjónustuneti MAN. Verðlaunin voru veitt að viðstöddum 1.000 gestum á Motor Transport Awards hátíðinni og var þessu vali vel fagnað af starfsfólki MAN í Þýskalandi.

MAN er eitt af mörgum bíla-merkjum sem eru í eigu Volkswagen Group. Það er fyrirtækið Kraftur á Vagnhöfða 1 sem selur MAN Trucks & Buses á Íslandi.

### Vel gengur hjá MAN

Árið 2018 var sérlega hagstætt hjá MAN, en rekstartölur fyrir allt árið liggja þó ekki enn fyrir. Á fyrri helmingi ársins í fyrra jók MAN við sölu sína um heil 16%, veltan nam 1.025 milljörðum króna og hagnaðurinn 44 milljörðum króna. Hagnaður af veltu fór úr 4,0% í

TGX trukkurinn var valinn „Fleet Truck of the Year“. Verðlaunin fékk trukkurinn góði fyrir mikil gæði bílsins, sparneyni, nýja tækni sem í honum er og framúrskarandi þjónustu MAN.

4,3% á milli ára þrátt fyrir að erfitt geti reynst að auka hagnaðarhlutfallið í svo miklum vexti. Umboðsáðili MAN hér á landi seldi alls 57 vörubíla til íslenskra kaupenda á síðasta ári.

MAN er nýverið farið að selja sendibíla og meðal annars sendibíla sem ganga eingöngu fyrir rafmagni. Því má líklega búast við aukinni sölu MAN bíla hér á landi á næstu árum.



**VÉLANAUST** ehf

Rafgeymar á góðu verði



Rafgeymar í trukka og tæki

555-8000

# Tvær stórglæsilegar rútur

Rútu- og bílaáhugafólk ætti að drífa sig upp í Kraft á Vagnhöfða 1-3 en þar standa nú tvær stórglæsilegar nýjar rútur frá Neoplan og MAN sem gaman er að skoða jafnt að innan sem utan.

Þessar tvær nýju rútur eru af gerðinni Neoplan Tourliner og MAN Lion's Coach. „MAN Lion's Coach rútan er nýtt módel sem kom á markað árið 2017 og tók við af frábærum forvera sínum sem allir þekja sem stórgóðan bíl,“ segir Grímur Fannar Eiríksson, sölumaður hjá Krafti.

Rúturnar eru með öllum helsta búnaðinum. „ACC, ABS, ESP og ESB eru kerfi sem eru í þessum bílum ásamt mörgum öðrum sem eru ökumanninum til aðstoðar og öryggis. Í báðum bílum eru myndavélar, ein sem vísar fram á veg, önnur sem nýtist sem bakkmyndavél og enn ein sem vísar að aftari hurð bíls. Tveir skjáir eru í bílnum sem nota má til afþreyingar, fyrir myndavél sem vísar fram og til að varpa upp korti með staðsetningu bílsins á landinu,“ lýsir Grímur.

Báðar rúturnar eru útbúnar gæðasætum í hæsta klassa sem eru falleg, faguð og sportleg. Parketdúkur er á gangi og undir sætum. Þá gerir mjög öflugt hita- og kælikerfi ferðina enn betri fyrir farþega. Einnig er hljóðeinangrunin í rúturnum fyrsta flokks. Til dæmis er einangrun í lestunarkerfum og þá eru lestir teppalagðar.

„Báðar rúturnar eru með 460 hestafla dísilvélar sem skila þeim örugglega áfram,“ segir Grímur en tog og kraftur er það sem einkennir bílana frá MAN. Hann bætir við að mótorgremsa og „retarder“ séu einnig með því betra sem finnst á markaðnum.

„Við getum boðið allar týpur frá MAN og Neoplan. Allt frá 47 sæta upp í 83 sæta Neoplan Skyliner. Val á litum er undir viðskiptavininum komið en hægt er að setja bílana saman í forriti sem finna má á netinu. Valmöguleikar eru nánast endalausir og hægt að setja rúturna saman eftir eigin höfði,“ segir Grímur en frekari upplýsingar er að finna hjá sölumönnum Krafts. „Þetta eru glæsilegir bílar og við mælum með að rútu- og bílaáhugafólk komi við hjá okkur næstu daga til að berja þær augum.“



Grímur við rúturnar tvær, MAN Lion's coach og Neoplan Tourliner sem hægt er að skoða að innan sem utan næstu daga. MYND/ANTON BRINK



# TGE bætist í MAN hópinn

MAN býður nú í fyrsta skipti upp á sendibíla og minni flokkabíla. Hjá Krafti á Vagnhöfða 1-3 má nú fá MAN TGE sendibíl sem hægt verður að fá í ýmsum útfærslum og nokkrum þyngdarflokkum.

Þetta er í fyrsta sinn sem MAN býður upp á sendibíla og minni flokka. Hingað til voru 7,5 tonna bílarnir það minnsta sem MAN bauð upp á, en nú verður hægt að fá bíla niður í þrjú tonn,“ segir Erlingur Örn Karlsson, sölumaður hjá Krafti. „Með MAN TGE bætist 3 tonna sendibíll í hóp fjölda milli- og þungaflutningabifreiða.“

TGE verður fánlegur frá þremur tonnum og upp í 5,5 tonn. Hann er búinn tveggja lítra dísilvél sem er fánleg í fjórum útfærslum: 75 kW/102 hð, 90 kW/122 hð, 103 kW/140 hð og 130 kW/177 hð.

„Fjöldi möguleika á yfirbyggingum er aukinn, því auk lokaðs sendibíls og vinnubíls má fá grindarbíla með einföldu húsi eða flokkahúsi en flokkahúsið verður fánlegt í mörgum útfærslum,“ segir Erlingur.

Í hinum nýja TGE verða tvær hjólhafsfærslur, þrjár þakhæðir og þrjár billengdir í boði. Í lokaða



Erlingur við MAN TGE sendibíl sem hægt er að fá í ýmsum útfærslum en hann er útbúinn fjölþættum búnaði.

sendibílnum verða lengdirnar 5.983 mm, 6.833 mm og upp að 7.388 mm. Hæðin er áætluð í 2.340 mm, 2.575 mm og 2.800 mm. Hámarks rúmmál er 18,3 rúmmetrar.

MAN TGE verður fánlegur með

fram-, aftur- eða fjórhjóladrifi og eru allar útfærslurnar fánlegar með annaðhvort sex gíra beinskíptingu eða átta gíra sjálfskíptingu.

„Innanrými bílsins er hugsað með ökumann og farþega í huga

og er með því stærsta sem gerist á markaðnum í dag. Þar má finna vel skipulagðar hirslur og rekka sem hámarka skipulag og þægindi,“ lýsir Erlingur.

EBA (Emergency Brake Assist)

verður staðalbúnaður í TGE. „Með þessum búnaði leggur MAN sitt af mörkum til að auka umferðaröryggi. Fjarlægðarskynjarar fylgjast með ökutækjum fyrir framan TGE til að hjálpa til við að stytta bremsuvelgengd. Að auki mun EBA-kerfið sjálfkrafa bremsa niður ökutækið á lágum ökuhraða og þar með draga úr einu af algengustu tjónum og slysum sem verða í innanbæjarakstri.“

Bakkstuðningskerfi sem og hjálparkerfi fyrir aftanvagna eru hentugir valmöguleikar. Rafvélvæna stýrið vinnur síðan á móti gagnstýrikröftum, til dæmis sterkum hliðarvindi.“

Í TGE verður fjarlægðarstýrt „cruise control“ (ACC) sem tryggir þægindi á lengri akstursleiðum. Þreytuskyngun og fjölöryggisbremsun auka heildaröryggi bílsins en það seinna getur komið í veg fyrir áreksstur við aðrar hindranir og vegfarendur.

# Plokkar með fram þjóðvegum fyrir vestan

Þegar Sólveig Ásta Ísafoldardóttir frétti að forsetinn sjálfur væri farinn að plokkka ákvað hún að ekki væri lengur feimnismál að tína upp rusl eftir aðra en það hefur hún gert frá unga aldri. Hún hefur skilað yfir 200 vegastikum til Vegagerðarinnar. Hún segir plokkid hjálpa sér að halda heilsu.

Sólveig  
Gísladóttir

solveig@frettabladid.is



Ég hef eiginlega alltaf haft þetta í mér. Þegar ég var barn og mamma skrapp í Borgarnes fór ég að taka til og tína drasl undan sófum. Í útilegum hef ég alltaf tint ruslið sem fólk skilur eftir sig. Á nýársdag vöknum við maðurinn minn á undan öllum öðrum og tinum tertur og flugeldarusl í kerruna okkar," segir Sólveig Ásta sem er alin upp á Mýrunum í Borgarfirði en hefur búið á Patreksfirði frá sextán ára aldri. „Ég hef því alltaf plokkað í laumi en þegar hópurinn Plokk á Íslandi varð til á Facebook og ég tala nú ekki um þegar forsetinn fór að plokkka líka, þá taldi ég að þetta væri ekki lengur feimnismál," segir Sólveig hlæjandi og bætir við að hún hafi verið hálf hrædd um að vera kölluð ruslakerling ef sæist til hennar tína upp rusl eftir aðra.

Sólveig er orðin vel þekkt meðal bæjarbúa á Patreksfirði enda er hún dugleg að birta myndir á íbúavef Vesturbyggðar til að vekja fólk til umhugsunar um allt það rusl sem endar í fjöru og vegköntum. „Það er mikilvægt að breyta hugsunarhætti fólks. Það horfir á ruslið og hugsar: „Þetta er ekki eftir mig“, eða „unglingavinnan á að sjá um þetta“. En við erum að kæfa jörðina í rusli og nauðsynlegt að allir breyti hugarfarinu.“

Hún segist reyndar hafa heyrt af fólki í bænum sem sé farið er að taka þetta til sín enda sjáist munurinn í bænum. „Ég byrjaði að tína rusl meðfram aðalgötunni hér á Patreksfirði í vor og komst ekki langt áður en pokinn var fullur af safaförum, sleikjópinnum og öðru rusli. Núna geng ég kannski einn og hálfan kílómetra eftir götunni og finn rétt svo rusl í aðra höndina sem ég hendi í eina af þeim fjölmörgu ruslatunnum sem er að finna í bænum, en það er



Sólveig safnar vegastikum í bakpoka og skilar þeim síðan til Vegagerðarinnar.

afar jákvætt hve margar slíkar hafa verið settar upp.“

## Metnaðarfull markmið

Sólveig setur sér markmið í plokkinu. „Í ágúst setti ég mér það markmið að fara heiman að og alla leið inn í Skápadal sem eru um 17 kílómetrar.“

Ég hreinsaði báðum megin við veginn og í fjörunni. Þetta tók ansi margar ferðir," segir Sólveig sem er með kort þar sem hún merkir

inn á hvert hún er búin að fara. Hluti af leiðinni er í hlíð sem erfið er yfirferðar. Sólveig brá á það ráð að binda kaðal í bilinn og hálfpartinn síga niður í fjöru. „Svo kom ég mér upp bakpoka og tindi ruslið í hann. Ég byrjaði að nota hann í haust þegar ég fór í berjamó en fann lítið af berjum, en þeim mun meira af rusli og vegastikum.“

**Yfir tvö hundruð vegastikur** Starfsmenn Vegagerðarinnar eru



Ruslið er af ýmsum toga.



Sólveig safnar rusli í kerru.

afar kátir með framtak Sólveigar en hún skilar öllum þeim vegastikum sem hún finnur á þjónustustöð Vegagerðarinnar á Patreksfirði en þær má endurnota. „Ég held að þetta séu orðnar vel yfir tvö hundruð stikur," segir Sólveig en í desember var hún boðin sérstaklega velkomin af Vegagerðarfólkinu sem bauð henni í kaffi og sérstaka köku sem skreytt var henni til heiðurs. „Þetta var virkilega skemmtilegt.“



Vegagerðin gladdi Sólveigu.

## Hjálpar við vefjagigt og þunglyndi

Sólveig hefur glimt við vefjagigt frá unglingsaldri og er öryrki. Þá hefur hún einnig þurft að kljást við þunglyndi. „Plokkid er mitt besta vopn gegn vefjagigt og þunglyndi," segir Sólveig en heilsufarið ræður því hve oft hún fer að plokkka. „Ég er betri til heilsunnar þegar veðrið er gott. Í haust var það mjög fint og þá fór ég þrisvar til fjórum sinnum í viku, frá hálf tíma upp í þrjá tíma í einu.“ Hreyfingin og ferska loftið hefur einnig afar jákvæð áhrif á þunglyndið. „Ef mér líður illa á sálinni er svo hreinsandi að fara út að plokkka," segir Sólveig en ferðafélagi hennar í plokkinu er hin tíu ára gamla tik Perla.

„Maður slær margar flugur í einu höggi. Hundurinn fær hreyfingu, skapið batnar, umhverfið verður hreinna og svo kemst maður í mjög gott form. Það er langt síðan mér hefur líðið jafn vel og ég þakka það plokkinu.“

## Heiðursplokkari Vesturbyggðar

Átak Sólveigar hefur vakið athygli í Vesturbyggð og hún segist stundum vera kölluð ruslalöggan enda er hún dugleg að láta vita af stærra rusli sem hún rekt á og starfsmenn Vesturbyggðar fjarlægja. „Á Alheimshreinsunardaginn þann 15. september var ég síðan útnefnd heiðursplokkari Vesturbyggðar, það þótti mér vænt um og er mjög góð hvatning til að halda áfram.“

## SNJALLAR HLEÐSLUSTÖÐVAR

Bílahleðslan er endursöluaðili EVBox hleðslustöðva á Íslandi. Hleðslustöðvunum má stýra með appi eða aðgangskorti og fá yfirlit yfir notkun á netinu, innbyggður vottaður orkumælir auðveldar endurrúkkun. Við erum sérfræðingar í uppsetningu bílahleðslustöðva í fjölbýlishúsum og bílakjöllum.



BÍLAHLEÐSLAN  
powered by EVBOX

Akralind 9, 201 Kópavogi  
S: 519 4488  
bilahledslan@bilahledslan.is  
www.bilahledslan.is





**MRT PRIVILEGE+**  
Rotating telehandlers



## Eigum til á lager hina byltingarkenndu 360° snúningslyftara frá Manitou

MRT 2150 5 tonna lyftigeta í 21 M  
MRT 3050 5 tonna lyftigeta í 30 M

Lyftihæð: 29.5 M  
360° snúningskrans  
Vél: Mercedes Bens 176 hö  
4 M vinnukarfa – þráðlaus fjarstýring  
Gafflar

Léttið ykkur störfín með þarfasta þjóninum frá Manitou.

# Lagði pólitíkina á hilluna og gerðist rútbílstjóri

Guðmundur Ingi Gunnlaugsson starfaði við sveitarstjórnarmál í 24 ár. Hann var meðal annars bæjarstjóri í Grundarfirði. Sextugur að aldri ákvað hann að taka meirapróf og verða rútbílstjóri.

Elin  
Albertsdóttir  
elin@frettabladid.is



Guðmundur Ingi segir að sveitarstjórnarmál séu afskaplega skemmtileg en honum hafi fundist vera komið nóg hjá sér eftir öll þessi ár. Hann sér ekki eftir að hafa lagt pólitíkina á hilluna. „Ég hætti eftir kosningarnar 2014. Ég var aðeins byrjaður að aka fyrir Kynnisferðir og fannst starfið áhugavert. Mér hefur alltaf þótt gaman að keyra bíl og ákvað að skella mér í meira-prófið árið 2012, þá sextugur að aldri,“ segir hann og tekur fram að hann hafi ekki verið sá elsti.

„Það hefur aukist mjög mikið undanfarin ár að eldra fólk fari í meiraprófið. Það gerðist í kjölfar þess að ferðamannastraumurinn jókst mikið til landsins, ekki bara á sumrin heldur allt árið. Norðurljósatíminn er til dæmis mjög vinsæll og nóg að gera hjá rútbílstjórum,“ segir hann. Með fram auknum fjölda ferðamanna jukust atvinnumöguleikar eldra fólks. Sjálfur var ég löngu búinn að ákveða að mig langaði að fylla alla reitina á ökuskirteininu.“

Guðmundur fannst meira-prófið alls ekki erfitt, miklu frekar skemmtilegt. „Í starfi mínu hjá Kynnisferðum tek ég nokkur föst verkefni, ferðir út á Keflavíkurflugvöll, í Bláa lónið, dagsferðir á Gullfoss og Geysi, Jökulsárlón, Sólheimajökul, upp í Borgarfjörð og Langjökul. Þetta eru fjölbreyttar og mismunandi ferðir. Ég hef ekki verið í hálendisferðum. Þetta er lífflegt og skemmtilegt umhverfi að vinna í. Maður er alltaf með nýtt fólk í kringum sig auk þess sem Kynnisferðir er stór vinnustaður, margt gott fólk sem starfar þar og gaman að vinna með því. Ég kynnist farþegunum ekki mikið þar sem ég er einvörðungu í stuttum ferðum en maður spjallar oft við fólk þó getur verið afar ánægjulegt. Svo fær maður mikið þakklæti í lok ferðar.“



Guðmundur Ingi Gunnlaugsson sér ekki eftir pólitíkinni en hefur gaman af því að keyra ferðamenn um landið. MYND/SIGTRYGGUR ARI

Guðmundur Ingi er alinn upp í Hveragerði og Reykjavík en býr á Selfossi. Hann bjó í Grundarfirði 2006-2010 á meðan hann starfaði sem bæjarstjóri þar. Hann var lengi sveitarstjóri Rangárvallahrepps áður en hann fór vestur. „Það leidist engum sem tekur þátt í sveitarstjórnarmálum því verkefnið eru endalaus og

ótrúlega fjölbreytt. Ég sakna þó ekki stjórnmalanna. Mig langar frekar að keyra rútu á meðan heilsan leyfir,“ segir Guðmundur sem ekur um á öllum stærðum af rútum og viðurkennir að stundum geti verið flókið að vera á mjög stórum rútum á þröngum vegum úti á landi. „Starfið krefst mikillar einbeitingar og það reynir mjög

á færni og vandvirkni. Allir bílstjórar vildu auðvitað að vegirnir væru breiðari en þetta er raunveruleikinn með íslenska vegakerfið. Það getur til dæmis verið snúið að athafna sig á bílastæðum við vinsælustu ferðamannastaðina en bílarnir eru vel búnir með öllum þeim hjálpartækjum sem í boði eru.“

Guðmundur viðurkennir að hafa alltaf haft smá bíladelli. „Ég var kannski ekki á kafi í bíladellunni, hef einungis átt venjulega fjölskyldubíla, oftast frá Toyota og Mitsubishi. Ég hef samt alltaf fylgst með akstursþróttum og var með þjónustubíl í fyrsta alþjóðlega rallinu sem fram fór hér á landi,“ segir hann.

**KÉLANAUST**  
ehf

Varahlutir á góðu verði

**Pústefni - Pústklemmur - Púströr - Hljóðkútar**

555-8000

# RAM 3500 - HÖRKUTÓL SEM ENDIST EIGUM BÍLA TIL AFHENDINGAR STRAX



**40" BREYTTUR**

EIGUM ALLAR ÚTFÆRSLUR TIL AFHENDINGAR,  
SLT, LARAMIE, LARAMIE SPORT, LIMITED OG LIMITED TUNGSTEEN.  
BJÓÐUM UPP Á 37" TIL 42" BREYTINGARPAKKA.

## FIAT ATVINNUBÍLAR



PROFESSIONAL

fiatprofessional.is



### FIAT *Doblo*

Dísel 1.3 95 hö. 5 gíra beinskiptur. 5 ára ábyrgð.

FLUTNINGSRÝMI:

3,4 m<sup>3</sup> - Lengd hleðslurýmis: 1820 mm

4,2 m<sup>3</sup> MAXI (langur) - Lengd hleðslurýmis: 2170 mm

BURÐARGETA:

750 kg - 900 kg MAXI (langur)

**DOBLO**

Verð frá 2.225.806 án vsk.  
2.760.000 m/vsk.

**DOBLO MAXI**

Verð frá 2.411.290 án vsk.  
2.990.000 m/vsk.



**FIAT DUCATO**

Verð frá 4.024.194 án vsk.  
4.990.000 m/vsk.

**FIAT TALENTO L2H1**

Verð frá 3.298.387 án vsk.  
4.090.000 m/vsk.

**FIAT DOBLO**

Verð frá 2.225.806 án vsk.  
2.760.000 m/vsk.

**FIAT FIORINO**

Verð frá 1.854.032 án vsk.  
2.299.000 m/vsk.



Einn af framúr-  
stefnulegri  
sendibílum sem  
drifinn verður  
áfram með raf-  
magni, en þessi  
er úr smiðju  
Mercedes Benz.

# Tími rafmagnstrukka að renna upp

Það er ekki eingöngu á fólksbílamarkaði sem rafmagnið mun leysa af hólmi jarðefnaeldsneytið, þróunin í framleiðslu rafmagnstrukka er á fleygiferð og vænst er gríðarlegs vaxtar til ársins 2025.

Finnur  
Thorlacius  
finnurth@frettabladid.is



Eftir lítinn vöxt á síðasta ári í smiði og sölu flutningabíla sem drifnir eru áfram af rafmagni er búist við meira en 10% vexti í framleiðslu slíkra bíla á þessu ári og veldisvaxandi vexti eftir það. Búist er við því að sexföldun verði á sölu rafdrifinna trucka frá 2019 til 2025. Það þýðir frá sölu á 180.000 rafdrifnum truckum, eins og spáð er fyrir árið í ár, til 1,2 milljóna slíkra árið 2025. Þegar talað er um trucka eða flutningabíla tekur það til minni og stærri flutningabíla, vörubíla og fólksflutningabíla. Það sem drifa mun áfram þessa þróun verður gríðarleg eftirspurn eftir rafdrifnum truckum í Kína og sífellt strangari reglur sem settar eru um mengun í Asíu og Evrópu. Það mun einnig mikil áhrif hafa á þessa þróun að truckabransinn gerir sér grein fyrir hve mikill rekstrarsparnaður fylgir rafdrifnum truckum í formi eldsneytis- og viðhaldskostnaðar.

## Hægari þróun vestanhafs

Lækkandi verð á rafdrifnum truckum mun flýta þessari þróun og það meira að segja líka í bensínlandinu Bandaríkjunum, þar sem hlutfall rafdrifinn trucka er enn mjög lágt. Þróunin mun verða talsvert hægari í Bandaríkjunum en í Evrópu og Asíu og á lágt eldsneytisverð þar mestan þátt, en einnig minni kröfur um minnkun mengunar. Því er búist við því að rafdrifnir truckar muni aðeins seljast í 1% hlutfalli þar árið 2025 á móti 5% á heimsvísu.

## Minnkun í Kína í fyrra

Sú undarlega þróun átti sér stað í fyrra að 12% færri rafdrifnir truckar seldust en árið áður, eða 155.000 í stað 175.000 árið 2017. Skýringarinnar er að leita í minni stuðningi kínverskra yfirvalda til handa slíkum truckaframleiðendum og áhyggjum af efnahagsástandinu í Kína og tollastríðinu við Bandaríkin. Hið þveröfuga átti sér hins vegar stað í öðrum heimshlutum þar sem varð 63% vöxtur í sölu rafdrifinna trucka í fyrra. Þessar tölur sýna hve markaður-



Daimler,  
móðurfyrirtæki  
Mercedes Benz  
hefur sett mikið  
fjármagn í þróun  
á truckum sem  
ganga fyrir raf-  
magni. Hér sést  
ein frumgerð  
slíks trucks frá  
Mercedes Benz.

inn í Kína skiptir miklu máli fyrir heiminn allan.

## Miklar fjárfestingar og þróun

Miklir fjármunir verða settir í þróun rafdrifinna trucka sem ganga að hluta eða öllu leyti fyrir rafmagni á næstu árum. Daimler, móðurfyrirtæki Mercedes-Benz, segist ætla að fjárfesta fyrir 410

milljarða króna á næstu árum og Volkswagen Group, sem á truckafyrirtækin MAN, Scania og Volkswagen Commercial Vehicles, ætla að fjárfesta fyrir 220 milljarða til hins sama. Öll þekktustu truckafyrirtæki heims eru að róa í þessa átt, þó svo sum þau bandarísku dragi í fyrstu lappirnar. Volvo mun ekki láta sitt eftir

liggja. Þar sem rafhlöður í svona stærri bílum eru stórar og eiga það til að missa afl með tímanum er búist við því að nýr markaður skapist fyrir aflagðar rafhlöður úr þessum bílum sem notaðar verða í ýmsa starfsemi til að geyma rafmagn og eru þær mjög brúklegar í þeim tilgangi þó afl þeirra og geymslugeta hafi minnkað.



# VélRás

www.velras.is



BIFREIÐA- OG VÉLAVERKSTÆÐI - ÁLHELLU 4, HAFNARFIRÐI



VIÐGERÐIR  
VARAHLUTIR  
ÞJÓNUSTA

SÍMI  
555-6670

VélRás



## Könnun um stuðning við veggjöld

**M**eirihluti landsmanna, eða 56,1 prósent aðspurðra, er frekar eða mjög andvígur hugmyndum um að veggjöld verði innheimt til að fjármagna uppbyggingu helstu stofnleiða samgöngukerfisins samkvæmt könnun sem Zenter gerði að beiðni Fréttablaðsins en greint var frá niðurstöðunum í Fréttablaðinu 23. janúar. Einn af hverjum þremur er frekar eða mjög hlynntur slíkum hugmyndum.

Í niðurstöðum könnunarinnar kemur fram að 32,6 prósent eru mjög andvíg hugmyndum um veggjöld en aðeins 9,8 prósent eru mjög fylgjandi veggjöldum. Mestur er stuðningurinn meðal íbúa á Vesturlandi, Vestfjörðum og á Norðurlandi, eða á bilinu 39 til 41 prósent. Flestir eru mótfallnir veggjöldum á Suðurlandi og á Reykjanesi eða 74 og 70 prósent hvort um sig. Rétt rúmlega helmingur íbúa höfuðborgarsvæðisins er mótfallinn hugmyndum um veggjöld, eða 54 prósent, en 34 prósent höfuðborgarbúa sögðust hlynnt slíkum hugmyndum.

Niðurstöðurnar leiða jafnframt í ljós að fólk sem lokið hefur framhaldsnámi í háskóla er marktækt hlynntara veggjöldum en aðrir menntunarhópar, eða 45 prósent.

Könnun Zenter var netkönnun sem gerð var dagana 18. til 22. janúar. Urtakið var 3.100 manns og var svarhlutfallið 41,5 prósent.



## Lækka hámarkshraða

**V**egagerðin ákváð í byrjun árs að lækka hámarkshraða í 50 km/klst. við allar einbreiðar brýr á þjóðvegum þar sem umferð er meiri en 300 bílar á dag að jafnaði alla daga ársins. Það eru 75 brýr en um helmingur þeirra er á Hringvegi.

Á sama tíma var ákveðið að yfirfara hámarkshraða á þjóðvegum í dreifbýli og lækka hann ef þörf er á, eða fjölga merkingum um leiðbeinandi hraða. Einnig verður gerð úttekt á vegriðum á öllum brúm á stofn- og tengivegum.

Heildarfjöldi brúa á þjóðvegum sem teljast til stofn- og tengivega er 892. Af þessum brúm teljast 423 vera einbreiðar, eru því fimm metrar að breidd eða mjórri.

Mikil áhersla hefur verið lögð á að fækka þessum einbreiðu brúm, þá hefur undanfarið stadið yfir áttak í að bæta merkingar við einbreiðar brýr, til dæmis með uppsetningu blokkliósa. Nú hafa allar brýr á Hringvegi verið merktar á sambærilegan hátt og sama gildir um nokkrar brýr utan Hringvegar. Heimild: Vegagerðin

## Bubbi byggir hefur áhrif á ungdóm landsins

**B**ubbi byggir, eða Bob the Builder, eins og þættirnir heita á frummálinu, hafa lengi verið vinsælir meðal barna um allan heim og þar eru íslenskir krakkar meðtaldir. Þættirnir fjalla um Bubba og félag hans, gröfuna Skófla, ýtuna Moka, steypuhræri vélina Hringlu, kranann Loft og valtarann Valta, en í sameiningu hjálpast vinirnir að við að leysa alls kyns erfið verkefni með aðstoð aðstoðarkonu Bubba,

Selmu, og kettinum Snotru. Óhætt er að segja að þættirnir hafi vakið áhuga barna á ólíkum vinnuvélum og nytsemi þeirra.

Verkefni hópsins eru af ýmsum stærðum og gerðum og reyna á samvinnu félaganna, ólíka styrkleika þeirra, nákvæmni og úrræðasemi.

Þættirnir voru fyrst sýndir í bresku sjónvarpi árið 1999 og ári síðar varð titillaga þáttarins, Can We Fix It?, mest selda smáskífan

þar í landi og sat m.a. þrjár vikur í röð í efsta sæti breska vinsældalistans.

Það var Örn Arnason leikari sem talaði inn á íslensku útgáfuna fyrir Bubba.



**TOTAL**  
ÞEGAR ÁLAGIÐ ER MIKIÐ

TOTAL RUBIA TR 8500 10W40  
TOTAL RUBIA TR 5500FE 5W30

**3M PELTOR®**

**3M™ PELTOR™ WS™ ALERT™ XPI**  
SAMSKIPTAMÖGULEIKI VIÐ 2 SÍMA,  
ÚTVARP OG UMHVERFISHLJÓÐNEMI.

Kemi ehf | Tunguhálsi 10 | Sími 415 4000 | kemi@kemi.is | www.kemi.is **kemi**



Rúmin eru 1,65 sentimetrar að lengd og ættu að duga bræðrunum fram til tíu til tólf ára aldurs. Strákarnir eru einstaklega sáttir við nýju finu rúmin sín.



Sigurbór, sem ólst hálfpartinn upp í Willys jeppa, sá mynd af Willys barnarúmi á netinu og ákvað að smíða sams konar rúm handa tvíburasonum sínum þeim Kristni Jarli og Alexander Frey sem eru tveggja ára. MYNDIR/STEFÁN

# Jeppadella í blóðinu

Vélsmiðameistarinn Sigurbór Friðbertsson smíðaði nýverið Willys jepparúm handa tveggja ára tvíburasonum sínum. Jeppadella á sér djúpar rætur í fjölskyldunni og lá beint við að synir hans fengju sérsmíðuð jepparúm.

Vera Einarsdóttir  
vera@frettabladid.is



Ég hef gaman af því að vera í bílskúrnum að gera og græja. Ég ólst hálfpartinn upp í Willys jeppa hjá pabba mínum en hann keppti í torfæru í fjölda-mörg ár og hefur Willys jeppi tilheyrt fjölskyldunni frá árinu 1986. Markmiðið er að koma honum á götuna á ný og vinnum við að því í tómstundum," segir Sigurbór. Tveggja ára tvíburasynir hans hafa ekki farið varhluta af dellunni og finnst afskaplega gaman að vesenast með pabba sínum í jeppanum. Þegar til stóð að leggja rimlarúmunum kom því fátt annað til greina en að smíða handa þeim jepparúm. „Ég hafði

rekist á myndir af Willys barnarúmunum á netinu og ákvað að slá til enda verða allir litlir strákar að eiga Willys jeppa," segir hann og hlær.

Hann byrjaði á því að fletta upp stærðinni á barnarúmunum hjá IKEA og miðaði innanmálin við það svo hann gæti keypt passandi dýnur. Veltibúrin smíðaði hann úr ryðfríu stáli en rammana úr MDF plötum sem hann fræsti út og sagaði til. Dekkin og felgurnar eru svo fengin af fjórhjólí.

Rúmin geta að sögn Sigurbórs ýmist verið upp við vegg eða legið saman hvort upp að öðru úti á miðju gólfi. Hann ákvað að mála þau bæði blá svo ekki yrði metingur á milli bræðrana, en viðurkennir að hann hefði sjálfur viljað hafa annan bilinn rauðan.

En hvað tók verkið langan tíma? „Ég hef ekki grænan grun um það. Það er með svona verkefni að það er best að velja því sem minnst fyrir sér. Annars myndi maður aldrei ráðast í þau.“

Rúmin eru 1,65 sentimetrar á lengd og ættu að sögn Sigurbórs að duga drengjunum þar til þeir verða tíu til tólf ára, eða svo lengi sem þeir vilja vera í þeim.

Sigurbór segir synina Kristni Jarl og Alexander Frey hæstánægða með rúmin sín. „Mesta sportið fyrstu dagana var auðvitað að uppgötva að þeir gætu komist úr þeim, ólíkt rimlarúmunum, og straujuðu þeir reglulega fram á gang til að segja hæ. Konan fór svo í það þolinmæðisverkefni að kenna þeim að vera um kyrrt og sofa þar næturlangt.“

http://HMELLUR.com  
..í einum grænum

Við bjóðum heildarlausnir í snjókeðjum

Viðgerðir  
Breytingar  
Þjónusta

Smíðjuvegur 30, 200 Kópavogur

## Varahlutasala og þjónusta

Ósal sérhæfir sig í þjónustu og varahlutasölu í aftanvagna af öllum gerðum. Allt frá ljósaperum upp í vagnöxa.

Ásetning á bremsuborðum. Bilanagreining í bremsuferfum vagna. Stilling á loftventlum. Sérþantánir á varahlutum.

ÓSAL VARAHLUTAVERSLUN • TANGARHÖFÐA 4  
110 REYKJAVÍK • Sími: 515-7200 • Fax: 515-720  
Netfang: osal@osal.is • www.osal.is

# KÉLANAUST ehf

Ný og glæsileg varahlutaverslun  
Sérhæfð fyrir atvinnubifreiðar og tæki

555-8000  
Áhelli 8, 221 Hafnarfirði



## Gæðakerrur fyrir öll tækifæri - mikið úrval aukahluta

### Garð- og tómstundakerrur

Kerrur með frábæra akstursegginleika sem auðvelt er að geyma uppá enda. Góð burðargeta og frábært úrval aukahluta til að auka notkunarmöguleika kerrunnar.



Frá  
139.000,-  
m/vsk



Frá  
389.000,-  
m/vsk

### Sterkar iðnaðarkerrur

Sérstaklega öflugar og endingargóðar kerrur. Fánlegar úr stáli eða áli og með mismunandi pallastærðir.

Flestar gerðir eru með:

- Lokuð hólf undir pallinum
- Verkfærakassa á dráttarbeislinu
- Rúma tvö samhliða Euro-bretti
- Hægt að nota sem flatvagn



Innbyggð geymsluhólf



Innfelldar krækjur



Fjöldi botnstífa



Aðeins 12° halli

### Tækjakerrur

- Sterkbyggðar kerrur með sturtueiginleika
- Aðeins 12° halli þegar keyrt er uppá pallinn
- Lágur þyngdarpunktur
- Burðargeta allt að 2.835 kg.



Frá  
1.069.000,-  
m/vsk

### Söluaðilar Motormax:

**Toyota Kaupúni**  
Kaupúni 6  
Garðabæ  
Sími: 570-5070

**Toyota Akureyri**  
Baldursnesi 1  
603 Akureyri  
Sími 460-4300

**Toyota Reykjanesbæ**  
Njarðarbraut 19  
260 Reykjanesbær  
Sími 420-6600

**Toyota Selfossi**  
Fossnesi 14  
800 Selfossi  
Sími 480-8000

**TOPPBÍLAR**  
Kletthálsi 2  
110 Reykjavík  
Sími 587-2000

**KRAFTVÉLAR**  
Dalvegi 6-8  
201 Kópavogur  
Sími 535-3500

**Kaupfélag Skagfirðinga**  
Ártorgi 1  
550 Sauðárkrókur  
Sími 455-4500

**NI**  
Klettagöðum 13  
104 Reykjavík  
Sími 440-1243

**MotorMax**

**Motormax ehf.**  
Vatnagöðum 12  
Sími: 545 4040



## Ég hugsa til þín

**E**f ástvinur þinn dvelur langdvölum undir stýri á þjóðvegnum geta eftirtaldar tækifærissgjafir gert vistina þægilegri auk þess sem þær ylja bílstjóranum um hjartarætur. Eftirfarandi tækifærissgjafir hitta í mark:

- Hljóðbækur. Það er tilvalið að hlusta á skáldverk, tungumálakennslu, sjálfshjálparbækur eða hvað sem er undir stýri.
- Rafmagnsteppi. Það er ljúft að geta hjúfráð sig undir funheitu rafmagnsteppi þegar kalt er í veðri og þarf að taka orkublund.
- Baðsett. Með handklæði, sápu, greiðu og

kremi, til að fríska sig við með góðri sturtuferð á leiðinni um landið.

- Ísskápur. Lítil, til að stinga í samband í bilnum og geymir hollt nesti og hressandi drykki.
- Dagbók. Til að skrá í eldsneytiseyðslu, veggjöld eða hugrenningar og minningar á leið um landið.
- Sjúkraveski. Með plástrum, sárabindi, hitamæli, brunasmýrslu og verkjalyfjum sem létta lífið við smá óhöpp.
- Herða- og höfuðpúði. Til að hvíla þreyttan háls og hnacka eftir langa setu í sömu stellingu.



## Góð ráð í vetrarfærðinni

**S**jaldan er góð vísa of oft kveðin.

Á vef Félags íslenskra bifreiðaeigenda [www.fib.is](http://www.fib.is) er að finna góðar ráðleggingar um hvernig búa eigi bílinn fyrir vetrarfærðina.

- Þrifið bílinn og bónið, það dregur úr viðloðun snjós og frosts. Góð bónhúð ver einnig gegn tæringu frá götusaltspæklinum sem þéttbýlisbúar aka oft í dögum saman.
- Smyrjið læsingar með lásaolíu, það dregur verulega úr líkum á því að þær frjósí fastar.
- Berið varnarefni (silicon) á þéttlista dyra til að fyrirbyggja að dyrnar festist í frosti.
- Fyllið bílinn í hvert skipti sem bensín er keypt. Hætt er við að loftraki þéttist á veggjum bensintanks sem fylltur er óreglulega og safnist fyrir í tankbotni.
- Góðir hjólbarðar eru grundvallaröryggisþáttur og geta skipt sköpum við erfiðar vetraraðstæður. Áriðandi er að hafa réttan loftþrýsting í hjólbörðum til að þeir endist vel og virki rétt.
- Athugið frostþol kælivökvans. Frostþol ætti að vera a.m.k. -25°C. Einfaldast er að nota frostlagarmæli sem hægt er að fá að láni á flestum bensín- og smurstöðvum.
- Fyllið upp rúðuvökvakútinn með frostþolnum vökva. Athugið virkni þurrkanna og hvort blöðin séu í lagi.
- Kannid ástand viftureimarinnar.
- Útfellingar á geymasamböndum geta orsakað erfiðleika við gangsetningu, sérstaklega í kuldatið. Útfellinguna er auðvelt að fjarlægja með volgu vatni, stálull eða finum sandpappír.
- Rafgeymar nýrri bíla þurfa lítið sem ekkert viðhald þannig að ekki þarf að fylgjast með magni rafgeymavökvans. Á eldri geymum þarf að athuga sýrumagn. Vanti á rafgeyminn þá bætið á hann eimuðu vatni.
- Yfirfarið kveikjakerfið. Lélegir kveikjuþræðir auka mótstöðuna fyrir rafneistann til kertanna og það er mjög algengt vandamál við gangsetningu. Lélegir kertapræðir eða háspennuþræður koma oft fram þegar verst á stendur eða í frosti og kulda.
- Munið að hafa rúðusköfu og lítinn snjókúst á aðgengilegum stað. Önnur góð hjálpartæki eru keðjur, vasaljós, startkaplar, dráttartóg og handhæg snjóskófla.

Heimild: [www.fib.is](http://www.fib.is)



Malbikunarvélar frá Ammann.

Jarðvegsþjoppur og hopparar frá Ammann.

Stáltromluvaltarar frá Ammann, 1,5-12 tonn.

Gúmmihjólavaltarar frá Ammann.



Epoke salt- og sanddreifarar í öllum stærðum og gerðum.



Hilltip Snjótennur fyrir pallbíla, jeppa og minni vörubíla.

Hilltip 200 rafdrifnir dreifarar fyrir jeppa, vinnuvélar og lyftara.

Hilltip rafdrifnir dreifarar fyrir pallbíla og minni vörubíla. 500-2600 lítrar.



Nissen Gátskildir.

Árekstarpúðar frá Nissen.

Merkjavagnar frá Nissen.

Öryggisgirðingar frá Nissen.



A.Wendel ehf  
Tangarhófa 1

110 Reykjavík  
Sími 551 5464

wendel@wendel.is  
www.wendel.is