

# Einingahús

MÁNUDAGUR 12. ÁGÚST 2019

Kynningar: Húsasmiðjan, SG Hús, Jötunn, Strúktúr



Guðbjartur Halldórsson hefur selt einingahús í áratugi. FRÉTTABLAÐIÐ/VALLI

## Eins og að kubbba með Lego

Húsasmiðjan hefur áratuga reynslu af sölu einingahúsa. Hún býður til sölu falleg, vönduð einingahús, hönnuð af íslenskum arkitektum og byggingatæknifræðingum fyrir íslenskar aðstæður. ➔2



Hér sést nýjasta húsið uppsett og tilbúið. Þetta er 107m<sup>2</sup> hús, rúmgott og fallett.

#### Framhald af forsiðu →

Víð erum með sjö hús í boði í nokkrum stærðum og gerðum. Það stærsta er 167 m<sup>2</sup> og það minnsta 27 m<sup>2</sup>. Auk þess erum við með tvo bílskúra, 30 m<sup>2</sup> og 54 m<sup>2</sup>," segir Guðbjartur Halldórsson, söluráðgjafi hjá fagsölvuviði Húsasmiðjunnar.

Húsin eru stöðluð framleiðsla en það er gert til þess að halda framleiðslukostnaði í lágmarki en tryggja hámarksgæði við hvert hús. „Áður smíðuðum við einingarnar á Íslandi en nú eru þær framleiddar í Lettlandi affyrirtæki í eigu Íslendinga,“ segir Guðbjartur. Hann nefnir að húsin séu flutt inn í eins stórum einingum og hægt er til að auðvelda samsetningu. Eftir að grunnurinn er steptur tekur ekki nema tvo til þrjú daga að setja húsið saman svo það sé vind- og regnhelt. Auðvelt er að setja einingarnar upp en til þess þarf kaupandi að hafa með sér byggingastjóra með full réttindi. Húsunum fylgja greinagóðar samþykktar teikningar sem auðvelda uppsetningu. „Þetta er svolítið svipað og að setja saman Legokubba,“ segir Guðbjartur í gamni.

#### Áratuga reynsla

„Það tekur samt ögn lengri tíma en tvo, þrjú daga að gera húsin tilbúin svo hægt sé að flytja inn í þau,“ segir Guðbjartur. Húsunum fylgja hurðir, gluggar og innveggir og hægt er að kaupa þau með timburgölfeningum líka. Einnig fylgja þakstál, flasningar, þakkantaefni og festingar. „Þegar kaupandi hefur unnið úr því efni sem hann kaupir af Húsasmiðjunnari er hann með eitt stykki hús fullbúið að utan og tilbúið undir lagnir (pípu- og raflagnir). Klæðningaefni, til dæmis gífsplötur, raflagna- og pípulagnaefni fylgir ekki með húsunum en Húsasmiðjan selur þessa vöru og býður verðandi kaupendum hana á hagstæðu verði. Það er oft misjafnt hvað hentar eftir staðsetningu húsanna. Innréttingar fylgja ekki. Við seljum þær því miður ekki eins og er, en hver veit nema við byrjum á því einhvern tímann,“ bætir Guðbjartur við en hann hefur sjálfur starfað í bransanum frá árinu 1982 og hefur því bráðum fjögurra áratuga reynslu af sölu einingahúsa. Húsasmiðjan er í nánú samstarfi við hönnuði húsanna og vísar fús-



Guðbjartur segir húsin einföld og fljótleg í uppsetningu. FRÉTTABLAÐIÐ/VALLI

“Þegar kaupandi hefur unnið úr því efni sem hann kaupir af Húsasmiðjunnari er hann með eitt stykki hús fullbúið að utan og tilbúið undir lagnir.

lega á þá sé óskað frekari ráðgjafar. Húsasmiðjan leggur áherslu á að ferlið sé einfalt og í góðu samráði við kaupanda.

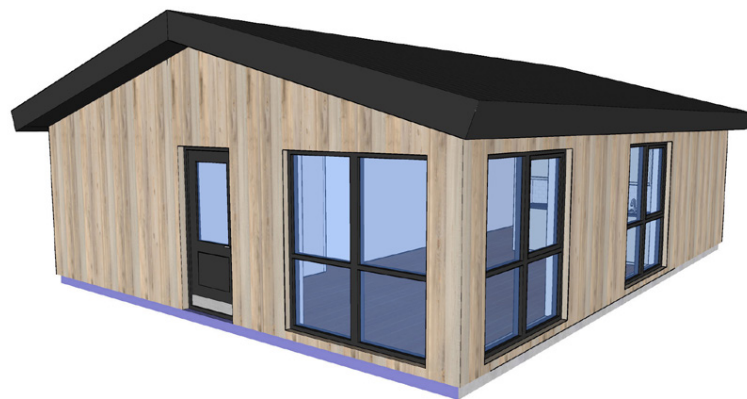
#### Standast reglugerðir

Húsasmiðjan byrjaði að selja einingahús upp úr miðri síðustu öld og er því komin með mikla reynslu og þekkingu á því sviði. Guðbjartur nefnir að stór hluti

Hverafoldarinnar í Grafarvogi séu einingahús frá Húsasmiðjunnari sem hafi reynst vel. Einingahúsin sem Húsasmiðjan selur eru timburhús. Þau standast allar reglugerðir um heilsárshús og því hægt að nota þau bæði sem íbúðarhús og sumar- bústaði eða gestahús. Guðbjartur nefnir einnig að húsin henti vel fyrir ferðaþjónustu. Meðal annars vegna þess hversu fljótlegt er að setja þau upp.

„Það hafa orðið einhverjar breytingar á húsunum gegnum árin, nýjasta hönnunin hjá okkur er 107 fermetra húsið,“ segir Guðbjartur. Húsið er er mjög rúmgott og fallett með þremur svefnherbergjum, tveimur baðherbergjum, stofu, eldhúsi og rúmgóðri geymslu.

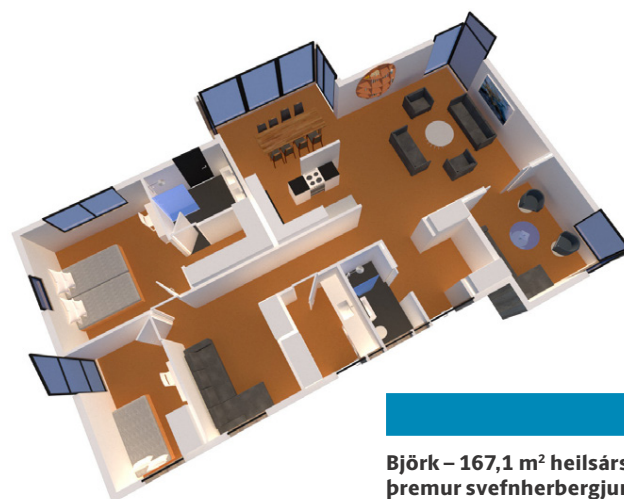
Hin húsin eru með allt frá einu upp í fjögur svefnherbergi og henta því ólíkum fjölskyldustærðum. Á vefsíðu Húsasmiðjunnar, [www.husa.is](http://www.husa.is), er hægt að lesa nánar um hvert hús fyrir sig og skoða teikningar.



Gígja – 80 m<sup>2</sup> heilsárshús með þremur svefnherbergjum.



Gerður – 107 m<sup>2</sup> heilsárshús með þremur svefnherbergjum.



Björk – 167,1 m<sup>2</sup> heilsárshús með þremur svefnherbergjum.

# Smellinn

## forsteyptar einingar



### Styttu leiðina heim

Því fyrr sem húsnæðið ris því fyrr geturðu flutt inn. Smellinn forsteyptar einingar styttu byggingartímann. Snjall, traustur og fljótlegur kostur fyrir byggingaraðila sem vilja styttu leiðina heim.

**Berið saman verð og gæði. Íslensk framleiðsla tryggir öruggt ferli alla leið.**



Sölumenn okkar veita nánari  
upplýsingar í síma 412 5050,  
á [sala@bmvalla.is](mailto:sala@bmvalla.is) eða á söluskrifstofu  
okkar að Breiðhökla 3 í Reykjavík.



**BM·VALLÁ**  
bmvalla.is

# Aukið frelsi til framkvæmda

Hjónin Ólafur Jóhannsson og Helga Sigurðardóttir hafa búið í svokölluðu „sænsku“ einingahúsi í Vesturbænum í rúm 30 ár og líkar vel. Auðvelt sé að breyta þeim og lagfæra eftir eigin höfði.

Hjördís Erna Þorgeirsdóttir  
hjordiser@frettabladid.is



**H**in svokölluðu „sænsku“ einingahús voru vinsæl hér á landi um miðbik síðustu aldar en á þeim tíma var mikil vöntun á húsnæði. Mörg húsanna voru reist í Vesturbænum og festu hjónin Ólafur Jóhannsson og Helga Sigurðardóttir kaup á einu slíku árið 1987. „Þetta er gamalt hús, timburhús á steiptum kjallara. Byggt 1945 eða 1947 eða eitthvað slíkt,“ segir Ólafur. Hann segir að þau hjónin hafi strax ráðist í framkvæmdir og reyndist þessi gerð húss henta sérstaklega vel. „Við erum búin að eiga heima þarna í liðlega 30 ár og höfum ákveðna endurgerð á því,“ segir hann. „Það er afskaplega þægilegt að halda þeim við eða breyta þeim. Við breyttum aðeins, létum bæta við glugga og opnuðum allt rýmið,“ segir Ólafur.

## Allt rífið úr

Þegar Ólafur er spurður hvers vegna þau hafi ákveðið að kaupa þetta tiltekna hús þá segir hann að það hafi í raun ekki verið markmiðið, það hafi bara hentað vel á þeim tíma, og þeim hjónum hafi þótt húsið áhugavert. Þá segir hann að það sé mikið frelsi fylgið í því að búa í húsi af þessari gerð vegna þess hve auðvelt það sé að breyta því og bæta við það. Hjónin réðust strax í umfangsmiklar framkvæmdir. „Við keyptum húsið og hentum öllu út, tókum niður sperrur og bita úr loftinu, opnuðum allt upp í mæni og breyttum því,“ segir hann. Að öðru leyti var helsti munurinn á milli þess að búa í hefðbundnu húsi og svo einingahúsi einfaldlega sá að færa sig úr fimmbýli á Freyjugötu og yfir í sérbýli í Vesturbæ.



Ólafur segir þau hjónin hafa valið gula litinn í takt við húsagerðina og upprunalandið.



Guli liturinn nýtur sín vel á timburklæðningunni.

„Munurinn var auðvitað fyrst og fremst bara að flytja í sérbýli,“ segir Ólafur. „Það er náttúrulega bara lúxus.“

## Vandað til verka

Þegar Ólafur og Helga fóru að breyta og lagfæra ákváðu þau strax að reyna eftir fremsta megni að halda í og heiðra upprunalegt útlit hússins. Það eru fleiri hús af þessari gerð í götunni en Ólafur segir flest hús hafa gengið í gegnum breytingar með nýjum eigendum. „Það er hreyfing á þeim og búið að vera að gera þau upp og endurnýja mörg hver.“ Þau hjónin endurgerðu klæðningu hússins í upprunalegri mynd og var þar vandað til verka. „Við erum með nákvæmlega sömu

klæðningu og var á þessum húsum í upphafi, það er þessi timburklæðning,“ segir Ólafur. „Við létum útbúa timbrið, renna lista þannig að það væri eins og það var upprunalega.“ Þetta var gert af mikilli nákvæmni. „Við létum rúnna listana sem fóru á samskeytin, létum vinna þá alveg eins og listana sem við tókum af húsinu.“

## Farsælt teymi

Ólafur segir að þau hjónin vinni vel saman og að frúin fari þannig í hlutverk arkitektsins enda með næmt auga á meðan hann sér um að framkvæma og gera hugmyndina að veruleika. „Það verður nú að hæla henni Helgu, hún er svona okkar arkitekt og á heiðurinn af öllum helstu breytingum og hönnunarskipulagi,“ segir Ólafur. „Hún hefur mjög gott auga fyrir þessu en svo er ég ágætur í að framkvæma og get tekið við og látið hugmyndirnar verða að veruleika, svona að nokkru leyti,“ segir Ólafur.

## Herragarðsgulur

Ólafur sem starfaði sem málari um árabíl, og vann á þessum tíma sem solumaður í Slippfélaginu, tók ekki annað í mál en að fá ekta sænskan, gulan (vitaskuld) lit á húsið, sem var þá grátt að lit. Þegar Ólafur fór að fara í gegnum gömul lög af málningu komu meðal annars rauður og blár í ljós en hann segir að það sé ómögulegt að segja til um hvaða litur hafi verið upphaflega en telur að húsið hafi mögulega verið marglitt. Þau hjónin vildu mála það gult í takt við húsagerðina og upprunalandið. Í leit sinni að „stöðluðum sænskum lit“, eins og Ólafur orðar það, fann hann fallega gulan lit sem hét hinu hátíðlega nafni herragarðsgulur. „Getur varla verið öllu sænskara, en sjón er sögu ríkar,“ segir Ólafur.

INN

lifun

Suðurlandsbraut 26 Sími: 587 2700

Opið: 11-18 virka daga

[www.alno.is](http://www.alno.is)

ALNO

Now that's a kitchen.



Fjögurra íbúða hús á Selfossi en íbúðirnar hafa verið mjög vinsælar. FRÉTTABLAÐIÐ/SIGTRYGGUR ARI



SG Hús flytja í nýtt húsnæði um áramótin. Að sjálfsögðu er það byggt úr timbri og unnið af SG Húsum. FRÉTTABLAÐIÐ/SIGTRYGGUR ARI



Falleg raðhús frá SG Húsum á Selfossi. FRÉTTABLAÐIÐ/SIGTRYGGUR ARI

# SG Hús fyrir íslenskar aðstæður

SG Hús á Selfossi hafa byggt einingahús fyrir íslenskar aðstæður og veðurfar frá árinu 1966. Fyrirtækið byggir á áratuga reynslu og leggur metnað í fagmennsku, gæði og öryggi.

**B**aldur Pálsson framkvæmdastjóri segir að einingahús frá SG Húsum hafi verið sett upp um allt land. Mikill áhugi sé á einingahúsum úr timbri og að SG Hús geti boðið margvíslega hönnun, stærð og lögun. „Við smíðum 40-60 íbúðir á ári um allt land. Bæði eru þetta íbúðar- og sumarhús. Þá hafa ferðaþjónustubændur einnig nýtt sér kosti SG Húsa.“

## Timbrið vinsælt

Einnig höfum við smíðað færanlegar kennslustofur fyrir leik- og grunnskóla. Hér eru um fimmtíu fastir starfsmenn fyrir utan undirverktaka sem eru fjölmargir, til dæmis píparar og rafvirkjar,“ segir Baldur. „Mér finnst hafa orðið einhver vakning í samfélaginu gagnvart timburhúsum og eftirspurnin er alltaf að aukast. Einingahúsin eru mun ódýrari kostur en steinsteypt hús, að minnsta kosti þessi einföldu,“ segir hann. „Reyndar hafa timburhúsin alltaf verið mjög vinsæl hér á Suðurlandi en mér finnst áhuginn vera að aukast annars staðar á landinu.“

Baldur segir að töluvert sé flutt inn af einingahúsum úr timbri en SG Hús séu fyllilega samkeppnishæf við þá framleiðslu og að mörgu leyti hentugri þar sem þau séu unnin frá grunni hérlendis.

”Möguleikarnir í einingahúsum eru nánast óþrjótandi og við reynum ávallt að aðlaga húsin að óskum viðskiptavinarins þar sem tekið er tillit til staðsetningar, sólaráttar, útsýnis og fleiri þátta.“

„Það er komin löng og góð reynsla af húsum okkar,“ segir hann og bendir á að SG Hús selji einnig einingar fyrir aðra, utanhússklæðningar, þaksperrur, gólfbita og fleira.

## Óþrjótandi möguleikar

Möguleikarnir í einingahúsum eru nánast óþrjótandi og við reynum ávallt að aðlaga húsin að óskum viðskiptavinarins þar sem tekið er tillit til staðsetningar, sólaráttar, útsýnis og fleiri þátta. Við erum með okkar eigin hönnunardeild sem vinnur allar arkitekt- og verkfræðiteikningar og eru þær innifaldar í verðinu okkar, sem og raflagnateikningar,“ segir hann.



Baldur Pálsson fyrir utan verskmiðju SG Húsa á Selfossi. Fyrirtækið afgreiðir 40-60 hús árlega um allt land.

Baldur segir að einfalt einingahús geti orðið fókheld á fimm dögum. „Við forsmíðum á verkstæði en það fer eftir vali á klæðningu hvort við setjum hana upp á verkstæðinu eða þar sem húsið er reist. Algengast í dag er beidni um einbýlishús af meðalstærð. Þau hafa verið pöntuð víðs vegar um landið. Einnig höfum við verið að byggja raðhús og fjögurra íbúða fjölbýlishús sem hafa komið vel út. Það eru ódýrar litlar íbúðir úr timbri sem er nýjung á Íslandi. Við höfum smíðað nokkur slík á Selfossi.“

## Fyrirtæki í örum vexti

Sigurður Guðmundsson stofnaði SG Hús árið 1966 og í fyrstu var það einungis fjölskyldufyrirtæki. Núna er félagið í eigu nokkurra starfsmanna sem allir hafa langa reynslu. „Við hönnum, reisum og byggjum,“ segir Baldur. „Um áramótin flytur fyrirtækið í mun stærra og hentugra verksmiðjuhúsnæði að Háheiði 3 á Selfossi og sameinast þá fyrirtæki sem heitir Eðalbyggingar. Framleiðslugetan við flutninginn í nýju verksmiðju-

una okkar verður mun meiri því á sama tíma munum við taka í notkun nýja öflugra tölvustýrða bútsög sem talar beint við hönnunarforritið okkar. Við munum einnig geta byggt minni hús og allar húseiningar innandyrna við bestu mögulegu aðstæður. Við höfum starfað mikið með Eðalbyggingum undanfarnin fjögur ár svo það verður mun hagkvæmara fyrir okkur að vera undir einu þaki,“ segir Baldur enn fremur.

„SG Hús hafa unnið markvisst að því í gegnum árin að auka við gæði framleiðslunnar og er vinna við CE-merkingu húsa frá SG Húsum langt komin. Það verður komið á eftir stuttan tíma,“ segir Baldur. „Til að öðlast CE-merkingu framleiðslunnar þarf félagið að gangast undir gífurlegan sjálfsaga, þar sem allt framleiðsluferlið er nákvæmlega skilgreint. Unnið er eftir virku gæðaeftirliti þar sem gerðar eru reglulegar prófanir á hinum ýmsu húshlutum auk þess sem allar byggingarvörur sem við kaupum inn og notum til framleiðslunnar þurfa að uppfylla ákveðna gæðastaðla.“

## Timbur er umhverfisvænt byggingarefni

Á undanförunum árum hefur orðið vitundarvakning á Íslandi varðandi mikilvægi umhverfisverndar en húsbýggingar úr timbri hafa til dæmis mun minna kolefnisspor en steinsteypt hús. Timbrið hefur einnig margvíslega aðra eiginleika að sögn Baldurs. „Timbur er auðvinnlegt, sterkt miðað við þyngd, hefur gott einangrunargildi og er fallegt byggingarefni sem hentar vel þar sem burðarvirki og aðrir byggingarhlutar eru sýnilegir. Þar að auki er timbur vistvænt og leggjum við okkar af mörkum til umhverfisverndar með því að kaupa eingöngu timbur sem unnið er úr sjálfbærum skógum,“ segir Baldur að lokum.

Á heimasíðunni [www.sghus.is](http://www.sghus.is) má skoða alls kyns teikningar af húsum og fá ýmsar upplýsingar um starfsemi SG Húsa. Þá má hafa samband í gegnum tölvupóst [sghus@sghus.is](mailto:sghus@sghus.is) eða í síma 547 3344.

# Jötunn býður góðar lausnir

Jötunn Byggingar er með fljótlegar og áreiðanlegar lausnir fyrir þá sem eru að leita að húsnæði. Einingahúsin sem Jötunn framleiðir eru vönduð og kjörin fyrir íslenskar aðstæður.

Einingahús eru ólík hefðbundnum húsum að því leyttinu til að þau eru meðfærileg og því meira svigrúm til þess að breyta þeim og bæta. Jóhannes Bjarnason, sölumaður hjá Jöttni Byggingum, segir að það sé töluvert einfaldara að vinna með þessa gerð húsnæðis og að eigendur svona húsa öðlist þannig aukið frelsi til þess að breyta eftir eigin höfði eða aðstæðum. „Einn af kostunum við þessi hús er að ef breytingar verða á aðstæðum þá er auðvelt að selja þau og flytja.“

## Nútímalegt svar við breytilegu samfélagi

„Í ört stækkandi samfélagi eins og reyndin er á Íslandi hefur fjöldi íbúða ekki verið nægjanlegur,“ segir Jóhannes. Hann segir þessar öru breytingar hafa neikvæð áhrif á fasteignamarkaðinn, verð hækki og úrval minnki.

„Þetta hefur kallað á hærra markaðsverð, dýran, þéttsetinn og óáreiðanlegan leigumarkað,“ segir hann. Þá séu húsín sem þeir bjóði upp á fljótleg í uppsetningu. „Helsti kosturinn við hús frá Jötunn Byggingum er að þú getur verið kominn með fullfrágengi húsnæði á hér um bil fjórum mánuðum.“



Jötunn Byggingar býður upp á mikið úrval einingahúsa.

## Fjölbreyttir valmöguleikar

Jóhannes segir þessa gerð húsa í raun henta hverjum sem er og að úrvalið sé ríkulegt. „Hvort sem þú þarft íbúðarhús, sumar-bústað, íbúðarhús fyrir starfsfólk, skrifstofuhúsnæði, gestahús eða gistihús í ferðapjónustu, þá henta húsín frá okkur,“ segir hann. Kostirnir séu margir og nefnir hann sérstaklega þá staðreynd að húsín eru afhent fullbúin. „Síðast en ekki

síst er sá fágæti kostur við húsín okkar að óvissuþættir við kaup á húsnæðinu eru ekki til staðar vegna þess að allt er fullfrágengið við afhendingu,“ segir Jóhannes.

## Klappað og klárt

Í hefðbundnum húsum þýða framkvæmdir oft langt, strangt og kostnaðarsamt ferli. Jóhannes segir að það eigi ekki við um einingahúsín sem koma fullbúin.

“Hvort sem þú þarft íbúðarhús, sumar-bústað, íbúðarhús fyrir starfsfólk, skrifstofuhúsnæði, gestahús eða gistihús í ferðapjónustu, þá henta húsín frá okkur.

utan sem ver sig mjög vel,“ segir hann.

## Spennandi nýjungar

Ein af nýjungunum sem Jötunn Byggingar býður upp á er hin nýstárlega Norðurljósastofa. Jóhannes segir að með stofunni sé fólki gert kleift að upplifa norðurljósín á nýjan hátt og það sem meira er, njóta íslenska gluggaveðursins alræmda. „Norðurljósastofan er mikil og skemmtileg viðbót, hvort sem það er við sumar-bústaðinn eða íbúðarhúsið,“ segir Jóhannes. „Stofan gefur okkur kost á að njóta gluggaveðursins að vori og hausti en líka að njóta heiðskírra vetrarnóttu og horfa á norðurljósín,“ bætir hann við.



## CAPITAL HÚS



Við sérhæfum okkur í að selja og flytja inn nútímaleg heilsárshús, glugga, hurðir og pallaefni úr fyrsta flokks efni, ásamt öllu öðru byggingaefni.

Húsín eru einingahús úr timbri, eða modular-hús.

Flytjum allt byggingaefni alla leið á byggingastað sé þess óskað.



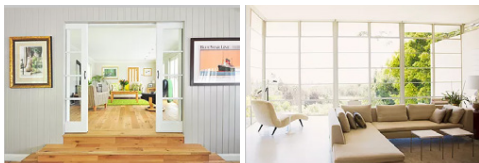
## Minihús

Minihús eru vinsælasta varan okkar. Þessi hús er hægt að kaupa algjörlega tilbúin, einskonar „Plug & Play“.

Eingöngu þarf að tengja vatn og rafmagn við húsín og þá er þau tilbúin til notkunar.

Húsín eru framleidd við bestu aðstæður innandyrna. Það útilokar raka í timbrinu í framleiðsluferlinu og hindrar sveppamyndun.

Húsín eru loftþéttleikamæld (þrýsti prófuð/lekaprófuð samkvæmt ISO 9972:2015) og standast 0,6 Pa þrýsting á klt., eru s.s. „Passive“.



Einnig getum við boðið uppá eftirfarandi:

- Klæðningar
- Glugga og hurðir
- Eldvarnar hurðar
- Hurðar fyrir hótél
- Parket
- Flísar
- Eldhúsinnréttingar
- Bað innréttingar
- Pallaefni

Það þýðir að húsín hafa hæsta einangrunargildi og sáralitlar líkur eru á að þau leki.

Á Íslandi er ekki skylda að framkvæma þessi próf en til skoðunar er að bæta þeim við íslenskar byggingareglugerðir

Bjóðum uppá ferðir til okkar birgja til að velja efni að kostnaðarlausu ef að kaupum verða.



capitalhus@gmail.com  
Síðumúla 13, 108 Reykjavík  
+354-888-7900

Capital  
Hus

Endilega sjá upplýsingar á heimasíðu okkar  
[www.capitalhus.com](http://www.capitalhus.com)



Færanlegt heimili. NORDICPHOTOS/GETTY

## Færanlegt húsnæði

Smáhýsi á hjólum bjóða upp á ýmsa áhugaverða búsetumöguleika.

Smáhýsi hafa notið aukinna vinsælda úti í heimi undanfarin ár. Ekki bara sem auka-hús í garðinum eða við sumar-bústaðinn heldur til að nota sem íbúðarhúsnæði. Lítil hús á hjólum hafa verið vinsæl meðal fólks sem vill ekki vera fangar húsnæðisláns og geta ferðast með heimili sitt þangað sem hentar hverju sinni.

Þessi lífsstíll býður upp á ákveðið frelsi en honum fylgja líka ýmsar áskoranir. Á meðan það getur verið þægilegt að vera laus við húsnæðislán getur það skapað vanda að vera ekki með skráða fasta búsetu. Eins og er er ekki leyfilegt á Íslandi að skrá lögheimili á tjaldsvæði eða gera húsið sjálft að lögheimili óháð staðsetningu. Þeir sem hyggjast búa í færanlegu húsnæði, eins og húsbíl, eða smáhýsi á hjólum, þurfa að hafa þetta í huga.

Eins þarf að huga vel að því

» Lítil hús á hjólum hafa verið vinsæl meðal fólks sem vill ekki vera fangar húsnæðisláns og vill aukið frelsi.

hvaða hluti fólks vill hafa í slíkum smáhýsum þar sem eðlilega bjóða þau ekki upp á mikið pláss fyrir húsgögn eða geymslupláss. Það getur þó verið frelsandi að fara í gegnum dótið sitt og losa sig við það sem ekki er nauðsynlegt.

Búseta sem þessi gæti verið mjög spennandi fyrir fólk sem er komið á eftirlaun eða vinnur heiman frá sér. Þá er hægt að keyra milli staða þar sem leyfilegt er að geyma húsið yfir nótt og prófa jafnvel að búa í öllum landshornum í einum og sama mánuðinum.

Strúktúr ehf. er fyrirtæki sem sinnir innflutningi á timbureiningum (Cross Laminated Timber CLT), límtrés- og stálgrindarhúsum, yleiningum, klæðningum, hurðum og gluggum og getur þar að auki séð um allar teikningar ef þess er óskað. Stefna fyrirtækisins er að bjóða vörur sem standast íslenskt veðurfar og uppfylla alla staðla og gæðakröfur kaupenda og það velur sér samstarfsaðila af kostgæfni, hvort sem það eru innlendir eða erlendir birgjar.

Krosslímdar CLT timbureiningar bjóða upp á hagkvæma og vistvæna leið til að byggja hús. „Að byggja úr CLT timbureiningum er gríðarlega álitlegur kostur í dag,“ segir Ingólfur Á. Sigþórsson, framkvæmdastjóri Strúktúrs. „Það er líka sífellt meira byggt úr timbri, ekki síst í ljósi þess að þar er verið að nota endurnýtanlegt efni sem bindur kolefni og er umhverfisvænt.“

Í húsum úr CLT einingum eru engar kuldaþrýr sem bjóða heim raka og myglu. Einingarnar eru með hátt U-gildi og því þarf minni einangrun utan á þær,“ segir Ingólfur og bætir við að í dag megi finna háhýsi um alla Evrópu byggð úr CLT timbureiningum. „Við erum búnir að reisa 4.200 fermetra hús á fimm hæðum í Hafnarfirði sem er alfarið úr CLT, meira að segja lyftugöng og stigar. Eigandinn er núna að klára að einangra og klæða húsið.“

Við erum líka búnir að reisa fjölda einbýlis- og parhúsa hér á landi, sem og sumarhús og fleira. Svo erum við nýlega búnir að afhenda CLT í þakið á Sorpu í Álfsnesi, en það er um 5.800 fermetrar eða 1.264 rúmmetrar af efni,“ segir Ingólfur. „Við erum einnig að fara af stað með fjögur sex íbúða fjölbýlishús í Reykjavík og það eru nokkur einbýlishús í framleiðslu.“

Ástæðurnar fyrir vinsældum eininganna eru gríðarlegur styrkur efnisins, vistfræðilegi hlutinn og hagkvæmnin,“ segir Ingólfur. „Einingarnar koma tilsniðnar á byggingarstað sem gerir það að verkum að það er fljótlegt að reisa og loka húsinu. Það tekur fjóra til sjö daga að reisa og setja hurðir og glugga í um 250-300 fermetra hús á einni hæð.“

#### Velliðan og loftgæði

„Massíft timbur skilar velliðan og lífsgæðum. Fjölbreyttir hönnunarkostir sem opna nýja möguleika fyrir arkitektinn eru vissulega einn þáttur í að tryggja þetta,“ segir Ingólfur. „Inni í húsinu er til dæmis hægt að sameina og hafa sýnileg yfirborð mismunandi vidartegunda eins og grenis, svissneskrar furu, silfurfuru eða BBS Antik með þússuðu eða burstuðu yfirborði. Massíft timbur hefur líka framúrskarandi eiginleika sem geymsla fyrir hita og raka, sem tryggir hlýtt tréyfirborð, jafnvægi og lífsgæði.“

CLT timbureiningar stytta byggingartíma töluvert á meðan gæðum er viðhaldið,“ segir Ingólfur. „Samsetning massífs timburs og hefðbundinna byggingarefna svo sem steinsteypu, stáls og glers geta svo leitt til hagkvæmra lausna þar sem kostir þessara efna eru sameinaðir.“

Hlutfallslega lítil þyngd vidarins er mikill kostur, til dæmis þegar við byggjum aðra hæð á eldri byggingar,“ segir Ingólfur. „CLT timbureiningar henta þá sérlega vel vegna þess að þær bjóða upp á svo marga byggingarmöguleika án þess að auka verulega álagið á bygginguna vegna þyngdar.“

Þar sem vidur er náttúrulegt hráefni hefur hann fjölmarga kosti umfram hefðbundin byggingarefni. Vidur hefur róandi áhrif og eykur velliðan, hann er framleiddur á sjálfbærann hátt, hann bindur CO<sub>2</sub> og vinnur þannig gegn loftslagsbreytingum, hann býður upp á náttúrulegan orkusparnað



Strúktúr hefur reist fjölda einbýlis- og parhúsa hér á landi, sem og sumarhús og fleira.

# Hagkvæmar og umhverfisvænar byggingar

Strúktúr ehf. býður upp á vistvænar, þægilegar og endingargóðar timbureiningar sem gera fljótlegt og auðvelt að byggja hús. Þar fást líka stálgrindarhús sem henta einstaklega vel sem stærri hús eins og skemmur og iðnaðarhús.



Strúktúr býður upp á tvönnar konar stálgrindarhús sem geta verið mjög stór og henta vel sem gripahús, iðnaðarhús og allar gerðir af skemmum.



Þetta stóra fimm hæða hús í Hafnarfirði er alfarið úr CLT, meira að segja lyftugöng og stigar. Unnið er að því að klára að einangra og klæða húsið.

og hægt er að endurvinnna hann 100% vistvænt.“

#### Vistvænni kostur

„Viðmið eins og vistvæni, sjálfbærni, kostnaður á líftíma, endurvinnsla og hófleg nýting auðlinda

skipta miklu þegar kemur að spurningum um viðeigandi byggingarlausnir og byggingarefni,“ segir Ingólfur. „CLT timburbygging kemur greinilega betur út en hefðbundnar byggingaraðferðir ef maður skoðar alla þessa þætti.“



Ingólfur segir að það sé þægilegt, hagkvæmt og umhverfisvænt að byggja hús úr CLT timbureiningum.

MYNDIR/SIGTRYGGUR ARI

Framleiðandi eininganna, Binderholz, starfar líka samkvæmt þeirri reglu að allt hráefni er nýtt 100%, að mestu leyti með umhverfisvænum aðferðum. Það er byrjað með timburuppskeru frá sjálfbærum skógum sem eru undir góðu eftirliti og útkoman er fjölbreytt úrval af massífum timburvörum,“ segir Ingólfur. „Allar aukaafurðir sem safnast upp í framleiðslunni eru svo nýttar til fulls til að skapa græna orku og þannig tryggir Binderholz vistvæna notkun hráefna sinna.“

#### Hentar í skemmur og stór iðnaðarhús

„Við seljum glugga og hurðir sem koma frá Kastrup vinduet í Danmörku, en þeir bjóða upp á PVC, timbur, tré/ál og ál. Gluggarnir standast allar kröfur sem gerðar eru hér á landi og hafa verið á

markaði hér í yfir 16 ár,“ segir Ingólfur. „Klæðningarnar sem við bjóðum upp á eru timburklæðningar, ál- og stálklæðningar, bordaklæðningar með náttúrusteini frá Vynlit í Þýskalandi og Fiber sement klæðning frá SVK í Belgíu, sem er einstaklega sterk og endingargóð.“

Við bjóðum líka upp á tvönnar konar stálgrindarhús. Bæði léttbyggð úr Z prófilum og sterkari gerð úr IPA prófilum,“ segir Ingólfur. „Z strúktúr húsin fáum við frá Joris Ide í Belgíu en við erum búnir að selja þau um allt land í áratugi. Þau henta einstaklega vel í gripahús og allar gerðir af skemmum. Við erum búnir að afhenda nokkuð margar skemmur á þessu ári og erum núna með nokkrar skemmur í framleiðslu, meðal annars eina sem er 640 fermetrar með 5,6 m veggghæð og milligólf.“

Ef við förum í stór iðnaðarhús þá veljum við DS Staal, en við höfum verið í samstarfi við þá frá upphafi,“ segir Ingólfur. „Við erum nýbúnir að skila af okkur húsi í Hafnarfirði frá DS með steinullar-einingum frá Joris Ide, en það er 1.500 fermetrar og mænishæðin er 10 metrar. Það er líka 2.200 fermetra skemma með sjö metra veggghæð í framleiðslu, en hún verður afhent í haust ásamt fleiri skemmum.“

Það er hægt að nálgast frekari upplýsingar um vörur og þjónustu Strúktúrs á heimasíðunni [www.struktur.is](http://www.struktur.is).





Innanhússhönnun eftir George Nelson. NORDICPHOTOS/GETTY

## Saga einingahúsa

Eftir seinni heimsstyrjöld urðu einingahús vinsæll kostur í úthverfum Bandaríkjanna. Þá var þessi tegund húsa enn ný af nálinni og átti eftir að þróast mikið á næstu áratugum. Á þessum tíma var uppistaða húsa stálplötur með sérsníðanlegum eldhúsum, baðherbergjum, gluggum og hurðum til dæmis. Þótt húsin hafi ekki verið að fullu einingahús í skilningi nútímans, þá voru þau hin fyrstu til að kynna hugmyndina fyrir almenningi. Arkitektinn George Nelson er einn af þeim sem heilluðust af einingahúsum á 6. áratug síðustu aldar. Hann er einna frægastur fyrir að gera einingahúsin áberandi öðruvísi en önnur hús á meðan arkitektar á undan honum höfðu reynt að gera einingahúsin eins lík hefðbundnum heimilum og hægt var. Nelson var frægur fyrir geimaldar-framtíðarsýn sína og gerði margar skemmtilegar tilraunir í arkitektúr.



Íbúðirnar eru eftirsóttar miðað við aðra tilraunakennda hönnun. NORDICPHOTOS/GETTY

## Stærsta framfaraskrefið

Á sínum tíma var stærsta framfaraskref einingahúsa-þróunar Habitat 67, blokk einingahúsa byggð fyrir sýningu á tilraunakenndum byggingum í Montreal í Kanada. Þetta kemur fram í umfjöllun á vef 99% Visible. Húsin voru útskriftarverkefni arkitektsins Moshe Safdie úr McGill háskóla og voru byggð árið 1967. Blokkin er á 12 hæðum og í henni eru 354 einingaíbúðir sem eru allar nákvæmlega eins. Safdie lagði áherslu á að hver og ein íbúð nyti ákveðinna lífsgæða. Í hverja íbúð skín sólarljós og blæs ferskt loft, auk þess sem hver íbúð inniheldur stór, opin rými. Íbúðirnar seljast í dag fyrir hundruð þúsunda Bandaríkjadollara, sem er óvanalega hátt verð fyrir tilraunakenndan arkitektúr.

» Í hverja íbúð skín sólarljós og blæs ferskt lof, auk þess sem hver íbúð inniheldur stór, opin, rými. Íbúðirnar seljast á dag fyrir hundruð þúsunda Bandaríkjadollara.

# Margir vilja vinna verkin sjálfir

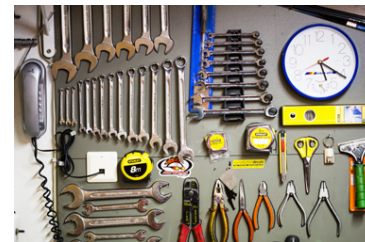
Næstum 80% Svía sögðust ætla að gera einhverjar endurbætur á heimili sínu í könnun sem gerð var þar í landi. Flestir ætluðu að framkvæma hlutina sjálfir en það reynist ekki alltaf auðvelt. Margir ætluðu að mála, aðrir endurnýja hluti sem voru orðnir úr sér gengnir, enn aðrir ætluðu að smíða pall í garðinum eða laga þakið. Erfiðustu verkefni

heima fyrir eru endurbætur á baðherbergi, síðan leki í þaki og loks viðgerðir á drenni og lögnum. Fólk treystir sér yfirleitt ekki sjálft í þessi störf og kallar til fagmenn.

Þegar Svíarnir voru spurðir um algengustu mistök sögðust 50% hafa verið of bjartsýnir á hversu langan tíma viðgerðin tæki, 13% sögðust hafa komist að því að þeir höfðu of litla þekkingu á hlut-

unum og 12% sögðust hafa reiknað kostnaðinn ranglega.

Bent er á að mikilvægt sé að gera heildarplan um framkvæmdina, gera lista yfir allt sem þarf að kaupa og gera. Einnig er bent á að spyrja fagaðila í byggingavöruslunum um væntanlega framkvæmd. Þá ætti að auðvelda sér verkið með því að fá leigð góð verkfæri, tæki og tól.



Það er nauðsynlegt að hafa góð verkfæri ætli menn í viðgerðir.



**Aðeins**  
146.000 kr/m<sup>2</sup>

Einbýlishús í einingum við verksmiðjudyr – Stærð og litir að vali kaupenda

Láttu drauminn um nýtt heimili verða að veruleika með **vönduðu og hagstæðu** húsi frá Húseiningu

- Íslensk hönnun og framleiðsla
- Fjölmargar stærðir og útfærslur
- Gott úrval klæðninga
- Lágmarks viðhald, þarf aldrei að bera á eða mála..



- Allar einingar klæddar með láréttri álbáru í verksmiðju
- Gluggar og hurðir, fullglerjað og frágengið í einingum ásamt vatnsbrettum
- Gluggar og hurðir frá hinum þekktu framleiðanda Rehau í Þýskalandi
- Steinullareinangrun í útveggi og loft
- Rakavarnarlag og lagnagrind innan á útveggi og í loft
- Einingar í afstúkun bilgeymslu og einangrun
- Brunahurð, EL30, milli bilgeymslu og aðalrýmis
- Boltar, vinklar, festingar og límkiti
- Suðupappaborði milli sökkuþlötum og eininga, ásamt innri þéttiborða
- Állokunarlistar og aðrar flasningar að utan
- Þakkantur í smábáru, lóðrétt, ásamt vinyl loftunarplötum undir þakkant
- Þakrennur eru hvítar plastrennur ásamt niðurföllum

www.huseining.is

