

Verk og vit

FÖSTUDAGUR 9. MARS 2018

Kynningar: BYKO, Toyota, Vélar og verkfæri, Íslandslyftur



Ingibjörg Gréta Gísladóttir, framkvæmdastjóri stórsýningarinnar Verk og vit, segir margt spennandi verða til sýnis enda mikill hugur í sýnendum. MYND/STEFÁN

Heilt þorp í Höllinni

Stórsýningin Verk og vit hófst í gær en sýningin er haldin í fjórða skipti dagana 8.–11. mars og fer fram í Laugardalshöll. Um 120 fyrirtæki og stofnanir taka þátt og kynna vörur sínar og þjónustu. ➔2



Sýningin spannar 5.000 fm svæði og hver sentimetrir er nýttur. Hér má sjá iðnaðarmenn að störfum við uppsetningu.

Brynhildur
Björnsdóttir

brynhildur@frettabladid.is



Verk og vit er ætluð þeim sem koma að byggingariðnaði, skipulagsmálum og mannvirkjagerð á ýmsum stigum, s.s. sveitarfélögum, verkþökum, iðnaðar- og þjónustufyrirtækjum, menntastofnunum, hönnuðum og ráðgjöfum. „Sýningin er haldin annað hvert ár og var haldin síðast 2016 þegar um hundrað aðilar kynntu starfsemi sína og þjónustu,“ segir Ingibjörg Gréta Gísladóttir, framkvæmdastjóri sýningarinnar. „Þetta er í fjórða sinn sem sýningin er haldin en á milli 2008 og 2016 var gert langt hlé vegna aðstæðna í þjóðfélaginu.“

Fyrstu tvo dagana er sýningin aðeins opin fyrir fagaðila, en seinni tvo dagana, laugardag og sunnudag, er almenningur einnig boðinn velkominn. „Það má eiginlega segja að sýningin eigi erindi við alla, alveg frá því að þér dettur í hug að starfa við eitthvað tengt byggingariðnaði og þangað til þú flytur inn í húsnæði, það er allt þarna undir,“ segir Ingibjörg Gréta og bætir við að Verk og vit sé fyrst og fremst fagsýning. „Hún felur í sér einstakt tækifæri fyrir fagaðila, innlenda jafnt sem erlenda, til að kynna vörur sínar og þjónustu og eiga í fagsamtali sín á milli, sem er mikilvægt í öllum starfsgreinum. Hún er kjörinn vettvangur fyrir sýnendur til að styrkja tengslanetið, efla samband við núverandi viðskiptavini og bæta nýjum í hópinn.“

Fjöldi viðburða verður í tengslum við sýninguna. Á föstudeginum verður ráðstefna um skipulagsmál á höfuðborgarsvæðinu sem hefur tekið miklum breytingum að undanfögnu og fram undan eru fjölmargar áskoranir. Mikilð hefur til dæmis hvílt á byggingariðnaðinum við upp-



Mikill metnaður er hjá sýnendum að gera rými sín sem glæsilegust úr garði.

byggingu innviða og á sama tíma hefur átt sér stað mikil uppbygging gistirýmis fyrir ferðamenn. Ráðstefnan er öllum opin en þátttökugjald er kr. 6.900. Innifalinn er aðgöngumiði á sýninguna Verk og vit 2018.

og deildarstjóri leigumarkaðsmála hjá Íbúðalánasjóði.

Ráðstefnan er öllum opin en þátttökugjald er kr. 6.900. Innifalinn er aðgöngumiði á sýninguna Verk og vit 2018.

5.000 fermetra sýningarsvæði
Sýningarsvæði Verks og vits er um 5.000 fermetrar og og hver þeirra er nýttur til hins ítrasta. Það er því af mörgu að taka fyrir gesti. „Það var mikill áhugi á því að tryggja sér sýningarrými og rúnum mánuði fyrir sýningu var sýningarsvæðið



Það er greinilegt að á sýningunni Verk og vit er fagmennskan í fyrirrúmi.

uppselt fyrir þá sem vilja kynna sig. Við vorum að fá beiðnir um sýningarrými fram á síðasta dag.“ Á meðal sýnenda má nefna fjármálaframtækni, húsaframleiðendur, verkfræðistofur, tækjaleigur, bílaumbod, hugbúnaðarfyrirtæki og menntastofnanir. „Sýningin er afar mikilvæg fyrir tengingu menntastofnana og atvinnulífsins,“ segir Ingibjörg Gréta. „Tækniskólinn tekur þátt í sýningunni og býður öllum 10. bekkingum á kynningu í sal í Laugardalshöllinni. Að kynningunni lokinni er þeim svo boðið á sýninguna til að kynna sér geirann af eigin raun og komast í tengsl við fólk sem þar starfar. Við bjóðum sýnendum að taka á móti þessum 10. bekkingum og kynna sig fyrir þeim sérstaklega og það hefur mælst vel fyrir. Síðast þegar þetta var gert, árið 2016, var metaðsókn í Tækniskólann haustið eftir. Það er gaman að vita til þess að við eigum hlut að máli þar.“

Mikill metnaður

Ingibjörg Gréta segir sýninguna einkar glæsilega og áhrifaríka. „Það

er mikill metnaður hjá sýnendum og áhrifaríkt að sjá hvað er mikið um að vera í þessum geira. Það er mikill hugur í fólk.“ Árið 2016 mættu um 23.000 gestir á Verk og vit. „Þá var slegið aðsóknarmet og við eigum von á að það verði slegið aftur í ár. Forsala á miðum fyrir fagaðila hófst fyrir þó nokkru og fyrirtæki hafa verið að kaupa miða fyrir sitt fagfólk á fimmtudag og föstudag.“ Á laugardag og sunnudag verður sýningin svo opnuð almenningsi. „Það verður margt spennandi í boði, því metnaður sýnenda er mikill. Hér rís heilt þorp, það er allt á fullu í Höllinni, þar sem allir leggja sig fram og við vonumst til að sjá sem flesta,“ segir Ingibjörg Gréta og bætir við að hægt sé að kaupa miða við innganginn.

Framkvæmdaraðili sýningarinnar er AP almannatengsl og samstarfsaðilar eru atvinnuvega- og nýsköpunarráðuneytið, Landsbankinn, BYKO, Reykjavíkurborg og Samtök iðnaðarins.

Stórsýningin Verk og vit



2018 íslenskur byggingariðnaður,
skipulagsmál og mannvirkjagerð

Laugardalshöll 8.–11. mars

Velkomin!

Sýning • ráðstefna • viðburðir

Allt það nýjasta í íslenskum byggingariðnaði,
skipulagsmálum og mannvirkjagerð



OPNUNARTÍMI

Föstud. 9. mars
Laugard. 10. mars
Sunnud. 11. mars

FAGAÐILAR

kl. 11-19
kl. 11-17
kl. 12-17

ALMENNIR GESTIR

kl. 11-17
kl. 12-17

Verð aðgöngumiða kr. 2.500 kr. 1.500

Aðgöngumiði fagaðila gildir alla sýningardagana
Miðasala við innganginn

Nánari upplýsingar á
verkogvit@verkogvit.is
og í síma 514 1430

www.verkogvit.is

Framkvæmdaraðili:
AP almannatengsl

SAMSTARFSADILAR



ÁTVINNUVEGA- OG
NÝSKÖPUNARRÁÐUNEYTIÐ



BYKO



Bara útivinna kom til greina

Á rúmum fjórum áratugum hefur Jón Sigurðsson, húsasmíðameistari og formaður Meistarafélags húsasmíða, séð miklar breytingar. Aðbúnaður starfsmanna og öryggismál hafa t.d. breyst mikið.

Starri Freyr
Jónsson

starri@frettabladid.is



Jón Sigurðsson, húsasmíðameistari og formaður Meistarafélags húsasmíða, hefur starfað við húsasmíðar í rúma fjóra áratugi. Mjög margt hefur breyst á þessum tíma, t.d. varðandi aðbúnað starfsmanna, verkfæri og öryggismál, en Jón kann enn afar vel við sig í starfi.

Hann byrjaði að smíða á vörmauðum 1976 og skrifaði undir námssamning í september sama ár. Þó segist hann ekki muna hvers vegna smíði hafi orðið fyrir valinu á sínum tíma en Jón ólst upp í sveit og vandist því að vinna með höndunum. „Það kom líka aldrei neitt annað til greina en útivinna því ég gat ekki hugsað mér að hanga inni allt sumarið. Að hanga yfir námsbókum fannst mér líka hundleiðinlegt og þjóna engum tilgangi að mér fannst á þeim árum þar sem ég vildi hafa eitthvað fyrir stafni.“

Þoldi ekki við inni við

Hann segir þó vissulega hafa spilað inn í ákvörðunartökuna að afi hans var húsasmíður. „Hann var reyndar í húsgagnsmíði sem kom ekki til greina hjá mér því ég vildi starfa utanhúss. Reyndar verð ég að viðurkenna að þegar skólagoðu lauk, og ég hætti að vera í skóla á veturna og þurfti að vinna úti bæði vetur og sumar, fór hluti af glansinum bóksaflega út í veður og vind.“

Hann rifjar m.a. upp atvik snemma vetrar árið 1979 þegar byrjað var að snjóa. „Ég átti þá að slá upp einbýlishúsi í Breiðholti en endaði í svakalegri vinnu við að moka snjó. Á hverjum morgni var ég fram yfir morgunkaffi að moka til að geta unnið. Snjórinn hefur þann ókost að tolla ekki þar sem



maður vill hafa hann ef hreyfir vind þannig að maður mokaði sama snjónum á hverjum morgni. Þetta varð til þess að ég hætti að smíða um áramótin 1979-1980 en svo þoldi ég ekki við inni við um vorið og byrjaði aftur 2. maí 1980 og hef unnið við þetta sleitulaust síðan.“

Fátæklegt nesti

Eðlilega hefur margt breyst á þeim rúmu fjórum áratugum sem Jón hefur starfar í greininni. Hann

segir af mörgu að taka og byrjar á aðbúnaðinum á vinnustöðum. „Þegar ég byrjaði fengum við vinnuskúra sem voru klæddir með bárujárn og oftast einangraðir með þunnu plasti. Aðeins sumir þeirra voru kyntir og þá bara yfir vinnudaginn. Skúrnir voru u.þ.b. 2 x 2 metrar og öll verkfærin okkar voru geymd þar líka. Engin salernisaðstaða var til staðar og raunar engin almenningsalarni nema á BSÍ sem var of langt í burtu fyrir okkur.“

„Þegar ég byrjaði fengum við vinnuskúra sem voru klæddir með bárujárn og oftast einangraðir með þunnu plasti. Aðeins sumir þeirra voru kyntir.“

Því fóru menn á salerni áður en þeir mættu í vinnuna og svo þegar þeir komu heim eftir kl. 19. Í einu verkinu fengum við óeinangraðan sendibíl sem vinnuskúr um hávetur og hann var kyntur með gasi rétt fyrir kaffi og mat. Þetta var mjög gott til að halda okkur að vinnu því maður sveið svo í augun eftir gasbrunann að maður stoppaði mjög stutt í mat og kaffi.“

Nesti þurfti mannskapurinn líka alltaf að hafa með sér þar sem hvergi var hægt að kaupa mat í nágrenninu. „Þá var ekki um auðugan garð að gresja; normalbrauð, franskbrauð og rúgbrauð og örfáar áleggstegundir voru í boði. Síðan hellti maður upp á kaffi á morgnana sem var svo orðið kalt í seinna kaffinu. Ég man að mér þótti algjör hátið þegar jórgúrt kom á markað því það snarjók fæðisvalið yfir daginn.“

Öryggið allt annað

Í upplátt á steypumótum var mestmegnis notast við mótatimbur áður fyrr og þau bundin saman með vír en þetta breyttist fljótt, segir hann. „Fyrst komu svokölluð Breiðfjörðstengi, síðan dokaborð og í framhaldinu voru flekamótin hífð með krana eins og við þekkjum í dag. Vörubílar með stóra krana voru ekki til heldur einungis grindar-bómukranar sem voru stíðir í flutningum og þar af leiðandi var mestallt efni borð á milli hæða. Þó var ein tækni komin fram en það voru dælubílar sem dældu þússingasandinum upp á hæðir. Í dag erum við komnir með svo öflugum krana á vörubíla að enginn þarf að bera neitt.“

Staða öryggismála er líka allt

„Það kom líka aldrei neitt annað til greina en útivinna því ég gat ekki hugsað mér að hanga inni allt sumarið,“ segir Jón Sigurðsson sem hefur starfað við húsasmíðar í rúm 40 ár. MYND/VILHELM

önnur í dag en áður, segir Jón. „Umræðan um öryggismál var ekki til þegar ég byrjaði og það er skemmst frá því að segja að ef mínir starfsmenn gerðu það sem ég gerði á yngri árum þá yrðu þeir einfaldlega reknir á staðnum.“

Handverkfæri hafa líka breyst verulega og nefnir hann sem dæmi þar sem skóli var klæddur að innan með spónaplötum sem allar voru sagaðar með handsög og hefлаðar til með handhefli. „Í dag eiga smíðir varla handhefli og í mörgum tilfellum sporjárn þar sem notkun þeirra hefur minnkað svo mikið. Árið 1980 hætti maður að vera með plástur á öllum fingrum annarrar handar þegar maður var að glerja þar sem skrufvélur tóku við af skrallskrufjárnun. Þegar þau voru í notkun þá voru skrúfur með mínushaus og það kom fyrir að skrúfjárnid skrapp úr skrúfunni og í rúðuna og hún brotnaði. Til að koma í veg fyrir þetta var puttninn settur á milli og honum fórnað þar sem nóg var til af plástri.“

Miklar framfarir

Jón hefur gegnt formennsku í Meistarafélagi húsasmíða síðan 2014, eftir að hafa setið í stjórn og varastjórn í nokkurn tíma. Aðspurður hvernig hann sjái greinina þróast á næstu 5-10 árum segir hann það ráðast mikið af skipulagsmálum í Reykjavík auk þess sem róttækar breytingar þurfi á nügildandi byggingarreglugerð. „Ef lítið er til greinarinnar má einnig búast við ýmsum tækninýjungum og miklum framförum hvað varðar bæði rekstrarumhverfi okkar og þróun á þeim vörum sem við komum til með að bjóða. Þetta er allt í anda fjórðu iðnbyltingarinnar sem nú er í fullum gangi. Sem dæmi um þessar breytingar má t.d. nefna að við erum farin að sjá ótrúleg ný mannvirki erlendis sem eru í raun með hjarta og sál. Þetta svokallaða „hjarta“ metur t.d. og greinir þörf á orkunotkun, loftræstingu, hljóðvist o.s.frv. Þessar tækninýjungar eru til þess fallnar að auka velliðan og ánægju þeirra sem búa og vinna í byggingum sem okkar geiri framleiðir.“

2017

VERK OG VIT 2018

Ísmar á stórsýningunni Verk og Vit Laugardalshöll 8.-11. mars.

Nýjasta tækni sýnd á bás okkar **D-50**.

Trimble Honeywell FläktWoods FLIR MOTOROLA SOLUTIONS

BÁS
D-50

Verk og vit 2018

SÍÐUMÚLA 28 / 108 REYKJAVÍK / SÍMI 5105100
f / ISMARICELAND · WWW.ISMAR.IS

...VIÐ MÆLUM MEÐ ÞVÍ **BESTA**

Verk og vit er mikilvæg fagsýning

BYKO er ein þekktasta byggingavöruverslun landsins og býður upp á afar breitt vörval. Fyrirtækið er einn af samstarfsaðilum stórsýningarinnar Verk og vit.

Við hjá BYKO lítum svo á að Verk og vit sé kjörinn vettvangur til að kynna okkar helstu vörur og þjónustu, auk þess að vekja athygli á spennandi nýjungum. Með þátttöku á sýningunni fáum við gott tækifæri til að hitta viðskiptavinum okkar víða að úr byggingariðnaðinum, auk þess að hitta einstaklinga sem eru í framkvæmdahugleiðingum," segir Árni Reynir Alfredsson, markaðsstjóri BYKO, en þetta er í fjórða sinn sem sýningin er haldin.

Með frá upphafi

„Við höfum verið með frá upphafi, enda um að ræða mikilvæga fagsýningu fyrir byggingariðnaðinn í heild sinni. Ráðgjafar BYKO verða á svæðinu allan sýningartímann. Þeir verða tilbúnir til skrafs og ráðagerða, hvort sem þörf er á ráðleggingum vegna kaupa á nýju grilli, smíði á palli fyrir sumarið eða stærri verkefna eins og byggingar á nýju húsnæði," segir Árni.

Fyrirtæki í fararbroddi

Hjá BYKO starfar reynslumikið starfsfólk sem hefur gert fyrirtækinu kleift að vera í fararbroddi hvað varðar heildarlausnir og nýjungar í byggingariðnaði, að sögn Árna. „Viðskiptavinir okkar njóta góðs af margra ára reynslu okkar og geta verið vissir um að við leggjum okkur fram um að finna bestu lausnina hverju sinni," segir hann en á sýningunni verða m.a. kynntar sérlausnir á sölu- og markaðssviði BYKO.

„Sú þjónusta er ætluð þeim sem tengjast hönnun eða verklegum framkvæmdum á einn eða annan hátt, hvort sem þær eru stórar eða smáar. Hjá BYKO fæst allt sem til þarf, hvort sem það er timbur, lagnavörur, gluggar, steinull, klæðningar eða þakfni; með öðrum orðum allt frá skráðu að fullbúnu húsi," segir Árni.

Fagleg ráðgjöf

„Þarfir viðskiptavinum okkar eru ólíkar en þegar leita þarf lausna vinnum við eftir kjörorðinu okkar „Gerum þetta saman“. Starfsfólk BYKO leggur sig fram um að vita hvað viðskiptavinurinn vill og er í stakk búíð að gefa honum góð ráð, hvort sem um er að ræða lausnir á einhverjum vandamálum eða ábendingar um það nýjasta sem er í boði á markaðnum. Ráðgjöfin getur verið af ýmsum toga, svo sem reikna út efnisþörf, hjálpa til við efnisval og svara öllum þeim spurningum sem húsbýggjendur standa frammi fyrir. Þessi ráðgjöf



BYKO útvegaði allt byggingarefnið í fyrsta Svansvottaða húsið sem reist var á Íslandi. Húsið er einkar glæsilegt og stendur við Brekkugötu í Garðabæ.

Við hjá BYKO lítum svo á að Verk og vit sé kjörinn vettvangur til að kynna okkar helstu vörur og þjónustu, auk þess að vekja athygli á spennandi nýjungum.

Árni Reynir Alfredsson

er okkar viðskiptavinum að kostnaðarlausu," upplýsir Árni.

Allt til innréttinga

Í BYKO fæst allt sem þarf til innréttinga, t.d. parket, flisar og hreinlætistæki og nýlega hóf fyrirtækið einnig að bjóða fullbúnaðar eldhúsinnréttingar frá hinum þekktu framleiðanda JKE Design. „Þá má nefna að BYKO útvegaði byggingarefnið í fyrsta Svansvottaða húsið sem reist var á Íslandi við Brekkugötu 2 í Garðabæ en það var mjög spennandi verkefni," segir Árni.

Kynna nýjungar

Á sýningarsvæði BYKO verður hægt að sjá það allra nýjasta í byggingariðnaðinum en fyrirtækið kappkostar að bjóða alltaf það nýjasta og besta sem völ er á hverju sinni.

„Við hjá BYKO erum full hlökkunar að hitta viðskiptavinum á Verk og vit sýningunni og fá tækifæri til að kynna þeim það sem við höfum upp á að bjóða," segir Árni að lokum.



„Með þátttöku á sýningunni fáum við gott tækifæri til að hitta viðskiptavinum okkar víða að úr byggingariðnaðinum, auk þess að hitta einstaklinga sem eru í framkvæmdahugleiðingum," segir Árni Reynir Alfredsson, markaðsstjóri BYKO.

MYND/STEFÁN

Risaverkefni fram undan í Reykjavík

Dagur B. Eggertsson borgarstjóri fjallar um framtíð borgarinnar á ráðstefnu um skipulagsmál á höfuðborgarsvæðinu sem fram fer í Laugar-dalshöll í dag.

Ragnheiður Tryggvadóttir
heida@frettabladid.is



Uppbyggingin í borginni er nátengd annars vegar Aðal-skipulagi Reykjavíkur og hins vegar uppbyggingu Borgar-línu meðfram þróunarási aðal-skipulagsins. Undanfarin ár hafa verið ein mestu uppbyggingarár í sögu borgarinnar,“ segir Dagur B. Eggertsson borgarstjóri en hann fjallar um framtíð borgarinnar og hvernig núverandi áætlanir munu endurspeglar Reykjavík framtíðarinnar á sýningunni Verk og vit í dag.

Erindið er hluti af dagskrá ráðstefnu um skipulagsmál á höfuðborgarsvæðinu sem Landsbankinn og Samtök iðnaðarins standa fyrir.

Dagur segir enn meiri uppbyggingu fram undan.

Unnið sé að íbúðaupbyggingu á 33 reitum en tólf til viðbótar fara í uppbyggingu á komandi misseri. Þá er búið að staðsetja þéttingar-reiti borgarinnar til næstu ára og teikna upp áætlun um fjölgun borgarbúa samhliða þéttingu byggðar meðfram afkastamiklum hágæða almenningsamgöngum.

Vaxandi borg áskorun

Risaverkefni eru fram undan í borginni og þar nefnir Dagur helst nýjan meðferðarkjarna Landspítal-



Stór áskorun er að mæta vexti Reykjavíkur og nágrannasveitarfélaga án þess að einkabílum fjölgi, segir borgarstjóri.

ans og uppbyggingu þróunarreita eins og Gufuness, Skerjafjarðar, Veðurstofuhæðar, Höfðanna og á lóð Stýrimannaskólans. Stóra áskorun borgarinnar sé að taka á móti þessum vexti og vexti nágrannasveitarfélaganna án þess að einkabílum fjölgi í sama hlutfalli með tilheyrandi loftmengun og umferðartöfum. Áherslan verði á fjölbreyttar samgöngur þar sem Borgarlína er ein af lausnunum til að létta á bílaumferð.

Skýr sýn á Borgarlínu

„Þétting byggðar færir fólk nær vinnustöðum sínum og gerir þeim kleift að fara færri ferðir á bílnum og fleiri hjólandi, gangandi eða í strætó. Nýverið hefur staðið yfir breyting á svæðisskipulagi höfuðborgarsvæðisins þar sem megin þróunar- og uppbyggingarlínur Borgarlínunnar eru festar í sessi,“ útskýrir Dagur.

„Samhliða því munu eiga sér stað viðræður við ríkisstjórnina um hlutdeild ríkisins í fjármögnun

„Þétting byggðar færir fólk nær vinnustöðum sínum og gerir þeim kleift að fara færri ferðir á bílnum.“



Borgar-línunnar. Reykja-víkur-borg hefur skýra sýn á uppbyggingu Borgar-línunnar innan borgarinnar þar sem þróunarás aðal-

skipulagsins er fyrsti kostur borgarinnar til uppbyggingar. Þar er þegar búið að breyta skipulagi á fjölda þróunarreita til þess að greiða fyrir þéttri, blandaðri byggð sem styður við hágæða almenningsamgöngur.“

Auk borgarstjóra flytja erindi þau Ármann Kr. Ólafsson, formaður Samtaka sveitarfélaga á höfuðborgarsvæðinu og bæjarstjóri í Kópavogi, Ingólfur Bender, aðalhafgræðingur Samtaka iðnaðarins, Ari Skúlason, hafgræðingur hjá Landsbankanum, Una Jónsdóttir, hafgræðingur og deildarstjóri leigumarkaðsmála hjá Íbúðalánasjóði, Örn Tryggvi Johnsen, rekstrarstjóri ÞG verk-taka, og Ingibjörg Þórðardóttir, löggiltur fasteignasali hjá Híbyli fasteignasölu og fyrrverandi formaður Félags fasteignasala.

Flokkum saman fyrir umhverfið og betri framtíð



GÁMAÞJÓNUSTAN HF.
BÆTT UMHVERFI - BETRI FRAMTÍÐ

Berghellu 1 • 221 Hafnarfjörður • Sími 535 2500 • soludeild@gamar.is • www.gamar.is



SNJALLARI VÖRUHÚSALAUSNIR

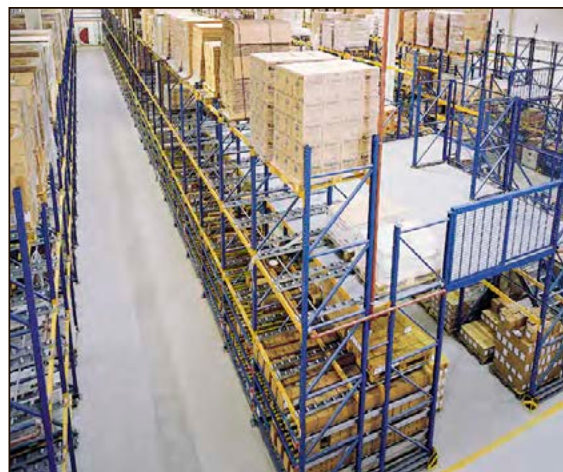
BRETTAREKKAR - HLEÐSLUBRÝR - VÖRUTURNAR - IÐNAÐARHURÐIR - SMÁVÖRUKERFI

IÐNAÐARHURÐIR



ASSA ABLOY

HILLUKERFI



JUNGHEINRICH

ÁREKSTRAVARNIR



VÖRUTURNAR



kardexremstar

ELDVARNARHURÐIR



KOMDU Á VERK OG VIT OG KÍKTU VIÐ HJÁ OKKUR Á

BÁS A81



Á sýningunni Verk og vit er hægt að skoða bílana frá Toyota og kynna þeim ótalmörgu lausnum sem eru í boði til að sniða bílana að þörfum hvers og eins. MYND/ANTON BRINK

Áreiðanlegir bílar sem henta vel í rekstur allra fyrirtækja

Bílar frá Toyota eru traustir og áreiðanlegir og henta vel í allar gerðir reksturs. Starfsmenn Toyota leggja áherslu á lipra, góða og fumlauða þjónustu, selja bíla af öllum stærðum og gerðum og bjóða ótalmargar lausnir til að sniða bílana að þörfum og rekstri hvers og eins.

Stjórnendur fyrirtækja vita hversu mikilvægt það er að viðhalda hagkvæmni í rekstri bílaflota. Bilanatiðni þarf að vera í lágmarki, þjónustan á að ganga snurðulaust fyrir sig og ókutækni verða að uppfylla ströng skilyrði um aðbúnað og öryggi ökumannsins. Toyota-bílar hafa um árabil verið vinsælir á fyrirtækjamarkaði, ekki síst vegna gæða vörunnar og þjónustuliprúðar starfsmanna Toyota.

Á fyrirtækjasviði Toyota í Kaupþúni starfa félagarnir Hlynur Ólafsson sölustjóri og Daníel Hansson

ráðgjafi. Þeir einbeita sér daglega að því að finna bestu mögulegu lausnir í bílamálum og flotastýringu fyrirtækja.

„Bílar eru jafn ólíkir og þeir eru margir, en allir eiga þeir það sameiginlegt að hafa reynst einstaklega vel við íslenskar aðstæður og bilanatiðni þeirra er með því lægsta sem gerist,“ segir Hlynur. „Vinsælustu bílarnir eru Hilux-pallbillinn okkar og Proace, sem er sendibíll í þremur stærðum. Litlu bílarnir Aygo, Yaris og Auris er líka mjög vinsælir og svo stendur Íslandsbíllinn Toyota Land Cruiser alltaf fyrir sínu.“

Toyota á Verk og vit

Þegar gestir stórsýningarinnar Verk og vit mæta í anddyri Laugardalshallarinnar tekur á móti þeim stórglæsilegur fagurraðurur Toyota Land Cruiser. „Þetta er ný útgáfa

af Toyota Land Cruiser sem við kynntum fyrst í janúar á þessu ári,“ segir Hlynur. „Þessi bíll er í VX útfærslu og er mjög vel útbúinn.

Framandi bílsins hefur verið endurhannaður og fyrir vikið er hann íburðarmeiri að sjá. Innréttingin hefur einnig tekið stakka-skiptum og allt efnisval er betra. Framrúðan er upphituoð og það er miðstöðvarkerfi fyrir þá sem sitja í aftursætum,“ segir Hlynur. „Nýtt öryggiskerfi, Toyota Safety Sense, umlykur bílinn allan með myndavélum og skynjurum, sem gerir aksturinn enn öruggari. Nýr Land Cruiser býðst nú með 33“ breytingu og tveggja ára þjónustupakka án kostnaðarauka. Ég hvet alla sem hafa áhuga á þessum bíl að koma til okkar á sýninguna eða í Kaupþún 6, Garðabæ.

Á básnum okkar erum við með tvo af okkar vinsælustu atvinnubílum, Toyota Proace og Toyota Hilux,“ segir Hlynur. „Proace-bíllinn er búinn toppgrindarpalli, sem er vinnupallur á þakinu. Farmrýmið er klætt með slitsterkri gólflötu sem er vinsæl lausn fyrir flutninga. Svo eru til ótal lausnir til þess að

Við útbúum sér-sniðna þjónustupakka sem henta öllum fyrirtækjum, stórum sem smáum. Með því er hægt að setja góða umgjörð um bílaflotann og tryggja fumlauða þjónustu.

sniða bílinn að starfsemi hvers og eins, sem við Daníel munum kynna fyrir gestum sýningarinnar. Þess má geta að með nýjum Proace fylgir tveggja ára þjónustupakki frá Toyota, Kaupþúni.“

„Hilux er óflugur vinnubjarkur sem flestir kannast við. Bíllinn á sýningunni er með pallhúsi, heit-

klæðningu á palli, kastaragrind að framan og 33“ breytingu, svo eitthvað sé nefnt,“ segir Daníel. „Aukahlutaúrval fyrir Hilux er með því besta sem gerist, sem sést á þeim ótal mörgu útfærslum sem eru á götum landsins.“

Sér-sniðin þjónustupakkar

„Þau fyrirtæki sem ganga í samstarf við okkur geta vænst þess að við leggjum okkur fram um að veita bestu þjónustu sem völ er á, undir kjörordunum: „Engin vandamál, bara lausnir.“ Við útbúum sér-sniðna þjónustupakka sem henta öllum fyrirtækjum, stórum sem smáum,“ segir Hlynur. „Með því er hægt að setja góða umgjörð um bílaflotann og tryggja fumlauða þjónustu, sem er mikið atriði, sérstaklega þegar reksturinn er háður bílnum.

Við skorum á viðskiptavinum að koma til okkar í Kaupþúni og reynsluaka þessum frábæru bílum til að finna hvaða lausn hentar best og skoða allar leiðir sem snúa að fjármögnunarmálum, en rekstrarleiga hefur verið mjög vinsæl síðustu ár,“ segir Hlynur að lokum.





Linda Kristín Sveinsdóttir stendur hér á milli þeirra Sörens Sörensens og Árna Reimarssonar.

Öryggið ofar öllu

Vélar og verkfæri selja alls konar búnað á hurðir og glugga. Vörurnar sem fyrirtækið kynnir á Verk og vit eru fyrir aðstæður þar sem venjuleg aðgangskerfi duga ekki til.

Á sýningunni Verk og vit ætlum við að kynna vörur frá sænska fyrirtækinu Assa AB og breska fyrirtækinu Traka,“ segir Linda Kristín Sveinsdóttir, markaðs- og innkaupastjóri hjá Vélum & verkfærum.

Kjarnstarfsemi Véla & verkfæra er að flytja inn og selja öryggisvörur og annan búnað á hurðir og glugga. Stærstu birgjarnir eru fyrirtæki innan Assa Abloy Group og eru starfsmenn átján talsins.

„Fyrirtæki og stofnanir hafa verið að færa sig í auknum mæli yfir í aðgangskerfi,“ upplýsir Linda. „Það sýnir sig þó að það er nánast ómögulegt að losna við alla lykila. Suma lykila er mjög dýrt að losna við vegna þess að það þarf að leggja raflagnir til að tengja mannvirkin venjulegu aðgangskerfi.“

Dæmi um framangreint eru spennistöðvar á fjöllum og hlið á flugvallarsvæðum.

„Þrátt fyrir að mörg hefðbundin aðgangskerfi ráði illa við þessar aðstæður er engu að síður mjög mikilvægt að stýra aðgengi og hafa yfirsýn yfir hverjir fara þar um,“ segir Linda.



CLIQ Remote-lykill frá Assa AB.



Forritaðir lykilar frá Assa

Lausnin frá Assa heitir Assa CLIQ® Remote.

„CLIQ® Remote er hannað með það í huga að sameina kosti hefðbundinna aðgangskerfa og mekanískra höfuðlyklakerfa,“ útskýrir Linda en CLIQ® Remote er til-

Aðgangsstýrður lykklaskápur Traka var þróaður í samstarfi við British Airways.

valið til notkunar í starfsemi sem er dreift yfir stærra landsvæði. „CLIQ® Remote-sylindra er líka hægt að fá í hengilása til að nota á hlið. Hægt er að forrita hvern lykil á mismunandi hátt, sem þýðir að þeir sem hafa lykilinn hafa einungis aðgang að þeim lásnum sem þeir þurfa að hafa aðgang að og á þeim tímum og/eda dögum sem þeir þurfa hann.“

CLIQ® Remote frá Assa er sveigjanlegt og hægt að uppfæra eða breyta heimildum lykila eins oft og þarf. Lyklarnir eru uppfærðir í uppfærslustöðvum, veggfestum eða lausnum sem hægt er að hafa meðferðis.



Pau Joakim Eriksson frá Assa AB og Sandra Garcia frá Traka eru gestir Véla & verkfæra á sýningunni Verk og vit og verða í dag til skrafs og ráðagerða í Laugardalshöllinni.



„Mörg dæmi eru um að stofnanir og fyrirtæki noti CLIQ® Remote erlendis. Til dæmis Eskilstuna Energi och Miljö (EEM). Fyrirtækið ber ábyrgð á rafmagni, hita, neti, vatni, skólpi og endurvinnslu fyrir íbúa Eskilstuna, sem eru rúmlega 100 þúsund. Eins og gefur að skilja er um að ræða alls konar mannvirki. Í sumum þessara mannvirkja er aðgangskerfi, innbrotakerfi, brunaviðvörðunarkerfi og eftirlitsmyndavélar, á meðan önnur eru varin með einum hengilás. Einn Assa CLIQ® Remote-lykill og eitt aðgangskort er það sem starfsmaður EEM þarf til að komast í allt sem hann þarf hjá fyrirtækinu,“ segir Linda.

Þess má geta að Joakim Eriksson, sérfræðingur frá Assa AB, verður í bás Véla & verkfæra í dag, föstudag, til að kynna Assa CLIQ® Remote.

Aðgangsstýrðir lykklaskápur

Lausnin frá Traka er geymsla lykila sem nauðsynlegir eru í aðgangsstýrðum lykklaskápum. „Þegar notandi hefur þörf fyrir lykil úr skápnum notar hann aðgangskort til að opna hann,“ útskýrir Linda. „Ef hann hefur heimild til að taka einhvern af lykklunum lýsir grænt á þeim. Taki viðkomandi lykil vistar skápurinn upplýsingar um hver tók hann og hvenær. Dæmi um fyrirtæki sem notar Traka-lausnina er Statnett í Noregi. Lyklar að spennistöðvum sem eru staðsettar um allan Noreg

Með heimild til að taka lykil úr aðgangsstýrðum lykklaskápum lýsir grænt á hann og skápurinn vistar upplýsingar um hver tók lykilinn og hvenær.

Linda Kristín Sveinsdóttir

eru geymdir í aðgangsstýrðum skápum frá Traka og eru skáparnir staðsettir á sama landsvæði og spennistöðin.“

Traka-skáparnir voru upphaflega þróaðir í samstarfi við British Airways og eru því einnig notaðir til að geyma lykila að rýmum á Heathrow-flugvelli og víðar.

Johan Lokind og Sandra Garcia, sérfræðingar frá Traka, verða í bás Véla & verkfæra á sýningunni í dag, föstudag. Þar munu Linda Kristín Sveinsdóttir, Árni Reimarsson, Sören Sörensens, Sveinbjörn Lárusson og Haldor G. Haldorsen frá Vélum & verkfærum einnig taka á móti viðskiptavinum alla sýningardagana.

Vélar & verkfæri eru í Skútuvogi 1c. Sími 550 8500. Sjá nánar vv.is.

Nýjungar frá Íslandslyftum

Íslandslyftur kynna nýjungar frá þremur samstarfsaðilum á sýningunni Verk og vit í Laugar-dalshöll um helgina. Helgi Skúli Helgason eigandi segir sýninguna afar glæsilega.

Þetta árið eru með mér fulltrúar þriggja samstarfsfyrirtækja, Liftup, Aritco og Kleemann. Allir munu þeir kynna helstu nýjungar en þetta er í þriðja sinn sem við tökum þátt í þessari veglegu sýningu," segir Helgi Skúli Helgason, eigandi Íslandslyfta.

Einfaldur lyftubúnaður

„Liftup frá Danmörku framleiðir margvíslegan lyftubúnað og fyrir



tveimur árum sýndum við frá þeim tröppulyftu sem sló í gegn. Nú frumsýnum við á Íslandi svokallaðan Raizer, lyftubúnað til þess að reisa fólk á fætur frá gólfi. Þetta er einfaldur og fyrirferðarlítill búnaður sem nýttist í

heimahúsum og hvar sem verið er að meðhöndla fólk með hreyfihömlun. Sá búnaður sem notaður er í dag er stór og klossaður og ekki á færi allra að nota en Raizer búnaðinn frá Liftup gæti barn notað til að reisa við 150 kílóa

mann," segir Helgi. Búnaðinum er komið fyrir undir hnám þess sem liggur, örmum smellt á og manneskjan reist upp með fjarstýringu. „Eins einfalt í notkun og hægt er og er búnaðurinn ekki nema 13 kíló að þyngd.“

„Verk og vit er afar glæsileg sýning og fyrirtækið hefur vaxið við þátttökuna," segir Helgi Skúli Helgason, eigandi Íslandslyfta.
MYND/EYDÓR

Heimallyftur með nýju útliti

„Aritco er framleiðandi að pallalyftum sem Íslandslyftur hafa selt mikið af hér á landi. Frá þeim er nú komin ný vörulína af heimallyftum í glæsilegu útliti sem má líkja við hálfgerð listaverk. Þær eru einfaldar í uppsetningu og henta í einbýlishús og tveggja hæða sérbyli eða hærra. Lyftan getur staðið sér og engin lyftugöng því nauðsynleg.“

Vörulyftur og rúllustigar

„Kleemann er okkar helsti birgji á fólks- og vörulyftum ásamt rúllustigum. Við höfum innflutning á vörum frá þeim árið 2013 og í dag eru á annað hundrad lyftur og rúllustigar frá Kleemann í rekstri hér á landi," segir Helgi. „Fljótlega verður hægt að setja upp lyftur frá þeim án þess að þurfi vinnupalla til. Kleemann er stórt fyrirtæki sem býður bæði upp á sérsmíði og staðlaðar vörur. Við eigum í mjög góðu samstarfi við þá og þeir tóku ekki annað í mál en að vera með okkur á sýningunni aftur eftir að hafa verið með okkur fyrir tveimur árum. Verk og vit er enda afar glæsileg sýning og fyrirtækið hefur vaxið við þátttökuna," segir Helgi.

Kynna Tækniskólann fyrir 10. bekkjum

Tækniskólinn bauð nemendum 10. bekkjar í sérstaka kynningu á sýningunni Verk og vit fyrir tveimur árum. Nú verður það gert aftur og er mikill áhugi fyrir sýningunni. Stjórnendur skólans líta á þetta sem tækifæri til að gefa nemendum kost á að kynna sér fjölbreyttar námsgreinar.

Elín Albertsdóttir
elin@frettabladid.is



Ólafur Sveinn Jóhannesson, deildarstjóri markaðs- og kynningardeildar Tækniskólans, segir að áhuginn hafi verið mikill á þessu verkefni. Um tólf hundruð nemendur mættu fyrir tveimur árum og svipaður fjöldi hefur bókað sig núna. „Við gerðum þetta í fyrsta skipti árið 2016 en þá var þetta tilraunaverkefni til að vekja athygli grunnskólanemenda á iðn- og tæknimenntun með sérstaka áherslu á byggingariðnaðinn.

Við vissum ekkert hvernig viðbrögðin myndu verða en áhuginn var framar öllum vonum," segir hann. „Nemendur fengu stutta kynningu á Tækniskólanum í sal við anddyri Laugardalshallar áður en þeir fóru inn á sýninguna. Það er skemmst frá því að segja að eftir það hefur aldrei verið jafnmikill áhugi á námi Tækniskólans og á síðasta ári," greinir Ólafur frá og bætir við að kynningin sem nemendur fengu hafi rækilega haft áhrif.

„Fyrirtækin sem voru að sýna á Verk og vit sáu líka tækifæri í því að fá allt þetta unga fólk inn. Ef við viljum standa við stóru orðin um að efla iðn- og tæknimenntun þurfum við að efla sýnileika skólans. Það eru ótrúlega mörg tækifæri sem felast í þessu námi. Á sjálfri kynningunni fórum við yfir allar þær 42 námsgreinar sem



Sýningarbás Tækniskólans á sýningunni Verk og vit árið 2016.

„Ef við viljum standa við stóru orðin um að efla iðn- og tæknimenntun þurfum við að efla sýnileika skólans.“

skólinn býður en þær eru raunar yfir áttatíu talsins. Við vorum þó einungis að kynna greinar sem hægt er að hefja nám í beint eftir grunnskóla.“

Tækniskólinn býður 10. bekkjum aftur á sýninguna núna en á sýningunni verður mjög metnaðarfullur bás sem sýnir starfið. „Nemandi á hönnunar- og

nýsköpunarbraut, Freyja María, teiknaði upp glæsilegan sýningarbás og síðan var hugmyndin lögð fyrir kennara í stálsmiði. Eftir miklar bollaleggingar ákváðum við að ráðast í þessa byggingu en þetta er hús sem er allt byggt úr stálgrindum. Á gólfinu er fallega útskorinn dúkur með mynstri. Þessi bás Tækniskólans er því

glæsilegt listaverk sem nemendur og kennarar hafa sett saman.“

Ólafur segir að nemendur 10. bekkjar séu bæði strákar og stelpur.

„Þetta eru margir skólar sem senda nemendur sína, bæði héðan af höfuðborgarsvæðinu og einnig utan af landi, frá Suðurlandi og úr Borgarbyggð.“

OKKAR SÉRFRÆÐINGAR VERÐA Á STÓRSÝNINGUNNI



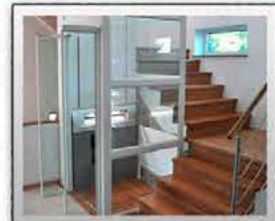
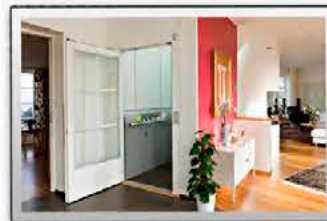
Verk og vit 2018



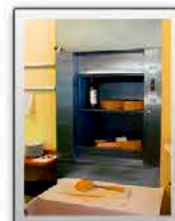
Fólkslyftur
Vörulyftur



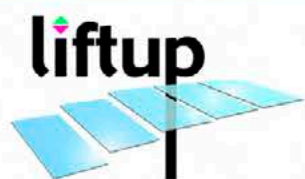
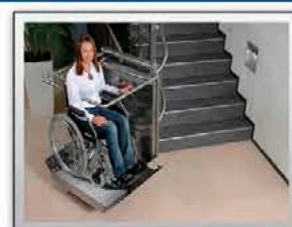
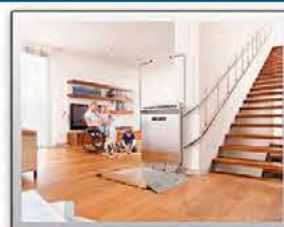
Heimilis lyftur
Pallalyftur



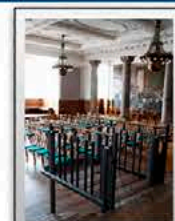
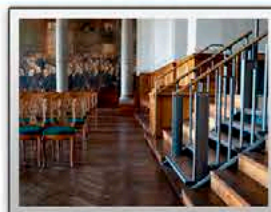
Þjónustulyftur
Vörulyftur



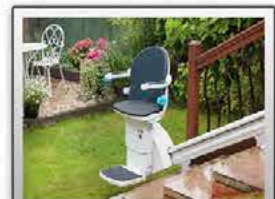
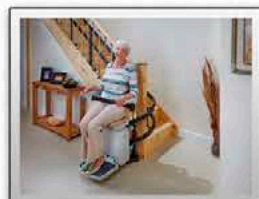
Hjólástólalyftur



Tröppulyftur
Hjólástólalyftur



Sætislyftur





Fyrirlestrar á Verk og vit

Föstudaginn 9. mars

- Kynning fyrir 10. bekkinga/ Tækniskólinn
Klukkan 10-13 í Fyrirlestrasal 1
- Framtíð höfuðborgarsvæðisins – skipulag, innviðir og fjármögnun
Klukkan 13-16 í Fyrirlestrasal 3 og 4
- Vinnuljós framtíðarinnar/Fossberg
Klukkan 13.30 í Fyrirlestrasal 1
- Krosslímt timbur, nálgun við hönnun og verkefni á Íslandi/ Element ehf.
Klukkan 14 í Fyrirlestrasal 1
- Nýjungar í sjálfvirku orku- eftirliti/Verkfræðistofan Vista
Klukkan 15 í Fyrirlestrasal 1
- Þéttlausnir framtíðarinnar/ Einar Ágústsson & Co
Klukkan 16 í Fyrirlestrasal 1
 - StoSignature og StoTherm – Nýir og skapandi möguleikar í útveggjakerfum/BM Vallá
Klukkan 17 í Fyrirlestrasal 1

Laugardaginn 10. mars

- Byggjum vistvænt/BYKO
Klukkan 13.00 og 14.30 í Fyrirlestrasal 1



Mikill metnaður er lagður í básana á Verk og vit enda til verðlauna að vinna.

Besti básinn verðlaunaður

Meðal þess sem hvetur sýnendur á Verk og vit 2018 áfram í því að gera bása sína sem best úr garði er sú staðreynd að í lok sýningar velur dómnefnd og verðlaunar áhuga-verðustu básana. Síðast þegar sýningin var haldin, árið 2016, var það bás Tækniskólans sem bar sigur úr þýtum en í öðru sæti var bás EFLU verkfræðistofu. Þriðja sætinu skiptu svo með sér Ergo og Trackwell. Sigurbás Tækniskólans þótti liflegur og að mikið væri lagt upp úr að gestir upplifðu sig sem þátttakendur í því sem fram fór þar. Tækniskólinn hefur lagt mikið upp úr því að nota sýninguna til að tengja saman menntun og atvinnulíf og sem dæmi má nefna kynningar sem skólinn stendur fyrir þar sem 10. bekkingum er boðið á sýninguna og þeim kynnt störf sem tengjast byggingariðnaði og mannvirkjagerð. Það verður spennandi að fylgjast með því hvaða bás hlýtur náð fyrir augum dómnefndar í þetta sinn en 120 sýnendur keppa um hituna og leggja sig eflaust mikið fram um að gera bása sína sem glæsilegasta. Gestirá sýningunni Verk og vit eiga því von á góðu.

Byggingariðnaður notar samfélagsmiðla minnst

Aðeins 29% íslenskra fyrirtækja í byggingastarfsemi og mannvirkjagerð notuðu samfélagsmiðla til að þróa mynd fyrirtækisins eða markaðssetja vöru árið 2017. Slik fyrirtæki nota samfélagsmiðla minnst hér á landi. Þetta kom fram í tölum frá Hagstofunni.

Veitingasala og þjónusta notaði samfélagsmiðla mest, en 89% fyrirtækja í þeim geira notuðu samfélagsmiðla á þennan hátt.

Á síðasta ári notuðu 79%

íslenskra fyrirtækja sem hafa tíu starfsmenn eða fleiri samfélagsmiðla. Það er hæsta hlutfallið sem er að finna í Evrópu, en að meðaltali notuðu 47% fyrirtækja í Evrópusambandslöndunum samfélagsmiðla.

Mikil aukning hefur orðið í notkun fyrirtækja á samfélagsmiðlum síðustu ár. Árið 2017 voru 82% fyrirtækja með sína eigin vefsíðu og 63% voru með vef og voru líka á samfélagsmiðlum.



GÁMAHÚS FRÁ TRIMO

SJÁUMST Á STÓRSÝNINGUNNI
VERK OG VIT Í LAUGARDALSHÖLL 8.-11. MARS



Gámahúsin frá **TRIMO** eru færanleg stálgrindarhús klædd með yleiningum. Húsin eru í senn hagkvæm og fljótbyggð en jafnframt í hæsta gæðaflokk! Gámahúsin eru hentug lausn fyrir skóla, sveitafélög, ferðapjónustu og fleira. Meðal nýlegra verkefna má nefna skólahúsnæði í Njarðvík, leikskóla á Ásbrú og aðstöðuhús fyrir ferðapjónustu á Reykjanesi.

Hýsi-Merkúr hf. | Lambhagavegur 6 | 113 Reykjavík
Sími 534 6050 | hysi@hysi.is | www.hysi.is

