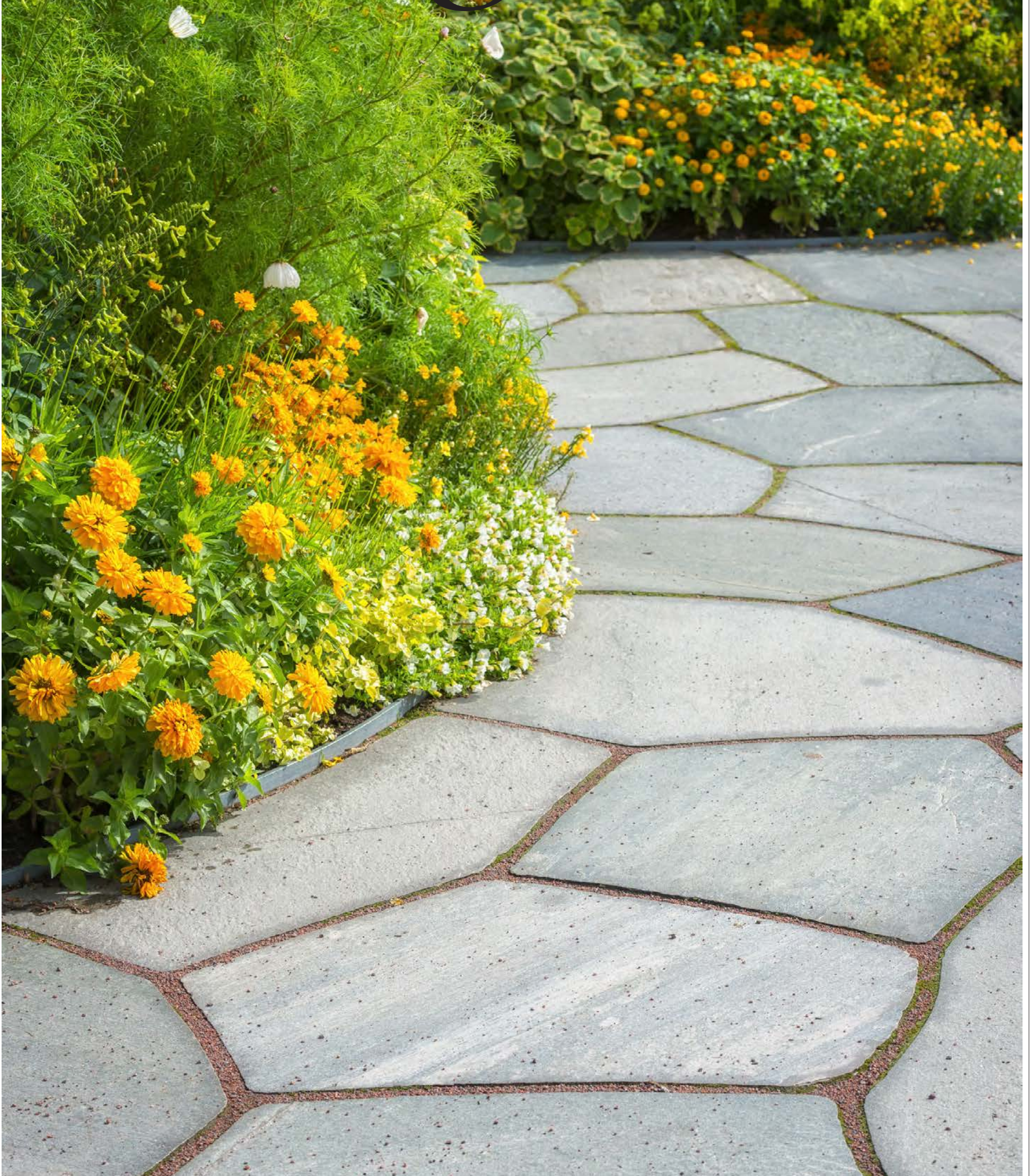


Garðar & hellulagnir

MÁNUDAGUR 30. APRÍL 2018



Eins og risastórt og mjög þungt þúsluspil

Að hlaða vegg eftir gömlum og grónum íslenskum aðferðum er nokkuð sem margir geta hugsað sér að læra. Næstu helgi verður haldið grjóthleðslunámskeið á vegum Landbúnaðarháskólans að Reykjum í Ölfusi sem er ætlað öllum þeim er vilja læra að byggja úr grjóti.

Brynhildur Björnsdóttir
brynhildur@frettabladid.is



Hér má sjá Guðjón líta yfir námskeiðsstað á Helgafelli á Snæfellsnesi.

Íslensku torfbæirnir voru byggðir á aldagamalli og þrautreyndri aðferð við að hlaða grjóti og torfi saman og mynda þannig sterkbyggðar einingar sem stóðu af sér veður, vinda og eldgos. Á námskeiðinu verður farið í þessar gömlu, íslensku aðferðir til að nýta náttúruna og nærumhverfið til að græða svæði og búa til skjól.

„Ég er að reyna að kenna gömlu íslensku hleðslurnar þannig að fólk geti notað torf og grjót saman,“ segir Guðjón Kristinsson torf- og grjóthleðslumeistari sem leiðbeinir á námskeiðinu. „Það er erfitt að hlaða grjóti og krefst mikillar æfingar og mikils formskyns. Bestu kandidatairnir eru lesblindir og

þeir sem eru með athyglisbrest því þeir skynja formin betur en aðrir. Og formskyn er grundvallaratriði til að fólk geti hlaðið fallega vegg og góða.“ Guðjón segir einföldustu aðferðina byggjast á mörg hundruð ára gamalli íslenskrí reynslu. „Það er hægt að raða grjóti og torfi í jafnar línur og það getur verið mjög flott, grænar og gráar línur til skiptis en kallar á að fólk sé duglegt að sinna veggnum og snyrta því ef þú gerir það ekki þá verður veggurinn eins og gamall torfveggur sem grasið vex yfir og verður eins og hann hafi alltaf verið þarna.“ Hann segir að fólk komi á námskeiðið til að læra að hlaða vegg, bæði fyrir sjálf sig í



Guðjón að störfum við kennslu í grjóthleðslu að Reykjum.

Mosatætatarar

Útrýmdu mosa úr grasinu með mosatætara.



Mosatætari með rafmótor



Mosatætari með bensínsmótor

garðinn en líka til að læra þetta gamla rötgróna íslenska handverk. „Þetta er fólk frá stofnunum og þjóðgördum, fornleifafræðingar og fleiri sem vilja læra að nota nærumhverfið til að græða upp svæði og búa til skjól bara með því að þekkja þessar gömlu torfstunguáferðir.“ Hann segir að námskeiðin byrji yfirleitt verklega. „Ég byrja á því að láta fólk snerta steinana og fá tilfinningu fyrir þeim, finna hvernig þeir passa í vegginn og hleðsluna. Daginn eftir útskýri ég með teikningum og myndum hvernig þetta er gert og þá skilur fólk þetta

miklu betur, eftir að hafa fengið að snerta. Svo sýni ég þeim ýmsar gerðir af veggjum, bæði skjólveggi og svo til skrauts og þannig að þau verði full af forvitni og vilji fara að hlaða sjálf.“

Guðjón segist hafa lært þetta handverk í bernsku. „Ég er alinn upp við þetta á Ströndunum,“ segir Guðjón. „Öll fjárhúsin voru til dæmis hlaðin úr torfi og grjóti, sum frá því á sextánda öld og ég lærði fljótlega að gera við og aðferðirnar sem gengið hafa mann fram af manni. Ég er að leitast við að varðveita þessa menningu.“ Hann bætir

við: „En það er háflbrjáláð fólk sem gerir þetta að atvinnu sinni því að líkamlega er þetta mjög erfið vinna. Þetta er eiginlega eins og risastórt og mjög þungt þúsluspil. Stundum þegar ég er að ganga í skriðu, urð eda fjöru sé ég hvaða steinar myndu passa og hvernig væri gaman að hlaða vegg úr þeim.“

Næsta hleðslunámskeið verður eins og áður sagði hjá Landbúnaðarháskólanum á Reykjum í Ölfusi föstudaginn 4. maí og laugardaginn 5. maí og nánari upplýsingar má finna á lbhiis/endurmenntun undir „námskeið í tímaröð“.



Reykjavík:
Krókháls 16
110 Reykjavík
Sími 568-1500

Akureyri:
Baldursnes 8
603 Akureyri
Sími 568-1555

Opnunartími:
Ópið alla virka daga
Lokað um helgar

Vefsíða og netverslun:
www.thoris

Útgefandi:
365 miðlar

Ábyrgðarmaður:
Elmar Hallgríms Hallgrímsson

Söluumaður auglýsinga:
Ólafur H. Hákonarson, olafurh@frettabladid.is, s. 512 5433

Veffang:
frettabladid.is

Sumarfrelsi úti í garði

25.900,-

KUNGS HOLMEN sófi
Sessur og púðar seld sér

9.950,-

KUNGS HOLMEN sætiseining
Sessa og púði seld sér

7.950,-

KUNGS HOLMEN sófaborð



Verzlun opin **11-21** alla daga - Veitingastaður opin 9:30-20:30 - IKEA.is





Mosavaxin stétt gefur til kynna að hún sé lítið notuð. Hreinsa má mosann af stéttinni með þartilgerðum efnum, skafa og skola.

Mosinn vex fáir hann frið

Mosi í grasflötum þykir ekki til þryði. Hafsteinn Hafliðason garðyrkjufraeðingur segir illgerlegt að fyrirbyggja mosavöxt algerlega en á þó góð ráð til að hreinsa hann burt.

Ragnheiður
Tryggvadóttir
heida@frettabladid.is



Mosar eru afar harðgerar og aðlagðar plöntur sem dafna og vaxa allan ársins hring svo framarlega að þær fái dagsbirtu og raka. Flestar þær mosategundir, sem hér finnast í grasflötum, geta vaxið þótt loft- hiti fari nokkrar gráður undir frostmarkið, þannig að þær vaxa ágætlega á veturna meðan ekki er þrálátt hörkufrost eða snjóþekja á jörð,“ segir Hafsteinn Hafliðason garðyrkjufraeðingur. Við báðum hann um ráð til að losna við mosann úr flötinni og af stéttum. „Mosi þrífst best í grasflötum sem eru lítið notaðar. Hafa ekki verið byggðar upp á réttan hátt. Ef til vill hafa þær verið óreglulega



Hafsteinn Hafliðason garðyrkjufraeðingur.

hirtar. Oft illa framræstar, svo að loft kemst ekki að grasrótunum. Áburðargjöf ómarkviss. Slægja látin liggja á eftir slátt. Grasflötin látin fara mjög snögg undir vetur, þ.e. að slegið er of seint síðsumars.

Best er að lofa grasinu að vaxa óslegnu eftir að kemur fram yfir miðjan ágúst svo að flötin fari nokkuð vel loðin undir vetur. Sinan skyggir á mosavöxtinn og dregur úr honum

Garðblettinn í gjörgæslu

Beðinn um skotheldar aðferðir til að fyrirbyggja mosavöxt í flötinni segir Hafsteinn þær ekki til, nema fólk byggi garðblettinn sinn upp eins og golfteig.

„Á golfteigum er undirlagið að mestu leyti sandur (80-85%), valdar lágvaxnar og þéttvaxnar grastegundir og síðan dúllað við þetta – borið á og slegið samkvæmt stífri áætlun og daglegri gjörgæslu,“ segir Hafsteinn. „Næsti valkostur væri að byggja grasflötina upp sem fótboltavöll, á sandi og með grastegundum sem þola mikið traðk og síðan þarf að hirða flötina eins og gert er við fótboltavelli. Bera reglulega á og slá reglulega til að halda grasinu í um 4 cm hæð, sanda, lofta og raka flötina reglulega. Hirða þarf upp slægjuna og setja hana ofan á trjábeð eða undir runna, og umfram allt að sjá til að grasflötin fái mikla notkun, labb og leiki. Galdurinn við þessar heimsfrægu bresku grasflötir var mér sagt einu sinni að væri hundrad ár og hellingur af sandi. Mikilið til í því!“

Nú er tíminn til að ráðast á mosann

„Ef mikill mosi er í grasflötinni að vori má fara yfir hana með mosatætara sem hreinsar upp mosann þannig að hægt er að fjarlægja hann. Einnig má sáldra sérstökum „mosaeyði“ yfir grasflötina, einkum þar sem mosinn er mestur. Mosaeyðirinn sérstök blanda úr járn-súlfati og köfnunarefni. Járn-súlfatið og köfnunarefnið sviður mosann á nokkrum klukkutímum ef grasflötin er nægilega rök á yfirborðinu.

Grasið tekur vaxtarkipp vegna

köfnunarefnisgjafarinnar. Því er ekki ráðlegt að bera annan áburð á fyrr en eftir þrjár til fjórar vikur en þá ætti grasið að vera búíð að mynda þetta og jafngraena grasflöt.

Óþarfi er að sá grasfræi yfir flötina – grösín í venjulegri grasflöt koma upp af eigin rötarsprotum furðu fljótt og engin þörf er á að kalka. Sumar mosategundir og jafnframt þær leiðinlegustu fila sig nefnilega betur í kalkríku umhverfi. Ef notað er lakk-mús-próf – lakk-múspappír lagður ofan á raka mold í grasflötinni – þá á það að sýna sýrustig í kringum um 6 pH (gott bil 5,5-6,5pH) sem er að jafnaði best fyrir grastegundirnar í grasflötinni.“

En hvað gerist ef mosinn er látinn í friði?

„Ef grasflötin er látin í friði í einhvern tíma, jafnvel í nokkur ár, þá byrjar mosinn á að helga sér svæðið. En, smátt og smátt munu grastegundirnar og aðrar plöntur sem hafa fundið sér gríðland í henni, taka yfirhöndina og vaxa yfir mosann. Grasflötin skiptir um svip og verður að grasbletti eða túni og ef maður hefur náttúruna að fyrirmynd og vill vinna í takti við hana, þá gæti þetta verið verðugt og markvisst viðfangsefni. En ekkert sérlega vistlegt í heimgarði og gæti verið lítið hornauga af nágrönnunum.“

Ganga þarf á hellunum

„Ef hellulögn er orðin mjög mosavaxinn bendir það til að ekki sé mikil þörf fyrir hana þar sem hún er. Hellulagnir í notkun safna ekki mosa,“ segir Hafsteinn. Hreinsa megi hellurnar með hreinsiefnum sem fáið í bygginga- og garðvöruverslunum.

„Best er að rennibleyta mosann með efninu og láta liggja í klukkustund eða svo áður en tekið er til við skrúbba. Verkfærin sem notuð eru geta verið skrúbbar og sköfur af ýmsu tagi. Jafnvel háþrýstipvott-

ur kemur til greina ef varlega er farið og þess gætt að bunan marki ekki mynstur á hellurnar. EKKI má nota mosaeyði sem ætlaður er á grasflötir til að hreinsa mosa af steiptum garðamannvirkjum. Ef það er gert, fá þau sterkan ryðlit sem aldrei næst af aftur.“

Vatn veldur grænni sliktu

„Venjulegt viðhald á garðamannvirkjum úr timbri er að mála þau eða bera á þau fúavarnarefni og viðarolíur. Slikt efni hafa innbyggða gróðurvörn. Stundum vilja þau samt fá á sig græna sliktu þar sem vatn slettist stöðugt á þau eða hundar nota til að merkja sér svæði. Grænþörungana má þvo burt með sápuþefnum af og til og skola þau síðan með garðslöngunni,“ segir Hafsteinn.

Kanill á kálfluguna

Hafsteinn segir ýmislegt hægt að nota úr eldhússkápunum til að verja gróðurinn fyrir óæskilegum heimsóknum. Kanill fæli til dæmis kálfluguna frá, sitrónudropar og uppþvottalögur nýtist einnig á óveru.

„Kanilduft eitt og sér sem púðað er í kringum ungar káljurtir, rófur og radísur, truflar kálfluguna. Það má líka blanda kanil í sólblómaolíu og pensla á trjágreinar sem útsettar eru fyrir kattaklóri eða haustfeta-kerlum sem verpa eggjum sínum á endasprota trjáa og runna. Ef blaðlús eða spunamítlar leggja á einstaka plöntur getum við unnið á þeim með því að blanda göðum slurk af sitrónudropum – bökunardropum – saman við glasfylli af volgu vatni með nokkrum dropum af uppþvottalegi og úða því svo á sýktu plönturnar. Og þegar túnmítillinn rauði og hvítleiði fer að skrúða inn í hús getum við sett mublulíu, tekkolíu, í öll fólsskringum glugga og hurðarkarma, eða í samskeyti þar sem trélistar eru tengdir opum inn í hús.“



HÚSAVIÐGERÐIR.IS

**MÚR- OG STEYPUVIÐGERÐIR
ALHLIÐA MÚRVERK
ÞAKVIÐGERÐIR
GLUGGASKIPTI**

**HAFÐU SAMBAND
INFO@HUSAVIDGERDIR.IS
SÍMI 565-7070**





Vorið kallar á þig

Ertu með framkvæmdaplan?



Landslagsráðgjöf

Frá teikningu að fallegum garði

Landslagsarkitektar okkar gefa góð ráð og aðstoða við efnisval. Pantaðu tíma í síma **412 5050** eða á sala@bmvalla.is

Kynntu þér úrvalið af fallegum hellum og garðeiningum á bmvalla.is og fáðu góðar hugmyndir fyrir sumarið.



Farsæl íslensk framleiðsla í yfir 50 ár - bmvalla.is



BM·VALLÁ

Fjölæringar koma á óvart

Sigríður Embla Heiðmarsdóttir vinnur við ráðgjöf í fjölærum gróðurbeðum með áherslu á opinber svæði. Hún segir fjölda tegunda af fjölæringum henta vel í einkagarða.

Sigríður Inga
Sigurðardóttir
sigriduringa@frettabladid.is



Ég útskrifaðist frá umhverfisskipulagsdeild Landbúnaðarháskóla Íslands fyrir tveimur árum. Lokaverkefnið mitt heitir Skrautgróður til ánægju og augnayndis. Notkun fjölæringa á opinberum svæðum – áskoranir og möguleikar. Mig langaði að koma á framfæri við bæjarfélög að nýta fjölæringa í ríkari mæli á opinberum svæðum en ekki einungis sumarblóm. Það vatt upp á sig og úr varð að ég fór að halda fyrirlestra fyrir bæjarfélög og fljótlega fann ég fyrir miklum áhuga úr fleiri áttum, svo sem frá garðyrkjufélögum og félagasamtökum,“ segir Sigríður Embla glaðlega um tilurð þess að hún hóf að veita ráðgjöf á þessu sviði.

„Ég kynntist þessari notkun fjölæringa þegar ég fór til Englands í verknám og fannst áhugavert að prófa þetta á Íslandi. Þar í landi eru fjölæringar í mörgum einkagörðum en ég er alltaf að hugsa um stóru myndina og þess vegna vildi ég kynna þetta fyrir bæjarfélögum,“ greinir hún frá.

Henta líka í einkagarða

Sigríður Embla er nú í samstarfi við nokkur bæjarfélög sem hafa ákveðið að gróðursetja fjölæringa í stærri beð nú í vor og segir hún að spennandi verði að sjá hvernig það eigi eftir að þróast. „Ég er ekki að tala fyrir klassískum grasagarðastil heldur vil ég leyfa plöntunum að þekja meira svæði, svo hver þeirra fái að njóta sín, og hafa grös inn á milli. Með þessum hætti ættu beðin líka að verða auðveldari í umgengni.“

Um leið og gróðurinn verður farinn að njóta sín í stærri beðum má búast við að fleiri prófi sig áfram og fjölæringar fari að sjást enn meir í einkagörðum. „Þetta er gróður sem hentar vel í einkagörðum. Ég er ekki með garð sjálf en er svo heppin að fá að fíkra mig áfram í röleg-



Sigríður Embla tók þessa mynd í Hauser&Wirth í Somerset. Garðurinn er hannaður af Piet Oudolf.

heitum í garðinum hjá mömmu. Ég er sannfærð um að fjölæringar létu fólki garðverkin en það fer þó eftir því hvernig þeim er plantað. Um leið og fólk kynnist þeim og veit hvenær á að stíga inn og taka þá í sundur þarf ekki að vinna með þá á hverjum ári. Það þarf ekki að sá fjölæringum eða planta á hverju ári, þeir eru bara tilbúnir. Svo er hægt



Fjölæringar í Cornwall á Suður-England.

SMÁVÉLAVIÐGERÐIR & UTANBORÐSMÓTORAR



að planta þeim um mitt sumar eða á haustin,“ segir Sigríður Embla.

Ekki erfiðir

Í fyrirlestrinum ræðir hún um efni lokaritgerðarinnar, sögu fjölæringa á Íslandi og hvernig þeir eru notaðir í öðrum löndum, svo sem Hollandi, Englandi, Noregi, Svíþjóð og Bandaríkjunum. „Fjölæringar hafa vissulega verið notaðir í íslenskum gördum en hafa fengið það orð á sig að vera erfiðir en það á samt alls ekki að fæla fólk frá því að nota þá í beðin. Það þarf einfaldlega að kynnast þeim betur.“

Spurð hvaða fjölæringar séu helst notaðir í gördum nefnir Sigríður Embla til dæmis að geitaskegg, útlagi, musterisblóm, venusarvagn og silfursóley hafi verið vinsælir.



Sigríður Embla heldur fyrirlestra um fjölæringa.

En hvað er gott að hafa í huga við val á fjölæringum í gróðurbeð? „Það er gott að hugsa um hvernig svæðið er, t.d. hvort það er í skugga

eða sól og eins hvernig blóm hafa verið þar áður. Svo þarf að skoða moldina og hversu rök eða þurr hún er vanalega, og velja þá tegundir sem henta við slíkar aðstæður. Tilvalið er að kynna sér eiginleika plöntunnar vel og þá hvort hún sé veik í samkeppni við aðrar eða eigi til að yfirgnæfa annan gróður. Ef fólk kynnir sér þetta vel sparar það sér heilmikinn tíma og fyrirhöfn. Það er hægt að lesa sér til um þetta á netinu og ég mæli t.d. með að skoða www.gardplontur.is en þar eru heilmiklar upplýsingar. Svo er um að gera að leita til starfsfólks gróðrarstöðva og fá góð ráð,“ segir Sigríður Embla.

Sigríður Embla heldur úti síðunni: <https://gardalif.wordpress.com/>

HONDA
The Power of Dreams

Sláttuorð Sláttuvélar Sláttutraktorar

HONDA
POWER EQUIPMENT

Bernhard ehf · Vatnagöllum 24-26 · 104 Reykjavík · Sími 520 1100 · www.bernhard.is



Litfagrir túlípanar í Keukenhof-garði.

Himnaríki túlípana

Blómaunnendur, og ekki síst aðdáendur túlípanans, ættu ekki að láta heimsókn í Keukenhof-garðinn í Hollandi fara fram hjá sér en hann er einungis opinn lítinn hluta ársins. Í ár er hann opinn frá 22. mars til 13. maí þannig að ekki er mikill tími til stefnu fyrir áhugasama ferðalanga.

Garðurinn, sem er einn stærsti blómagarður veraldar og oft nefndur Garður Evrópu, er í bænum Lisse, í suðurhluta landsins, og þar er að finna um sjö milljónir túlípana af um 800 túlípanategundum í öllum litum. Auk þeirra eru líka ýmsar tegundir af dalíum, brönugrösom, páskaliljum og fleiri vorblómum til sýnis.

Þótt blómin séu edlilega í aðalhlutverki er ýmislegt annað í boði, t.d. fyrir börnin. Garðurinn býður upp á ýmsar stórar og minni sýningar og hátíðir auk þess sem hægt er að leigja báta og reidhjól. Leiktæki og dýr taka vel á móti litlum gestum og enginn þarf að fara svangur heim því garðurinn hefur nálægt tug veitingastaða með fjölbreyttum veitingum.

Nánari upplýsingar á www.keukenhof.nl og á Facebook ([visit-keukenhof](https://www.facebook.com/visit-keukenhof/)).



Moltugerð

Lifrænan úrgang ætti að flokka og nota til moltugerðar. Dæmi um það sem til fellur í eldhúsinu og nota má í jarðgerð eru ávextir og grænmeti, egg og eggjaskurn, brauð, kaffi, te, mjól og pasta, afskorin blóm og fleira. Úrganginum er safnað í safnkassa úti í garði. Best er að kassinn standi þar sem er skjól og skuggi. Athuga þarf að setja inn á milli þurrefni eins og trjáskurl, gras, lauf, greinar og kvisti. Ef of mikið af því sama fer í kassann getur það gert örverunum erfitt fyrir. Gott er að hræra öðru hvoru í massanum. Reglulega er gott að moka einni til tveimur skóflum af proskaðri moltu og dreifa ofan á nýja úrganginn. Þannig blandast örverurnar og geta byrjað að brjóta niður nýjan úrgang.

Heimild www.sorpa.is

Striplast við garðvinnuna

Aljóðlegur dagur nakins garðyrkjufólks, eða World Naked Gardening Day, hefur undanfarin ár verið haldinn hátíðlegur fyrsta laugardag maí-mánaðar. Í ár ber þennan merka dag upp á 5. júní næstkomandi. Dagurinn hefur þó ekki verið haldinn sérlega hátíðlegur hér á landi, enda býður íslenskt veðurfar varla upp á það að striplast úti við garðverkin. Sumir hafa þó notað tækifærið síðustu árin og

sinnt garðyrkjustörfum í gróðurhúsum á Evuklæðunum einum saman.

Verður fróðlegt að sjá þátttökuna í ár en dagurinn hefur m.a. verið nýttur til að gróðursetja blóm og klippa hekkid – án fata. Þetta þema á rætur að rekja til ársins 2004 þegar Mark Storey, ritstjóri tímaritsins Nude & Natural, og vistræktarmaðurinn Jacob Gabriel hrintu af stað átaki til að gera nekt að minna feimnismáli.



Íslenska áburðarfjölskyldan

Góður alhliða áburður fyrir alla ræktun og uppgræðslu.
Áratuga reynsla og árangur.



Fræblöndur með harðgerðum yrkjum sem skila góðum árangri



Fæst í verslunum um land allt

Sendum um allt land
www.fodur.is

Fóðurblandan - Korngörðum 12 - 104 Reykjavík - Sími 570 9800 - Fax 570 9801 - fodur@fodur.is - www.fodur.is

FB
FÓÐURBLANDAN