

STÉTTARFÉLÖG

FÖSTUDAGUR 22. NÓVEMBER 2013 | **Kynningarblað**

Yfir tvö þúsund félagsmenn

Sjúkraliðafélag Íslands er landsfélag stofnað 21. nóvember árið 1966 og á því 50 ára afmæli 2016. Upphaflega var það fagfélag sem ekki hafði samningsrétt en árið 1992 hófst nýr kafli í sögu félagsins þegar sjúkraliðar náðu til sín samningsréttinum.

Í dag semur Sjúkraliðafélagið sjálft um laun og önnur kjarasambundin réttindi fyrir sína félagsmenn,“ útskýrir Kristín Á. Guðmundsdóttir, formaður Sjúkraliðafélags Íslands, en félagið heldur úti öflugri þjónustu við félagsmenn um allt land.

Á skrifstofu félagsins vinna sex starfsmenn í fimm stöðugildum og eru skrifstofur félagsins staðsettar að Grensásvegi 16 í Reykjavík.

Fjölmennit félag

„Alls eru félagsmenn SLFÍ 2.050. Þar

til viðbótar eru lífeyrisþegar og fagfélagar, það er sjúkraliðar sem starfa við annað, svo umfangið er talsvert. Félagið samanstendur af níu landshlutadeildum og þremur fagdeildum og mynda formenn landshlutadeildanna hina eiginlegu félagsstjórn, ásamt þeim sem kosnir hafa verið sérstaklega í framkvæmdastjórn. Formaður er kosinn í allsherjaratkvæðagreiðslu og er fulltrúaping haldið árlega,“ útskýrir Kristín.

Trúnaðarmannaráð SLFÍ samanstendur af öllum trúnaðarmönnum félagsins og kemur saman að

lágmarki einu sinni á ári og oft af þurfa þykir. Þá er Sjúkraliðafélag Íslands aðili að BSRB og er eitt af stærstu aðildarfélögum þess.

Löggild starfsstétt

„Sjúkraliðastéttin er löggild starfsstétt og starfar samkvæmt núgildandi lögum um heilbrigðisstarfsmenn sem gildi tóku 1. jan 2013. Áður starfaði stéttin undir sérlögum um sjúkraliða frá 1986,“ segir Kristín. „Við erum í nánú samstarfi við systursamtök okkar í Evrópu og höfum um nokkurt skeið haldið sér-

stakan Evrópuþing sjúkraliða, sem er 26. nóvember. Þema þessa árs verður sérstök áhersla á vinnuvernd og mótmæli við gríðarlegu starfsálagi á stéttina.“

Kristín bendir á að sjúkraliðastéttin hafi þurft að beita verkfallsrétti til að ná fram kröfum sínum og þá sérstaklega í upphafi samningsréttarins, þegar sýna þurfti fram á að félagið hefði styrk og rétt til að semja sjálft um kjör sín og kaup. Í dag semji félagið sjálft um öll sín kjaramál.

Heimasíða félagsins er www.slf.is.



Kristín Á. Guðmundsdóttir, formaður Sjúkraliðafélags Íslands. MYND/ÚR EINKASAFNI

Sjúkraliðanámíð vinsælt

Birna Ólafsdóttir, sjúkraliði og formaður fræðslunefndar SLFÍ, segir sjúkraliða eftirsóttá til starfa á fjölbreyttum sviðum heilbrigðisgeirans. Félagið leggi mikinn metnað í menntun sjúkraliða og hefur aðsóknin í námið verið góð. Boðið er upp á grunnám, framhaldsnám og símenntun.

Víð höfum lagt mikla áherslu á að grunnmenntun sjúkraliða sé góð, þá er boðið upp á framhaldsmenntun á fjórða hæfniprepi við Fjölbrautaskólann við Ármúla þar sem sjúkraliðar geta séræft sig. Boðið hefur verið upp á framhaldsnám í öldrunar- og geðhjúkrun og hafa um það bil 160 sjúkraliðar farið í gegnum þetta nám, sem tekur eitt ár. Unnið er að nýrri námskrá fyrir framhaldsnám við söthreinsun, speglun og störf á skurðstofum sem væntanlega verður tilbúið 2015. Einnig er boðið upp á símenntunarnám-skeið hjá símenntunarmiðstöðinni Framvegis,“ segir Birna Ólafsdóttir, sjúkraliði og formaður fræðslunefndar Sjúkraliðafélags Íslands.

Hún segir sjúkraliðanámíð vin-



Birna Ólafsdóttir sjúkraliði og formaður fræðslunefndar Sjúkraliðafélags Íslands. MYND/GVA

sælt nám og aðsóknin í námið hefur verið góð.

„Einhver hópur heldur þó alltaf áfram til annarrar menntunar og starfa því sjúkraliðamenntunin byggir á miklum samskiptum

sem fólk getur nýtt sér í margvíslegri starfsemi.“

Fjölbreytt nám

Sjúkraliðanámíð sjálft er 120 eininga nám á framhaldsskólastigi og á þriðja hæfniprepi. Námið er kennt um allt land og í tveimur framhaldsskólum í Reykjavík, Fjölbrautaskólann í Breiðholti og í Fjölbrautaskólannum við í Ármúla. Námið tekur þrjú til þrjú og hálfu ár og byggist upp á bóklegu námi, starfsþjálfun og vinnustaðanámí.

Í vinnustaðanámí taka leiðbeinendur sem eru sjúkraliðar inni á deildum stofnana að sér sjúkraliðanema og kenna þeim. Í starfsþjálfun á sjúkraliðaneminn að vera orðinn sjálfstæðari í starfi.

„Sjúkraliðanemar fara yfirleitt á þrjú mismunandi svið, öldrunarsvið, handlækninga-, lyflækningasvið og/eða sérdeild. Þeir öðlast því fjölbreytta reynslu og eiga að geta gengið inn á hvaða svið sem er að námi loknu,“ útskýrir Birna og segir sjúkraliðar starfa mjög víða. Til dæmis á sjúkrahúsum og öldrunarheimilum, á læknaðstofum og í heimahjúkrun. Þörfin fyrir sjúkraliða í heimahjúkrun fer vaxandi þar sem stefna heilbrigðisyfirvalda er að til dæmis aldradír geti verið sem lengst heima.“

Öflugt framhaldsnám og símenntun

„Þá bjóðum við upp á framhaldsnám á fjórða hæfnisstigi, sem er

eins árs sérnám í geðhjúkrun og öldrunarhjúkrun í Fjölbraut í Ármúla. Nú þegar hafa um það bil 160 sjúkraliðar farið í gegnum framhaldsnám. Við erum einnig að vinna að nýju framhaldsnámi sem fer í gang 2015, meðal annars á skurðstofum og fleiru,“ segir Birna og vill meina að sérhæfing sé það sem koma skal.

„Sjúkraliðar eru að taka á sig meiri ábyrgð og sérmennta sig til þess. Sjúkraliðar eru einnig mjög duglegir að sækja sér símenntun en við höfum árum saman boðið upp á fjölmörg námskeið sem sjúkraliðar geta bætt ofan á sinn grunn. Ég leyfi mér að fullyrða að þar sé engin heilbrigðisstétt með tærnar þar sem sjúkraliðar eru með hælana.“

Sjúkraliðar ánægðir, þrátt fyrir allt

Gunnar Örn Gunnarsson, framkvæmdastjóri Sjúkraliðafélags Íslands, segir almenna starfsánægju ríkja í röðum sjúkraliða. Þeim þygi vænt um starfið og þá sem þeir þjónusta. Launaþróun stéttarinnar sé þó ekki í takt við menntunina og aukið álag. Starfsfólk SLFÍ leggi mikinn metnað í að þjónusta félagsmenn.

Gunnar Örn Gunnarsson, framkvæmdastjóri Sjúkraliðafélags Íslands, segir að leiðrétta þurfi laun sjúkraliða. Stéttin haldi ekki í við aðrar stéttir innan BSRB en vinnuálag stóraukist. Almennit séu sjúkraliðar þó ánægðir í vinnunni.

„Hagfræðingur félagsins tók saman launaþróun stéttarinnar frá árinu 1997 og bar saman við aðrar stéttir innan BSRB og fram kom að verulega þarf að leiðrétta laun stéttarinnar, eins og fleiri stétta innan heilbrigðisgeirans,“ segir Gunnar.

„Kjarakönnun Capacent sýndi fram á mikla óánægju sjúkraliða með launin og þar kom einnig fram að enn einu sinni hefur álagið aukist, á milli árána 2012 og 2013. Þrátt fyrir álagið og í allt of mörgum tilvik-

um lág laun, þá eru sjúkraliðar víða um land virkilega ánægðir í störfum sínum,“ bendir Gunnar á. Hann segir að sjúkraliðum þygi vænt um starfið og þá sem þeir þjóni og vinni með.

„Þá skiptir ekki síður máli að innan heilbrigðiskerfisins eru víða hæfir stjórnendur svo fólk líður vel í vinnunni þrátt fyrir allt. SLFÍ hóf í haust að verðlauna þann stjórnanda sem hefur þótt skara fram úr og getur stjórnað sínu fólk á jákvæðan hátt og með gagnkvæmri virðingu.“

Ánægja með störf SLFÍ

Í könnun Capacent kemur fram að sjúkraliðar á öllu landinu nýta sér þjónustu skrifstofu SLFÍ mikið og er almenn ánægja með þjónustuna. „Það gleður okkur auðvitað

sem sinnum þeirri þjónustu,“ segir Gunnar. „Það er metnaður allra sem vinna á skrifstofu Sjúkraliðafélags Íslands að þjónusta okkar fólk sem allra best.“

Áhersla á orlofsmál

„Eftir hrun hefur ásókn í orlofsbústaði félagsins aukist töluvert og þar af leiðandi er meiri áhersla lögð á orlofsmál innanlands,“ segir Gunnar. „Félagsmenn SLFÍ eiga og reka sex orlofshús víðsvegar um landið og orlofsíbúð bæði í Reykjavík og á Akureyri. Einnig leigir félagið íbúð í Kaupmannahöfn og er allt þetta húsnæði vel nýtt árið um kring. Yfir sumartímann leigir félagið þar að auki fjögur hús til viðbótar, í Bolungarvík, á Seyðisfirði, í



Gunnar Örn Gunnarsson, framkvæmdastjóri Sjúkraliðafélags Íslands, afhendir Lilju Hauksdóttur, deildarstóra á Mörkinni hjúkrunarheimili, viðurkenningu fyrir góða stjórnun. MYND/ÚR EINKASAFNI

Stykkishólmi og á Hellisandi og tvo tjaldvagna. Þá hefur orlofsnefnd skipulagt og niðurgreitt tvær nokkurra daga gönguferðir innanlands með leiðsögumanni sem einnig er sjúkraliði. Við höfum þar að auki

verið með til sölu gjafabréf frá WOW og Icelandair. Orlofsjóður niðurgreiðir einnig hótelið, veiðikort, útilegukort, golfkort, ferðir hjá FÍ og dvöl í íbúðum á Spáni svo eitthvað sé nefnt.“

Yndislegt starf og gefandi

Anna María Guðmundsdóttir, sjúkraliði á Sólvangi, hefur starfað við fagið í tuttugu og sex ár. Hún bætti við sig framhaldsnámi í öldrunarhjúkrun árið 2008 sem hún segir nýttast sér vel í starfinu.

Ég lauk grunnnáminu árið 1986 frá Sjúkraliðaskóla Íslands og hef unnið við fagið alla tíð. Þetta er yndislegt og gefandi starf," segir Anna María Guðmundsdóttir, sjúkraliði á hjúkrunarheimilinu Sólvangi í Hafnarfirði.

Anna María nýtti sér möguleika á framhaldsmenntun sjúkraliða og lauk framhaldsmenntun í öldrunarhjúkrun árið 2008. Eftir útskrift starfaði hún á St. Jós-efsspítala en hóf svo störf á Sólvangi. Hún segir framhaldsnámið nýttast sér vel.

„Það er mikið undir hverjum deildarstjóra komið hversu vel hann treystir sjúkraliðunum til að sinna hinum ýmsu verkum. Ég er svo heppin að það gerir minn deildarstjóri svo sannarlega og ég axla mun meiri ábyrgð eftir að ég bætti við mig framhaldsnáminu," segir Anna María. „Ég hef þó heyrt að víða séu starfandi sjúkraliðar sem eru búnir að sækja sér framhaldsnám en eru ekki nýttir sem skyldi. Það er synd og hlýtur að eiga eftir að breytast. Þeir eru þá allavega úppgötvuð auðlind," segir Anna María.

Á Sólvangi eru þrjár sjúkraliðar auk Önnu Maríu með framhaldsmenntun og segir hún menntun þeirra allra nýtta til fulls á hjúkrunarheimilinu. Hún segir álagið geta verið mikið í vinnunni.

„Hér er mjög góður andi og manni er treyst en álagið er töluvert. Það er alltaf verið að draga úr mannskap. Starfið sjálft er yndislegt og mjög fjölbreytt. Hér er enginn dagur eins og hver vakt ólík annarri en auðvitað vildi maður óska að mönnunin væri meiri.“



Anna María Guðmundsdóttir sjúkraliði nýtti sér möguleikann á framhaldsmenntun sjúkraliða í Fjölbrot í Ármúla og lauk framhaldsmenntun í öldrunarhjúkrun árið 2008. Hún vann á Hjúkrunarheimilinu Sólvangi í Hafnarfirði og segir menntunina nýttast sér vel í vinnunni.

MYND/DANIEL



Hver dagur er ólíkur öðrum og engin vakt eins, segir Anna María. Hér mælir hún blóðsykur hjá vistmanni á Sólvangi.



Starfið er gefandi og andinn er góður í vinnunni. Álagið getur þó verið mikið. Anna María ásamt Ingibjörgu Valdimarsdóttur, starfsmanni í aðhlyningu, Guðrúnu Hauksdóttur deildarstjóra, Heiðrúnu Guðmundsdóttur sjúkraliða, sem einnig er með framhaldsmenntun í öldrunarhjúkrun, og Ester Magnúsdóttur, starfsmanni í aðhlyningu.



„Ég axla mun meiri ábyrgð eftir að ég bætti við mig framhaldsnáminu," segir Anna María. „Ég hef þó heyrt að víða séu starfandi sjúkraliðar sem búnir eru að sækja sér framhaldsnám en eru ekki nýttir sem skildi.“

Dagurinn óútreiknanlegur

Hermann Jónsson sjúkraliði starfar á slysa- og bráðamóttökudeild Landspítalans. Hann segir dagana í vinnunni geta verið óútreiknanlega og starfið strembið á köflum. Vinnuandinn á deildinni sé hins vegar góður og starfið ótrúlega gefandi.



„Fyrst og fremst er maður í þessu starfi til að vinna með fólki, sem þarf á aðstoð að halda en ekki launanna vegna. Sjúkraliðastarfið er virkilega gefandi.“



Sjúkraliðarnir eyða mestum tíma með sjúklingi og fylgjast með lífsmörkum. Hermann segir nauðsynlegt að vera nærgættinn og geta lesið í þarfir fólks, ekki síður aðstandenda en sjúklinga.



Hermann Jónsson útskrifaðist sem sjúkraliði fyrir þremur árum. Hann vann á Heilbrigðisstofnun Vesturlands áður en hann byrjaði á slysa- og bráðamóttöku Landspítalans og líkar starfið vel. Hann segir jafnaðargeð nauðsynlegt í starfi sjúkraliða.

MYND/GVA

Hér gerist margt sem getur fylgt manni ómeðvitað heim og dagarnir geta verið strembnir. En við vinnum mörg hérna á bráðasviðinu og mórallinn er mjög góður," segir Hermann Jónsson, sjúkraliði á slysa- og bráðamóttöku Landspítalans.

Hann segir erfitt að lýsa venjulegum degi í vinnunni, hver vakt sé óútreiknanleg og í mörg horn að líta.

„Sjúkraliðarnir á bráðamóttökunni taka fyrstu lífsmörk þeirra sem koma inn með sjúkrabíl. Við sjáum einnig um að fylgjast með lífsmörkum sjúklinga eins og læknir segir til um, tókum blóðþrýsting, mælum hita, blóðsykur, öndunartíðni og súrefnismettun og tókum hjartalínurit svo eitthvað sé nefnt. Hér ganga hlutirnir hratt fyrir sig og góður sjúkraliði þarf að vera nærgættinn og geta lesið vel í fólk og aðstæður," segir Hermann.

„Í bráðatilfellum fylgir sjúklingnum oft hópur aðstandenda sem þarf að halda utan um. Þá þarf að lesa í þarfir fólks og setja sig inn í aðstæður. Þeir sem eyða mestum tíma með sjúklingnum eru sjúkraliðarnir. Við fylgjumst með því hvernig honum líður, hvort honum sé heitt eða of kalt, hvort þurfi að hækka undir höfðalaginu, deyfa ljósinn og þar fram eftir götunum. Við erum eins og lífandi monitor. Starf sjúkraliða er algerlega fordómalaust starf. Það eiga allir rétt á sömu þjónustu," segir Hermann og viðurkennir að það þurfi jafnaðargeð og sterkar taugar í starf sjúkraliðans.

„Maður núllstillir sig algerlega þegar maður stimplar sig inn í vinnuna, og að sama skapi reynir maður að skilja vinnuna eftir við stimpilklukkuna í lok vaktar. Fyrst og fremst er maður í þessu starfi til að vinna með fólki, sem þarf á aðstoð að halda en ekki launanna vegna. Sjúkraliðastarfið er virkilega gefandi.“

BANDALAG HÁSKÓLAMANNA



Heildarsamtök
háskólamenntaðra á
vinnumarkaði
26 aðildarfélög
10.000 félagsmenn
www.bhm.is

Verðum að stórbæta samkeppnis- hæfni um vel menntað vinnuafli

Efling rannsókna og nýsköpunar er lykillinn að framtíðarmöguleikum á íslenskum vinnumarkaði. Bæta þarf alla umræðu og markmiðasetningu sem snýr að hlut háskólamenntaðra á vinnumarkaði og verður það meginverkefni BHM á næstu misserum.

BHM sem heildarsamtök háskólamenntaðra á vinnumarkaði hafa að meginmarkmiði að efla virðingu fyrir menntun sem forsendu nýsköpunar og þróunar. Guðlaug Kristjánsdóttir, formaður BHM, segir bandalagið miða að því að tryggja háskólamenntuðum aðlaðandi vinnumarkað á Íslandi. „Þegar ég tók við formennsku í BHM vorið 2008 fannst mér sem það hlýti að vera auðvelt að koma þessum skilaboðum á framfæri. Núorðið ætti þetta auðvitað að vera sjálf-sagt mál, en við erum ennþá að berjast fyrir þessu og enn virðist vera nóg verk að vinna.“ Að sögn Guðlaugar er íslensk vinnumarkaðsumræða gamaldags og hefur lítið breyst í árána rás. „Markmið þau sem lesa má út úr yfirlýsingum aðila vinnumarkaðar og stjórnvalda benda ekki til þess að hér sé framsækinn vinnumarkaður sem vill með markvissum hætti styrkja vaxandi greinar og tryggja vöxt í þeim geirum sem byggja á menntun. Þó liggja fyrir greiningar óháðra aðila um að hagsæld Íslands til framtíðar sé háð því að hér verði lögð aukin áhersla á rannsóknir, þróun og uppbyggingu háskólasamfélagsins.“

Samkvæmt skýrslu ráðgjafafyrirtækisins McKinsey er þessi hluti vinnumarkaðarins kallaður „alþjóðlegi geirinn“ sem einkennist af því að vinnuaflið og verkefni eru óháð landamærum, byggja ekki á náttúrulegum auðlindum og kalla á hátt þekkingarstig. „Ísland er mjög vanþroskað þegar kemur að umræðu og markmiðasetningu hvað þennan geira snertir. Úr því þarf að bæta og þar sér BHM meginverkefni sitt á næstu misserum og árum.“

Nýleg yfirlýsing forsætisráðherra og fjármála- og efnahagsráðherra til aðila vinnumarkaðar í aðdraganda kjarasamninga tíundar sömu atriði og öll síðustu ár þegar kemur að menntamálum; að efla iðn-, starfs- og tækni-menntun, efla fullorðinsfræðslu og fyrirbyggja brottfall úr framhaldsskólum. „Þetta eru allt að sönnu þörf verkefni en BHM hefði að auki viljað sjá þarna skýr skilaboð um að efling rannsókna og nýsköpunar sé vinnumarkaðslegt markmið sem stefna beri að. Þar liggur nefnilega lykillinn að framtíðarmöguleikum

á íslenskum vinnumarkaði, um það er ég alveg sannfærð.“

Þjóðarsátt vekur engan sæluhroll innan BHM

Talið berst að komandi kjarasamningum og þeirri kröfu að allir gangi í takt sem merkja má frá stjórnvöldum og vinnuveitendum að sögn Guðlaugar. Hún segir þjóðarsátt síst af öllu vekja sæluhroll innan BHM. „Tíminn í kringum gerð hinnar einu sönnu þjóðarsáttar var afar erfiður þeim sem stóðu í víglínunni fyrir hönd háskólamenntaðra. Undirritaðir höfðu verið „tímamótasamningar“ sem áttu að leiðrétta kjör félagsmanna en fjármálaráðherra felldi samninginn úr gildi. BHM var því svo sannarlega ekki aðili að sáttinni sem svo var kölluð. Hér í húsi muna menn þetta frekar sem valdbeitingu. Ég er óneitanlega hugsuð yfir stemningunni sem nú svífur yfir vötnum, því staðan í kjörum okkar fólks er um margt svipuð og var á þessum tíma.“

BHM hefur varað við atgervisflotta

Guðlaug segir forsvarsmenn BHM hafa varað við atgervisflotta allt frá hrúni og framan af hafi verið blásið á þann málflutning. „Við höfum líka vakið athygli á því að ekkert er gert hérlendis til að fylgjast með því hvernig hópurinn sem flyst úr landi er samsettur hvað menntun varðar. Til að mynda fluttust um 200 Íslendingar úr landi umfram aðflutta á síðasta ársfjórðungi. Við vitum ekki hvers konar menntun það er sem við missum úr landi þar sem það er ekki mælt og hið opinbera virðist ekki hafa áhuga á þessari tölfræði. Flestir Íslendingar eiga ættingja eða vini sem flengjast erlendis eftir nám eða hverfa héðan til að freista gæfunnar handan hafs. Við finnum því alveg að ekki er lengur blásið á þennan málflutning BHM um atgervisflotta en lítið er hins vegar gert til að bregðast við.“

„Tíminn í kringum gerð hinnar einu sönnu þjóðarsáttar var afar erfiður þeim sem stóðu í víglínunni fyrir hönd háskólamenntaðra.“

Hún segir stöðuna þannig að launakjör háskólamenntaðra hafi dregist aftur úr og séu ekki samkeppnishæf við umheiminn. Skýra stefnu skorti um uppbyggingu starfa fyrir þennan hóp og stjórnvöld og aðrir aðilar vinnumarkaðar virðast fastir í fortíðinni hvað þetta varðar. „Brotflutningur ungs fólks með haldþæra menntun er viðvarandi ógn og yfir vötnum svífur krafa um „hóflegar launahækkanir“ og sátt á vinnumarkaði til að vinna gegn sveiflum gjaldmiðilsins okkar. Spurningin sem við hjá BHM spyrjum okkur í þessari stöðu er einfaldlega: er ábyrgt að taka þátt í slíkri tilraun?“

Guðlaug segir BHM hljóta að að gera ríka kröfu um skýr svör frá stjórnvöldum varðandi alla þætti efnahagsstjórnarinnar. „Haft var eftir forsætisráðherra nýlega að ekki væri hægt að ýta ábyrgð á gerð kjarasamninga yfir á stjórnvöld. Á móti segi ég: stjórnvöld geta ekki ýtt ábyrgð á efnahagsstjórn yfir á aðila vinnumarkaðar. Þar þarf mun fleira að koma til. Það fylgir því gríðarleg ábyrgð af hálfu háskólamenntaðra og BHM að kyrrsetja kjör fólks okkar ef efnahagssumhverfið að öðru leyti er óstöðugt. Sam-

keppnishæfnin um vel menntað vinnuafli er afleit eins og stendur, en hvar verður hún ef kjörin verða ekki bætt og efnahagslegur stöðugleiki ekki tryggður meðan eftirmálar hrunsins eru gerðir upp? Stórt er spurt.“

„Samkeppnishæfnin um vel menntað vinnuafli er afleit eins og stendur, en hvar verður hún ef kjörin verða ekki bætt og efnahagslegur stöðugleiki ekki tryggður meðan eftirmálar hrunsins eru gerðir upp?“

Guðlaug Kristjánsdóttir, formaður BHM



Óvissa í aðdraganda kjarasamninga

Georg Brynjarsson er hagfræðingur BHM og verkefnastjóri kjara- og réttindanefndar. Hann fylgist auk þess með framvindu efnahagsmála og sinnir fræðslu, ráðgjöf og almennri upplýsingamiðlun um hagræn efni innan bandalagsins. Blaðamaður settist niður með Georg og ræddi við hann um stöðu efnahagsmála um þessar mundir.

Hvernig lítur umhverfi efnahagsmála út fyrir þér svona í aðdraganda kjarasamninga?

Þar er fyrst og fremst talsverð óvissa. Það má í raun segja að það skorti ákveðna framtíðarsýn í efnahagsmálum á Íslandi, allavega er ekki mikil samstaða um hana ef hún á annað borð er til. Nú er búið að leggja aðildarviðræður Íslands við ESB til hliðar og það sem meiru máli skiptir er að það virðist ekki hafa komið nein skýr framtíðarsýn í efnahagsmálum í hennar stað. Þannig að ég skil svo sem vel hina fjölmörgu forystumenn í atvinnulífinu sem kalla eftir því að aðildarviðræðum við ESB sé haldið áfram, enda verði niðurstaðan hvort sem er lögð í dóm kjósenda. Það hefur skapast hér nokkurs konar tómarúm og það er hætt við að menn ætli sér að reyna að leysa efnahagsvandamálin með sömu gömlu aðferðunum og hingað til, sem ég á erfitt með að sjá að virki núna frekar en áður. Við þurfum allavega einhverja framtíðarsýn, það er ljóst.

Það verður að tryggja hér víðsýni og við þurfum að fylgja málum eftir. Það var til dæmis ekki gott að sérfræðinganefnd Alþjóðagjaldreyrissjóðsins, Seðlabanka Evrópu, framkvæmdastjórnar ESB og íslenskra stjórnvalda um lausnir varðandi gjaldeyrishöftin var sjálfhætt í tengslum við aðildarviðræðurnar. Það er erfitt að sjá að þjóni hagsmunum okkar að slíta starfi nefndar sem hafði aðgang að helstu sérfræðingum í heimi og var að leita lausna á okkar stærsta efnahagsvandamáli. Það hefði verið áhugavert að sjá hvað hefði komið út úr því, við þurfum á allri aðstoð að halda.

Í aðdraganda þessara kjarasamninga verður mér oft hugsað til Írlands. Þetta minnir mig á þegar menn veltu því fyrir sér hvort landið kæmi betur út úr þeim miklu efnahagsþrengingum sem bæði Írland og Ísland hafa glímt við. Í sjálfu sér er staðan enn afleit í báðum löndunum, en eitt er auðvitað áberandi og það er að Írland býr við stöðugan gjaldmiðil, frelsi í viðskiptum og opna markaði sem allt er grundvöllur þess að hefja þróttmikla viðspyrnu. Á meðan sitjum við Íslendingar í súpunni með gjaldeyrishöft, snjóhengjur, lokað hagkerfi og að því er virðist pólitískari einangrunarstefnu, en allt þetta dregur úr möguleikum þess að við getum byggt upp til framtíðar. Þetta snýst um að búa til efnahagsumhverfi með framtíðarmöguleikum til vaxtar, það er vandséð að það blasi við okkur Íslendingum núna.

Hver væru að þínu mati eðlileg næstu skref?

Ég hef áður bent á að aðilar með ólíkar skoðanir geti þó náð saman um margt til að byrja með. Við búum ekki aðeins við óvissu til lengri tíma lítið, heldur einnig til skemmri tíma. Tökum stjórn peningamála sem dæmi. Núverandi peningastefna tók gildi í mars 2001 þegar meginmarkmið stjórnar peningamála varð stöðugleiki í verðlagsmálum. Höfum



„Að mínu mati skortir ákveðna framtíðarsýn í efnahagsmálum á Íslandi. Það er allavega ekki mikil samstaða um hana ef hún er á annað borð til. Nú er búið að leggja aðildarviðræður Íslands við ESB til hliðar og það sem meiru máli skiptir er að það virðist ekki hafa komið nein skýr framtíðarsýn í efnahagsmálum í hennar stað.“

JMND/GVA

þá í huga að Seðlabankinn hefur, að því er best verður séð, fremur beitt vaxtataekinu með hliðsjón af gengisþróun undanfarin misseri heldur en verðstöðugleika. Það ætti því að vera forgangsverkefni að eyða, af fremsta megni, óvissu er varðar peningastefnuna. Það gæti verið fyrsta skref og þar ættu menn alveg að geta náð saman.

Hvernig sérð þú það útfært?

Nú, menn hljóta í það minnsta að vera orðnir þreyttir á sveiflukenndu gengi krónunnar. Á því græðir enginn til lengri tíma, jafnvel þótt útflytjendur nýti sér þessar sveiflur til stundargamans af og til. Verkalýðshreyfingin hefur ítrekað lýst yfir áhuga sínum á því að hér sé tekin upp fastgengisstefna. Það skil ég vel, enda ljóst að óstöðugt gengi er helsta ástæða verðbólguvandans sem við glímum við. Við höfum aðgang að gnægð rannsókna á smárikjum og litlum gjaldmiðlum sem við hljótum að vilja nýta okkur. Við verðum að átta okkur á því að ytri gengisfellingar, það er gengisfelling gjaldmiðilsins, er mun skaðlegri leið en innri gengisfellingar, þar sem nafnlaunabreytingum er beitt til að styrkja samkeppnistöðu hagkerfisins. Allir Íslendingar með verðtryggð lán hljóta að taka undir þetta heilshugar.

Annað dæmi er skortur á skýrri framtíðarsýn til að laða að og auka fjárfestingu. Dæmin sanna að

fjárfesting hefur aukist verulega í tilvonandi aðildarríkjum ESB, en þess háttar skýra framtíðarsýn varðandi fjárfestingu skortir hérlandis. Við höfum ekki efni á því að einangrast enn frekar, til dæmis með því að líkja erlendri fjárfestingu við skuldsetningu og viðhafa langvarandi óvissu um eignir erlendra aðila hérlandis. Svo eru auðvitað alveg sömu rök um vinnumarkaðinn. Íslenskur vinnumarkaður er í harðri samkeppni við hinn evrópska og við verðum að standa okkur í þeirri samkeppni. Þessa samkeppni eigum við að líta á sem tækifæri og vera víðsýn þegar við leggjum á ráðin um að gera Ísland samkeppnishæft við nágrannaríkin. Þar eru atriði eins og opnun markaða, samkeppnishæf mynt, niðurfelling tolla og alþjóðlegt umhverfi lyklatríði til að eiga einhverja möguleika til framtíðar.

Hvernig kemur þetta inn í kjarasamningagerðina?

Forystumenn ríkisstjórnarinnar hafa ítrekað að háar nafnlaunahækkanir leiði til verðbólgu og hafa máli sínu til stuðnings bent á að lítil kaupmáttaraukning hafi verið af launahækkunum síðustu kjarasamninga. Það er óumdeilt að of háar launahækkanir sem atvinnulífið ræður ekki við geta leitt til hækkunar verðlags. En við hljótum að spyrja, hvað annað



” Spár um að lágar launahækkanir næstu kjarasamninga muni leiða til aukins kaupmáttar til lengri tíma byggja nefnilega á því að taka sénsinn á því að þróun gengis og verðlags og þar með vaxta, verði á grundvelli raunhagkerfisins, en ekki þess mikla ójafnvægis sem er á fjármálamörkuðum vegna áhrifa fjármagnshafta og þungrar greiðslubyrði erlendra lána.

leiðir til hækkunar verðlags? Hvað ætla stjórnvöld að leggja til mála ef almenningur á að fallast á kaupmáttarrýrnun í þágu einhverrar þjóðarsáttar um stöðugleika?

Ég yrði fyrstur manna til að hvetja forystumenn launþegahreyfinganna til að stilla sínum kröfum um aukinn kaupmátt í hóf ef hið opinbera sýndi okkur nákvæma og trúverðuga áætlun um hvernig gengisstöðugleiki verður tryggður nú þegar við stöndum frammi fyrir afnámi gjaldeyrishafta, gríðarlegum afborgunum erlendra skulda opinberra aðila og hundruð milljarða króna skuldaleiðréttingum til heimila. Spár um að lágar launahækkanir næstu kjarasamninga muni leiða til aukins kaupmáttar til lengri tíma byggja nefnilega á því að taka sénsinn á því að þróun gengis og verðlags og þar með vaxta, verði á grundvelli raunhagkerfisins, en ekki þess mikla ójafnvægis sem er á fjármálamörkuðum vegna áhrifa fjármagnshafta og þungrar greiðslubyrði erlendra lána. Hvernig krónunni reiðir af í þeim ólgusjó sem fram undan er hefur því úrslitaáhrif á kaupmátt eftir næstu kjarasamninga. Að þessu sögðu finnst mér blasa við að umræður um íslensku krónuna séu í raun hinar eiginlegu kjara- viðræður almennings í landinu.

Mikilvægi stéttarféлага

Erna Guðmundsdóttir, lögmaður BHM, segir mikla óvissutíma í loftinu á vinnumarkaði vegna hagræðingarkrafna ríkisstjórnarinnar og að margir hafi leitað sér ráðgjafar hjá stéttarfélögum sínum.

Undanfarið hefur umræðan snúist um hagræðingar og mögulegar uppsagnir hjá ríkisstofnunum. „Allar umræður um hagræðingu og niðurskurð á vinnumarkaði auka á ótta og óvissu hjá starfsmönnum. Hagræðing eða sameining stofnana þarf ekki að leiða til uppsagna og afstaða BHM er sú að ef verkefni eru enn til staðar er enn þörf fyrir starfsfólk að sinna þeim.

Ekki er hægt að líta fram hjá því að aukin verkefni og mikið álag í starfi kalla á meiri veikindi og jafnvel kulnun. Þessir þættir geta jafnframt valdið því að fleiri eineltismál koma upp á vinnustöðum. Mikilvægt er að stjórnendur standi rétt að málum, komi til þess að segja þurfi starfsmönnum upp,” útskýrir Erna. „Mest reynir á ákvæði laga um réttindi og skyldur starfsmanna ríkisins og ákvæði stjórnarsýslulaga.

Það er löglegt að segja upp starfsmönnum vegna hagræðingar eða skipulagsbreytinga en hafa ber í huga að uppsögn er alltaf mjög íþyngjandi fyrir þá sem í hlut eiga,” segir Erna.

Ágreiningur vegna uppsagnar

Margir leita til stéttarféлага innan BHM þegar upp kemur ágreiningur vegna uppsagnar. „Stjórnendum ber að horfa til meðalhófsreglunnar þegar hagræða þarf í rekstri og

velja vægustu leiðina t.d með því að gera breytingar á starfi eða verksviði eða finna fólk annað starf innan stofnunarinnar,” segir Erna.

„Rétt er að taka fram að flestir forstöðumenn stofnana standa rétt að þessum málum en því miður eru alltaf undantekningar á því. Sem dæmi hafa verið að koma til mín mál sem eiga það sameiginlegt að starfsmönnum er sagt upp störfum með vísan til hagræðingar í rekstri en á sama tíma eru ný störf auglýst hjá sömu stofnun. Nýlegt dæmi gerðist á opinberri stofnun þar sem starfsmanni var sagt upp í hagræðingarskyni vegna erfiðleika í rekstri en á sama tíma var verið að ráða ellefu nýja starfsmenn. Það er skrítn staða og maður spyr hver sé hin raunverulega ástæða uppsagnar. Þess konar vinnubrögð ganga einfaldlega ekki upp og samræmast ekki því lagaumhverfi sem opinberir starfsmenn búa við. Ef önnur ástæða en hagræðing er á bak við uppsögn gilda allt aðrar reglur sem forstöðumönnum ber að fylgja,” segir Erna. „Nokkur svona mál hafa komið upp undanfarið misseri,” bætir hún við.

Ég vil ekki ætla neinum stjórnanda að misnota aðstöðu sínu með því að nota hagræðingarkröfur til að losa sig við óáskilega starfsmenn. Umboðsmaður Alþingis hefur þó sagt í áliti sínu er tengist þessari umræðu að það geti verið



Allar umræður um hagræðingu og niðurskurð á vinnumarkaði auka á ótta og óvissu hjá starfsmönnum.

freistandi að misbeita valdi sínu á þennan hátt. Til dæmis með því að leggja ákveðna stöðu niður. Við hjá BHM viljum að það sé staðið rétt að uppsögnum og farið að lögum,” bætir Erna við.

Vinnuöryggið sem margir sóttust eftir hjá hinu opinbera er ekki til lengur. „Uppsagnir dýnja yfir í holskeflum og erfitt að komast

í nýja vinnu,” greinir Erna frá og bætir við að því miður sé það að aukast að nýjum aðferðum sé beitt við uppsagnir. „Starfsmanni er afhent uppsagnarbréf í lok dags og honum vísað samdægurs á dyr í fylgd öryggisvarða eins og hann hafi gerst brotlegur í starfi. Áður gátu starfsmenn haldið sambandi við sinn gamla vinnustað þótt þeir

hefðu lent í niðurskurði. Svo er því miður ekki í dag og það er sorglegt,” segir Erna enn fremur.

„Það er óvissuástand á vinnumarkaði um þessar mundir hvað varðar mögulegar uppsagnir og bendir á að það sé mikilvægt að halda áfram að vera í stéttarfélagi þótt fólk fari á atvinnuleysisbætur,” segir Erna Guðmundsdóttir.

Sálfræðin er vannýtt auðlind

Sálfræðingafélag Íslands, sem verður sextíu ára á næsta ári, er ört vaxandi fag- og stéttarfélag sálfræðinga. Meðal helstu baráttumála félagsins er vinna að bættum kjörum og að almenningur fái greiðari aðgang að sálfræðipjónustu og fái sálfræðilega meðferð niðurgreidda líkt og aðra heilbrigðisþjónustu.

Efst á baugi hjá stjórn SÍ er hvernig við getum unnið að bættu aðgengi almennings að sálfræðingum,” segir Hrund Þrándardóttir, formaður Sálfræðingafélags Íslands. Hún, ásamt öðrum í stjórn félagsins, hefur fundað með heilbrigðisráðherra og hefur óskað eftir því að stofnaður verði samstarfshópur fulltrúa Sálfræðingafélags Íslands og heilbrigðisráðuneytis sem vinni að þessum málum. „Geðrænnandi vex stöðugt í vestrænum samfélögum og nú má gera ráð fyrir að á hverju ári þjáist um 10 prósent Íslendinga af lyndis- og kvíðaröskunum. Kostnaður vegna vandans er gríðarlegur, lyfjakostnaður, tapaðar vinnustundir á vinnumarkaði og í skólum svo eitt hvað sé nefnt,” segir Hrund og telur brýnt að í aðgerðum gegn vandanum sé beitt aðferðum sem rannsóknir sýni að séu áhrifaríkar.

„Sálfræðileg þekking og meðferð er vannýtt auðlind í íslensku samfélagi. Bæði hvað varðar forvarnir og eflingu lýðheilsu og í meðferð fyrir börn og fullorðna,” segir Hrund. Hún leggur áherslu á að rannsóknir sýni að aukin notkun tiltekinna sálfræðilegra meðferða sé þjóðhagslega hagkvæm. Þá sé bæði mikilvægt að almenningur hafi aukinn aðgang að sálfræðingum og ekki síður mikilvægt að sálfræðimeðferð sé niðurgreidd líkt og tíðkast með aðra heilbrigðisþjónustu.

Löggildingin mikilvæg

Fjöldi féлага í Sálfræðingafélagi Íslands hefur tvöfaldast frá árinu 2007. Í dag eru félagar um 500 og fer enn ört fjölgandi. „Þeir sem eru í félaginu eru með löggilt starfsleyfi sem sálfræðingar,” segir Hrund og telur löggildinguna afar mikilvæga fyrir skjólstæð-

inga sálfræðinga. „Þannig hafa þeir tryggingu um ákveðnar lágmarkskröfur varðandi nám þeirra og færni og geta vitað hvaða lög og siðareglur gilda um störf þeirra,” segir Hrund. Hún segir almenning oft ekki átta sig á þessari tryggingu og haldi að löggilding sé fyrst og fremst vörn fyrir fagstéttirnar. „En því er í raun öfugt farið.”

Hrund segir ýmsa aðila sem ekki séu löggiltir heilbrigðisstarfsmenn auglýsa meðferð án þess að ljóst sé hvaða bakgrunn þeir hafi. „Um þá gilda engin lög og skjólstæðingar geta ekki gert athugasemdir við störf þeirra við neina opinbera aðila.”

Auknar námskröfur

Mikill áhugi er á sálfræðinami og sálfræðingum hefur fjölgað mikið á undanförunum árum. Nýlega var námsfyrirkomulaginu breytt á Íslandi með nýrri reglugerð. „Nú eru gerðar auknar kröfur. Eftir grunnnám tekur við tveggja ára framhaldsnám og síðan bætist nú við eins árs kandidatsár eftir útskrift. Þá vinna nemendur á stofnunum undir handleiðslu fagmanna áður en þeir fá löggildinguna sem sálfræðingar,” útskýrir Hrund og telur nemendur koma sterkari til starfa fyrir vikið. Þeir geti hins vegar haft tengingu við SÍ áður en þeir fá löggildinguna enda bjóði félagið upp á nemaðild fyrir sálfræðinema á framhaldsstigi.

SÍ í sextíu ár

Það er mikil gróska í félaginu, nefndum og félagsmönnum og hefur fræðsla á vegum félagsins það sem liðið er af vetri verið áhugaverð og einkar vel sótt að sögn Hrundar. „Sálfræðingafélag Íslands verður sextíu ára á næsta ári og verður sálfræð-



„Geðrænnandi vex stöðugt í vestrænum samfélögum og nú má gera ráð fyrir að á hverju ári þjáist um 10% Íslendinga af lyndis- og kvíðaröskunum,” segir Hrund Þrándardóttir, formaður Sálfræðingafélags Íslands. MYND/GVA

þingið haldið sjálfan afmælisdaginn,” upplýsir Hrund en félagið hefur síðustu fimm ár haldið tveggja daga sálfræðiping í samstarfi við sálfræðideildir við Háskóla Íslands, Háskólann í Reykjavík og Háskólann

á Akureyri. „Þar kynna sálfræðingar og sálfræðinemar rannsóknir og störf, stofnanir kynna störf sín og nýjungar og farið verður yfir víðan völl sálfræðisviðsins sem er mjög breiður.”

Atvinnuleysi háskólanna er mikið áhyggjuefni

Hlutfall háskólamenntaðra af atvinnulausum er nú í sögulegu hámarki. Þetta sýna mælingar Vinnumálastofnunar á atvinnuleysi í október 2013. Þar kemur fram að 23% atvinnulausra á Íslandi eru með háskólamenntun. Þetta verður að teljast varhugaverð þróun.

Þrátt fyrir það hefur dregið verulega úr atvinnuleysi á undanförunum árum. Til að mynda voru 8.592 á atvinnuleysissskrá í október 2012 en ári síðar hefur þeim fækkað í 6.766. Mynd 1 sýnir atvinnuleysi á Íslandi frá janúar 2008 til október 2013 eftir menntun. Þar sést hvernig atvinnuleysi hefur hjaðnað hratt hjá þeim sem minnsta menntun hafa. Atvinnuleysi meðal háskólamenntaðra hjaðnar mun hægar en þó hefur dregið lítillga úr atvinnuleysi þeirra. Í október voru 1.540 af þeim 6.766 sem voru á atvinnuleysissskrá með háskólamenntun.

Frá aldamótum til ársins 2008 var hlutfall háskólamenntaðra af atvinnulausum á bilinu 7-14% en frá árinu 2008 hefur hlutfallið hægt og bítandi þokast upp á við og hefur sem fyrr segir aldrei verið hærra en nú. Þegar mynd 2 er skoðuð kemur þessi þróun í ljós. Þar sést hvernig hlutfall þeirra sem minnsta menntun hafa hefur minnkað frá því í janúar 2008 á meðan hlutfall háskólamenntaðra hefur vaxið jafnt og þétt.

Þetta getur gefið vísbendingar um að ekki verði til nógu mörg ný störf fyrir háskólamenntaðra á vinnumarkaðnum. Á fundi efnahags- og viðskipta nefndar Alþingis 18. nóvember síðastliðinn benti Gylfi Zoega, hagfræðingur í peningastefnunefnd Seðlabanka Íslands, á að lágt gengi hér á landi hefði skapað láglaunastörf. Hann nefndi í því samhengi að þótt ferðaþjónustan hefði skapað mörg störf þá væri stór hluti þeirra ekki hálaunastörf fyrir vel menntað fólk.

Þegar gögn Vinnumálastofnunar eru greind frekar kemur í ljós að atvinnuleysi er mest á meðal háskólamenntaðra á félags- og mannvísindasviði. Það sem af er liðið ári hafa að meðaltali 536 háskólamenntaðir á félags- og mannvísindasviði verið atvinnulausir á mánuði. Næst flestir atvinnulausir háskólamenn eru með kennaramenntun en þeir voru að meðaltali 149 atvinnulausir á mánuði það sem af er ári 2013. Þar af eru flestir grunnskólakennarar að mennt eða 67 að meðaltali á mánuði.

Mest atvinnuleysi á meðal viðskiptafræðinga og lögfræðinga

Ef skoðað er frekar svið félags- og mannvísinda kemur í ljós að atvinnuleysi er mest á meðal viðskiptafræðinga en að meðaltali voru 222 viðskiptafræðingar atvinnulausir á mánuði það sem af er ári 2013.

Þá má sjá að 69 lögfræðingar og 49 markaðsfræðingar hafa að meðaltali verið atvinnulausir á mánuði það sem af er ári.

Þá má sjá að 69 lögfræðingar og 49 markaðsfræðingar hafa að meðaltali verið atvinnulausir á mánuði það sem af er ári.

Á seinni árum hefur mikil áhersla verið lögð á menntun og fleiri hafa sótt í háskólanám en áður tíðkaðist. Menntunarstig í landinu hefur þar af leiðandi hækkað. Sem betur fer því að mennt er jú máttur. Menntun skiptir m.a. máli vegna þess að hún getur stuðlað að tækninýjungum og auðveldað okkur að tileinka okkur tækni og nýjungar annarra þjóða. Til þess að menntun okkar nýtist sem best þarf lífligan vinnumarkað, frjósamt vísindasamfélag og virka fjármagnsmarkaði sem veita þeim frumkvöðlum fjármagn sem líklegastir eru til þess að koma fram með góðar viðskiptahugmyndir.

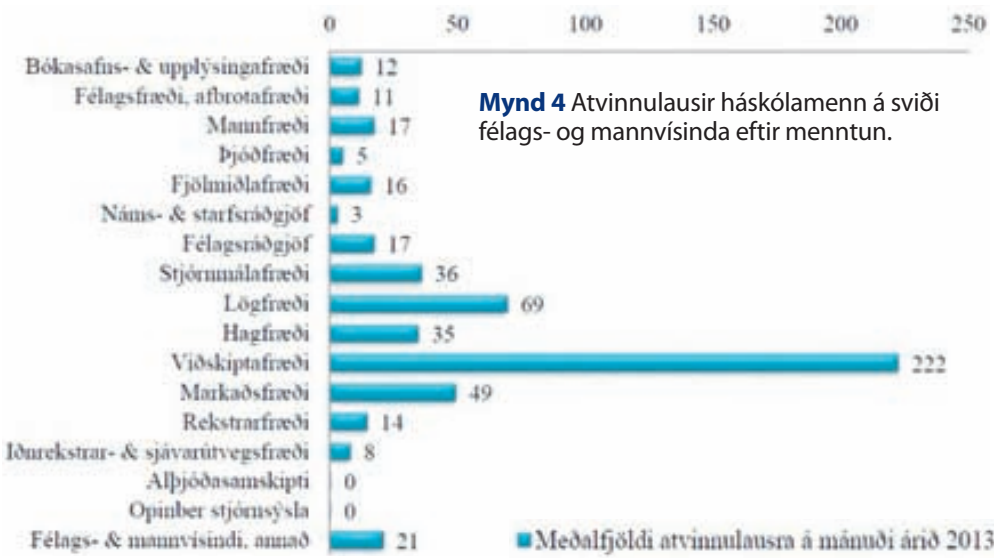
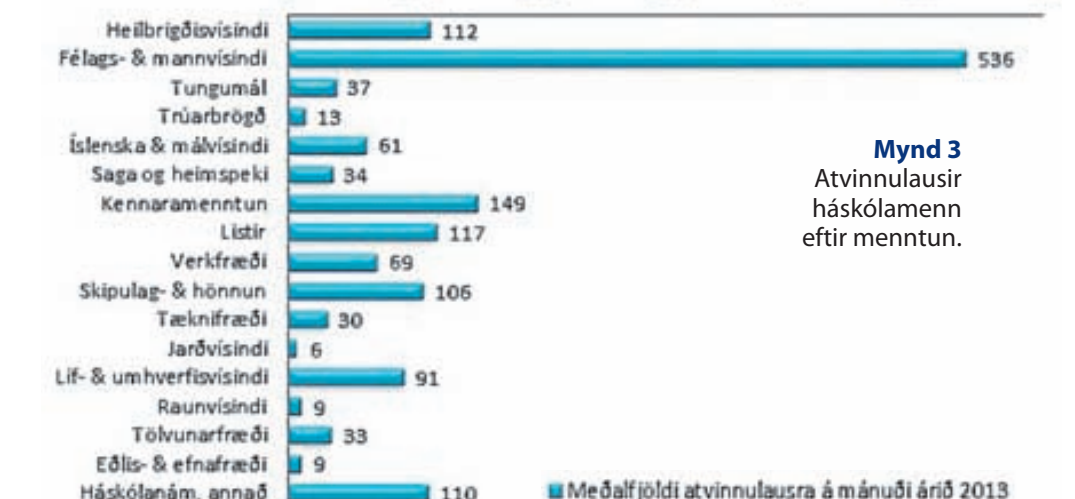
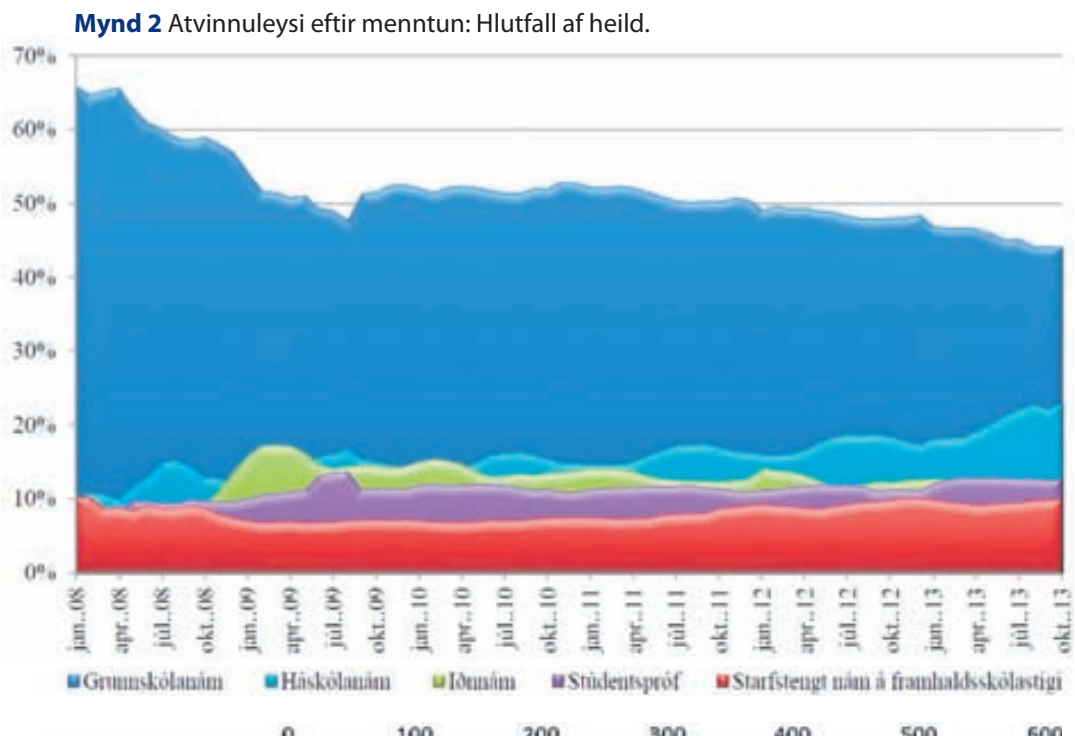
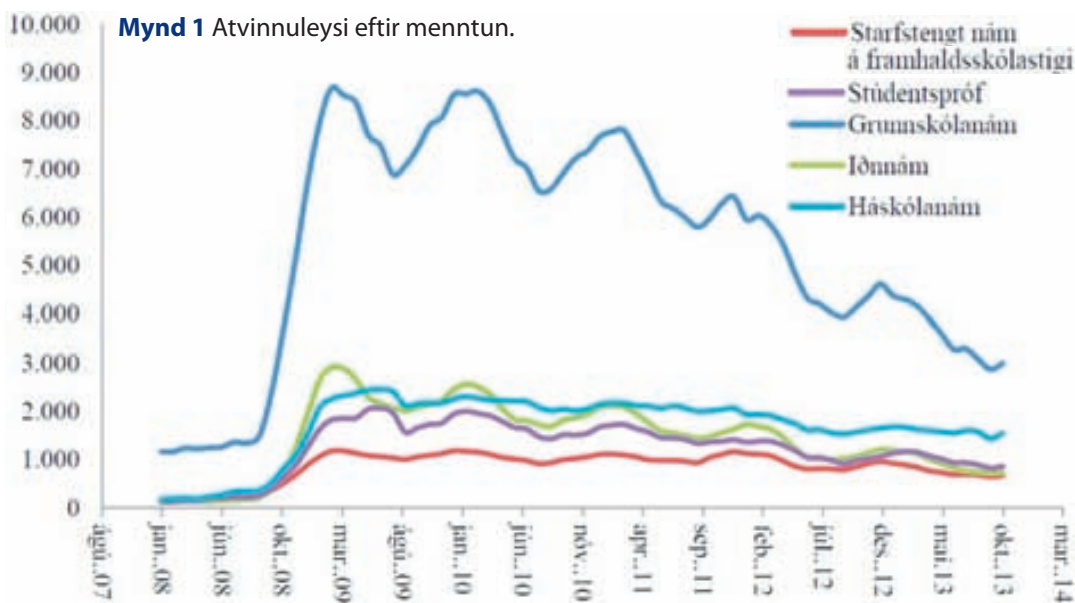
Hærra menntunarstig er hægt að staðfesta með því að skoða hlutfall háskólamenntaðra af vinnuafli. Samkvæmt gögnum úr vinnumarkaðsrannsókn Hagstofu Íslands hefur hlutfall háskólamenntaðra af vinnuafli aukist jafnt og þétt frá árinu 1991 til 2012, úr 10,82% í 31,09%.

Við getum flest verið sammála um að menntun sé málið. Til að viðhalda menntunarstigi í landinu verður að tryggja að störf séu til reiðu fyrir háskólamenn að námi loknu. Ef svo er ekki getum við þurft að horfa áfram á aukið hlutfall háskólamenntaðra af atvinnulausum eða jafnvel að einstaklingar sem sækja sér háskólamenntun í landinu flytjist á brott og nýti menntun sína til verðmætasköpunar í öðrum löndum. Sú þróun getur verið ansi dýr fyrir íslensk stjórnvöld.

Það er því nokkuð ljóst að mikilvægt er að grípa til aðgerða sem glæða íslenskan vinnumarkað lífi. Mynda hvata og skapa störf fyrir háskólamenntaðra sem gerir þeim kleift að nota þekkingu sína til aukinnar verðmætasköpunar á Íslandi.



Sigrún Ösp Sigurjónsdóttir
Hagfræðingur
Þjónustuskrifstofu FFS



| Ár | Hlutfall | Ár | Hlutfall |
|------|----------|------|----------|
| 1991 | 10,82% | 2002 | 17,53% |
| 1992 | 10,98% | 2003 | 24,29% |
| 1993 | 11,17% | 2004 | 24,47% |
| 1994 | 11,76% | 2005 | 25,50% |
| 1995 | 12,68% | 2006 | 26,09% |
| 1996 | 13,56% | 2007 | 26,49% |
| 1997 | 13,53% | 2008 | 27,36% |
| 1998 | 13,61% | 2009 | 28,78% |
| 1999 | 14,82% | 2010 | 28,27% |
| 2000 | 14,99% | 2011 | 29,59% |
| 2001 | 15,86% | 2012 | 31,09% |

Tafla 1 Hlutfall háskólamenntaðra af vinnuafli samkvæmt vinnumarkaðsrannsókn Hagstofu Íslands.

* Vinnumarkaðurinn eftir kyni, aldri, búsetu og menntun 1991-2012

Ljós móðir fegursta starfa og orða

Ljós mæðrafélag Íslands stendur á gömlum merg. Það var stofnað 2. maí 1919 og fagnar því 95 ára afmæli sínu næsta vor.

Ljós móðurstörf hafa verið unnin í einhverri mynd frá upphafi mannskyns. Fyrr á öldum sáu sóknarprestar og meðhjálparar um að velja guðhrædda og skynsama konu til starfans. Fólsta starfið þá aðallega í nærveru og stuðningi við verðandi móður og fjölskyldu, í og eftir fæðingu,“ segir Áslaug Íris Valsdóttir, formaður Ljós mæðrafélags Íslands.

Formleg menntun ljós mæðra hófst árið 1761 þegar Bjarni Pálsson landlæknir fékk tilskipun um að taka til sín síðsamar konur og veita þeim tilhlýðilega kennslu í ljós móðurlist og vísindum.

„Þá var ekki algengt að konur kæmust til mennta og ljós mæður eru fyrsta stétt íslenskra kvenna til að hljóta starfsréttindi,“ útskýrir Áslaug.

Til gamans má geta að fyrir hundrað árum voru árslauð ljós mæðra hjá Reykjavíkurbæ frá 100 til 420 kr. Á sama tíma hafði sótari 2.000 krónur í árslauð og verkfræðingar 2.700 krónur.

„Þótt framfarir hafi orðið í launamálum ljós mæðra á heilli öld er enn full þörf á að bæta kjör þeirra,“ segir Áslaug. „Í dag er ljós mæðrastéttin á Íslandi eingöngu skipuð konum en nokkrir karlar störfuðu sem ljósfeður fram á tuttugustu öld.“

Íslenskar ljós mæður hafa nú í 252 ár notið bestu menntunar sem völ hefur verið á hverju sinni.

„Við stofnun Háskóla Íslands 1911 kom til tals að færa ljós mæðranámið þangað en frá því var fallið og Yfirsetukvinnaskólinn var stofnaður 1912. Sá skóli varð síðar Ljós mæðraskóli Íslands og starfaði til ársins 1994,“ segir Áslaug.

Frá 1996 færðist menntun ljós mæðra í Háskóla Íslands. Inntökuskilyrði eru fjögurra ára nám í hjúkrun sem lýkur með B.S. prófi. Ljós móðurnámið er síðan tvö ár og lýkur með Candidata Obstetriciorum-gráðu. Ljós mæður ljúka því sex ára háskólanámi til að fá starfsréttindi.

„Ljós mæður hafa góða atvinnumöguleika erlendis og hafa verið eftirsótt-

ar á Norðurlöndum. Nokkur fjöldi þeirra hefur brugðist við ástandinu hér heima með því að sækja þangað. Aðrar starfa sjálfstætt við heimaþjónustu og heimafræðingar,“ upplýsir Áslaug.

Áslaug segir ljós mæður gleðjast yfir því að starfsheiti þeirra hefur í tvígang verið valið fallegasta íslenska orðið.

„Ljós móðir var lögfest sem starfsheiti 1924 en kom fyrir á prenti í Guðbrandsbiblíu 1584. Tilgátur eru um uppruna orðsins og ein er sú að skyggir menn hafi séð ljóshnoðra við naflastreng barns. Hlutverk ljós móður var að aðstoða ljóshnoðrann við að komast í heiminn; að aðstoða sálina við að sameinast efninu,“ segir Áslaug.

Hugmyndafræði og störf ljós mæðra byggja á bestu gagnreynðu þekkingu, faglegri reynslu og viðhorfum sem stéttin býr yfir á hverjum tíma.

„Ljós mæður starfa með konum og fjölskyldum þeirra, og sinna þeim á frjósemisveiði þeirra,“ segir Áslaug.



Áslaug Íris Valsdóttir er formaður Ljós mæðrafélags Íslands. Í því eru nú 272 kjarnfélagar en samtals eru félagar tæplega 600 ef fagfélagar og Ljósumnar, félagskapur ljós mæðra 60 ára og eldri, eru taldir með.

MYND/GVA

Félagsráðgjafafélag Íslands 50 ára

Félagsráðgjafar eru ört vaxandi heilbrigðisstétt á Íslandi. Eitt af hlutverkum þeirra er að aðstoða fólk og fjölskyldur við að fóta sig í gegnum stofnanakerfi nútímans.



María Rúnarsdóttir er formaður Félagsráðgjafafélags Íslands.

MYND/DANIEL

Fyrstu félagsráðgjafarnir komu heim úr námi á sjötta áratug síðustu aldar og hófu þá störf hjá Reykjavíkurborg við barnavernd, í félagsþjónustu og á Heilsværndarstöðinni. Á þeim tíma voru þeir aðeins fimm talsins

og því fljótlega ljóst að þörf væri á fleiri félagsráðgjöfum,“ útskýrir María Rúnarsdóttir, formaður Félagsráðgjafafélags Íslands sem stofnað var árið 1964.

„Félagsmenn eru nú um 450 og er félagið fag- og stéttarfélag fé-

lagsráðgjafa. Tilgangur félagsmanna er að gæta hagsmuna félagsmanna, semja um kjör þeirra, efla félagsráðgjöf og koma sjónarmiðum hennar á framfæri,“ segir María.

Félagsráðgjafi er lögverndað starfsheiti og má enginn kalla sig félagsráðgjafa nema hafa til þess tilskilin leyfi frá landlækni, að loknu fimm ára námi til meistara-gráðu í félagsráðgjöf.

„Störf félagsráðgjafa eru ekki lögvernduð nema að takmörkuðu leyti þótt skylt sé að veita félagsráðgjöf á margvíslegum sviðum samfélagsins. Svo tryggja megi faglega þjónustu er stefna Félagsráðgjafafélags Íslands að störf félagsráðgjafa á ákveðnum sviðum skuli vera lögvernduð. Félagsráðgjafar eru eina stéttin sem hefur félagsmálalöggjöf og meðferð barnaverndarmála sem skyldu-

fög í námi sínu, auk klínískrar þjálfunar í viðtalstækni, vinnu með börnum og unglingum, fjölskyldu- og hópavinnu, og meðferð,“ útskýrir María.

Félagsráðgjafar starfa á margvíslegum sviðum velferðarmála, þar á meðal í félags-, heilbrigðis- og skólaþjónustu, við barnavernd og endurhæfingu, að málefnum fatlaðs fólks, innflytjenda, utangarðsfólks og aldraðra, og við almannatryggingar, stjórnun og stefnumótun.

„Samfélagsþróun gerir að verkum að fólk þarfnast aðstoðar við að fóta sig í gegnum stofnanakerfi nútímans,“ segir María. „Afleiðingar efnahagshrunsins koma glögg fram á starfsvettvangi félagsráðgjafa þar sem æ fleiri eru í þörf fyrir félagsráðgjöf vegna fjárhags-, félags- og sálfélagslegs vanda. Hlutverk félagsráðgjafa er að aðstoða

fólk við að greiða úr flækjum, veita upplýsingar um réttindi, skyldur og boðleiðir og tryggja að þörfum fólks sé mætt. Þá beittir félagsráðgjafi faglegri þekkingu til að veita ráðgjöf, stuðning og meðferð og kemur að mótun nýrra úrræða sem eiga að tryggja velferð og virkni og auka þannig hagsæld íslensks samfélags,“ segir María.

Álag í störfum félagsráðgjafa hefur aukist á síðastliðnum árum og þungi mála farið vaxandi.

„Við gerð nýrra kjarasamninga leggur Félagsráðgjafafélag Íslands áherslu á að unnið verði markvisst að því tryggja félagsráðgjöfum viðunandi vinnuáðstæður og að menntun, stjórnáslu- og fjárhagsleg ábyrgð í störfum félagsráðgjafa sé metin í launum. Þá förum við fram á leiðréttingu grunnlauna og að unnið verði á kynbundnum launum.“

Þroskaþjálfun og réttindabarátta

Þroskaþjálfafélag Íslands gerir kröfu um að fatlaðir einstaklingar eigi rétt á faglegri þjónustu þroskaþjálfara.

Sérstaða þroskaþjálfara er annars vegar viðtæk og gagnýtt þekking á sviði stefnumótunar, skipulags og framkvæmdar heildrænnar þjónustu og hins vegar einstaklingsmiðuð þjónusta, óháð aldri og aðstæðum.

Hugmyndafræðin er grundvöllur í lögum, reglugerð og siðareglum þroskaþjálfara. Hún byggir meðal annars á jafnrétti, virðingu fyrir sjálfsákvörðunarrétti og mannhelgi. Hver manneskja er einstök og á rétt til fullrar þátttöku í samfélaginu á eigin forsendum.

Í hartnær 50 ár hefur réttindabarátta og réttindagæsla verið stór þáttur í starfi þroskaþjálfara og hefur stéttin tekið þátt í að móta þjónustu og ryðja í burt hindrunum í samfélaginu í því skyni að bæta lífsskilyrði, lífsgæði og jafna tækifæri fólks. Stéttin hefur því knúð fram miklar breytingar í málaflokknum og verið leiðandi afl við það gríðarlega mikilvæga verkefni að flytja málaflokkinn frá ríki til sveitarfélaga til að aðgengi að allri þjónustu sé í nærumhverfi fatlaða einstaklingsins líkt og hjá öllum öðrum þegnum landsins.

Ljóst er að þroskaþjálfar eru ráðgefandi sérfræðingar í að móta og innleiða nýjungar í þjónustu. Störfin hafa í gegnum árin breyst gífurlega samfara allri þróun í hugmyndafræði. Jafnframt hefur ábyrgð, álag og meiri kröfur um sérþekkingu aukist en launin endurspegla ekki þá ábyrgð sem felst í starfi þroskaþjálfara.

Þegar horft er til launakönnunar sem gerð var fyrir öll aðildarfélög BHM kemur í ljós að nær helmingur allra þroskaþjálfara hefur starfsfólk beint undir sinni stjórn sem er töluvert hærra hlutfall en hefðbundið er meðal félagsmanna BHM. Auk þess sem ríflega þriðjungur ber fjárhagslega ábyrgð sem er mun hærra en gerist hjá öðrum stéttum innan BHM. Þrátt fyrir þessa ábyrgð eru meðallaun stéttarinnar fyrir febrúar 2013, 100.000 krónum lægri en meðallaun annarra félagsmanna hjá BHM. Beint samhengi er við hlutfall kvenna í fagstéttum og launakjör og því fleiri konur sem eru innan stéttarfélagsins því lægri eru launin. Þroskaþjálfar eru kvinnastétt sem vinnur í þjónustu við vanmetinn hóp og skýrir það því miður launakjörin.

Eitt helsta baráttumál Þroskaþjálfafélags Íslands síðastliðinn áratug hefur verið að fá skilgreindar stöður þroskaþjálfara í félagslegri þjónustu, sem og í skólakerfi landsins. Þroskaþjálfari þarf starfsleyfi frá Embætti landlæknis og hefur lögverndað starfsheiti en þrátt fyrir það hefur stéttin ekki lögverndaðar ráðningar. Þroskaþjálfafélag Íslands gerir þá kröfu að fatlað fólk eigi rétt á þjónustu þroskaþjálfara. Slík breyting yrði til þess tryggja að fagþekkingar sé beitt við þjónustu sem er bundin í lög. Mikil þörf er á viðurkenningu á störfum þroskaþjálfara við hlið annarra fagstétta í því velferðar- og menntakerfi sem þjóðin vill bjóða upp á.



Laufey Elísabet Gissurardóttir er formaður Þroskaþjálfafélags Íslands.

MYND/GVA

Félag íslenskra náttúrufræðinga er stéttarfélag og er fyrsti kostur náttúrufræðinga hvort sem þeir starfa á opinberum eða almennum markaði.

Félag íslenskra náttúrufræðinga, skammstafað FÍN, var stofnað af nokkrum náttúrufræðingum árið 1955. FÍN er eitt af stærstu aðildarfélögum Bandalags háskólamanna (BHM) sem eru heildarsamtök háskólamenntaðra á vinnumarkaði.

Alls starfa rúm 30% félagsmanna FÍN á almennum markaði og tæp 70% á opinberum markaði, þ.e. hjá ríkinu, sveitarfélögum, sjálfseignastofnunum og öðrum sem hafa gert kjarasamninga við FÍN sem byggja á ríkissamningum.

Hlutverk félagsins er að stuðla að samvinnu og samheldni náttúrufræðinga á Íslandi og að bæta markvisst kjör félagsmanna sinna. Félagið annast gerð kjarasamninga fyrir félagsmenn sína sem félagsmenn greiða atkvæði um.

Aðild að FÍN er háð ákveðnum skilyrðum samkvæmt lögum félagsins. **Þeir geta orðið félagsmenn í FÍN sem hafa lokið bachelor-prófi eða sambærilegri menntun í náttúrufræðum, arkitektúr eða öðrum tengdum greinum frá háskóla eða hliðstæðum menntastofnunum.** Næmar í náttúrufræðum, arkitektúr eða öðrum tengdum greinum geta sótt um aukaaðild að félaginu þegar þeir hafa lokið a.m.k. eins árs háskólanámi og ráðnir eru til tímabundinna faglegra starfa. Aukaaðild veitir full félagsréttindi önnur en kjörgengi. Umsókn um aðild að félaginu skal vera skrifleg og hægt er að senda inn umsókn í gegnum heimasíðu félagsins www.fin.is, ásamt afriti af prófskírteinum.

Stjórnarmenn og trúnaðarmenn FÍN eru mjög virkir í félaginu, en stjórn félagsins hittist mánaðarlega og trúnaðarmenn og stjórn tvisvar á ári. Félagið er skipað 20 stjórnarmönnum og af þeim skipa 5 stjórnarmenn framkvæmdastjórn félagsins. Formaður FÍN heimsækir árlega alla vinnustaði þar sem 5 eða fleiri félagsmenn

starfa, en félagsmenn eru út um allt land. Á vinnustaðafundnum fer formaður yfir kjarumhverfi náttúrufræðinga, launapróun og ýmis réttindamál.

Félagið hefur mótað sér stefnu til ársins 2017 og er hún aðgengileg á heimasíðu félagsins. Í þessari stefnu hefur stjórn dregið upp mynd af félaginu eins og stjórnendur FÍN vilja sjá stöðu félagsins árið 2017, unnið er markvisst að og samkvæmt þessari framtíðarsýn.

FÍN er umhugað að veita persónulega, faglega og góða þjónustu. Félagið veitir margskonar aðstoð og ýmsa þjónustu. Þar má nefna að félagið aðstoðar félagsmenn við að ná fram rétti sínum ef ekki er staðið við gerða samninga. Félagið kemur ekki beint að persónubundnum ráðningarsamningum, en leiðbeinir félagsmönnum um það sem betur má fara í ráðningarsamningi. Félagið aðstoðar félagsmenn sína við að undirbúa sig undir launaviðtal.

Á skrifstofunni eru þrjú starfsmenn í fullu starfi, sem aðstoða félagsmenn FÍN og veita þeim persónulega ráðgjöf sé eftir því leitað. Formaður FÍN er Páll Halldórsson, framkvæmdastjóri FÍN er Maríanna H. Helgadóttir og móttöku- og skjalafulltrúi FÍN er Margrét Rafnsdóttir. Hafið samband við félagið í síma 5955175 eða sendið tölvupóst á netfangið fin@bhm.is ef þú vilt panta viðtal við formann eða framkvæmdastjóra félagsins.



FÍN
Félag íslenskra
náttúrufræðinga

Við hvetjum félagsmenn okkar og aðra sem hafa áhuga á félaginu að heimsækja heimasíðu félagsins www.fin.is en þar eru ýmsar upplýsingar um stéttarfélagið.



Hverjir eru náttúrufræðingar?

Náttúrufræðingar eru m.a.:

- Arkitektar
- Búfræðikandidatar
- Eðlisfræðingar
- Efnafræðingar
- Erfðafræðingar
- Ferðamálafræðingar
- Fiskifræðingar
- Fornleifafræðingar
- Grasafræðingar
- Jarðeðlisfræðingar
- Jarðfræðingar
- Landfræðingar
- Landslagsarkitektar
- Lífeðlis- og lífefnafræðingar
- Líffræðingar
- Líftæknifræðingar
- Sameindalíffræðingar
- Sjávarlíffræðingar
- Sjávarútvegsfræðingar
- Skógfræðingar
- Stjarneðlisfræðingar
- Stærðfræðingar
- Tölvunarfræðingar
- Umhverfisfræðingar
- Veðurfræðingar
- Vistfræðingar

Við erum stéttarfélag náttúrufræðinga www.fin.is



FÍN
Félag íslenskra
náttúrufræðinga

Auka þarf stéttarvitund lögfræðinga

Alda Hrönn Jóhannsdóttir er formaður Stéttarfélags lögfræðinga. Félagið er innan BHM með vel á sjötta hundrað félagsmenn og rekur skrifstofu með fjórum öðrum aðildarfélögum.

Það er mjög margt í gangi hjá okkur núna,“ segir Alda Hrönn. „Við erum að undirbúa okkur fyrir komandi kjarasamninga. Einnig er átak í gangi að fjölga félagsmönnum, sérstaklega af hinum almenna vinnumarkaði, sem hefur gengið vel. Meirihlutinn hefur verið opinberir starfsmenn. Þar utan viljum við auka stéttarfélagsvitund félagsmanna sem okkur hefur ekki þótt nógu mikil,“ bætir hún við. „Við teljum að samtakamáttur okkar sé bestur ef allir lögmenntu séu í félaginu. Sumir þeirra sem starfa á lögmannsstofum eru í VR. Hagsmunum þeirra er betur borgið hjá okkur.“

Til að gerast aðili að Stéttarfélagi lögfræðinga þarf að hafa lokið BA-prófi í lögfræði. „Við höfum gert samninga við nemandafélög í háskólum um að kynna starfsemi félagsins fyrir laganemum. Við bjóðum nemaadild en með skertum réttindum. Það væri gott að ná grasróttinni inn í félagið þannig að vitundin verði meiri hjá komandi kynslóðum. Einnig er fyrirhug-

að að vinna meira í samstarfi við Lögfræðingafélagið og Lögmannafélagið sem eru fagfélög. Það hefur orðið mikil breyting á lögfræðistéttinni undanfarið ár með fjölgun lagadeilda og þar með meiri fjölda lögfræðinga. Það er mun meira framboð af laganámi hér heldur en þekki í nágrennalöndum okkar. Vegna þess hefur orðið offramboð af lögfræðingum og við viljum skoða hvort það sé ákjósanlegt.

Félagið er með mikla þjónustu. Fjórir starfsmenn leggja sig fram um að veita hana. Lögfræðingar geta til dæmis fengið aðstoð með ráðningarsamninga og upplýsingar um launakjör og aðstoð ef vandamál koma upp á milli starfsmanns og vinnuveitanda. Félagsmenn hafa aðgang að góðum sjóðum, til dæmis styrktarsjóði, sjúkrasjóði, starfsmenntunarsjóði og orlofssjóði. Einnig er ókeypis fræðsla í boði hjá BHM sem er eingöngu fyrir háskólamenntaða og sniðin að þeirra þörfum. Við viljum gera félagsmenn virkari en þannig náum við bestum árangri.“

„Flestir vilja aukinn kaupmátt, hærri grunnlaun og jöfn laun kynjanna.“

Alda Hrönn hefur verið formaður frá árinu 2008 og segir að margt hafi breyst frá því að hún byrjaði. „Félagið hefur verið í stöðugri þróun. Það var ákveðin stöðnun sem ríkti í hruninu þrátt fyrir að mikil eftirspurn væri eftir lögfræðingum. Sú eftirspurn er ekki lengur fyrir hendi og það er áhyggjuefni. Aldrei hafa fleiri lögfræðingar verið atvinnulausir en núna,“ segir hún.

„Við höfum gert kannanir meðal félagsmanna og spurt hvað þeir vilji sjá í komandi kjarasamningum. Flestir vilja aukinn kaupmátt, hærri grunnlaun og jöfn laun kynjanna,“ segir Alda Hrönn og hvetur lögfræðinga til að kynna sér hvað félagið hefur upp á að bjóða.



Alda Hrönn Jóhannsdóttir, formaður Stéttarfélags lögfræðinga, segir að margt sé í gangi hjá félaginu um þessar mundir.

MYND/GVA



Sigrún Guðnadóttir, formaður SBU, segir flesta bókasafns- og upplýsingafræðinga vinna hjá hinu opinbera en laun á almennum markaði eru allt að 20% hærri.

MYND/STEFÁN

Vilja samkeppnishæf laun

Stéttarfélag bókasafns- og upplýsingafræðinga leggur mesta áherslu á hærri laun hjá hinu opinbera og launajafnrétti kynjanna í komandi kjaraviðræðum. Eins að námslán verði frádráttarbær til skatts til jafns við önnur lán.

„Það sem SBU vill leggja mesta áherslu á í komandi kjaraviðræðum er að laun okkar fólks hækki en með áherslu á að styrkja kaupmátt jafnframt því að ná fram launajafnrétti kynjanna. Margir innan okkar félags hafa dregist aftur úr hvað varðar laun þar sem flestir í okkar stétt vinna hjá hinu opinbera en laun á almennum markaði eru allt að 20% hærri. Við teljum nauðsynlegt að þeir sem leggja á sig langt nám í háskóla eigi að njóta samkeppnishæfra launa.“

Það er mikil breyting í starfsþróun stéttarinnar, áður fyrr voru flestir með okkar menntun að vinna á bókasöfnunum en í dag vinnur meirihlutinn við skjalastjórn, stjórnun á upplýsingum og miðlun þeirra. Við viljum gera okkar stétt meira gildandi í þessum störfum og viljum stefna að því að fólk með okkar menntun sé það fyrsta sem atvinnurekendur dettur í hug þegar kemur að þessum störfum.

Einnig viljum við sjá að réttur til námsleyfa sem nú er í samningum við ríkið verði einnig í samningum við sveitarfélög ásamt við almenna markaðinn. Það er mikill munur á að eiga

„Stór hluti háskólamenntaðra greiðir af námslánum en hefur ekki fengið þau lán virt í aðgerðum vegna skuldsetningar né við útreikninga á heildarskuldum. Okkur finnst að þau eigi að vera frádráttarbær til skatts til jafns við önnur lán.“

rétt á að sækja um námsleyfi eða að hafa rétt á námsleyfi.

Stór hluti háskólamenntaðra greiðir af námslánum en hefur ekki fengið þau lán virt í aðgerðum vegna skuldsetningar né við útreikninga á heildarskuldum. Okkur finnst að þau eigi að vera frádráttarbær til skatts til jafns við önnur lán. Einnig að af þeim reiknist vaxtabætur, að þau verði tekin með í eignastöðu við þær aðgerðir hjá hinu opinbera vegna skuldsetningar hjá almenningi. Námslán eru ekki frábrugðin öðrum lánum, af þeim þarf að greiða.“

Háskólamenntun í forgrunni

Fræðagarður er stéttarfélag fólks sem lokið hefur að lágmarki BA eða BS prófi eða ígildi þess. Félagið hefur vaxið mikið síðustu ár og er nú orðið stærsta félagið innan BHM.

Við erum Félag háskólamenntaðra. Félagið er ólíkt öllum öðrum félögum sem eru undir hatti BHM þar sem við erum með þverskurðinn af öllu háskólamenntuðu fólki,“ segir Bragi Skúlason, sjúkráhusprestur og formaður stéttarfélagsins Fræðagarðs. „Okkar félagsmenn geta verið með nánast hvaða starfsheiti sem er og starfa hjá ríki, sveitarfélögum og á almennum vinnumarkaði,“ lýsir Bragi en Fræðagarður hefur vaxið mikið síðustu ár og er nú orðið stærsta félagið innan BHM með hátt í 1.400 félagsmenn. Næst á dagskrá er að stofna fleiri fagdeildir innan félagsins, en talmeinafræðingar hafa þegar stofnað slíka deild.

Bragi segir félagsmenn Fræðagarðs vera fólk sem hefur aflað sér fullrar menntunar og starfsréttinda og kjósi að vera í félaginu þar sem haldið sé utan um þversniðið af háskólaþólki. „Svo er einnig eitthvað um að fólk með BA- eða BS-gráður komi til okkar meðan það aflar sér starfsréttinda sem rúmast innan annarra aðildarféлага og færir sig síðan þangað þegar full réttindi eru fengin,“ segir Bragi.

Persónuleg þjónusta við félagsmenn

Fræðagarður leggur höfuðáherslu á að veita persónulega þjónustu að sögn Braga. „Það birtist í hlutum eins og vera með öflugra þjónustuskrifstofu, vera með heimasíðu með greinargóðum upplýsingum um kaup og kjör og ekki síst í því að fólk geti hringt inn ef það er með spurningar og komið í viðtöl ef erfiðleikar koma upp,“ segir Bragi. Þá tryggir Fræðagarður félagsmönnum sínum aðgang að lögfræðiaðstoð ef fólk lendir í þannig erfiðleikum að það sé eina lausnin. „Bæði höfum við aðgang að lögfræðingum BHM auk þess sem við erum með sérsamning við lögfræðing sjálf, til að mæta slíkum þörfum.“



Stjórn Fræðagarðs. Frá vinstri: Kalman le Sage Fontenay ritari, Birna Bjarnadóttir varaformaður, Ragnar Karl Jóhannsson varamaður, Helga Björg Kolbeinsdóttir gjaldkeri, Bragi Skúlason formaður og Auður Sigrúnardóttir meðstjórnandi.

Bragi segir umhverfi háskólamenntaðra hafa breyst nokkuð eftir hrun. „Við sjáum ýmis ný vandamál. Til dæmis er atvinnuleysi hjá háskólamenntuðum sem við sáum aldrei áður. Við sjáum líka tölvuverðan hóp sem fer einfaldlega úr landi því hann sér sig ekki á vinnumarkaði hérna. Mér finnst mjög áberandi að yngra fólk spái meira í því að fara til útlanda en var áður,“ segir Bragi og telur aðgerða þörf.

Þörf á meiri umræðu um stöðu háskólamenntunar

„Eitt af því sem gert var eftir hrun var að hvetja fólk til að afla sér meiri menntun-

ar. Nú er margt af því fólki að útskrifast en tækifærin hafa ekkert aukist,“ segir Bragi og telur mikla þörf á umræðu um stöðu og framtíð háskólamenntunar. „Við viljum sjá fleiri tækifæri, meiri nýsköpun auk einhverrar opinberrar stefnu sem beinist að háskólamenntuðum,“ segir Bragi og bendir á að flest af því sem hefur heitið atvinnuáttak hafi beinst að allt öðrum stéttum en þeim sem eru með háskólamenntun á bak við sig.

„Við stöndum frammi fyrir því að ekkert hefur gengið varðandi fyrirheit opinberra aðila um kynbundinn launamun. Við hljótum því að gera þær kröfur að þess-

um málum verði sinnt,“ segir Bragi og telur klárt að ræða verði um stöðu háskólamenntunar í landinu. „Það var allt of lítið rætt um menntamál fyrir kosningarnar í vor þrátt fyrir þá staðreynd að nauðsynlegt er að huga að því hver sé framtíð menntunar í landinu, tengslum á milli skólastiga, breyttu starfsumhverfi háskólastétta og svo mætti lengi telja.“

Háskólamenntaðir hafa setið eftir

Kjarasamningar eru lausir í vetur og því baráttu fram undan. „BHM hefur komið inn í þá umræðu með öðrum aðilum vinnumarkaðarins en enn er ekki alveg ljóst hvert verður stefnt,“ segir Bragi. Fræðagarður var með sérstaka könnun innan félagsins. „Þar kom í ljós að mjög stór hópur í okkar félagi vill sjá launahækkun og varðveislu kaupmáttar en vill líka sjá jafnrétti til launa,“ upplýsir Bragi. Jafnrétti til launa er þannig eitt af meginbaráttumálum Fræðagarðs.

Bragi segir háskólaþólki ekki hafa farið vel út úr þjóðarsáttinni síðustu og ríkið stóð ekki við sinn hluta af stöðugleikasáttmálanum, þótt háskólaþólki hafi staðið við sína hlið á honum. „Til dæmis er enn fullur skattur af flestöllu sem heitir greiðslur úr sjóðum,“ segir hann og telur að tryggja þurfi réttindi mun betur en nú er gert. „Við höfum leit að til systurfélaga okkar í Skandinavíu og séð að þar eru hlutir með allt öðrum hætti og samningar unnir allt öðruvísi en hér. Þar er samstarf í miklu fastari farvegi en hefur tíðkast á íslenskum vinnumarkaði,“ segir Bragi. Hann segir vel mega gagnrýna háskólasamfélagið fyrir að vera of þolinmótt og að það hafi ekki verið með miklar aðgerðir. „En það kemur að því að menn brestur þolinmæðin ef ekkert er að gert.“

Fræðslusjóður Fræðagarðs

Fræðslu- og ráðstefnusjóður Fræðagarðs er verkefnasjóður sem settur var á fót árið 2010. „Hann er hugsaður til að styrkja okkar fólk með fræðslu og ráðstefnum,“ segir Helga Kolbeinsdóttir, gjaldkeri Fræðagarðs og formaður Fræðslu- og ráðstefnusjóðsins. Forsvarsmenn sjóðsins hafa unnið út frá könnun sem lögð var fyrir félagsmenn Fræðagarðs árið 2010. „Þar voru þeir spurðir hvaða fræðsla myndi höfða mest til þeirra,“ segir Helga en einnig hefur verið tekið tillit til tillagna sem komu fram í landsbyggðaráttaki sem félagið réðst í á vormánuðum 2013. „Þar töluðum við við félagsmenn á landsbyggðinni og þeir komu með ábendingar um þá fræðslu sem þeir væru til í að sjá hjá okkur,“ lýsir hún. Auk þess eru tekin fyrir málefni sem brenna á fólki á hverjum tíma.

Endurgjaldslaus aðgangur

„Sjóðurinn hefur staðið fyrir fræðslu um málefni á borð við lífeyrismál, sparnað, hvernig eigi að óska eftir launahækkun og hvernig bregðast megi við breytingum á vinnustöðum,“ segir Helga en sjóðurinn hefur staðið fyrir tveimur ráðstefnum, annarri í samvinnu við háskólaþólfessora. Báðar fjölluðu um gildi háskólamenntunar frá ýmsum sjónarhornum. „Í næstu viku verður sjóðurinn með fræðslu um lífeyrissjóði en í janúar mun Ingrid Kuhlman vera með



„Sjóðurinn hefur staðið fyrir fræðslu um málefni á borð við lífeyrismál, sparnað, hvernig eigi að óska eftir launahækkun og hvernig bregðast megi við breytingum á vinnustöðum,“ segir Helga.

vinnusmiðju um hvernig takast eigi á við breytingar sem verði á vinnustöðum,“ segir Helga og telur það málefni eiga afar vel við í samfélaginu í dag.

Aðgangur að allri fræðslu og ráðstefnum sjóðsins hefur verið endurgjaldslaus. „Enda viljum við veg okkar félagsmanna sem mestan,“ segir Helga.

Félagsmenn geta sótt um styrk

Á næsta ári, 2014, hrindir sjóðurinn af stað tilraunaverkefni. „Um er að ræða styrktarleið þar sem félagsmenn geta sótt

um styrk fyrir símenntun og fræðslu á háskólastigi,“ útskýrir Helga en þegar er búið að leggja fjórar milljónir í þetta verkefni. „Okkur langar með þessu að vita hvort þörf er fyrir slíkan sjóð,“ segir Helga en engar skorður eru settar um umsóknir. „Þetta getur til dæmis verið leið fyrir fólk að sækja um styrk til fræðslu og náms sem tengist ekki sérstaklega núverandi vinnu þess,“ segir Helga og bendir á að þetta sé góð leið fyrir einstaklinga að efla sig hvort sem er í starfi eða lífi.



NEMAR GETA FENGIÐ AÐILD AÐ FRÆÐAGARÐI

Nemaaðild að Fræðagarði gefur rétt til þátttöku í félagsstarfi félagsins, m.a. fræðslu- og ráðstefnustarfi. Nema geta komið málefnum háskólanáms síns að hjá Fræðagarði og fengið þar umfjöllun. Félagið vill huga að umhverfi háskólanáms og velferð nema á háskólastigi og eiga reglulegt samtal við nemahópa.

Við viljum undirbúa þá nema sem að afloknu námi sækja út á vinnumarkaðinn undir atvinnuviðtöl og framsetningu á launakröfum. Enn fremur vill félagið efla símenntunartækifæri félagsmanna sinna og eflingu þeirra í starfi.

ÓHÁÐ STARFSVETTvangi

Félagsaðild í Fræðagarði er óháð starfsvettvangi, vinnuveitanda eða ráðningarformi. Fræðagarður er í forsvari fyrir félagsmenn sína við gerð kjarasamninga og gætt kjaralegra hagsmuna þeirra í hvívetna. Félagið leggur áherslu á mikilvægi símenntunar og vill stuðla að jákvæðri umræðu um þátt háskólamenntaðra starfsmanna í uppbyggingu samfélagsins. Enn fremur er félagið vettvangur fyrir umræðu um innihald og framgang háskólamenntunar í landinu.

Á síðustu árum hefur Fræðagarður vaxið hratt og hvað hraðast hefur vaxið sá hópur félagsmanna sem vinna á almennum vinnumarkaði. Við teljum vaxtarmöguleika okkar vera áfram mikla þar, en til að atvinnulífið í landinu komist vel á veg er nauðsynlegt að huga að nýsköpunartækifærum háskólamenntaðra starfsmanna.



Fræðagarður
Borgartúni 6, 3. hæð.
105 Reykjavík
Sími 595-5165
fraedagardur@fraedagardur.is

Starfsmannavelta er dýrkeypt

Starfsmannavelta í **Stjórnarráðinu** er viðvarandi vandamál, 56% háskólamenntaðra starfsmanna innan ráðuneyta hafa starfað skemur en fjögur ár. Mikilvægt er að huga að skipulagi starfsmannamála innan Stjórnarráðsins.

Tilfni stofnunar Félags háskólamenntaðra starfsmanna Stjórnarráðsins (FHSS) 23. ágúst 1973 var hin breytta skipan aðildar að kjarasamningum opinberra starfsmanna með lögum 46/1973. Kjaralega töldu háskólammenn innan Stjórnarráðsins að þeir ættu meira sameiginlegt innbyrðis, sökum eðlislíkra starfa, heldur en aðilar með sömu menntun annars staðar í ríkiskerfinu. Í dag hefur félagið á að skipa um 550 félagsmönnum sem starfa á 19 vinnustöðum, þar af um 75% í Stjórnarráðinu. Félagið er sjötta til sjöunda stærsta félagið innan BHM.

Bætt þjónusta

Árið 2008 jókst þörfin eftir þjónustu FHSS meðal félagsmanna. Starfsumhverfi félagsmanna var óstöðugt og tók miklum breytingum vegna hagræðingarkrafna, sameininga ráðuneyta og tilfærslu á verkefnum milli ráðuneyta og stofnana. Ágreiningsmál urðu algengari og deilur milli starfsmanna og atvinnurekenda urðu flóknari og algengara var að vinnuveitendur brytu ákvæði gerðra stofnansamninga. Í kjarabaráttu er samstaða og samvinna stór hluti af því að árangur náist. Mikilvægt er að skapa styrkan grundvöll öflugs félags til að styðja við félagsmenn. Stjórn FHSS hefur unnið að því að styrkja stoðirnar og efla tengslin við félagsmenn. Þann 1. júlí 2013 gerðist FHSS aðili að samningi fimm aðildarstéttarféлага BHM, um samstarf

og rekstur sameiginlegrar þjónustuskrifstofu fyrir félagsmenn. Með aðild að rekstri þjónustuskrifstofu er leitast við að styrkja þjónustu við félagsmenn FHSS og efla faglegt samstarf í málefnavinnu og kjarabaráttu félagsins. Samstarfið gefur strax góða raun og félagsmenn nýta sér þjónustuna í síauknum mæli.

Sérstaða

Í skýrslu forsætisráðherra, „Samhent stjórnsýsla“, sem kom út í desember 2010, kemur fram að sérstaklega þurfi að huga að mannaudsmálum innan Stjórnarráðsins. Mikilvægt sé að hugað verði að grundvallaratriðum svo sem starfsþróun starfsmanna, endurmenntun, starfsumhverfi, starfskjörum og fleira. Athygli er vakin á því að starfsmannavelta háskólamenntaðra starfsmanna innan Stjórnarráðsins sé hærri en annarra ríkisstarfsmanna. Þeir staldra stutt við í starfi og hafa 56% háskólamenntaðra starfað hjá Stjórnarráðinu í fjögur ár eða skemur og kom einnig fram að há velta á háskólamenntuðum starfsmönnum virðist vera viðvarandi vandamál í Stjórnarráðinu. Þessi starfsmannavelta er dýrkeypt þar sem með hverjum sérhæfðum starfsmanni glatast dýrmæt þekking og reynsla.

Launalækkun

Um miðjan ágúst 2009, samþykkti þáverandi ríkisstjórn tillögu fjármálaráðherra þess efnis að laun starfsmanna Stjórnarráðsins sem



Stjórn FHSS: Oddur Einarsson gjaldkeri, Hanna Dóra Hólm Másdóttir formaður, Pétur Berg Matthíasson varaformaður. Á myndina vantar Gunnar Alexander Ólafsson ritara og Arnór Snæbjörnsson vefstjóra.

MYND/PJETUR

hefðu heildarlaun yfir fjögur hundruð þúsund krónur á mánuði skyldu lækkuð með einhliða ákvörðun hvers ráðuneytis um 3-10%. Vert er að geta þess að starfsmenn Stjórnarráðsins eru 2-3% af starfsmönnum hins opinbera. Umræddar skerðingar tóku gildi í janúar 2010 og voru í mótsögn við stöðugleikasáttmálann frá 25. júní 2009. Samkvæmt lögum um kjarasamninga opinberra starfsmanna 94/1986 er starfsmönnum Stjórnarráðsins óheimilt að fara í verkfall. Ákvæði laganna undirstríkar að störf í Stjórnarráðinu eru

það mikilvæg samfélaginu að koma verði í veg fyrir að nokkur röskun verði á starfsemi þess.

Í kjarasamningum undirrituðum 6. júní 2011, 18 mánuðum síðar, var samið um að þær skerðingar gengju til baka eigi síðar en fyrir lok ársins.

Fram á veg

Um þessar mundir er unnið við undirbúning og kröfugerð vegna nýrra kjarasamninga. Í lok október 2013 var send út spurningakönnun til félagsmanna um áherslur þeirra í komandi kjarasamningum. Nið-

urstöður hennar sýna að félagsmenn telja aukinn kaupmátt og beinar launahækkunir mikilvægustu áhersluatriðin ásamt því að vinna að launajafnrétti kynjanna. Samkvæmt niðurstöðum kjarakönnunar í ágúst 2013 er óleiðréttur kynbundinn launamunur félagsmanna FHSS 8,8% í febrúar 2013. Margt hefur áunnist á síðustu árum og að mörgu er að vinna. Róðurinn hefur verið erfiður í ýmsum málum en oftar en ekki nást fram kjarabætur fyrir félagsmenn.

Áhersla á verðmæti og gildi háskólamenntunar

Halldór Valur Pálsson er formaður Félags íslenskra félagsvísindamanna. Mikil fjölgun hefur orðið á félagsmönnum á undanförunum árum.

„Við lítum svo á að hlutverk félagsins sé að standa vörð um þau verðmæti sem felast í menntun félagsmanna og að koma á gagnkvæmum skilningi milli háskólamenntaðra félagsvísindamanna og vinnuveitenda um að menntunin sé metin til launa.“ segir Halldór Valur.

„Fólk sækir í auknum mæli í öryggi þess að vera í stéttarfélagi og nú eru félagsmenn orðnir yfir tvö hundruð,“ segir Halldór Valur. „Við erum með öflugt en lítið félag sem sinnir sínu fólki á persónulegan hátt.“

Miðað við marga aðra hópa eru ágætis laun meðal félagsmanna en staða okkar hefur hins vegar versnað í takt við aðra millitekjuhópa og nauðsynlegt er að fá leiðréttingar á þeim aðgerðum sem við urðum fyrir í kjölfar efnahagshrunsins. Þá höfum við lagt áherslu á að halda félagsgjöldum í lágmarki en réttindin eru engu að síður talsverð, ekki síst í gegnum sjóðakerfi BHM. Skrifstofan er rekin á hagkvæman hátt í samstarfi við fjögur önnur aðildarfélög í Borgartúni 6 og er opin alla virka daga,“ segir Halldór Valur.

„Eins og nafn félagsins bendir til er það hagsmunafélag allra félagsvísindamanna. Rétt til inngöngu hafa allir sem hafa lokið viðurkenndu lokaprófi á háskólastigi í félagsvísindum eða hliðstæðum greinum eða starfa sem sérfræðingar á sviði félagsvísinda. Ég get nefnt félagsfræðinga, stjórnmálafræðinga, mann-

fræðinga og aðra þá sem eru með fullgilt félagsvísindapróf.“

Umfangsmesta verkefni félagsins á þessum tímapikti er undirbúningur nýrra kjarasamninga. Þar er mótun kröfugerðar auðvitað mjög áberandi. Þessir samningar geta orðið mjög mótandi fyrir framtíðina og við höfum lagt áherslu á að fá sem mesta aðkomu félagsmanna að undirbúningi þeirra. Við gerðum til dæmis könnun nýlega meðal félagsmanna okkar til að spyrjast fyrir um hvaða atriði þeir vilja leggja áherslu á í komandi kjarasamningunum. Langflestir vilja aukinn kaupmátt launa en mikill vilji er sömuleiðis fyrir bættu launajafnrétti kynjanna og beinum launahækkunum. Á nýju ári verður farið í gerð kjarasamninga en undirbúningur vegna þeirra er í fullum gangi og fer fram í nánú samstarfi við önnur aðildarfélög BHM,“ segir Halldór Valur enn fremur.

Halldór Valur hefur starfað sem formaður í tvö ár en þar áður sat hann í stjórn frá 2009. Hann segir að það hafi komið sér á óvart hvað félagsmönnum hafi fjölgað mikið á undanförunum árum. „Við höfum verið í markvissu kynningarátaki undanförunum árum og starfsmenn á almennum vinnumarkaði hafa í auknum mæli sótt um aðild að félaginu og litið á það sem öryggi fyrir sig að vera í því. Áður voru opinberir starfsmenn í miklum meirihluta. Það er í takt við stefnu



Halldór Valur Pálsson segir að mikil aukning hafi orðið hjá félaginu frá hrúni.



MYND/GVA

okkar að sem flestir á almennum vinnumarkaði sjái sér betur borgið innan félagsins. Félagar starfa á ólíkum sviðum, sérfræðingar og stjórnendur hjá ýmsum ríkisstofnunum, sveitarfélögum og sjálfseignarstofnunum og á einkamarkaðnum starfa félagsmenn við rannsóknir, í tryggingafyrirtækjum, upplýsingageiranum og í almannatengslum,

svo eitthvað sé nefnt. Við höfum orðið vör við hugarfarsbreytingu hjá fólki í garð félagsins. Það er mikið öryggi fyrir fólk að vera í stéttarfélagum, lögin tryggja félagsmönnum lágmarksréttindi án þess að skerða möguleika þeirra á bættum kjörum umfram það.“

Til að sækja um aðild er nóg að senda tölvupóst á fif@bhm.is.



MYNDIARI MAGG



MYNDIARI MAGG



Hljómsveit allra landsmanna

Sinfóníuhljómsveit Íslands (SÍ) er eitt af flaggskipum íslenskrar menningar. Verkefni hljómsveitarinnar eru margvísleg, jafnt á sviði Hörpu og úti í þjóðfélaginu. Hljómsveitin heldur tónleika úti á landi, í skólum og á sjúkrastofnunum. Tónleikagestum hefur fjölgað frá ári til árs og öflugt fræðslustarf fer fram á vegum sveitarinnar.

Sinfóníuhljómsveit Íslands var stofnuð vorið 1950 og hefur um árabil verið í fremstu röð sinfóníuhljómsveita á Norðurlöndum. Hljómsveitin hefur fengið afbragðs dóma, jafnt fyrir hljóðritanir sínar og tónleika heima og erlendis. Hljómsveitar-meðlimir eiga allir að baki langt framhaldsnám, að sögn Margrétar Þorsteinsdóttur, formanns starfsmannafélagsins og fiðluleikara í hljómsveitinni, og Rúnars Óskarssonar, klarínnettuleikara og fyrrverandi formanns samninganefndar hennar. „Hér er um hámenntað fólk að ræða sem auk formlegrar menntunar sinnar hefur stundað hljóðfærleik frá blautu barnsbeini. Það ákveður enginn eftir stúdentspróf að drífa sig í tónlistarháskóla,“ segir Margrét.

Á Íslandi eru fjölmargir aðrir vel menntaðir tónlistarmenn sem starfa í ólíkum geirum. „Tónlistarskólar landsins vinna mjög mikið og gott uppeldisstarf sem gefur af sér gróskumikið tónlistarlíf og marga tónlistarunnendur. Hver tónlistarmaðurinn á fætur öðrum kemur fram á sjónarsviðið og hljómsveitir. Hvaðan heldur fólk til dæmis að hljómsveit eins og Of Monsters and Men sé sprottin? Auðvitað úr tónlistarskólum landsins.“ Eitt af því sem gerir lönd byggileg er menning þeirra og snar þáttur hennar er tónlist. Ísland er þar engin undantekning.

Krefjandi og skemmtilegt starf

Launataxtar ríkisins byggja að miklu leyti á menntun en þrátt fyrir það hafa laun hljómsveitar-meðlima ekki hækkad í samræmi við laun annarra menntamanna

undanfarin ár. Rúnar segir hljóðfærleikara alltaf hafa staðið í basli við að fá menntun sína metna þannig að þeir fái samþærileg laun og aðrir sérfræðingar ríkisins með framhaldsmenntun. „Okkur finnst eins og margir haldi að þetta sé ekki alvöru menntun og finnum fyrir miklu skilningsleysi á því hvað þarf til að sinna þessu starfi. Þeir sem hefja störf hér eru atvinnumenn frá fyrsta degi og skila fullum afköstum strax. Um hverja stöðu í SÍ er keppt, störfin eru auglýst á Evrópska efnahagssvæðinu. Í hæfnisprófi er leikið á bak við tjald svo fyllsta jafnræðis sé gætt.“

Að sögn þeirra ríkir lítill skilningur hjá samninganefnd ríkisins þegar kemur að kjaraviðræðum. „Það er vægt til orða tekið að segja að lítill skilningur ríki þar á bæ. Kjarasamningar SÍ eru öðruvísi en annarra starfsstétta að því leyti að við erum með samning þar sem allt er innifalið í grunnlaunum. Á meðan aðrar stéttir fá greiddar álagsgreiðslur fyrir störf utan dagvinnutíma hefur verið erfitt fyrir okkur að sækja þær greiðslur.“ Þannig eru heildarlaun hljóðfærleikara að þeirra sögn þau sömu og grunnlaun, ólíkt flestum starfsstéttum. „Auk þess æfum við okkur heima á ólíklegustu tímum, á kvöldin og um helgar, og er það líka innifalið í grunnlaunum okkar. Við stimplum okkur nefnilega ekki inn og út eins og margar aðrar starfsstéttir. Þetta er meðal þess sem við höfum reynt að koma samninganefndinni í skilning um, þetta er mjög sérhæft starf og ólíkt flestum öðrum störfum. En þegar best



Að sögn Margrétar Þorsteinsdóttur, formanns starfsmannafélags Sinfóníuhljómsveitar Íslands, og Rúnars Óskarssonar, fyrrverandi formanns samninganefndar hennar, ríkir lítill skilningur hjá samninganefnd ríkisins þegar kemur að kjaraviðræðum. MYND/GVA

tekst til og hljómsveitin nær góðu flugi fyrir fullu húsi áheyrenda, þá er fátt skemmtilegra.“

Stöðug sókn

Vorið 2011 varð Harpa heimili Sinfóníuhljómsveitar Íslands. Aðsókn á tónleika hennar hefur tvöfaldast frá því sem var starfsárið 2008-2009 sem skýrist að hluta til með flutningi sveitarinnar í Hörpu en ekki síður öflugum kynningarátaki sem ráðist var í á þessum tíma. Meðalaldur tónleikagesta hefur lækkað töluvert og má því búast við áframhaldandi fjölgun tónleikagesta næstu misseri. Á síðasta starfsári komu tæplega 70.000 gestir á yfir sjötíu tónleika

Sinfóníuhljómsveitar Íslands.

Fyrir utan æfingar og tónleika er starfsemi Sinfóníunnar mjög fjölbreytt. „Við höldum úti mjög viðamiklu fræðslustarfi sem stendur á gömlum merg þar sem áhersla er lögð á gæði og fjölbreytta miðlun. „Í vetur verður boðið upp á hinar vinsælu og skemmtilegu Barnastundir sem ætlaðar eru yngstu hlustendunum og opnar æfingar fyrir framhaldsskóla- og tónlistarnema. Hljómsveitin heimsækir skóla og umönnunarstofnanir og eldri borgurum er boðið í heimsókn. Maxímús verður fastagestur í Barnastundum vetrarins og kemur reglulega fram á tónleikum

Litla tónsprotans, sem er áskriftarröð sérstaklega ætluð barnafjölskyldum.“ Tónlistarmenn framtíðarinnar spila með Ungsveit SÍ auk þess sem ungir einleikarar keppa árlega um að koma fram á tónleikum Sinfóníuhljómsveitarinnar. „Svo má ekki gleyma þátttöku okkar í hinum ýmsu popptónleikum undanfarin ár þar sem við höfum spilað með mörgum af þekktustu og vinsælustu popptónlistarmönnum landsins. Í næstu viku mun hljómsveitin til að mynda að spila á þrennum tónleikum með hljómsveitinni Skálmöld. Þetta er sem sagt hluti af því sem er í verkahring okkar, hljómsveitar allra landsmanna.“

Mikilvægir hlekkir í heilbrigðisþjónustunni

Þjónustuskristofa SIGL er rekin af fjórum aðildarfélögum BHM. Þetta eru Félag sjúkráþjálfa, Iðjubjálfafélag Íslands, Félag geislafræðinga og Félag lífeindafræðinga. Þessi félög eiga það sameiginlegt að þeim tilheyra heilbrigðisstéttir með sérhæfða þekkingu sem eru afar mikilvægir hlekkir í heilbrigðisþjónustunni. Tvö þeirra, félög sjúkráþjálfa og iðjubjálfa, starfa náið að heilsueflingu og endurhæfingu skjólstæðinga sinna en geisla- og lífeindafræðingar starfa að rannsóknarstörfum.

Vaxandi stétt

Iðjubjálfar láta til sín taka á ýmsum sviðum og hafa meðal annars sett á laggirnar úrræði eins og Ljósíð – miðstöð fyrir krabbameinsgreinda, Hugarafli og Hlutverkasetur.

Iðjubjálfafélag Íslands var stofnað í mars 1976 og voru félagar þá tíu talsins. Í dag eru þeir um 280. Markmið og meginviðfangsefni félagsins eru:

- Að gæta hagsmuna iðjubjálfa og efla samvinnu og samheldni innan stéttarinnar
- Að efla þróun og standa vörð um gæði iðjubjálfunar á Íslandi
- Að stuðla að bættri menntun og aukinni faglegri vitund iðjubjálfa
- Að efla samstarf við iðjubjálfa erlendis og tengsl við hliðstæða starfshópa innanlands sem utan
- Að kynna menntun og starf iðjubjálfa
- Að vinna að heilbrigði landsmanna

Iðjubjálfun er afar fjölbreytt fag og er vaxandi stétt um allan heim. Starfsvettvangur iðjubjálfa er að mestu á sviði heilbrigðis-, félags- og menntamála en með fleiri starfandi iðjubjálfum hér á landi hefur starfsvettvangur þeirra breyst og breikkað í samræmi við þá fjölgun sem verður. Iðjubjálfar láta til sín taka á ýmsum sviðum og hafa með hugviti sínu og hugmyndaauði sett á laggirnar úrræði eins og Ljósíð – miðstöð fyrir krabbameinsgreinda, Hugarafli og Hlutverkasetur. Þessi úrræði hafa sannað sig og eru nú þegar mikilvæg fyrir samfélagið.

Helsta verkfæri iðjubjálfa er iðjan sjálf sem fólk stundar en þá er átt við allt það sem ein-



Ósk Sigurðardóttir, formaður Iðjubjálfafélags Íslands.

staklingar á öllum aldri gera í sínu daglega lífi, t.d. í þeim tilgangi að annast sig og sína, vinna ýmis störf er nýtast samfélaginu, stunda nám og njóta þess sem lífið hefur að bjóða. Þó að þessi viðfangsefni virðist einföld fyrir marga, þá geta þau verið erfið og jafnvel ófyrstífganleg fyrir aðra sem hafa e.t.v. ekki þroskast eðlilega, tapað fyrri færni, hafa fengið sjúkdóma, eru komnir á efri ár eða hafa orðið fyrir áföllum af einhverju tagi.

Með sérþekkingu sinni setja iðjubjálfar fram góðar og ódýrar lausnir sem geta skipt sköpum við að auka sjálfsbjargargetu fólks. Tenging við úrræði í samfélaginu er einnig mikilvægur hluti af starfi iðjubjálfa en markmiðið er að einstaklingar geti betur tekist á við daglegt líf sem er þeim og samfélaginu mikilvægt.

Fag í örri þróun

Nýjar rannsóknaraðferðir innan geislafræðinnar hafa aukið greiningarmöguleika til muna og er fagið í örri þróun.

Félag geislafræðinga var stofnað árið 1972 og er 41 árs. Það er bæði fag- og stéttarfélag. Félagar með fagaðild eru 145 og stéttarfélagar eru 114.

Starfssvið geislafræðinga er framkvæmd læknisfræðilegra myndgreininga rannsókna og undirbúningur og framkvæmd geislameðferðar.

Þróun fagsins hefur verið mikil undanfarna áratugi en röntgengeislinn var uppgötvaður árið 1895 og er því 118 ára. Uppgötvun hans var ein af stóru uppfindingunum í læknisfræðinni og hefur þróun verið mikil allar götur síðan. Með tilkomu tölvutækni opnuðust nýjar víddir og möguleikar sem aldrei fyrr. Þá urðu rannsóknir starfrænar en áður voru þær festar á filmur og framkallaðar.

Í kjölfar þess hafa þróast nýjar rannsóknaraðferðir sem eru til dæmis tölvusneiðmyndir og segulömun. Nýjar rannsóknaraðferðir hafa aukið mjög greiningarmöguleika og er nú hægt að greina mun fleira og mun fyrr með myndgreiningar-rannsóknum en áður.

Öll vinnsla er nákvæmari og öruggari og tækifæri til þróunar eru mikil.

Á sama tíma er þróun fagsins geislafræði og starfssvið geislafræðinga í heiminum vaxandi. Í upphafi voru geislafræð-



Katrín Sigurðardóttir, formaður Félags geislafræðinga.

ingar nokkurs konar aðstoðarmenn lækna en nú til dags vinna geislafræðingar störf sín sjálfstætt og eru sjálfstæð heilbrigðisstétt. Auk framkvæmda og vinnslu myndgreiningarrannsókna sjá geislafræðingar víða í heiminum í stöðugt vaxandi mæli um að lesa úr tilteknum myndgreiningar-rannsóknum.

Geislafræði er kennd í Háskóla Íslands og er fjögurra ára nám, þriggja ára grunnnám til BS-gráðu í geislafræði og eitt ár á meistarastigi til starfsleyfis sem geislafræðingur.

Lykill að lækningu

Lífeindafræðingar koma víða við í þjóðfélaginu. Aðsókn í lífeindafræði við HÍ hefur aukist gífurlega síðustu ár.

Félag lífeindafræðinga varð 46 ára á þessu ári en lífeindafræðingar hafa í nær hálfa öld staðið fyrir rannsóknarvinnu til heilla almennings. Við tölum gjarnan um okkur og okkar störf sem „lykil að lækningu“ því margar sjúkdómsgreiningar eru m.a. byggðar á rannsóknarniðurstöðum frá okkur,“ segir Arna Auður Antonsdóttir, formaður Félags lífeindafræðinga.

Lífeindafræðingar koma víða við í þjóðfélaginu, í Háskóla Íslands eru kenndar 12-14 greinar undir hatti lífeindafræðinnar bæði sem sérgreinar og þverfagleg námskeið. Námið tekur fjögur ár í HÍ, þrjú ár til BS-gráðu og 4. árið gefur diplómu og í framhaldi af því starfsleyfi frá Landlækni til að starfa sem lífeindafræðingur. Við útskrift er lífeindafræðingur með víðtæka þekkingu og tilbúinn að taka átt við þjónustu og vísindarannsóknir á flestum sviðum. Aðsókn hefur aukist gífurlega í þetta nám síðustu ár og er það mjög ánægjulegt því fyrirjáanlegur er skortur á lífeindafræðingum.

Á heilbrigðisstofnunum um

land allt vinna u.þ.b. 70% af félagsmönnum en 25-30% á hinum almenna vinnumarkaði og hefur sá geiri stækkað mikið síðustu 10-15 árin.

Félag lífeindafræðinga er stéttar- og fagfélag

Stéttarfélagspátturinn hefur tekið stöðugt meira pláss á undanförunum árum. Helsta ástæðan fyrir því er sú að stéttarfélagið sér um kjarasamningagerð við ríki og Samtök atvinnulífsins. Eins og ástandið hefur verið í þjóðfélaginu þá fer óheyrilegur tími í þessa samninga sem eru jafnan til stutts tíma vegna þess að flestir þættir sem að samningagerð snúa eru ótryggir og kaupmáttur gufar jafnvel upp skömmu eftir undirskrift. Félagið hefur einnig það hlutverk að tryggja réttindi félagsmanna og gæta hagsmuna þeirra. Félagið vinnur með Norðurlandasamtökum (NML), Evrópusamtökum lífeindafræðinga (EPBS) og Alþjóðasamtökum lífeindafræðinga (IFBLS).

Arna Auður Antonsdóttir formaður Félags lífeindafræðinga.

Aðstoða fólk við að viðhalda góðu líkamsástandi

Árlega hjálpa sjúkráþjálfarar fjölda manns við að koma í veg fyrir og/eða yfirvinna vanda vegna stoðkerfiskvilla eða lífsstíllsjúkdóma.

Starfssvið sjúkráþjálfa er að aðstoða fólk við að viðhalda og bæta líkamsástand þannig að það geti lagt sitt af mörkum til samfélagsins, að teknu tilliti til ástands og alders. Árlega hjálpa sjúkráþjálfarar fjölda manns við að koma í veg fyrir og/eða yfirvinna vanda vegna stoðkerfiskvilla og lífstíllsjúkdóma. Einnig starfa þeir við endurhæfingu eftir slyss og sjúkdóma, meðhöndla langveika og fatlaða og koma að þjálfun og meðferð íþróttafólks. Þetta gera sjúkráþjálfarar annars vegar með sérstakri meðhöndlun og hins vegar með öruggri og víðeigandi æfingaforskrift.

Um 550 sjúkráþjálfarar starfa á Íslandi. Helmingur þeirra starfar á sjúkrastofnunum og endurhæfingarstofnunum en hinn helmingurinn á almennum stofum víða um land. Sjúkráþjálfarar fara höndum um yfir 50.000 landsmenn árlega, frá rúmliggjandi sjúklingum til afreksíþróttamanna, frá vöggu til grafar.

Félag sjúkráþjálfa á rætur sínar að rekja allt aftur til ársins 1940 og núverandi formaður er Unnur Pétursdóttir. Félagið er bæði fag- og stéttarfélag. Innan fagdeildar starfar öflug fræðslunefnd sem heldur um átta metnaðarfull námskeið á ári hverju í umsjón virtra innlendra og erlendra kennara. Einnig eru þar innanborðs faghópar sjúkráþjálfa sem starfa í einstökum geirum sjúkráþjálfunar. Undirfélög eru þrjú: Félag sjúkráþjálfa í öldrunarþjónustu, Félag

sjúkráþjálfa um sálvefræna heilsu og Félag MT sjúkráþjálfa (Manual Therapy), sem er sértæk greining og meðferð á hrygg og útlimaliðum.

Stéttarfélagshluti félagsins sér um kjarasamningagerð fyrir launþega félagsins við Fjármálaráðuneytið og fleiri og heldur utan um réttindi og skyldur félagsmanna. Einnig gerir sá hluti félagsins samninga við Sjúkratryggingar Íslands og fleiri, fyrir hönd sjálfstætt starfandi sjúkráþjálfa.

Félag sjúkráþjálfa hefur verið aðili að Heimsambandi sjúkráþjálfa (World Confederation for Physical Therapy, WCPT)

frá árinu 1963. Nánari upplýsingar má fá á vefsíðunum: www.physio.is og www.wcpt.org.



Unnur Pétursdóttir, formaður Félags sjúkráþjálfa.



Árni Stefán Jónsson hefur verið formaður SFR frá árinu 2006 og var þar á undan framkvæmdastjóri þess frá 1990.

Ósáttur við opinbera hagræðingu

Árni Stefán Jónsson, formaður SFR, segir þrjú mál vera efst á baugi í komandi kjarasamningum; aukinn kaupmátt, leiðréttingu á launamun kynjanna og samræmi launa opinberra starfsmanna og starfsfólks á almennum markaði.

Holdtekja hins dugandi verkalýðsleiðtoga er byggð á nostalgíu í hugum margra og í engum tengslum við nútímann, eins og hún var þegar Guðmundur heitin Jaki hellti niður mjólk eða mætti niður á höfn í verkföllum Dagsbrúnarmanna,“ segir Árni Stefán Jónsson í breyttu umhverfi stéttarfélaganna.

„Að vissu leyti hafa stéttarfélögin stofnanavæðst eftir að grunnréttindum var náð og nú ganga samningar út á að horfa á þjóðfélagsreksturinn í heild sinni. Átökin snúast þó enn og aftur um skiptingu gæða, sem er vissulega vandamál, því of margir á Íslandi eru illa launaðir og lítill hópur í þjóðfélaginu sem fær alltof stóran skerf af kökunni. Það er því miður eðli kapitalíks þjóðfélags og erfitt við að eiga þegar búið er við þá þjóðfélagsgerð.“

Árni hefur verið formaður SFR frá árinu 2006 og var áður framkvæmdastjóri þess frá 1990.

„Starf mitt er 24 stunda vinna og alltaf skemmtileg og krefjandi. Það er mikið um fundahöld og stór þáttur starfsins að fylgjast með þjóðfélagsmálum og efna-hagsmálum. Starfið er líka hugsjónastarf og sjálfur byrjaði ég að skipta mér af verkalýðsmálum 1972.“

Persónulegt stéttarfélag

SFR er stærsta félagið innan BSRB með um sex þúsund starfandi félagsmenn og eitt þúsund á lífeyri. Árni segir félagið persónulegt þrátt fyrir stærðina.

„Við þjónustum alla félagsmenn með persónulegum hætti í gegnum fjölbreytta sjóði og á hverju ári eiga yfir 80 prósent

félagsmanna persónuleg samskipti við félagið,“ upplýsir Árni. SFR hét áður Starfsmannafélag ríkisstofnana og unnu félagsmenn þá eingöngu hjá ríkinu. Í seinni tíð hafa ríkisfyrirtækin Rarik og Isavia verið gerð að opinberum hlutafélögum og önnur að sjálfseignarstofnunum með verkefni á vegum sveitarfélaga.

„Félagsmenn okkar eru því komnir á fleiri hendur og því var nafni félagsins breytt í SFR stéttarfélag í almannapjónustu,“ útskýrir Árni.

Félagsmenn SFR eru að meginhluta ófaglaert starfsfólk og einstakir faghópar, eins og fangaverðir, lækningarar, heilbrigðisritarar og lyfjatæknar.

„Meginhluti félagsmanna SFR starfar hjá ríkisstofnunum innan tækni-, skrifstofu- og heilbrigðisgeirans. Flestir eru á Landspítala, eða um eitt þúsund, og margir á stórum skrifstofum hins opinbera, eins og Tryggingastofnun, Tollstjóra og Ríkisskattstjóra. Þá starfar tæknifólk hjá Vinnueftirlitinu, Matvælastofnun og fleiri stofnunum. Störf-in eru því afar víðtæk, allt frá því að vinna á gólfinu upp í æðstu stjórnendur.“

Skattalækkunar ekki áherslur ríkisstarfsmanna

Efst á baugi SFR eru komandi kjarasamningar.

„Í þeim leggjum við megináherslu á aukinn kaupmátt í stað beinnar kröfu um launahækkunar og styttingu vinnuviku vaktavinnufólks. Það var niðurstaða samtals sem við áttum við félagsmenn okkar um land allt, og sá vilji var nú meira áberandi en áður,“ segir Árni og veltir fyrir sér

umræðu um nýja þjóðarsátt eins og stjórnvöld hafa nefnt.

„Mestu skiptir að menn fari sameiginlega í kjaramálin svo að vextir og verðbólga rjúki ekki upp úr öllu valdi. Það er ekki nóg að horfa eingöngu á kjarasamninga stéttarfélaganna heldur þarf líka að taka með í reikninginn stóru þættina; verðlag, gengi og hækkun gjalda hjá hinu opinbera.“

Aðrar kröfur SFR í komandi kjarasamningum eru leiðrétting á launamun kynjanna.

„Launamunur kynjanna innan félagsins er nú um sjö prósent og hann þarf að leiðrétta. Við höfum þó náð nokkrum árangri í að leiðrétta kynbundinn launamun innan félagsins undanfarin ár, nú síðast með samningum um sérstaka launapotta til einstakra kvennastétta. Þá leggjum við líka til fyrstu skref í samræmingu launa opinberra starfsmanna og starfsmanna á almennum markaði, en sá munur er upp í átján prósent á milli markaða.“

Árni viðurkennir að ríkisstarfsmenn séu feimnari við kröfur um almennar skattalækkunar.

„Í ríkissjóði eru peningar til að greiða okkur laun og á meðan hann stendur jafnilla og nú erum við frekar á því að fá peninga inn í ríkissjóð fremur en að taka þá úr honum í formi skattalækkana. Það mundi þýða skattalækkunar fyrir vinnumarkaðinn í heild og að ríkissjóður borgaði kaupmáttaraukningu almenns vinnumarkaðar. Fyrir vikið yrði minna til skiptanna fyrir okkur sem fáum laun frá ríkinu.“

Árni bætir við að ríkissjóður standi sig ekki gagnvart lífeyrissjóðsmálum félags-

manna SFR og skuldi óhemju fé í lífeyrissjóði ríkisstarfsmanna. „Því þarf enn að forgangsraða og er ég óhemju ósáttur við fyrirhugaða hagræðingu hjá hinu opinbera á sama tíma og stjórnvöld hafna tugum milljarða í árstekjur með því að lækka veiðigjaldið, hætta við auknar tekjur úr ferðaþjónustu og lækka auðlegðarskatt.“

Sterkur verkfallssjóður

Að sögn Árna eru hagræðingartillögur ríkisstjórnarinnar beintengdar starfsfólki SFR.

„Þær snúast um að sameina stofnanir, breyta verklagi og svo framvegis. Eins og þær líta út núna er hætta á að hluti okkar fólks missi vinnuna. Þegar skattstofnanir voru sameinaðar á sínum tíma var tekin afstaða um að segja ekki upp starfsfólki heldur fækka með náttúrulegum hætti, eins og þegar einhver hætta eða fer á lífeyri. Við minnum á það góða fordæmi. Sparnaðurinn yrði þá lengur að koma í kassann en væri hagkvæmari til lengri tíma vegna sáttarinnar sem verður mun meiri en þegar fólki er hent út í atvinnuleysi. Ekki má heldur vanmeta kostnað samfélagsins vegna félagslegra og sálrænna afleiðinga atvinnuleysis.“

Þegar hart mætir hörðu hafa stéttarfélög möguleika á vinnustöðvun en Árni reiknar síður með að til verkfalls þurfi að koma.

„Stéttarfélögin hafa möguleika á að ná kjarasamningum með málamiðlunum og við höfum ekki beitt verkfallsréttinum síðan í löngu og viðamiklu verkfalli BSRB árið 1984. Við höfum hins vegar byggt upp mjög góðan verkfallssjóð og erum sterk á svellinu ef um allt þrýtur.“

Öflugir styrkir til félagsmanna

Verkstjórásamband Íslands var stofnað 10. apríl 1938 sem einstaklingsfélag en breyttist fljótlega í deildarfélag með stofnun verkstjórafélaganna. Samtökin áttu 75 ára afmæli í vor sem haldið var upp á með opnu húsi. Frá stofnun hefur sambandið séð um samninga og velferðarmál fyrir verkstjórnendur. Félögin eiga og reka orlofshús sem eru 23 talsins.

Verkstjórásambandið er samband þrettán verk- og stjórnendafélaga sem starfa víðsvegar um landið. Félagsmenn eru stjórnendur í víðasta skilningi þess orðs. Starfandi stjórnendur eru um 2.200 en skráðir félagar eru nær 2.700.

Kristján Örn Jónsson, framkvæmdastjóri Verkstjórásambandsins, segir stuðning við félagsmenn meginhlutverk sambandsins.

„Það var haft að leiðarljósi strax við stofnun og var félagsmönnum ávallt rétt hjálparhönd ef þurfa þótti, fyrst úr sérstökum sjóði en svo með beinum framlögum. Árið 1973 var samið við vinnuveitendur um greiðslur í Sjúkrasjóð verkstjóra og við það breyttist aðstaða til stuðnings félaganna. Sem dæmi þá greiðir sjóðurinn 80% meðallauna síðustu tólf mánaða í allt að tólf mánuði í veikindum. Æfingar hjá kírópraktor eða sjúkraþjálfun eru greidd að fullu á móti TR í 25 skipti, en 60% af þeim skiptum sem viðkomandi þarf á að halda umfram það, á tólf mánaða tímabili. Eftir það tekur við nýtt tímabil með sama rétti.“

Ekkert þak á greiðslum

Meðal styrkja sem félagsmönnum standa til boða eru styrkir vegna kaupa á gleraugum, heyrnartækjum, leiser-augnaðgerðar, tæknifrjógungar og fæðingarstyrkur svo fátt eitt sé nefnt. Ekkert þak er á greiðslum. Hægt er að fá styrk fyrir fleiri atriðum í sama mánuði. Áhersla er lögð á forvarnir eins og krabbameins- og hjartaskoðun og þá á Sjúkrasjóðurinn íbúð fyrir félagsmenn utan af landi sem verða að sækja sér lækningu í Reykjavík.

„Það nýjasta hjá okkur er Ítarleg heilsufarskoðun sem greidd er að fullu,“ segir Kristján.



Kristján Örn Jónsson, framkvæmdastjóri við enda borðsins, ásamt Skúla Sigurðssyni, Helgu Jakobsdóttur, Jóhönnu Margræti Guðjónsdóttur, Jóhanni Baldurssyni, Reyni Kristjánssyni og Róasant Aðalsteinssyni þar sem unnið er að samningum.

MYNDVALLI

„Enn sem komið er eru þessar skoðanir aðeins framkvæmdar í Reykjavík og á Akureyri en allar upplýsingar um heilsufarskoðanir má nálgast á heimasíðunni okkar vssi.is.“

Nýir félagar með fullan rétt

„Nýir félagsmenn koma inn til okkar með þann rétt sem þeir hafa áunnið sér í sjúkrasjóði fyrra félags. Þeir félagsmenn sem láta af störfum fyrir aldurs sakir og hafa greitt til okkar samfellt í að minnsta kosti tíu ár fyrir starfslok halda rétti í sjúkrasjóði út ævina.“

Menntunarsjóður SA og VSSÍ

Menntun verkstjóra hefur lengi verið baráttumál samtakanna. Árið 2008 var samið við SA

um greiðslu í Menntunarsjóð SA og VSSÍ til að stuðla að menntun í stjórnun. Stjórnunarnám var af skornum skammti og því var einnig ákveðið að setja saman metnaðarfullt nám í samstarfi við SA fyrir þann hóp, sem nú er á lokaspertinum.

„Nám sem í boði hefur verið fyrir stjórnendur er Verkstjórnarfræðslan sem Nýsköpunarmiðstöð Íslands hefur haldið, Dale Carnegie hefur í samstarfi við okkur haldið sérsniðin námskeið fyrir stjórnendur og endurmenntunardeildir háskólanna,“ útskýrir Kristján. „Áður en samningar tókust við SA höfðu aðrir samningsaðilar hafið greiðslur í menntunarsjóð VSSÍ og úr þeim sjóði er greitt vegna alls annars náms en þess sem snýr beint að stjórnun, til

dæmis fagtengt nám, tölvunám og tungumál. Báðir sjóðirnir greiða allt að 80% af námskostnaði en þó ekki meira en 110 þúsund í hverju einstöku námi. Vegna dýrara náms eru greiddar allt að 330 þúsund krónur. Fyrirtækin hafa sama rétt og félagsmenn til að sækja um styrk til menntunar og þess má geta að styrkir til fyrirtækis skerða ekki rétt félagsmanna til styrkja úr sjóðunum. Aldraðir og öryrkjar eiga rétt á styrk vegna tómstundanáms. Sjúkrasjóðurinn og svo menntunarsjóðirnir eru þeir tveir hlutir sem ég er hvað ánægðastur með í starfi samtakanna. Eins er ég ánægður með hvað fyrirtækin nýta sér menntunarsjóðina vel og vil ítreka það við félagsmenn að menntun verður ekki frá ykkur tekin.“



Stöð 3 er ný sjónvarpsstöð Aðeins 2.990 kr. á mánuði

Gerðu verðsamanburð

Stöð 3 + **Krakka Stöðin** + = **2.990** kr. á mánuði

Skjár 1 = **4.990** kr. á mánuði

1.
mánuðurinn
ÓKEYPIS

Krakka Stöðin
fylgir með

Tryggðu
þér áskrift
á **stod3.is**

FYLGIR
áskrift
að Stöð 2

X-Factor
fimmtudaga
og
föstudaga