

Sóknarfæri

Júní 2021

Frumkvæði og fagmennska í íslensku atvinnulífi



Kópavogur – bær eða borg?

Gróskan tekur við



Valþór Hlökkversson
skrifar

Það er að lifna yfir samfélaginu eftir deyfð og drunga liðinna missera sem leiddi af veirunni skæðu. Sólin er komin hærra á loft og sumarið fram undan sem alltaf eykur landsmönnum bjartsýni og þor að takast á við verkefni. Og það má víða sjá merki um frumkvæði og fagmennsku í íslensku atvinnulífi.

Í Sóknarfæri að þessu sinni kynnum við framkvæmdaverkefni, stór og smá, m.a. í vegakerfinu, byggingariðnaðinum og almennt í atvinnulífinu. Við segjum frá skipulagsmálum í Hafnarfirði og Kópavogi, reifum græna framtíð byggingariðnaðarins á Norðurlöndum, kynnum nýtt svæðisskipulag í Reykjavík og ræðum við umsvifamikinn

verktaka með reynslu af uppbyggingu á þéttingasvæðum miðborgarinnar. Og stiklurnar eru fleiri; hafnarframkvæmdir á Ísafirði, hjólaborgin Reykjavík, stórverkefni í samgöngum, viðbygging Stjórnarráðsins, fyrirtækjaheimsóknir og orkuskipti bílanna. Þá heimsækjum við flugstöðina á Keflavík-urflugvelli og kynnum næsta stórverkefni; viðbyggingu stöðvarinnar sem áætlað er að kosti ríflega 20 milljarða króna.

En það er ekki nóg að byggja hús og festa hluti í form. Öll mannanna verk þarf að undirbúa af kostgæfni til tryggja hagkvæmni og nýtingu mannvirkjanna. Þar gegna hönnuðir og arkitektar mikilvægu hlutverki sem vert er að huga að. Við litum við í Grósku – sam-

félagi sköpunar í Vatnsmýrinni, en þar er m.a. til húsa Miðstöð hönnunar og arkitektúrs. Og þessi gróðrarstöð hugmyndanna stendur sannarlega undir nafni eins og fram kemur í viðtali við Höllu Helgadóttur framkvæmdastjóra um hlutverk og gildi hönnunar.

Sóknarfæri sendir landsmönnum öllum kveðjur í tilefni sumars og óskar þess að þeir nái að hlaða batterið til að takast á við krefjandi verkefni framtíðarinnar. Það er af nógu að taka.

Nýr Skerjafjörður

Sjö hundruð íbúðir við sjóinn

Eins og kunnugt er hefur borgin áform um að þetta byggð í Skerjafirði og byggja upp nýtt hverfi vestan flugbrautanna. Margar nýjungar verða í þessu skipulagi og áhersla lögð á að gangandi og hjólandi verði í fyrsta forgangi í allri hönnun í hverfinu. Gert er ráð fyrir að uppbyggingin verði í tveimur áföngum. Í fyrri áfanga verða 685 íbúðir auk leikskóla, grunnskóla, verslunar, þjónustu og útvistar-svæða. Vegtengingar út úr hverfinu til austurs, suður fyrir Reykjavíkflugvöll, verða eingöngu ætlaðar almenningssamgöngutækjum og gangandi og hjólandi vegfarendum.

Miðlægt bílastæðahús

Gatnahönnun Nýja Skerjafjarðar miðast við mjög hæga umferð og er bílastæðum að öllu leyti komið fyrir í miðlægu bílastæðahúsi. Þar verður einnig matvöruverslun og önnur þjónusta á jarðhæð. Við bílageymsluhúsið verður og hverfistorg þar sem strætó mun stoppa.

Eftir að athugasemdir við skipulagið höfðu borist var því breytt að nokkru leyti. M.a. var íbúðum fækkað úr 690 í 685, leiksvæðum bætt við og hjólastígar betur útfærðir. Þá var gefið meira svigrúm varðandi þakefni en í stað grasþaka í sérskilmálum voru gefnir valkostir um sjávarmöl og mýrargróður í takt við náttúrulegt umhverfi á svæðinu. Eldri byggð í Skerjafirði mun njóta þess sem nýja hverfið býður upp á, m.a. auka verslun og þjónustu af ýmsu tagi.

Tenging við almenningssamgöngur

Í seinni áfanga Nýja Skerjafjarðar er gert ráð fyrir landfyllingu og landmótun við ströndina. Þar er áfram lögð áhersla á forgang gangandi og hjólandi vegfaranda, hæga umferð og öflugar tengingar við almenningssamgöngur. Ný tenging fyrir Strætó verður lögð eftir framlengdu Einarsnesi suður fyrir flugbrautina við fyrirhugaða Fossvogsbrú og að Háskólanum í Reykjavík



■ Margar nýjungar verða í skipulagi Nýja Skerjafjarðar og áformað að gangandi og hjólandi verði í forgangi í allri hönnun hverfisins.

Nýi Skerjafjörður mun ekki skerða starfsemi Reykjavíkflugvallar. Samkvæmt skipulaginu munu húsín rísa á randbyggðum reitum á tveimur til fimm hæðum og laga sig þannig að hindrunarfleti flugvallarins. Samkvæmt rannsóknunum EFLU og hollensku flug- og geimferðastofnunarinnar mun íbúabyggðin ekki raska þjónustustigi flugvallarins nema að óverulegu leyti líkt og á við um núverandi byggð umhverfis flugvöllinn.



■ Nýtt hverfi í Skerjafirði mun hafa létt yfirbragð þar sem mannlífið er í fyrirrúmi.



Allt fyrir hljóðvistina 3D hljóðdeyfifíklæðningar í úrvali



BYGGINGAVÖRUVERSLUN

P. ÞORGRÍMSSON & CO

Ármúli 29 • 108 Rvk • 512-3360 • korkur.is

Sundabakki á Ísafirði

Ein stærsta dýpkunarframkvæmdin

Um skeið hefur verið unnið hörðum höndum að endurbótum í Ísafjarðarhöfn sem miðast að því að bæta verulega aðstöðu fyrir skemmtiferðaskip og önnur stærri fley. Fyrir liggur tilboð í fyrri áfanga framkvæmdanna frá Borgarverki upp á 390 milljónir króna en það er niðurrekstur stálþils, fylling jarðefna fyrir innan það og lenging Sundabakkans um 380 m. Guðmundur M. Kristjánsson hafnarstjóri Ísafjarðarhafna segir verktakann ekki farn af stað en það hljóti að verða á næstu dögum. Verkinu skal lokið eigi síðar en 31. júlí 2022.

„Það hefur orðið gríðarlegur vöxtur í komu skemmtiferðaskipa hingað til Ísafjarðar á síðustu árum að auðvitað frátöldu þessu síðasta ári. Það var orðið afar brýnt að bæta aðstöðu skipanna því langflest þeirra kjósa að geta lagst að bryggju þegar þau koma hingað. Tekjurnar sem við höfum fengið af þessum skipum gera okkur kleift að ráðast í þetta verkefni sem mun kosta ríflega einn milljarð króna þegar upp verður staðið. Þegar er búið að vinna jarðvinnu og reisa fyrirstöðugar meðfram fyrirhuguðu stálþili sem svo verður rekið niður,“ segir Guðmundur.

Við byggingu stálþilsins verða reknar niður 254 tvöfaldar stálþilsplötur, steypar 99 akkerisplötur og steypur 380 m langur kantbiti með pollum, kanttré og stigum. Þá felst einnig í verkinu jarðvinna en fylla þarf upp fyrir innan þil um 26.900 m³. Áætluð verklok þessa áfanga eru á næsta ári. Síðan tekur við dýpkun hafnarinnar og að steypa þekju ofan á allt saman. Við dýpkunina verður dælt upp úr höfninni um 400 þúsund rúmmetrum af jarðefnum en þetta er með stærri dýpkunarframkvæmdum við Íslandsstrendur. Að lokinni þessari aðgerð verður dýpið við kantinn um 11 metrar. Steypuþekjan sem síðan verður lögð út er um 6.000 m² ásamt raforkuvirkjum og verður boðin út næsta vetur og verkið unnið sumarið 2022. Eftir þessar endurbætur á höfninni verður hægt að taka á móti skipum sem eru allt að 330 metra löng og með djúpristu upp á 9,5 metra.

„Með þessu getum við tekið öll skip að bryggju, en við höfum hingað til ekki getað tekið stærstu skipin, og þau hafa þá þurft að liggja við akkeri utar í firðinum,“ segir Guðmundur hafnarstjóri og bendir á að með



■ Með lengdum Sundabakka og meira dýpi geta stærstu skemmtiferðaskipin lagst að bryggju á Ísafirði.

Ljósfr. Ágúst Atlason/Vegagerðin.

því að ná allflestum skipunum að bryggju verði hægt að auka tekjur hafnarinnar mikið. „Við fáum mun meiri tekjur ef skipin eru við bryggju frekar en að þau liggja við akkeri. Við látum ekki deigan síga

og erum sannfærð um að þegar fárinu lýkur muni stóru skemmtiferðaskipin flykkjast hingað til Ísafjarðar. Við erum í samstarfi við Vestfjarðarstofu og orkufyrirtækin að undirbúa rafvæðingu

hafnarinnar til að draga úr mengun sem þessi stóru skip hafa óneitanlega í för með sér,“ segir Guðmundur hafnarstjóri að síðustu.

Stólpi Gámar fyrir atvinnulífið



Stólpi Gámar bjóða gámalausnir fyrir atvinnulífið - til leigu eða sölu

- þurrgáma
- geymslugáma
- fleti og tankgáma
- hitastýrða gáma
- einangraða gáma
- gáma með hliðaropnun

Einnig gámahús og salernishús frá **Containex**, færanlega starfsmannaaðstöðu frá **EuroWagon.dk**, gámar og vöruskemmur frá **BOS**, vörulyftur frá **Maber** og skemmur frá **Hallgruppen**.

Rakaskiljur og blásara frá **Heylo**, rykvarnarkerfi frá **ZIPWALL**, og parket- og vinilklippur frá **BULLET TOOLS**.

www.stolpigamar.is



Stólpi Gámar

Óseyrarbraut 12 | 220 Hafnarfirði | Klettagörðum 5 | 104 Reykjavík

www.mannvit.is

Stuðlum að sjálfbæru samfélagi



Sjálfbærni í verkfræði skapar hagkvæmar lausnir, viðskiptavinum og umhverfi til hagsbóta. Við vitum að þær ákvarðanir sem við tökum í dag, munu hafa áhrif á velferð fólks og umhverfis á morgun. Þess vegna leggjum við ríka áherslu á sjálfbærni í öllu okkar starfi.

Mannvit rekur níu starfsstöðvar víðsvegar um landið og með öflugum hópi sérfræðinga bjóðum við verkfræðiráðgjöf og tækniþjónustu á öllum verkstigum.



MANNVIT



Gríðarleg tækifæri

Rætt við Höllu Helgadóttur, framkvæmdastjóra Miðstöðvar hönnunar og arkitektúrs



■ Áhersla á sjálfbærni og endurhugsun var á sýningum og viðburðum á nýfstöðnum Hönnunarmars sem að vanda var fjölbreyttur.

Ljósmyndir: Miðstöð hönnunar og arkitektúrs.

Miðstöð hönnunar og arkitektúrs stuðlar að auknu samstarfi milli hönnuða og fyrirtækja og vinnur að því að efla hönnunardrífna nýsköpun. Hönnunarmiðstöð Íslands var stofnuð árið 2008 og í fyrra voru gerðar breytingar, rýnt í stefnumótun og áherslur mótaðar um leið og nafninu var breytt í Miðstöð hönnunar og arkitektúrs. Halla Helgadóttir, framkvæmdastjóri miðstöðvarinnar, segir að hönnun og arkitektúr hafi mikilvægu hlutverki að gegna í atvinnulífi, sem tæki til að skapa lífsgæði og til að nálgast áskoranir nútímans með nýjum hætti.

„Miðstöðin er ehf. að rekstrarformi en hún er í eigu níu hönnunar- og arkitektúrfélaga og er rekin með samningi við stjórnvöld og markmiðið er að efla íslenska hönnun og arkitektúr á Íslandi,“ segir Halla í samtali. Unnið er að því að efla samstarf milli fagaðila, fyrirtækja, stofnana og stjórnvalda auk þess sem efla á menntun og rannsóknir á sviði hönnunar og arkitektúrs og tryggja framgang stefnu málefna-sviða stjórnvalda sem snúa að nýsköpun, rannsóknum, þekkingargreinum, samkeppnum og menningarsjóðum. „Kjarninn er í rauninni að efla hönnun og arkitektúr í íslensku samfélagi og atvinnulífi og í auknum mæli að breikka sviðið svo störf hönnuða og arkitekta vegi þyngra í mótun og framkvæmd fjölbreytilegra verkefna í atvinnulífi, stjórnkerfi og menningu. Þá höfum við mikilvægu hlutverki að gegna við að kynna og efla útflutning íslenskrar hönnunar og arkitektúrs erlendis.“

Alþjóðlegar áskoranir

Hvað varðar stöðu hönnunar á Íslandi bendir Halla á að Ísland eigi yfir rúmlega 1100 ára sögu í byggingarlist þó að Íslendingar hafi ekki farið að sækja sér menntun í arkitektúr fyrr en í byrjun 20. aldar. Í kringum 1960 fór grafísk hönnun líka að verða alvöru starfsgrein hér á landi. Yngri greinar eins og til dæmis vöruhönnun og fatahönnun eiga sér ekki sterkar rætur í íslensku atvinnulífi.

„Sumar greinar eru mjög samfléttaðar íslensku atvinnulífi á meðan aðrar eru nýjar. Það er heilmikil áskorun í því fyrir unga

hönnuði en líka ákveðin tækifæri. Hönnunarmenntun hefur eflst mikið. Listaháskóli Íslands varð til árið 1998 og námsleiðum fjölgaði í kjölfarið svo sem vöruhönnun, fatahönnun og arkitektúr og þess vegna hefur ungu fólki sem menntar sig í þessum greinum fjölgað verulega. Sumir ganga beint inn í störf en aðrir þurfa að skapa sín eigin og í kringum það er mikið grasrótarstarf þar sem fólk er að reyna að hasla sér völl og skapa ný störf og starfsvettvang. Þar erum við í miðstöðinni mjög áfram um að stækka sviðið og efla og fjölga störfum á þessu sviði.“

Við spyrjum Höllu hvernig hún meti framtíð hönnunar á Íslandi. „Ég held að hönnun og arkitektúr hafi heilmiklu hlutverki að gegna í því að bæta mannlíf og vera tæki til þess að nálgast áskoranir með nýjum hætti alþjóðlega. Þetta eru til dæmis helstu áskoranir heims varðandi umhverfismál, fjólsfjölgun og í stafrænum breytingum sem geta verið mikil áskorun fyrir fólk og störf þess. Við á Íslandi höfum þarna gríðarleg tækifæri kannski einmitt af því að við erum ekki með allt í föstum skorðum í mörgum greinum.“

Hönnunarmars í maí

Miðstöð hönnunar og arkitektúrs stendur fyrir Hönnunarmars sem hefur verið haldin samfelld 13 ár. Vegna Covid-19 var hátíðin í ár haldin í maí og í fyrra var hún haldin í lok júní. „Undirbúningur Hönnunarmars á tímum Covid-19 hefur verið mikil ákorun enda stöðug óvissa um það hvenær hægt væri að halda hátíðina vegna fjöldatakmakana og sóttvarna. Þess vegna var til dæmis ákveðið að kynna Hönnunarmars ekki fyrr en stuttu áður; við vildum að allir vissu af hátíðinni en þurftum að varast að hvetja of marga til að koma á sama tíma,“ og segir Halla að það hafi verið áskorun að koma réttu skilaboðunum út.

„Vegna Covid-19 þurftum við að sleppa að halda stóru viðburðina okkar en við höfum haldið stórar samkomur og meðal annars DesignTalks-ráðstefnuna í Hörpu þar sem 700-800 manns hafa komið saman. Við gátum auðvitað ekki gert það í fyrra og í ár. En við gerðum aðra hluti. Við bjuggum



■ „Ég held að hönnun og arkitektúr hafi heilmiklu hlutverki að gegna í því að bæta mannlíf og vera tæki til þess að nálgast áskoranir með nýjum hætti alþjóðlega,“ segir Halla Helgadóttir í samtali við Sóknarfæri.

til hlaðvarp sem kallaðist DesignTalks og unnum hlaðvarp með íslensku sendiráðunum á Norðurlöndunum þar sem við leiddum saman í samtali íslenska hönnuði og hönnuði frá höfuðborgunum þar sem sendiráðin eru staðsett.“

Sterk umhverfisáhersla

Halla er spurð hvað henni finnst standa upp úr varðandi Hönnunarmars í ár. „Ég veit ekki hvort fólk átti sig almennt á því hversu sterk umhverfisáhersla, áhersla á sjálfbærni og endurhugsun er í gangi á sýningum og viðburðum á Hönnunarmars sem er alltaf mjög fjölbreyttur. Mér fannst áberandi í ár hvað þetta var sýnilegt í nánast öllum

verkefnum. Sýningar og viðburðir voru um 90 og nánast allt hafði þennan undirtón sem er mjög áhugavert en endurspeglar auðvitað það sem er að gerast í heiminum. Það er mikil nýsköpun í þessum heimi sem snýr einmitt að því hvernig við getum endurgert, endurhugað, endurnýtt og verið umhverfisvænni. Og það var sterkur tónn á nýfstöðnum Hönnunarmars. Síðan fannst mér áhugavert hversu margir ólíkir aðilar höfðu tekið sig saman til að vinna ný verkefni. Ég tel að það tengist Covid-19 að við þurfum að vinna saman.“

VELJUM ÍSLENSKT

Njótum garðsins í sumar

Nú er rétti tíminn til að byrja að fegra garðinn fyrir sumarið

Við bjóðum landsins mesta úrval af hellum og hleðslusteinum fyrir veröndina, garðinn og innkeyrsluna. Pantaðu tíma í ráðgjöf hjá landslagsarkitektunum okkar.



bmvalla.is

Stöndum vörð um íslenska framleiðslu



BM-VALLÁ



■ Ragna Sara Jónsdóttir. „Við viljum hana fyrir heimili og vinnustaði framtíðarinnar þar sem lítil sóun á sér stað og hver og einn hlutur þjónar margvíslegum tilgangi.“

HönnunarMars 2021

Fólk í útrás

Hönnunarmerkið Fólk leiðir saman hönnuði, hráefni og íslenskan iðnað og er markmiðið að stuðla að aukinni hringrás hráefna og nýsköpun í vöruhönnun. Nýju vöruþróunarverkefni snúa að því að endurnýta og endurvinna hráefni sem falla til hérlendis. Á sýningu Fólks á HönnunarMars voru hráefnin sett í forgrunn sem og sú hugmyndavinna og nýsköpun sem tengjast Fólki og samstarfshönnuðum.

Það var Ragna Sara Jónsdóttir sem stofnaði Fólk árið 2017 sem er vettvangur fyrir nýja íslenska hönnun. „Hugmyndin var að stuðla að tvenns konar þróun: Annars vegar uppbyggingu á þekkingu á vöruþróun, framleiðslu, markaðssetningu og sölu til að ná fram hagkvæmni fyrir fjölmarga hönnuði sem annars starfa sjálfstætt. Hins vegar að byggja upp þekkingu á sjálfbærni í vöruframleiðslu og hringrás hráefna.

Helstu áherslur merkisins eru að þróa vörur sem stuðla að sjálfbærari lífstíl. Gríðarlega margt í lífnaðarháttum okkar er að taka breytingum og við viljum hana fyrir heimili og vinnustaði framtíðarinnar þar sem lítil sóun á sér stað og hver og einn hlutur þjónar margvíslegum tilgangi. Þarna koma breytingar í átt að hringrásarvænna samfélagi sterkt inn og það er vaxandi sérstaða hjá okkur að vinna úr hráefni sem hefur áður þjónað öðrum tilgangi.

Frá fyrsta degi höfum við lagt áherslu að það sé mikilvægt fyrir okkur að vera alþjóðlegt fyrirtæki. Þannig fórum við snemma í lífsferli fyrirtækisins að taka þátt í alþjóðlegum sölusýningum að kynna vörur okkar fyrir erlendum kaupendum. Við erum nú með umboðsmenn í sex Evrópulöndum og erum að byggja upp sölunet okkar. Síðasta ár var mjög sérstakt með tilliti til alþjóðlegs sölustarfs. Nánast allar verslanir í Evrópu lokuðu yfir tiltölulega langt tímabil og birgjar áttu erfitt með að afgreiða vörur úr framleiðslu. Við erum því spennt að hefja alþjóðlegt sölustarf á nýjan leik eftir skrýtið covid ár 2020.

Næstu skref eru áframhaldandi vöruþróun og undirbúningur fyrir framleiðslu á þeim vörulínunum sem við kynntum á HönnunarMars. Í framhaldi af því munum við vonandi kynna vörulínurnar á sölusýningum erlendis og halda áfram að þróa þá erlendu markaði sem við vinnum nú þegar með og vinna, ásamt umboðsaðilum okkar, að því að stíga inn á fleiri markaði innan Evrópu.“



■ Helstu áherslur merkisins Fólk eru að þróa vörur sem stuðla að sjálfbærari lífstíl.

EINANGRAÐU MEÐ ÍSLENSKRI STEINULL

FYRSTI ÍSLENSKI BYGGINGAVÖRUFAMLEIÐANDINN
MEÐ EPD UMHVERFISYFIRLÝSINGU

YFIRLAGSPLATA

Steinullareinangrun sem ætluð er til notkunar í þök þar sem einangrun er hulin með þakdúk eða pappa.

UNDIRLAGSPLATA

Steinullareinangrun sem ætluð er til notkunar í þök undir yfirlagsplötu þar sem einangrunin er hulin með þakdúk eða pappa.

LOFTSTOKKAPLATA

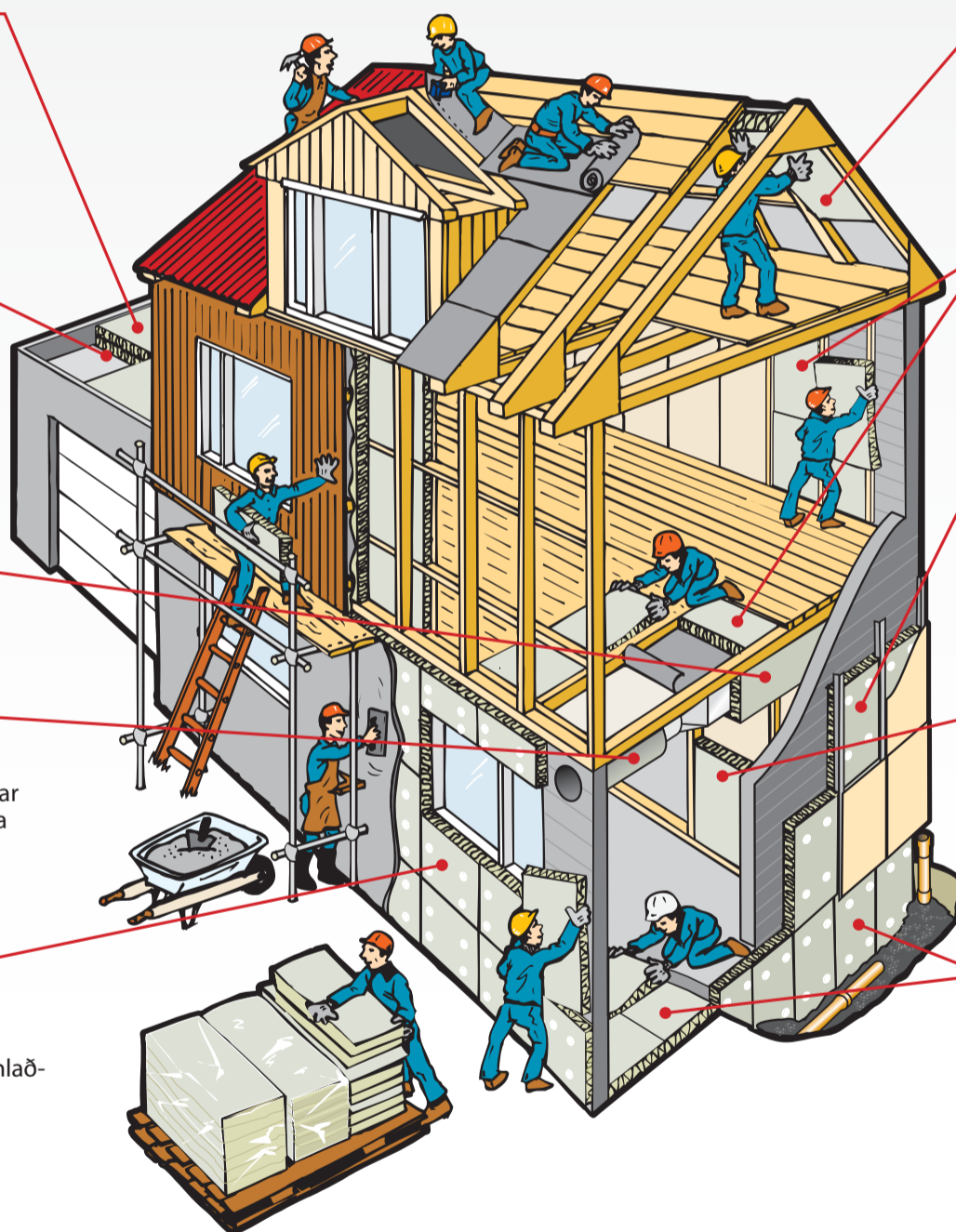
Bruna- og hljóðeinangrun á loftstokka.

STOKKAEINANGRUN

Steinullareinangrun með álímdri netstyrktri álfilmu. Einangrun ætluð til notkunar utan á sívala loftræstistokka sem bruna-, hita- og hljóðeinangrun.

ÍMÚR

Steinullareinangrun sem ætluð er fyrir íslenska múrkerfið ÍMÚR. Til notkunar á steypa eða hlaðna veggj tanhúss eða að innanverðu.



ÞAKULL / ÞÉTTULL M/VINDPAPPA

Steinullareinangrun með áföstum vindpappa sem ætluð er á þök.

ÞÉTTULL

Steinullareinangrun í veggj og gólf þar sem einangrunin verður ekki fyrir álagi.

VEGGPLATA

Steinullareinangrun sem ætluð er undir loftræstar klæðningar, utan á þétt burðarvirki.

ÞÉTTULL ÞÉTTULL PLÚS

Steinullareinangrun sem ætluð er til notkunar í milliveggi eða grindur útveggja að innan úr tré eða stáli.

SÖKKULPLATA

Steinullareinangrun sem ætluð er utan á sökkla og undir botnplötu á fyllingu.



STEINULL





■ Eigendur Fischersund eru systkinin Jónsi, Lilja, Ingibjörg og Sigurrós. Mikil áhersla er lögð á að handgera gæða ilmvrur, innblásnar af íslenskum ilmheimi.

HönnunarMars 2021

ÚTILYKT

Ilmvatnið ÚTILYKT, sem er „unisex“, er samstarfsverkefni fyrirtækisins Fischersunds og 66°Norður. Það er handgert, unnið úr íslenskum lækningajurtum og jurtaolíum og er laust við óæskileg aukaefni. Ilmvatnið verður í haust selt í verslunum 66°Norður og í verslun Fischersunds að Fischersundi 3. Þá verður tónlistin gefin út sem tengist verkefninu.

Ilmvatnið ÚTILYKT var ein þeirra afurða sem kynnt var á HönnunarMars en það er innblásið af íslenskri náttúru og útilykt. Ilmvatnið er unnið hér á landi og markmiðið var að búa til ilm fyrir 66°Norður og ákveðinn upplifunarheim í kringum ilminn. Hluti af verkefninu var tónverk sem unnið var af Jónsa í Sigurrós, Sindra og Kjartani Holm. Jónsi er einmitt einn þeirra sem standa að fyrirtækinu Fischersundi ásamt systur sínum Lilju, Ingibjörgu og Sigurrósu.

„Fischersund er fjölskyldufyrirtæki og við hjálpumst öll að við reksturinn. Við handgerum ilmvrtn, heimilisilmi, náttúrulegar snyrtivörur og gjafavöru. Við leggjum mikla áherslu á að handgera gæða ilmvrur, innblásnar af íslenskum ilmheimi,“ segir Lilja Birgisdóttir. „Þó fyrirtækin Fischersund og 66°Norður komi úr ólíkum geirum erum við með svipuð gildi og áherslur. Bæði fyrirtækin leggja mikið upp úr því að segja sögur í vörum sínum og þá sérstaklega úr íslenskum raunveruleika og að vinna með íslensk hráefni. ÚTILYKT sameinaði gildi beggja fyrirtækja og erum við mjög ánægð með hvernig til tókst. Okkur langaði að skapa fallegan ilm sem er bjartur og endurnærandi eins og tilfinningin að vera úti í íslenskri náttúru.“ Lilja segir að þau í Fischer hafi fundið fyrir miklum áhuga erlendis. „Við erum að færa okkur yfir á bandarískan markað þannig að það eru mjög spennandi tímar fram undan hjá okkur.“



■ Ilmvatnið ÚTILYKT var kynnt á HönnunarMars 2021.

HönnunarMars 2021

Ný gleraugnalína

Fatahönnuðurinn Anita Hirlekar, sem rekur fyrirtæki undir eigin nafni, kynnti á HönnunarMars gleraugnalínu sem hún hannaði í samstarfi við Cutler and Gross í London. Gleraugun eru handgerð og framleidd á Ítalíu úr hágæða efni. Einstakar litasamsetningar eru eitt af því sem einkennir línuna sem verður fánleg í verslun KIOSK Granda. Hægt verður að nota gleraugun bæði sem sjónglæraugu og einnig sem sólglæraugu.

„Cutler and Gross er einn virtasti gleraugnaframleiðandi í heimi en saman unnum við að formum og litasamsetningum sem einkenna merkið,“ segir Anita. „Útkoman varð eftirteknaverð glæraugu sem fanga persónuleika kvenna en við lögðum mikla áherslu á smáatriðin í hönnuninni. Vegna Covid þá unnum við saman að hönnuninni í gegnum Zoom sem var bæði krefjandi og skemmtilegt.“

Anita útskrifaðist með bæði BA- og MA-próf í fatahönnun frá Central Saint Martins háskólanum í London og vann verðlaun fyrir framúrskarandi fatalínu árið 2014. „Síðan þá hef ég sýnt á fjölmörgun söfnum og stöðum, meðal annars á London Fashion Week en ég fann fyrir miklum áhuga frá kúnum og kaupendum víðs vegar um heiminn. Merkið, ANITA HIRLEKAR, hefur markað sér sérstöðu sem einkennist af listrænum litasamsetningum, kvenlegum línunum og handbróðeruðum textíl. Ég legg mikla áherslu á textílinn í hönnunni en aðaláherslan eru handgerð mynstur og handbróðeraðar flíkur. Mér finnst einnig vera mikilvægt að hönnunin sé klæðileg og eftirteknaverð.“



■ Anita Hirlekar kynnti fatahönnuður kynnti nýja gleraugnalínu á HönnunarMars.

Hvað varðar sérstöðu fyrirtækisins segir Anita að fyrirtækið hafi sjálfbærni að leiðarljósi, allt frá hönnun og vöruþróun yfir í framleiðslu. „Við viljum byggja upp íslenskt fatamerki sem hefur jákvæð áhrif á um-

hverfið en allt ferlið sem kemur að hönnuninni er einstakt og fer fram á Íslandi. Það eru mörg spennandi verkefni fram undan en við erum að leggja lokahönd á vetralínu sem kemur í verslun Kiosk í haust. Við er-

um að bæta við okkur einnig fleiri stílum og vörum sem verður spennandi að sjá.“



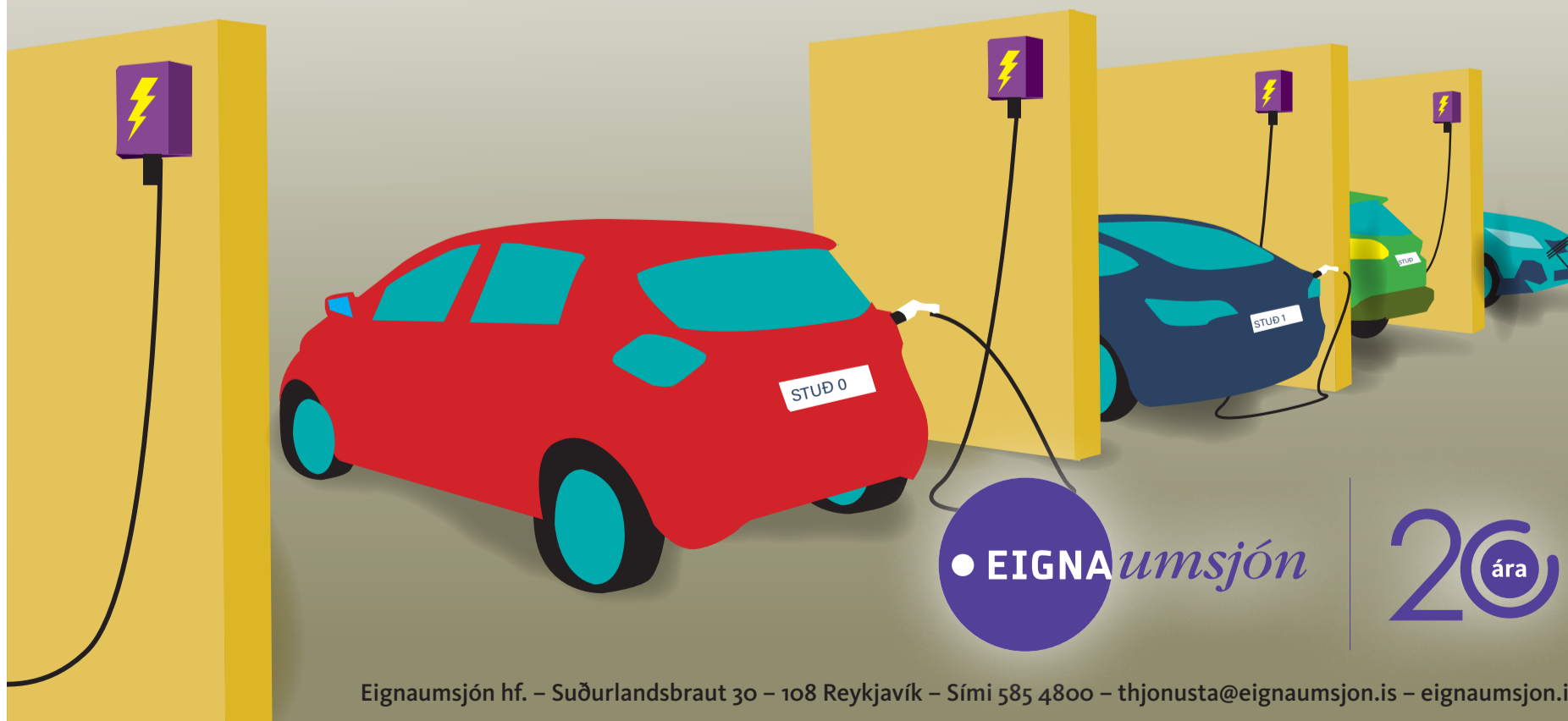
■ Glæraugun í nýju línunni eru handgerð og framleidd á Ítalíu úr hágæða efni.

Er hleðslukerfi rafbíla hausverkur í húsfélaginu?

Við aðstoðum við að leysa málin með hagsmuni húsfélagsins að leiðarljósi! Allt frá úttekt á fyrirkomulagi til heildarumsjónar með rafbílahleðslukerfi húsfélagsins.

Bílastuð Eignaumsjónar - þrjár þjónustuleiðir í boði:

- » **Bílastuð 0** - úttekt á hleðsluástöðu og framkvæmdaáætlun
- » **Bílastuð 1** - sérhæfð innheimta fyrir húsfélög vegna rafbílahleðslu
- » **Bílastuð 1+1** - heildarumsjón með rafbílahleðslu í húsfélögum





■ Viðbygging á tveimur hæðum án kjallara verður byggð við suðurbyggingu flugstöðvarinnar.

Uppbyggingin á Keflavíkurlugvelli heldur áfram

Framkvæmdir fyrir framtíðina

Í byrjun árs 2021 var gengið frá 15 milljarða króna hlutafjáraukningu í Isavia. Henni var ætlað að gera félaginu kleift að hefja uppbyggingu á

Keflavíkurlugvelli að nýju. Framkvæmdum og undirbúningi fyrir slík verkefni var hætt þegar Covid-19-faraldurinn skall á og ljóst varð að fyrirtækið yrði, eins

og flugvallarrekendur um allan heim, fyrir miklu tekjutapi og óvissa um framtíðina væri umtalsverð.

Fyrirhuguðum framkvæmdum

á Keflavíkurlugvelli er ætlað að styrkja samkeppnishæfni flugvallarins og hlutverk hans sem tengistöðvar. Afköst vallarins og skilvirkni hans eru aukin með því

að bæta þjónustu við viðskiptavini, gera úrbætur á aðstöðu flugvéla og farþega og stytta afgreiðslutíma. Sex verkefni á Keflavíkurlugvelli fóru strax í út-

Útgáfa fyrir atvinnulífið

Ritform er með starfsstöðvar í Reykjavík, á Akureyri og í Grindavík. Starfsmenn þess eru með áratuga reynslu af hvers konar textavinnslu og fréttamiðlun, auglýsingasölu og fjármögnun verkefna, hönnun og umbroti og samskiptum við prentsmiðjur og dreifingaraðila.

Fjölbreytt útgáfa

Í útgáfuflóru Ritforms má m.a. nefna **Sóknarfæri**, sem kemur út 8 sinnum á ári, tímaritið **Ægi** og blaðið **Cool Atlantic** á ensku og rússnesku um íslenskan sjávarútveg. Ritform gefur og út kynningarritið **Akureyri** og ferðablöðin **Ævintýralandið Ísland** og **Outdoors** sem ætlað er erlendu ferðafólki. Þá heldur Ritform úti vefnum **Auðlindin** með fréttum úr sjávarútveginum.

Önnur þjónusta

Fyrirtækið annast einnig útgáfu fjölda tímarita, fréttablaða og bóka fyrir aðra og hefur þá heildarumsjón með verkinu, allt frá undirbúningi til lokafrágangs. Við sjáum um öll samskipti við prentsmiðjur og finnum ávallt hagkvæmstu prentunina.

RIT
FORM

Riform ehf.
Vatnagörðum 14 // 104 Reykjavík
Brekkutröð 4 // 605 Akureyri
ritform@ritform.is

ritform.is



■ Næsta viðbygging verður 20 þúsund fermetrar og áformað er að hún verði tekin í notkun árið 2024. Áætlaður heildarkostnaður er 20,8 milljarðar króna.

Myndir: Isavia.

Byggðu heilbrigð heimili



systemair
Loftræstikerfi



- VARMAENDURVINNSLA
- DREGUR ÚR ORKUPÖRF
- ALLTAF FERSKT LOFT
- DREGUR ÚR LÍKUM Á MYGLU
- BETRI VELLÍÐAN

Allt efni á einum stað!

FÁÐU TILBOÐ Í ALLAN PAKKANN

Viftur - Loftræsting - Dreifistútar - Rör - Hlutar

 **ishúsið**  **viftur.is**
-andaðu léttar

S:566 6000 • Smiðjuvegur 4a, græn gata, 200 Kópavogur

Fyrirhuguðum framkvæmdum á Keflavíkurflugvelli er ætlað að styrkja samkeppnishæfni flugvallarins og hlutverk hans sem tengistöðvar.

boðsferli en áætlað að þeim verði flestum lokið í ár eða á næsta ári. Framkvæmdakostnaður við þau eru tæpir 12 milljarðar kóna. Þau verkefni sem hér um ræðir eru hluti af þróunar- og uppbyggingaráætlun Keflavíkurflugvallar og hluti af framtíðarsýn fyrir flugvöllinn.

20.000 m² viðbygging

Í ár er áformað að bjóða út verkefni tengd tveimur viðbyggingum við Flugstöð Leifs Eiríkssonar. Áætlað er að framkvæmdum ljúki árið 2022. Annars vegar er það viðbygging á þremur hæðum með kjallara sem bætir afgreiðslu á komufarangi í flugstöðinni. Töluverðar breytingar



■ Sveinbjörn Indriðason, forstjóri Isavia, sagði að í flugstöð væru flóknir innviðir.



Selfoss – Eyrarbakki – Stokkseyri

Sveitarfélagið Árborg gæti verið kjörin staðsetning fyrir þitt fyrirtæki

- » Nálægð við inn- og útflutningshöfn
- » Fjölskylduvænt umhverfi
- » Nálægð við höfuðborgarsvæðið
- » Kraftmikið samfélag með hátt menntunarstig

Nánari upplýsingar veitir
Gísli H. Halldórsson,
bæjarstjóri Árborgar
gislihh@arborg.is



Sveitarfélagið
ÁRBORG
www.arborg.is

verða gerðar á innra skipulagi komusvæðis og er hluti af verkfninu uppsetning á nýjum kerfum tengdum farangursafgreiðslu. Á annari hæð verða aðstaða fyrir brottfararþega, veitingasvæði og ný brottfararhlið. Þá verður fjórum nýjum landgöngubrúum bætt við og fara þær úr 13 í 17 á Keflavíkflugvelli. Viðbyggingin er fyrsta skref í fyrirhuguðum austurvingri út frá flugstöðinni.

Framkvæmdir við þessa viðbyggingu hófust í byrjun júní þegar Bjarni Benediktsson, fjármála- og efnahagsráðherra, tók fyrstu skóflustungu að henni. Byggingin verður 20 þúsund fermetrar og áformað er að hún verði tekin í notkun árið 2024. Áætlaður heildarkostnaður er 20,8 milljarðar króna. Verktakafyrirtækið Ístak sér um jarðvinnu vegna viðbyggingarinnar, sem rísa á austur af núverandi flugstöðvarbyggingu.

Innspýting í efnahagslífið

Þegar fyrsta skóflustungan var tekin sagði Bjarni Benediktsson, fjármála- og efnahagsráðherra, að það væri mjög ánægjulegt að sjá þetta verða að veruleika. „Ákvörðun okkar frá í vetur um að auka hlutfé í Ísavia sendi skýr skilaboð um að þrátt fyrir tímabundið ástand í heimsfaraldri vissum við að bjartari tíð væri fram undan. Hlutfjárukningin greiðir fyrir mikilvægum umbótum á Keflavíkflugvelli og styrkir okkur enn frekar í alþjóðlegri samkeppni um þá farþega sem glaðir vilja ferðast á ný eftir faraldurinn. Um leið er þetta góða verkefni innspýting í efnahagslífið. Fjöldmörg ný störf verða til, ekki síst á Suðurnesjum, en það góða svæði mun nú taka við sér af krafti eftir tímabundna lægð í faraldrinum.“

Fleiri viðbyggingar

Sveinbjörn Indriðason, forstjóri Ísavia, sagði við sama tilefni að í flugstöð væru flóknir innviðir, margt þyrfti að spila saman og ganga upp. „Með þessari nýju austurbyggingu verður umbylting á farangursmóttöku og á efri hæð fæst meira verslunarrými og biðsvæðið stækkar. Þá bætast við fjögur ný hlið með landgöngubrúum sem er gríðarlega stórt skref í átt að bættri þjónustu við flugfélög og flugfarþega. Hlutfjárukningin gerði einmitt það að verkum að við gátum stækkað umfang áður fyrirhugaðra framkvæmda og flýtt nokkrum þáttum verksins. Það á eftir að koma sér afar vel í framtíðinni.“

En þetta er ekki eina viðbyggingin sem er áformuð við flugstöðina. Viðbygging á tveimur hæðum án kjallara verður byggð við suðurbyggingu flugstöðvarinnar. Þar verður aðstaða farþega á brottfararhliðum bætt. Hluti af verkefninu er ný landgöngubrú.

Aukið umferðaröryggi

Á þessu ári verða boðnar út framkvæmdir við tvær akbrautir á Keflavíkflugvelli og á framkvæmdum að ljúka á þessu ári. Annars vegar er það ný 1200 metra akbraut fyrir flugvélar sem tengir saman flughlað flugstöðvarinnar við flugbraut og hins vegar viðhald á yfirborði og endurnýjun ljósabúnaðar á einni af stóru akbrautum vallarins. Með nýju brautinni er öryggi bætt og afkastageta flugbrautarkerfisins aukin.



■ Bjarni Benediktsson, fjármála- og efnahagsráðherra, tók fyrstu skóflustunguna.



Það borgar sig að vera í stjórnendafélagi!

Ert þú í stjórnunarstöðu hjá fyrirtæki eða starfsmaður sem hefur mannaforráð?

Ert þú einyrki og stundar sjálfstæða atvinnustarfsemi?

Aðildarfélög Sambands stjórnendafélaga eru ellefu talsins um land allt.

Félagsmenn eiga rétt á aðstoð úr einum besta sjúkrasjóði landsins og njóta styrkja úr einum öflugasta menntasjóði lamsins til að sækja sér aukna menntun í starfi.

- » Launavernd í allt að 9 mánuði í veikindum
- » Styrkir vegna veikinda maka eða barna
- » Styrkir til kaupa á gleraugum og heyrnartækjum
- » Styrkir vegna fæðingar barns
- » Tryggingavernd allan sólarhringinn!
- » Aðgangur að tugum orlofshúsa og íbúða um land allt
- » Dánarbætur vegna andláts félagsmanns
- » Einstaklingsbundin þjónusta
- » Lögfræðiaðstoð

Kannaðu hvort þú eigir erindi í eitthvert ellefu aðildarfélaga STF.

Við tökum vel á móti þér!

Samband
stjórnendafélaga



Hlíðasmára 8
201 Kópavogur
Sími 553 5040
stf@stf.is
www.stf.is



■ Íslensk stjórnvöld eru að mæla losun gróðurhúsalofttegunda frá byggingariðnaðinum og hafa sett fram markmið um samdrátt í losun þeirra á næsta áratug.

Græn framtíð í byggingariðnaðinum

Síðastliðið sumar kynnti ríkisstjórnin uppfærða aðgerða-áætlun í loftslagsmálum fram til ársins 2030. Þar er m.a. að finna áætlun um samdrátt í losun frá byggingariðnaðinum. Í framhaldinu var stofnað til samstarfsverkefnisins Byggjum grænni framtíð sem er fólgið í því að mæla losun gróðurhúsalofttegunda frá mannvirkjagerðinni og setja fram markmið um samdrátt í losun fram til loka tímabilsins.

Verkefnahópar að störfum

Verkefnahópur Byggjum grænni framtíð er skipaður fulltrúum frá Grænni byggð, Samtökum iðnaðarins, Sambandi íslenskra sveitarfélaga, Umhverfisstofnun, Vegagerðinni og félagsmálaráðuneytinu. Verkefnastjórn er í höndum fulltrúa Húsnæðis- og mannvirkjastofnunar. Tillögur að aðgerðum til að minnka umhverfisáhrif byggingariðnaðarins eru unnar í fimm hópum en þeir eru nú að störfum. Lagt er upp

með að allir hóparnir hafi snertifleti við græna hvata, hringrásarhagkerfið ásamt rannsóknum og nýsköpun. Sjötti hópurinn tekur svo fyrir mælingar á losun mannvirkjagerðar á viðmiðunarári, svo unnt sé að setja fram markmið um samdrátt í losuninni. Auk þess mun hópurinn meta losunaráhrif þeirra aðgerða sem skilgreindar verða í hópum eitt til fimm.

Norðurlöndin framarlega

Stjórnvöld á Norðurlöndunum hafa mörg hver sett sér metnaðarfull markmið til að ná fram settum markmiðum um kolefnishlutleysi í byggingariðnaði. Unnið er að margvíslegum verkefnum sem snúa m.a. að áætlunargerð, upplýsingasöfnun eða reglugerðum. Þá er stefnt á að hafa alla útreikninga á kolefnisspori yfir líftímann mun aðgengilegri almenningi og hagaðilum á næstu árum.

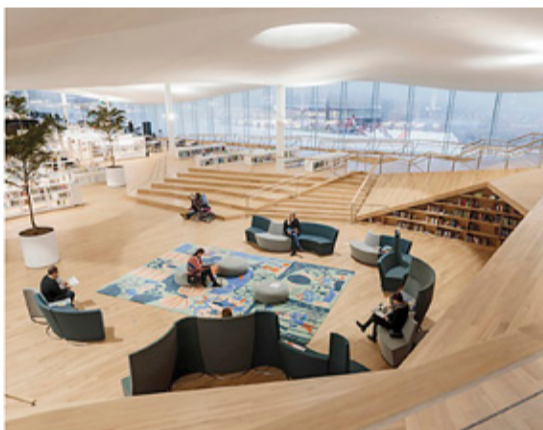
Flest Norðurlöndin hafa sett mikinn þunga í að leita

lausna til að farga byggingarúrgangi með sem bestum hætti. Unnið er að rannsóknum um þetta í sérstökum þekkingarmiðstöðum þar sem verið er að þróa og prófa lausnir, m.a. til að auka endurnýtingu eða koma í veg fyrir úrgangsmýndun. Þá hafa einhverjar þjóðir þegar gert breytingar á byggingareglugerð í þeim tilgangi að auka endurnýtingarmöguleika byggingarúrgangs sem myndast með auknum flokkunarkröfum.

Það vekur vekur athygli hversu margar borgir á Norðurlöndunum hafa sýnt mikinn metnað á þessu sviði og hafa þær í raun verið brautryðjendur í heiminum hvað varðar sjálfbæra byggðar- og borgarþróun. Við skulum líta á nokkur vel heppnuð verkefni frá frændum vorum á Norðurlöndum þar sem umhverfismálin eru í forgangi.

Oodi bókasafnið í Helsinki

Bókasafnið í Helsinki, Oodi Helsinki Central Library, er framúrskarandi bygging, bæði með tilliti til hönnunar og umhverfismála. Byggingin er nánast núll orku bygging, þ.e. hún framleiðir u.þ.b. jafnmikla orku og hún notar á ári hverju. Byggingin er reist nær alfarið úr staðbundnum efnivið. Bókasafnið er hannað af ALA Architects og er afar vinsæl meðal íbúa Helsinki og hjá ferðamönnum sem sækja Helsinki heim.



■ Oodi bókasafnið.



Mynd: Tuomas Uusheimo.



■ Tallbohov Electric Village.

Mynd: afgruppen.se

Rafbygging í Järfälla

Nú stendur yfir bygging 180 íbúða leiguíbúðakjarna, Tallbohov Electric Village, í Järfälla norðvestur af Stokkhólmi. Íbúðirnar verða allt að því sjálfdrífur af rafmagn, en í hönnun þeirra voru þróaðar aðferðir til sveigjanlegrar orkuöflunar. Með hjálp gervigreindar velur byggingin þann orkugjafa [sól, jarðhita eða rafmagn] sem gefur lægsta kolefnissporið hverju sinni. Einnig er verið að þróa og kanna möguleikann á því að geyma orku frá sólar-sellum í formi vetnisgass til notkunar á köldum árstímum.



Svíþjóð



Danmörk



Noregur



Finnland

Úrgangi breytt í orku

Kaupmannahöfn hefur oft verið talin brautryðjandi í sjálfbærri borgarþróun. Borgaryfirvöld hafa lengi lagt mikla áherslu á hreint vatn í höfnunum, græn svæði og hjólastíga í uppbyggingu sinna innviða. Til grænna aðgerða sem nú er unnið að má nefna rafvæðingu strætisvagna, metnaðarfulla uppbyggingu í Nordhavn sem er eitt stærsta sjálfbærniverkefni í Evrópu og Copenhill, virkjun í Kaupmannahöfn sem breytir úrgangi í orku. Þá hafa borgaryfirvöld samþykkt stefnu um að tré fái aukinn forgang í borginni, en borgin er með markmið um að verða kolefnishlutlaus árið 2025.



■ Stigagangurinn í Mjostjarnet.

Mynd: Moelven.Mjostjarnet

Hæsta timburbygging heims

Norðmenn hafa reist hæstu timburbyggingu heims, Mjostjarnet í Brumunddal. Byggingin er 85,4 metra há, 18 hæðir alls og var tekin í notkun árið 2019. Hver hæð hússins er 640 m². Á jarðhæð er m.a. hótelmóttaka, veitingastaður og baðstaður, á 2. hæð er að finna móttökusali, skrifstofur eru á fimm næstu hæðunum og þar fyrir ofan eru hótelherbergi og íbúðir. Byggingin er reist úr CLT einingum og hönnuð af Voll Arkitekter.



■ Copenhill í Kaupmannahöfn breytir úrgangi í orku. Á þaki byggingarinnar er snjólaust skíðasvæði.

Mynd: Big.dk



Við erum
uppbyggjandi
– og látum verkin tala!

MótX
Hlíðasmára 19
201 Kópavogur



■ Kristján Magnason, framkvæmdastjóri Leiguíbúða ehf. „Reynslan sýnir að þróun og undirbúningur tekur rosaþegan tíma og skrifinnskan hjá borginni hefur stundum tafið okkur.“

Krefjandi að byggja á þéttingarreitum

„Það er vissulega meira krefjandi að byggja upp reiti í gamla bænum en um leið er það spennandi og gefandi. Okkur hefur gengið vel að þróa verkefnið með arkitektum en ég get ekki neitað því að stundum hefur mér þótt að Reykjavíkurborg mætti greiða betur götu okkar. Undirbúningsfasinn tekur of langan tíma og sem dæmi get ég nefnt að þróunartími þessa Vatnstígsreits er

orðinn um fjögur ár,“ segir Kristján Magnason, framkvæmdastjóri Leiguíbúða ehf. í samtali.

Um 4.000 fermetra nýbyggingar
Mikil uppbygging er hafin á svokölluðum Vatnstígsreit á mótum Laugavegar og Vatnstígs í miðborg Reykjavíkur. Gömul hús víkja fyrir allt að 4.000 fermetra nýbyggingum og önnur hús, einkum við Laugaveg, ganga í endurnýjun



■ Gömlu húsinn sem snúa út að Laugavegi verða varðveitt og gerð upp í samræmi við upphaflega gerð auk þess sem þau verða stækkuð og endurgerð. Að baki húsanna rís fjögurra hæða nýbygging með þakverönd. Tölvumyndir: Zeppelin.

Set ehf • Röraframleiðsla

lífdaga. Kristján segir að þegar uppbyggingin fer af stað muni taka 18-22 mánuði að ljúka verkinu. Það eru Zeppelin arkitekta sem hafa séð um hönnun reitsins.

„Við erum þegar búnir að rífa húsið við Vatnstíg 4 en það hús hafði staðið autt um langan tíma eftir að hafa eyðilagst í eldsvoða. Í staðinn kemur nýtt 4 hæða hús

auk bílakjallara og rishæðar. Þá verður húsið við Laugaveg 33a einnig rífið en þau sem eru við 33b, 33, 35 og 37 verða endurgerð, stækkuð og færð í það form sem hæfir þeim. Loks má nefna að á reitnum Vatnstígsmegin er steinhús sem tilheyrir Laugavegi 33b. Það hús má muna sinn fífil fegurri en það hefur verið afar

glæsilegt á sinni tíð en um leið mjög sérstakt. Það er með steyptu þaki og allir milliveggir eru einnig steinsteyptir. Borgin var raunar búin að heimila niðurrif á þessu húsi á sínum tíma en við töldum betra að varðveita það og tengja við Laugaveg 33 með litlum glerbyggingum.“



■ Mikil breyting verður á húsaflíðinni sem snýr að Vatnsstíg. Búið er að rífa gamalt hús sem skemmdist illa í eldsvoða og í staðinn verður reist 3ja hæða steinhús úr streyptum einingum. Þar verða 13 íbúðir og atvinnurými á jarðhæð. Húsinu er skipt upp þannig að um tvö hús virðist vera að ræða.

Stórverkefni að baki

Eins og Reykvikingar þekkjja hefur gríðarlega mikið verið byggt í Kvosinni og upp með Laugavegi og Hverfisgötu á síðustu árum, m.a. á Brynjureit, Hljómalindarreit og Frakkastígsreit nyrðri. Kristján hefur komið að ýmsum þessara verkefna en hans fyrirtæki þróaði á sínum tíma Brynjureitinn og Hampiðjureitinn en seldi þau verkefni frá sér árið 2007. Stærsta verkefnið var þó uppbygging

Frakkastígsreitar nyrðri en þar eru 67 íbúðir og verslanir/veitingastaðir á jarðhæðum við Frakkastíg og Hverfisgötu og hótél og verslanir við Laugaveg. Um er að ræða 5 hæða hús sem tilheyrja Hverfisgötu 58a, 58b, Frakkastíg 8c, 8d, 8e og Laugaveg 39-43. Vel þykir hafa tekist til um það verkefni og flestir þeirrar skoðunar að nýju húsin þar sómi sér vel innan um þau eldri.

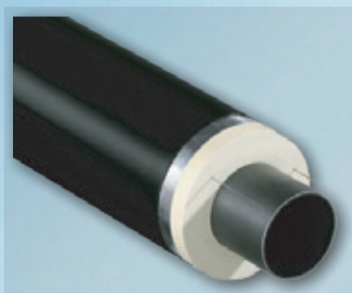
Skrifinnskan oft erfið

„Við höfum sérhæft okkur nær alfaríð í því að byggja í gamla miðbænum sl. aldarfjórðung og óneitanlega er það erfiðara að ýmsu leyti. Reynslan sýnir að þróun og undirbúningur tekur rosalegan tíma og skrifinnskan hjá borginni hefur stundum tafið okkur. Afgreiðsla mála tekur allt of langan tíma og á meðan bíður fjöldi manna eftir því að geta hafist handa. Ég get nefnt sem dæmi

að á Vatnsstígsreitnum er lítið og gamalt bárujárnshús sem þarf að flytja á annan stað því það hefur varðveislugildi. Borgin heimilar okkur hins vegar ekki að fara af stað með uppbygginguna fyrr en við höfum fundið þessu fallega gamla húsi nýjan stað sem er mjög sérstakt og strangt skilyrði þar sem hús hafa oft verið geymd í mörg ár áður en lóð fæst. Borgin er að vinna með okkur að finna lóð fyrir húsið enda eini aðillinn

sem getur lagt til lóð. Það er ekki farið að tefja ennþá en mun gera það fljótlega ef ekki rætist úr með lóð.“

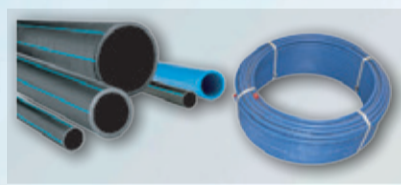
Við spyrjum Kristján út í næstu verkefni og hann segir ýmislegt í pipunum. „Við leggjum áfram áherslu á þróunarverkefni hér í gamla bænum en ýmsir blettir eru eftir þótt stærstu reitirnir séu að mestu afgreiddir.“



Hitaveiturör Stál



Hitaveiturör Pex flextra



Kaldavatnsrör



Ídráttarrör



Stál tengi



Pex tengi



Inntakspéttingar



Lokar Tengir Mælur



Lokar

ÍSRÖR

Hringhella 12
221 Hafnarfjörður

565 1489

isror@isror.is

ISROR

SKOÐAÐU ÚRVALIÐ
OKKAR INN Á ISROR.IS



■ Gladheimahverfi. Horft frá torgi upp að stíg að bæjargarði.

Tölvumyndir: Kópavogsbær.

Stórborgarbragur á Kópavogsbæ

Í næstfjölmennasta sveitarfélaginu er hæsta bygging landsins og fleiri háhýsi spretta eins og gorkúlur á helstu nýbyggingarsvæðum Kópavogs

BYGGINGARLIST



Valþór Hlöðversson skrifar

Fyrir nokkrum árum, nánar tiltekið sumarið 2011, kom fram tillaga í bæjarstjórn Kópavogs um að kannaðir verði kostir og gallar þess að Kópavogur verði borg í stað þess að vera bær. Tillagan, sem flutt var af Ómarí Stefánssyni, þáverandi bæjarfulltrúa Framsóknarflokks, var felld á jöfnu um haustið og því heitir Kópavogsbær ennþá Kópavogsbær. Þegar ekið er um ný hverfi bæjarins og áform um stórfellda uppbyggingu á næstu árum skoðuð er ekki ólíklegt að þessi hugmynd fari aftur á kreik enda bærinn við vogana tvo óðum að breytast í borg.

Alltaf er það umræðuvert hvort og hvernær sveitarfélag taki upp viðskæptið borg í staðinn fyrir bær. Þess má geta að aðeins



■ Á Traðarreit vestari er tillaga um fjölbýlishús á 1-7 hæðum.



■ Gláðheimavegur. Aðkoma úr suðri.

Þjuggu 11.000 manns í Reykjavík árið 1908 þegar embætti borgarstjóra var stofnað. Þá töluðu menn gjarnan um Reykjavík sem borg í bæjarblöðunum. Það var hins vegar ekki fyrr en árið 1964 að ný borgarmála-samþykkt var samþykkt fyrir Reykjavík en með henni breyttist Reykjavík opinberlega úr bæ í borg. Þá voru íbúar höfuðstaðarins 77.000 talsins.

Ört vaxandi bær

Saga þéttbýlis í Kópavogi teygir sig aftur til ársins 1936 þegar sett voru lög um nýbýli og samvinnubýggðir á jörðum í opinberri eigu. Þá var Kópavogur í Seltjarnarnes-

hreppi. Aðeins fjögur lögbylí voru á svæðinu en sáralítill byggð að öðru leyti. Eftir síðari heimsstyrjöldina höfðu orðið gagngerar breytingar því fólk úr sveitunum flyktist til þéttbýlissvæðanna við Faxaflóa. Illa gekk að sinna eftirspurn í höfuðborginni eftir íbúðalóðum og því settust menn að á hálsunum milli Kópavogs og Fossvogs. Í desember voru 1.163 menn skráðir til heimilis í Kópavogi og þegar Kópavogur fékk kaupstaðarréttindi 11. maí 1955 voru íbúarnir orðnir 3.783 talsins. Með árunum hljóp gríðarlegur vöxtur í Kópavog. Byggðin þandist út og árið 1970 voru íbúar Kópavogs orðnir 11.165 að tölu. Árið 2000 hafði

þeim fjölgað í 22.693 og í mars á þessu ári voru 38.450 íbúar skráðir í Kópavogi.

Á síðustu árum hafa risið í Kópavogi fjölmargar háar byggingar og fleiri háhýsi eru á teikniborðinu. Engihjallahverfið þekkja margir og há fjölbýlishús eru í Sala-hverfum og Smárahverfum. Fleiri stórhýsi hafa risið í Kópavogi á síðustu árum, m.a. svokallaður Norðurturn þar sem aðalstöðvar Íslandsbanka eru til húsa en það hús er 15 hæðir og ríflega 18.000 m² að flatarmáli. Einnig er sterkt borgaryfirbragð á Lundarsvæði, þar sem byggð er að mestu risin svo og á Kársnesi þar sem hvert fjölbýlishúsið af öðru teygir sig til himins. Þá

má geta þess að hæsta hús landsins, Turninn við Smáratorg, reis á góðærisárunum fyrir bankahrun en það er 20 hæðir og 78 m hátt. Hallgrímskirkjuturn í Reykjavík bar áður titilinn hæsta hús landsins en hann er 74,5 metrar.

Há byggð í Gláðheimum

Bæjarstjórn Kópavogs hefur nýlega samþykkt til kynningar breytt deiliskipulag fyrir vesturhluta Gláðheimasvæðisins, en það er svæðið austan við Reykjanesbrautina og vestan við Lindahverfi þar sem áður var reiðhöll og hesthús Hestamannafélagsins Gusts. Í skipulagi frá árinu 2009 var þar

Álpakrennur & niðurföll

Brotna ekki

Ryðga ekki

Litir á lager:
Svart, hvítt, ólitað, rautt
silfurgrátt og dökkgrátt

HAGBLIKK

Smíðjuvegi 4C 200 Kópavogur | Sími 587 2202 | hagblikk@hagblikk.is | hagblikk.is



■ Hverfisgarðurinn. Horft til norðurs niður stíg að togi.

Á síðustu árum hafa risið í Kópavogi fjölmargar háar byggingar og fleiri háhýsi eru á teikniborðinu. Kópavogur er óðum að breytast úr bæ í borg.

gert ráð fyrir 32 hæða turni en vegna mótmæla íbúa í nærliggjandi hverfum var hann lækkaður í 25 hæðir. Þessum áformum var svo stillt í meira hóf því í endanlegu skipulagi er turninn kominn í 15 hæðir og því helmingi lægri en stóri turninn frá upphaflegu skipulagi svæðisins.

Í fyrri áfanga vesturhluta Glaðheims- svæðis er gert ráð fyrir 9 fjölbýlishúsum á 3-12 hæðum auk kjallara og verslunar- og þjónustuhúsnæðis á 5 til 8 hæðum. Alls verða þar um 500 íbúðir. Þessi byggð hefur yfir sér stórborgarbrag; hún verður þétt og háreið með góðum tengistígum og torgum. Auk þess er gert ráð fyrir að lega tengibrautar í framhaldi af núverandi Glaðheimavegi að Arnarnesvegi breytist sem og staðsetning hringtorga. Gert er ráð fyrir leikskóla á stórrí lóð sem nýtist sérstaklega fyrirhugaðri byggð, sem og núverandi austurhluta Glaðheims. Skipulag þetta er nú í kynningu.

Í seinni áfanga Glaðheims er gert ráð fyrir uppbyggingu atvinnuhúsnæði á 2-15 hæðum. Heildaryfirbragð hverfisins verður í anda nútímalegrar hönnunar og svæðið verður í góðum tengslum við nærliggjandi verslunar-, þjónustu og íbúðabyggð Smárans. M.a. er áformið göngubrú yfir Reykjanesbraut og lagðar greiðar göngu- og hjólaleiðir til að tengja hverfin vel saman. Ljóst er að uppbygging á vestursvæði Glaðheims mun taka nokkur ár. Deiliskipulagssvæðið er vel afmarkað og því ekki líklegt til að hafa í för með sér verulegt rask á núverandi umferðaræðum. Gert er ráð fyrir að íbúðasvæði Glaðheims byggist hraðar upp en verslunar- og þjónustusvæðið.



■ Mannlífsásinn mun liggja milli núverandi fjölbýlishúsa sem standa við Hamraborg og nýju húsanna.



■ Horft yfir Glaðheimahverfið til norðurs. Gamli Kópavogur í baksýn.



■ Hæsta byggingin á Hamraborgarsvæðinu mun rísa vestan gamla Félagsheimilisins sem lengstum hýsti bæjarskrifstofur Kópavogs. Þessi áform eru umdeild.

Hamraborgin rís há og...

Allnokkrar deilur hafa orðið um fyrirhugaða uppbyggingu í og við Hamraborgina í Kópavogi. Nýlega hefur bæjarstjórn samþykkt skipulag þar að þéttri byggð með allt að 270 íbúðum og atvinnuhúsnæði. Gömlu bæjarskrifstofur Kópavogs að Fannborg 2, 4 og 6 verða rifnar til að rýma fyrir nýju húsnæði og sama á við um eldri íbúðarhús

við Vallartröð og Neðstutröð. Nýjar íbúðir verða í fjölbreyttum stærðum og byggingarnar verða á bilinu ein til tólf hæðir og verða öll bílastæði neðanjarðar. Svæðið er um 2,5 ha að stærð.

Samkvæmt skipulaginu, sem PK arkitektar hafa unnið í samstarfi við Kópavog, mun svonefndur Mannlífsás, gata fyrir gangandi og hjólandi, liggja frá menningar-

húsum Kópavogs alla leið að Kópavogsskóla, milli núverandi fjölbýlishúsa sem standa við Hamraborg og nýju húsanna. Gert er ráð fyrir verslun og þjónustu á jarðhæðum. Í næsta nágrenni er ein stærsta skiptistöð Strætó á höfuðborgarsvæðinu og þar munu tvær leiðir Borgarlínu liggja. Þá eru Menningarhús Kópavogs og stjórnsýsla Kópavogsbæjar innan seilingar auk

þess sem margvíslega þjónustu er að finna í Hamraborg og næsta nágrenni.

Þess má geta að skipulag fyrir svonefndan Traðarreit eystri hefur þegar verið samþykkt en á honum munu rísa fjölbýlishús með 180 íbúðum samtals. Sá reitur er á milli Menntaskólans í Kópavogi og Kópavogsskóla.

Eitt vistvænt efni

Viroc er:

Eldvörn

Hljóðeinangrun

Klæðningarefni inni & úti

Innréttingarefni

Varanlegt mótaefni (lost formwork)



viroc
by Investwood



P. ÞORGRÍMSSON & CO

Ármúli 29 • 108 Rvk • 512-3360 • korkur.is



Sjálfbærni við Sævarhöfðann

Nýlega voru kynntar niðurstöður úr alþjóðlegu hönnunarsamkeppninni Reinventing Cities sem haldin var á vegum Reykjavíkurborgar og samtakanna C40 um uppbyggingu lóðarinnar Sævarhöfða 31 í Reykjavík. Flestir þekktja sementsturnana tvo sem hafa staðið á lóðinni og í verðlaunatilögu er gert ráð fyrir að þeir standi áfram og gegni nýju hlutverki.

Tvö þróunarsvæði

Reykjavíkurborg tilkynnti í febrúar 2020 að tvö uppbyggingarsvæði í Reykjavík verði hluti af alþjóðlegri hugmyndasamkeppni, „Reinventing Cities“, en það eru grænar þróunarlóðir í Gufunesi og við Sævarhöfða. Niðurstaðan vegna Gufuness verður kynnt í haust. Reykjavík tilheyrir hópi svokallaðra C40-borga um heim allan, sem leggja áherslu á bættu lýðheilsu og sjálfbærni. Þróunarlóðin við Sævarhöfða 31 er nærri 3 þúsund fermetrar að stærð. Á lóðinni var einnig athafnasvæði Björgunar um árabil, þar sem sjávarfni var dælt á land, það unnið og geymt. Björgun hætti starfsemi þarna árið 2019.

Umhverfisvæn uppbygging

Hönnunarteymið sem hlaut fyrstu verðlaun um hönnun og uppbyggingu lóðarinnar við Sævarhöfða kallar tillögu sína Vaxtarhús og hefur hringrásarhagkerfið að leiðarljósi. Teymið skipuðu fulltrúar frá VSÓ Ráðgjöf, Reiulf Ramstad Arkitekt, Grímu arkitektum, M Studio Reykjavík, Íslenskum fasteignum, Eik fasteignafélagi og Landbúnaðarháskóla Íslands. Í forsendum samkeppninnar voru þátttakendur hvattir til að sýna fram á skapandi hugsun og bjarta framtíðarsýn með grænt og vistvænt borgarumhverfi í huga.

Tákn um sjálfbærni

Fyrirhugað er að svæðið umhverfis tvo 45 m háa sementsturna á lóðinni verði eftirsóknarverð miðstöð fyrir hverfið þar sem öll starfsemi byggir á sjálfbærri þróun. Tilagan gerir ráð fyrir endurnotkun á byggingum og byggingarefni, notuð verða umhverfisvæn efni og orkunotkun verður lágmarkuð. Turnarnir fá nýtt líf og verða kjarninn í lífandi samfélagsmiðju í ört stækkandi Bryggjuhverfi. Innréttaðar verða átta hæðir í turnunum og á þeirri niundu verður komið fyrir glergarði með útsýni yfir sundin.



■ Frá afhendingu verðlaunanna, f.v. Marius Þór Jónasson hjá VSÓ, Sigríður Ósk Bjarnadóttir hjá VSÓ, Kristbjörg María Guðmundsdóttir hjá MStudio, Björn Gunnlaugsson hjá Íslenskum fasteignum og Dagur B. Eggertsson borgarstjóri.

Mynd: Reykjavíkurborg.



■ Sementssilóin við Sævarhöfða verða tákn um breytta tíma sjálfbærni og hollari lífshátta.

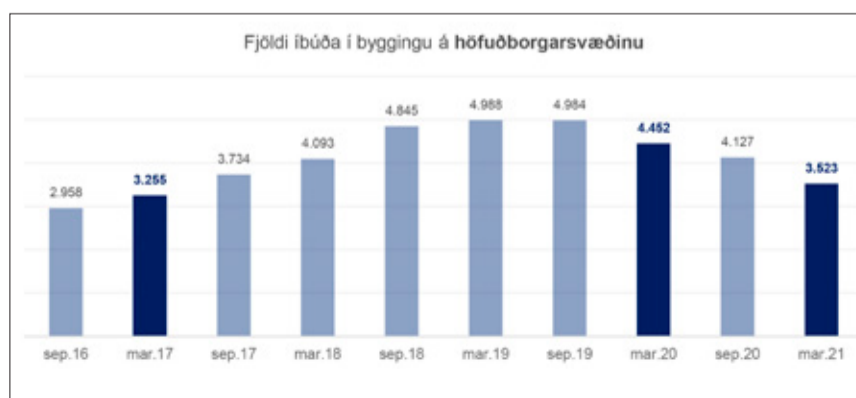
Minna byggt en áður

Þrátt fyrir mikla spennu á íbúðamarkaðnum á höfuðborgarsvæðinu og á Norðurlandi er minna byggt af íbúðum á þessum svæðum en undanfarin ár. Á vegum Samtaka iðnaðarins fór þar fram talning á íbúðum í byggingu nú á vormánuðum og reyndust aðeins 4.610 íbúðir í byggingu sem er fækkun um 1.131 íbúðir á milli ára.

Í frétt á vef SI kemur fram að ekki hafi mælst meiri fækkun íbúða í byggingu síðan SI hófu íbúðatalningu á vormánuðum 2010. Samdráttur íbúða í byggingu á landinu mælist um 20% frá talningu SI frá árinu á undan. Mestur er samdrátturinn á íbúðum sem eru á byggingarstigum 4 og 5 eða um 23% á milli ára. Um er að ræða íbúðir sem eru orðnar foheldar og að því að vera tilbúnar til innréttinga.

Í greiningu SI segir að þetta þýði að veruleg fækkun gæti orðið á íbúðum á síðustu byggingarstigum á næstunni. Mjög fáar íbúðir eru á fyrstu byggingarstigum og sé það áhyggjuefni vegna væntanlegs framboðs á fullbúnu íbúðarhúsnæði á næstu árum.

Samdrátturinn í byggingu íbúða er mestur á höfuðborgarsvæðinu og hafa ekki verið færri íbúðir í byggingu þar frá því árið 2017. Eru íbúðir í byggingu á svæðinu 929 færri en á sama tíma í fyrra. Minni samdráttur er í íbúðum í byggingu í nágrenni höfuðborgarsvæðisins en þar nemur samdrátturinn 8%. Mesti samdrátturinn er hins vegar í íbúðarbyggingu á Norðurlandi eða sem nemur 37% frá síðasta ári.



■ Talning SI á íbúðum í byggingu sýna að á næstunni er minnkandi fjöldi fullbúinna íbúða að fara á markað.

Nýtt Lækjartorg

Rými fyrir fólk!

Reykjavíkurborg og Félag íslenskra landslagsarkitekta (FÍLA) efna til hönnunarsamkeppni um Lækjartorg og aðliggjandi gatnarými. Óskað er eftir þátttakendum í forval vegna fyrirhugaðrar samkeppni. Öllum er frjálst þátttaka í forvalinu en innan teymanna þarf þó að vera að minnsta kosti einn landslagsarkitekt og einn arkitekt. Þrjú teymi verða svo valin í seinna þrep samkeppninnar.

Ítarlegar kröfur

Samkeppnin er hönnunarsamkeppni með forvali og er í tveimur þrepum. Markmið samkeppninnar er að fá fram frjóar og áhuga-verðar hugmyndir um hönnun Lækjartorgs og nærliggjandi gatna. Samkeppnissvæðið nær yfir Lækjartorg, Lækjargötu frá Hverfisgötu að Austurstræti, Austurstræti frá Lækjargötu að Ingólfstorgi og Bankastræti frá Þingholtsstræti að Austurstræti.

Lýst er eftir tillögum að hönnun sem hefur rými fyrir fólk að leiðarljósi. Styrkja skal svæðið sem kjarnasvæði sem gleður augað og hvetur til jákvæðra samskipta á milli mismunandi alders- og þjóðfélags hópa. Þá skal hugað að sögu svæðisins, skapa rými sem henta öllum árstíðum, skapa heildstætt yfirbragð og skapa öruggt borgarumhverfi fyrir alla. Þá er tillöguhöfundum ætlað að gera grein fyrir vörulösu, hleðslustöðvum og staðsetningum deilijóla og öðrum götugögnum o.fl.

Þrjú teymi valin út

Forvalsnafnd fer yfir umsóknir sem berast og velur þrjú teymi til þátttöku á síðara þrepi samkeppninnar á grundvelli mats og skilagagna sem óskað er eftir þ.e. ferilskrá, kynningarmöppu og sýn eða lýsingu teyma á verkefninu. Hæfni sem telst til virðisauka er til dæmis hönnun á almenningsrýmum innan borga og bæja. Fyrir liggja drög að samkeppnislýsingu og verða keppnisgögn afhent völdum teymum. Mun hvert teymanna þrjú geta fát greiddar kr. 5.000.000 kr. án vsk. fyrir sínar tillögur, auk þess er verðlaunafé 2.000.000 kr. án vsk. fyrir vinningsstillingu.

Úrslit í desember

Umsóknum skal skilað rafrænt fyrir kl. 16.00 þann 13. ágúst 2021. Stefnt er að því að niðurstöður forvals verði tilkynntar 27. ágúst nk. og að samkeppnin geti hafist 01. september 2021. Áætlað er að dómnafnd ljúki störfum þann 15. desember 2021 og verða þá úrslit tilkynnt.

Dómnafnd í samkeppninni skipta: Björn Axelsson, skipulagsfulltrúi formaður, Hjálmar Sveinsson borgarfulltrúi, Orri Steinarsson, arkitekt og skipulagsfræðingur, Hlín Sværisdóttir, landslagsarkitekt, FÍLA og Heba Hertervig, arkitekt, AÍ.



■ Lækjartorg í Reykjavík mun væntanlega taka stakkaskiptum á næstu misserum en nú er að hefjast samkeppni um nýtt útlit þess.



Samtök
iðnaðarins



VARMA & VÉLAVERK

VIÐ ERUM GÓÐIR Í HREINSUN Á FRÁVEITUVATNI

Við úttegum búnað til hverskonar hreinsunar á fráveituvatni.

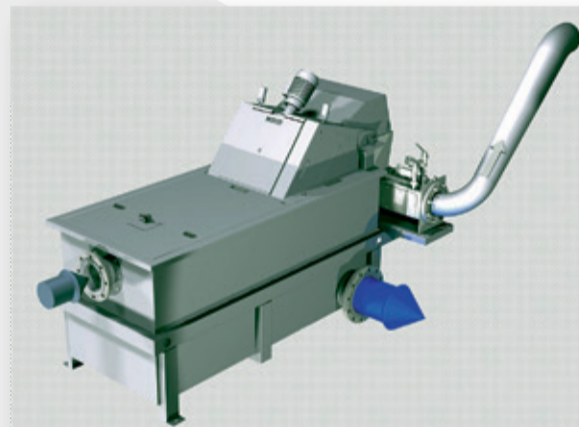


Biorock. Fyrir sumarhús og bóndabæi

Vélræn eða lífræn hreinsun eftir aðstæðum á hverjum stað.

Okkar búnaður er í nær öllum núverandi fráveitu-hreinsikerfum á Íslandi.

Hafið samband við okkur og við gerum tillögur um viðeigandi búnað.



Tröppurist í kassa fyrir sveitarfélög. Vélræn hreinsun



Lífræn hreinsun fyrir sveitarfélög með viðkvæman viðtakanda



VARMA & VÉLAVERK

Knarrarvogi 4 104 Rvk Sími 585 1070 vov@vov.is www.vov.is

Vandað og varanlegt

Nýtt Hugverkaráð Samtaka iðnaðarins

Nýtt Hugverkaráð Samtaka iðnaðarins hefur verið skipað. Hugverkaráð SI hefur undanfarin ár verið vettvangur umræðu um stöðu hugverkaiðnaðar á Íslandi, greininga og margvíslegrar stefnumótunar.

Í nýju Hugverkaráði SI 2021-2023 sitja Tryggvi Hjaltason hjá CCP sem er formaður, Soffía Kristín Þórðardóttir hjá Origo, Vigdís Tinna Sigurvaldadóttir hjá Marel, Fida Abu Libdeh hjá Geosilica, Róbert Helgason hjá KOT Hugbúnaður, Reynir Scheving hjá Zymetech, Þóra Björg Magnúsdóttir hjá Coripharma, Lilja Ósk Snorradóttir hjá Pegasus, Inga Lind Karlsdóttir hjá Skot Productions, Jóhann Þór Jónsson hjá atNorth, Alexander Picchietti hjá Verne Global, Þorgeir Óðinsson hjá Directive Games, Sigríður Mogensén, sviðsstjóri iðnaðar- og hugverkasviðs SI, og Sigurður Hannesson, framkvæmdastjóri SI.

Hugverkaiðnaður skapaði 15,8% af gjaldeyristekjum þjóðarvæðisins árið 2020 og er því orðinn fjórða stoðin í gjaldeyrisóflun þess ásamt sjávarútvegi, orkusæknum iðnaði og ferðaþjónustu. Innan hugverkaiðnaðar á Ísland eru m.a. fyrirtæki í tölvuleikjaiðnaði, líf- og heilbrigðistækni, upplýsingatækni, kvikmyndaiðnaði, gagnaversiðnaði og hátækni-framleiðslu.

Undanfarið hafa mörg framfarámál hlotið brautargengi sem efla íslenskan hugverkaiðnað,



■ Á myndinni eru, talið frá vinstri, Reynir Scheving hjá Zymetech, Fida Abu Libdeh hjá Geosilica, Þóra Björg Magnúsdóttir hjá Coripharma, Róbert Helgason hjá KOT Hugbúnaður, Tryggvi Hjaltason hjá CCP, Inga Lind Karlsdóttir hjá Skot Productions, Jóhann Þór Jónsson hjá atNorth, Vigdís Tinna Sigurvaldadóttir hjá Marel, og Þorgeir Óðinsson hjá Directive Games.

Ljósmynd: Birgir Ísleifur.

meðal annars hækkan á endurgreiðslum á rannsóknar- og þróunarkostnaði, hærri framlög til Tæknipróunarsjóðs, stuðningur við erlenda sérfræðinga, fyrirhugaður nýr fjarskiptasæstrengur

og vaxandi skilningur á fjölbreyttari nálgun í menntakerfinu. Framundan eru fjölmörg viðfangsefni nýs Hugverkaráðs SI sem snúa meðal annars að frekari umbótum í starfsumhverfi fyrirtækja í

hugverkaiðnaði og þeirri umgjörð sem nýsköpun er búin hér á landi. Ef fleiri framfaraskref verða stigin telur Hugverkaráð SI að hugverkaiðnaður á Íslandi hafi alla burði til að stækka mikið til fram-

tíðar og skapa fjölmörg ný og verðmæt störf.

Þar sem tvær lagnir koma saman þar ætti að vera brunnur

Byggingarreglugerðir krefjast þess að brunnar séu settir við allar nýbyggingar enda er mikið öryggi og kostnaðarhagkvæmni fólgin í að hafa aðgang að lögnum utanhúss vegna eftirlits og viðhalds.

Sæplast framleiðir brunna til fráveitulagna úr polyethylene-efni (PE).

Í Sæplast-vörulínunni er fjölbreytt úrval brunna til að mæta mismunandi notkunarkröfum.

Brunnarnir eru fáanlegir í þremur þvermálsstærðum: 400 mm, 600 mm og 1000 mm.

ATH. Hægt er að fá upphækkanir á alla brunna.

Fást í byggingavöruverslunum um land allt.

Sæplast ráðleggur að ætíð sé leitað til fagaðila um niðursetningu á brunnum.



RPC

sæplast

HLUTI AF RPC GROUP

Getur þú hugsað þér daglegt líf án rafmagns?



Í tæknivæddu samfélagi nútímans er erfitt að hugsa sér daglegt líf án rafmagns, svo samofið er það öllu sem við tökum okkur fyrir hendur. RARIK rekur umfangsmesta rafdreifikerfi á Íslandi sem nær til 90% af sveitum landsins og til 44 þéttbýliskjarna. Lengd dreifikerfisins er yfir 9.000 km og þar af eru 70% jarðstrengir.

www.rarik.is

Einbreiðum brúm fækkar enn

Allir vita að einbreiðar brýr, sérstaklega á hringveginum þar sem umferð er hröð, geta reynst miklar slysgildur. Þess vegna hefur Vegagerðin á liðnum árum skipulega ráðist í að útrýma slíkum brúm. Nú er að ljúka framkvæmdum við gerð tveggja akreina brúa yfir fjórar ár á Suðausturlandi og að þeim loknum verða einbreiðu brýrnar á hringveginum aðeins 32 talsins en voru hátt í 140 talsins fyrir um 30 árum. Þetta kemur fram í Framkvæmdafréttum Vegagerðarinnar.

Það var í lok árs 2019 sem boðnar voru út framkvæmdir við fjórar brýr á hringveginum; 100 m brú yfir Steinavötn í Suðursveit, 47 m brú á Fellsá í sömu sveit, 32 m brú á Kvía í Óræfum 24 m brú á Brunná austan Kirkjubæjarklausturs.

Steinavötn og Fellsá

Brúin yfir Steinavötn eyðilagðist í flóðum haustið 2017 en hún var frá árinu 1964. Brúin var einbreið, 102 m löng steinsteypt bitabrú í sex höfum. Brúin var dæmd ónýtt í kjölfar vatnavaxta í lok september 2017 og þurfti að hafa hraðar hendur og byggja bráðabirgðabrú, en það var gert á tæpri viku. Í kjölfarið var ráðist í hækkun og breikkun vegar og tengingu við nýja brú á 880 m löngum kafla svo og byggingu leiðigarða. Nýja brúin er í sömu veglínu og gamla brúin en yfirbygging er steypt eftirspennit bitabrú í fjórum höfum. Brúin er tíu metra breið en þar af er akbrautin níu metrar.

Nýja brúin yfir Fellsá er 10 m breið og 47 m löng, akbrautin er 9 m og bríkur eru hálfur metri til hvorrar handar. Stöplar brúarinnar eru steyptir og grundaðir á klöpp. Brúin er í sömu veglínu og gamla brúin. Yfirbygging nýju brúarinnar er steypt eftirspennit bitabrú í tveimur höfum.

Brunná og Kvía

Nýja brúin yfir Brunná er í sömu veglínu og eldri brúin en nokkuð hærrí. Sú gamla var byggð 1970 og var steypt bitabrú í tveimur höfum, 24 m löng og 4,8 m breið. Nýja brúin er jafnlöng þeirri gömlu með 7.800 m lóðréttum háboga og yfirbygging hennar er eftirspennitur biti í einu hafi. Brúin er 10 m breið en þar af er akbrautin 9 m. Landstöplar brúarinnar eru steyptir og grundaðir á hrauni.

Kvíabrúin í Austur-Skaftafellssýslu er í nýrri veglínu, 35 m suðaustan gömlu brúarinnar. Yfirbygging er samverkandi stálbitabrú með steyptu gólfi í einu 32 m löngu hafi. Heildarbreidd brúarinnar er 10 m, þar af



■ Steinavötn, nýja brúin í byggingu og bráðabirgðabrú í baksýn.

Mynd: Ístak

er akbrautin 9 m. Landstöplar eru steyptir og grundaðir á 12 m löngum boruðum stálstaurum, samtals 26 stk. undir hvorn landstöpul.

663 einbreiðar brýr

Einbreiðum brúm á hringveginum fækkar enn frekar í ár en búið er

að bjóða út byggingu brúar yfir Jökulsá á Sólheimasandi en einnig stendur til að fara í framkvæmdir við brýr yfir Hverfisfljót, Súlu [Núpsvötn] og Skjálfandafliót. Þá er fyrirhugað að bjóða út fyrsta samvinnuverkefnið um vegaframkvæmdir en það er nýr vegur og brú yfir Hornafjarðarfliót.

Alls eru 663 einbreiðar brýr á ýmsum vegum á landinu. Á síðasta ári voru breikkaðar brýr á Hattardalsá, Hvítsteinslæk, Álftárakkaá, Kálfalæk á Mýrum og Hrutá. Þá er verið að breikka brýr yfir Botnsá í Tálknafirði, Bjarnadalsá í Önundarfirði, Vesturhóps-hólaá, Laxá í Laxárdal og Köldu-

kvíslargil. Önnur verkefni sem stendur til að fara í eru: Bakkaá hjá Keisbakka, Þverá, Hólkotsá, Ötraldalsá, Þverá á Langadalsá, Ólafsdalsá, Efri Skarðsá, Sandalæk í Miðfirði, Fossá í Jökulsárhlíð og Helgustaðaá.

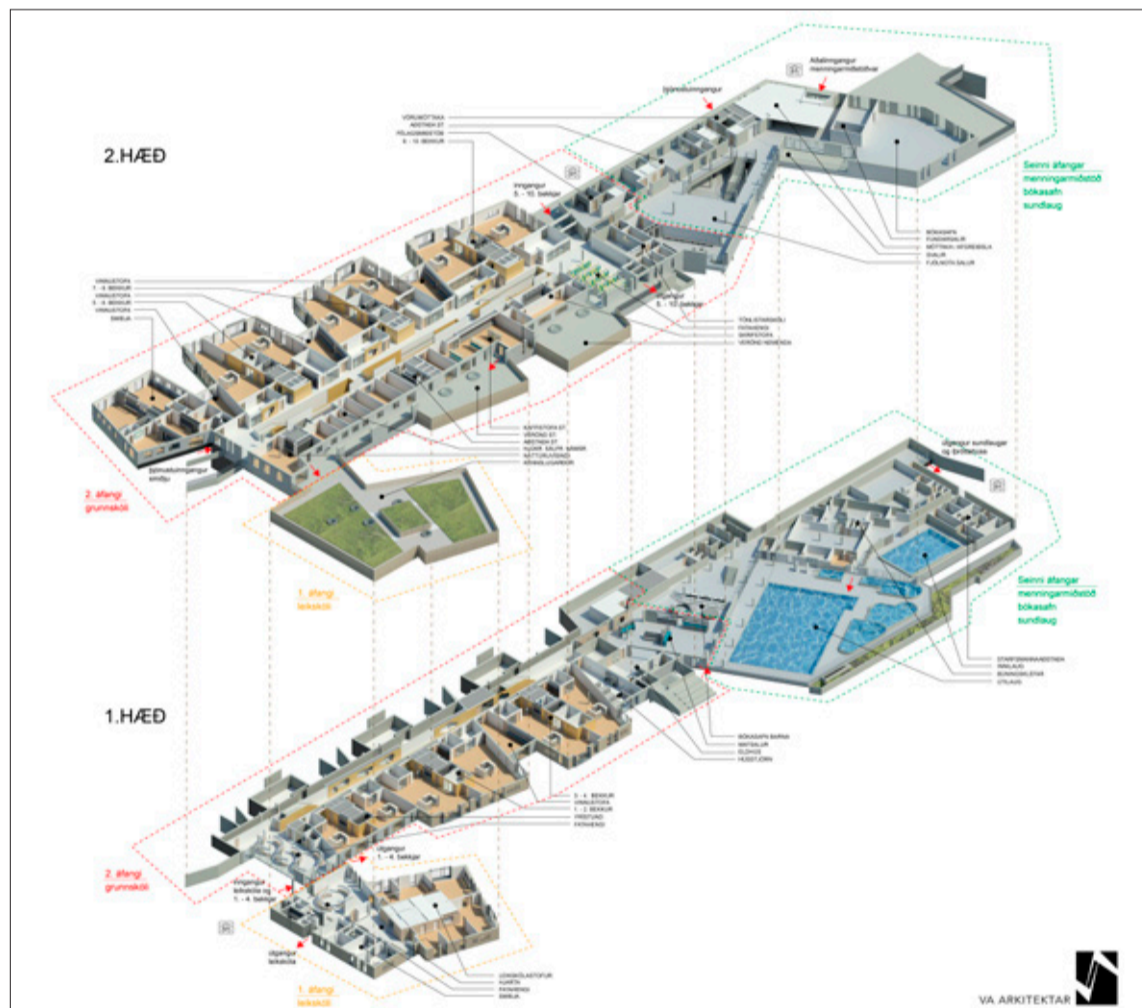
Framkvæmdum að ljúka í Úlfarsárdal

Nú hillir undir lok á uppbyggingu skóla, menningarhúss og íþróttamannvirkja í Úlfarsárdal í Reykjavík. Áfallinn kostnaður skv. bókhaldi í febrúar 2021 er um 8,5 milljarða króna en áætlað er að framkvæmdin öll muni kosta 13,5 milljarða króna þegar upp verður staðið á verðlagi í febrúar 2021.

Framkvæmdir við mannvirkin í Úlfarsárdal hófust haustið 2015. Í stöðuskýrslu, sem lögð var fram í borgarráði, kemur fram að húsnaði leik- og grunnskóla sé þegar komið í notkun en áætluð verklok menningarmiðstöðvar og innilaugar verði í haust. Þá er áætlað að framkvæmdum við útisundlaug ljúki í lok þessa árs og íþróttamiðstöð verði tilbúin á árinu 2022.

Byggt í fimm áföngum

Verkinu öllu var skipt í 5 áfanga. Í fyrsta áfanga var byggður leikskóli og var hann tekinn í notkun haustið 2016. Bygging grunnskóla hófst í ársbyrjun 2017 og hefur hann verið tekinn í notkun í áföngum en öll kennslurými voru komin í notkun haustið 2019, mótuneyti og eldhús í byrjun árs 2020 og rými fyrir tónlistarkennslu haustið 2020. Í þriðja áfanga var hafist handa um byggingu íþróttamiðstöðvar en framkvæmdir hófust haustið 2019 og áformað er að þeim ljúki á næsta ári. Í fjórða áfanga eru svo framkvæmdir við menningarmiðstöð og innilaug en þær hófust vorið 2018. Uppsteypu og frágangi utanhúss er að mestu lokið, og er nú unnið við frágang innanhúss. Áformuð verklok eru í haust. Framkvæmdir við útisund-



■ Nú hillir undir lok framkvæmda í Úlfarsárdal en þar hafa risið skóla- og íþróttamannvirki auk menningarhúss. Þessi miðstöð þjónar ört vaxandi íbúahverfi í Úlfarsárdal í Reykjavík.

laug eru í fimmta áfanga en þær hófust vorið 2018. Uppsteypu er lokið og er nú unnið við fullnaðarfrágang.

Íþróttahús Fram

Í samningi við íþróttafélagið Fram

er gert ráð fyrir knattúsi á svæðinu sem mun hýsa hálfan fótboltavöll. Forhönnun og frumkostnaðaráætlun fyrir þessa framkvæmd er lokið en hún hljóðar upp á 700 mkr. Kostnaður við húsið er ekki innifalinn í núverandi

áætlun um heildarkostnað og ekki hafa verið teknar ákvarðanir um útfærslu né tímasetningar framkvæmdarinnar.



SEW EURODRIVE

Drifbúnaður

- 0,12 - 200 kW
- 10 - 200.000 Nm
- 0,01 - 1.100 RPM
- Sníðið að þínum þörfum

Við erum góðir í gírum



VARMA & VÉLAVERK EHF.

Vandað og varanlegt

Knarrarvogi 4 104 Rvk. Sími 585 1070 vov@vov.is www.vov.is



STYTTRI
FRAMKVÆMDA-
TÍMI

Krosslímðar timbureiningar

Umhverfisvænn og öruggur valkostur



SVANSVOTTUÐ
FRAMLEIÐSLA
3010 0030



FRELSI Í
HÖNNUN

Element ehf. flytur inn krosslímð timbur frá austurríska framleiðandanum KLH Massivholz GmbH.

Í gegnum verkefni okkar með krosslímð timbur höfum við aflað okkur mikillar sérþekkingar og reynslu sem nýtist viðskiptavinum okkar. Við njótum þess að vinna að verkefnum okkar og tökum fagnandi nýjum áskorunum.

Við nýtum áralanga reynslu okkar úr byggingargeiranum og áunna sérþekkingu til þess að veita viðskiptavinum okkar heildarþjónustu hvað varðar krosslímð timbur.

Með því að koma snemma inn í hönnunarferlið getum við hámarkað nýtingu, lágmarkað kostnað og samræmt mismunandi sjónarmið.

element.is



No: 3010 0030



PEFC
PEFC-C-1100



FSC® C119602
The mark of
responsible forestry



THIRD-PARTY VERIFIED
EPD
ISO 14025 and EN 15804



500 íbúða byggð í Vatnsendahvarfi

Á vegum skipulagsráðs Kópavogs er nú verið að vinna deiliskipulag fyrir nýtt íbúðasvæði á Vatnsendahæð eða Vatnsendahvarfi þar sem gert er ráð fyrir allt að 500 íbúða byggð í fjölbýlis- og sérþýlishúsum auk skóla og annarra samfélagslegra innviða. Gert er ráð fyrir að um 200 íbúðir verði risnar eða bygging hafin árið 2030.

Deiliskipulagssvæðið er 29 hektarar og liggur suðaustan við fyrirhugaðan Arnarnesveg á milli annars vegar Kórahverfis og Hvarfa í Kópavogi og hins vegar Seljahverfis í Reykjavík. Í skipulagslýsingu fyrir þetta fyrirhugaða hverfi segir m.a. að „megintilgangur skipulagsvinnunnar sé að móta hverfi með vistvænum áherslum í samræmi við markmið aðalskipulagstillögu Kópavogs. Með uppbyggingu í Vatnsendahvarfi er stutt við betri nýtingu á núverandi grunnkerfum samgangna, veitna, samfélagslegum innviðum og almannaþjónustu.“

Vatnsendahvarfið er hæst 148 m.y.s og liggur hærra í landinu en aðliggjandi svæði. Hvarfið er aflíðandi og óbyggt að mestu. Þar eru fjarskiptamóstur og tilheyrandi mannvirki, m.a. gamla útvarpsstöðin sem hönnuð er af Guðjóni Samúelssyni. Um 7,5 hektarar af svæðinu eru í eigu ríkisins og er unnið að samkomulagi um kaup Kópavogs á því. Þá er nú er unnið að gerð deiliskipulags fyrir Arnarnesveg sem mun liggja norðan við svæðið á mörkum Kópavogs og Reykjavíkur. Tek-



■ Hér er skipulagssvæðið afmarkað með hvítri punktalínu. Gróin íbúahverfi eru allt um lykandi, m.a. Breiðholt, Kórar og Hvörf í Kópavogi.

id verður tillit til Arnarnesvegur og tenginga fyrir gangandi og hjólandi meðfram veginum í deiliskipulagsvinnunni fyrir hið nýja hverfi.

Heildarendurskoðun aðalskipulags Kópavogs hefur staðið yfir frá því 2018 en fyrir liggur aðalskipulagstillaga sem nú er í kynningarferli. Í takt við aðalskipulagstillögu verður blönduð byggð á Vatnsendahvarfinu og gert ráð fyrir 3ja hæða fjölbýlishúsum og allt að tveggja hæða einbýlis-, rað- og parhúsum auk kjallara. Íbúðir í fjölbýli verða 60-70% en í sérþýli 30-40%.



■ Af Vatnsendahvarfi er ægifagurt útsýni. Þar voru útvarpsendar Ríkisútvarpsins en þeir hafa verið fluttir á Úlfarsfell.

Frábær tenging við eldri byggð

Fyrir skömmu var tekin skóflustunga að framkvæmdum og uppbyggingu við Lækjargötu 2 í Hafnarfirði þar sem Dverghúsið stóð áður í litlu samræmi við anda staðarins. Svo virðist sem skipulagsyfirlöðum, arkitektum og byggingaraðila hafi tekist afar vel til með að fella húsinn að aðliggjandi byggð við Suðurgötu, Lækjargötu og Brekkugötu hvað varðar stærðarhlutföll, form og

efnisval. Verktaki á reitnum er GG verk en hönnun er á vegum Trípólí, KRADS og Landmótunar.

23 íbúðir og atvinnurými

Skipulags- og byggingafulltrúi Hafnarfjarðar afgreiddi byggingarleyfi fyrir reitinn á fundi 5. maí sl. Þar verður fjölbýlishúsaklassi á einni til tveimur hæðum auk nýtlegrar rishæðar og kjallara. Um er að ræða 23 íbúðir ásamt atvinnu-



■ Það er ástæða til að hrósa skipulagsyfirlöðum í Hafnarfirði fyrir að leggja áherslu á góða tengingu nýrrar byggðar á gamla Dvergsreitnum við þá sem fyrir er.

rými. Á næstu lóð stendur Gúttó, eitt þekktasta samkomuhús Hafnarfjarðar, sem er samofið rúmlega 100 ára sögu bæjarins og gerir deiliskipulagið ráð fyrir að vegur þess og virðing verði styrkt.

Keimur af gömlu byggðinni

Það var vorið 2017 sem Hafnarfjarðarbær óskaði eftir umsókn um þátttökurétt í útboði á

byggingarrétti á lóðinni. Í samkeppnina bárust ólíkar tillögur en „við ákvörðunartöku um hver fengi byggingaréttinn var horft til útlits og arkitektúrs umfram kostnað,“ segir m.a. á vef bæjarins. Í lýsingu hönnuða segir: „Skipulag byggðarinnar er sótt í gömlu timburhúsabyggðina við Brekkugötu og víðar þar sem húsin liggja ekki í röð og reglu heldur

eru sett niður á lífrænan hátt, þar sem þeim er tyllt niður í lífandi „óreglu“ eða dansi hvort með öðru, sem eykur á líflega ásynd byggðarinnar og tengingu við þá bæjarmynd sem fyrir er. Húsformið er að stærð og lögun áþekkt gömlu timburhúsunum, með söðulþaki eða háu risi og kvistum, en gluggar eru stærri og með stærri frávikum frá reglu á útveggjum.“



■ Skipulag á reitnum er sótt í gömlu timburhúsabyggðina við Brekkugötu og víðar þar sem húsin liggja ekki í röð og reglu.

VIÐ ERUM GÓDIR Í DÆLUM

- Prepadælur
- Miðflótttaafsdælur
- Borholudælur
- Skolpdælur
- Hringrásardælur



KSB
Þýsk gæðavara



VARMA & VÉLAVERK EHF.
Vandað og varanlegt

Knarrarvogi 4 104 Reykjavík Sími 585 1070 Fax 585 1071
vov@vov.is www.varmaverk.is



Hágæða vinnuföt í miklu úrvali



DUNDERDON

Nú fást **Snickers** vinnuföt í

BYKO
GERUM PETTA SAMAN

Mikið úrval af öryggisvörum



Sérmerkjum fyrir fyrirtæki



Verkfæri og festingar

Suðurverk annast framkvæmdina fyrir ríflega 2 milljarða króna

Nú eru í fullum gangi framkvæmdir við þverun Þorskafjarðar en þar verður byggð 260 m löng brú auk talsverðar fyllingar þar sem fjörðurinn er nokkuð grunnur. Vestfjarðavegur verður einnig byggður upp á um 2,7 km kafla við austanverðan fjörðinn og er hann alfarið í nýju vegstæði. Suðurverk hf. átti lágsta tilboðið upp á 2.078.354.246 krónur. Þessi framkvæmd ein og sér stýttir leiðina á milli Ísafjarðar og Reykjavíkur um 10 km. Verklök eru áætluð sumarið 2024.

Lok á framkvæmdalotu

Í Framkvæmdafréttum Vegagerðarinnar segir forstjóri hennar, Bergþóra Þorkelsdóttir, að með þessari framkvæmd hilli undir lok á viðamiklum vegframkvæmdum á sunnanverðum Vestfjörðum. Hún benti á að með gerð Dýrafjarðarganga, vegi um Gufudalsveit og þverun Þorskafjarðar stýttist leiðin milli Ísafjarðar og Reykjavíkur um 50 km og munaði um minna.

260 metra brú

Brúin er 4,8 km suðvestan við núverandi brú á Þorskafjarðar. Yfirbygging brúarinnar er steipt eftirspennit bitabrétt í sex höfum. Akbraut verður 9 m breið og bríkur hálfur metri og heildarbreiddin því 10 m. Stöplar brúarinnar eru steiptir og grundaðir á niðurreknum steiptum staurum allt að 23 m löngum.

Verklök 2024

Í Framkvæmdafréttum segir að



■ Tölvumynd af fyrirhugaðri brú yfir Þorskafjörð.

Mynd: Vegagerðin.



■ Kort sem sýnir framkvæmdasvæði og fyrirhugaðan veg um Teigsskóg.

útlögn vegfyllingar verði lokið í lok júní á þessu ári en að smíði brúar og frágangi við hana verði lokið í lok september á næsta ári. Verkinu öllu á síðan að ljúka í júní 2024. Verktíminn er rúm þrjú ár sem skýrist af því að fergja þarf botn fjarðarins sem er tímafrekt ferli. Vegurinn þarf þannig að síga áður en hægt verður að ganga frá honum í rétta hæð. Þó fjörðurinn sé fremur grunnur fer talsvert efni í fyllingu og grjótvörn. Efnið verður fengið úr skeringum beggja vegna fjarðarins og úr nálægri námu.

Vegagerð - magntölur

Bergskering í vegstæði	156.000 m ³
Bergskering í námu	15.500 m ³
Fyllingar	5.700 m ³
Ónothæfu efni jafnað	
á losunarstað	48.800 m ³
Grjótvörn	36.700 m ³
Ræsalögn	70 m
Styrktarlag	13.300 m ³
Burðarlag	5.300 m ³
Klæðing	23.800 m ²
Vegrið	2.750 m

Brúarsmiði - magntölur

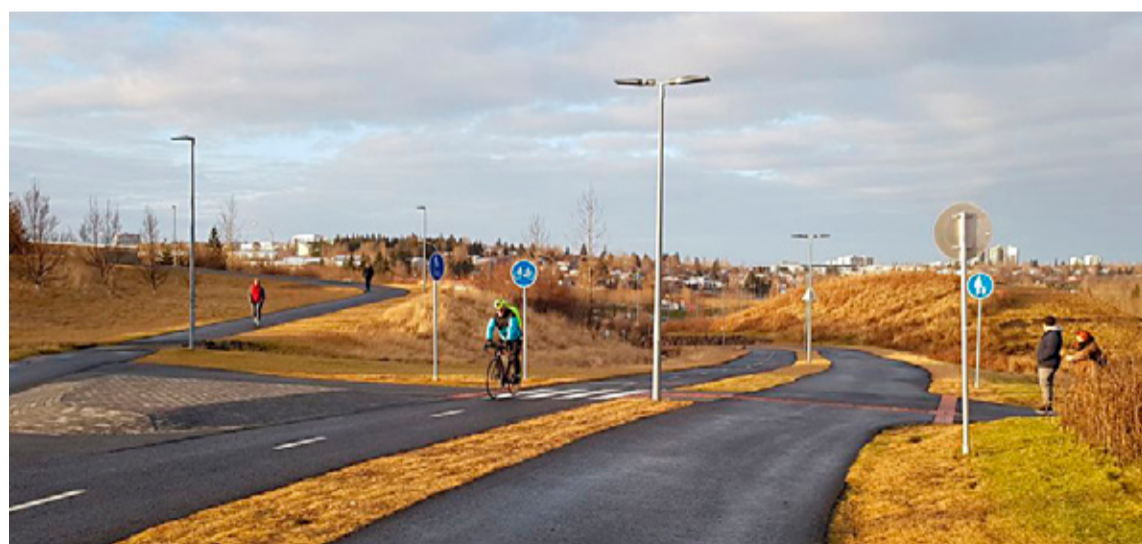
Grjótvörn	1.300 m ³
Vegrið	542 m
Gröftur	2.900 m ³
Fylling	4.000 m ³
Niðurrekstrarstaurar	280 stk
Mótafletir	5.400 m ²
Slakbent járnalögn	214.300 kg
Spennit járnalögn	91.200 kg
Steypa	3.900 m ³

Malbikað fyrir milljarða

Borgarráð hefur heimilað malbikunarframkvæmdir sumarið 2021 fyrir 1.117 m.kr. Áætlað er að í sumar verði malbikaðir um 150.000 m² og að 23 km af götum Reykjavíkur fái nýtt slitlag. Um er að ræða svipaða framkvæmd hvað umfang snertir og var á síðasta sumri.

Í þessum tölum er um að ræða bæði malbikun yfirflaga með fræsun og malbikun sem og malbikun yfir eldri slitlög. Áætlaður kostnaður er 916 m.kr. Auk þess verða framkvæmdir við malbiksviðgerðir fyrir 201 m.kr. samkvæmt rekstraráætlun umhverfis- og skipulagssviðs borgarinnar.

Framkvæmdir ársins eru í samræmi við áttak um endurnýjun á götum Reykjavíkur. Á árunum 2018-2022 er gert ráð fyrir að verja um 6,2 milljörðum króna til endurnýjunar á malbiksýfirlögum auk hefðbundinna malbiksýfirlögum.



■ Stefnt er að því að minnsta kosti 10% allra ferða í borginni verði farnar á hjóli árið 2025.



Fimm milljarðar í hjólastíga

Samgöngu- og skipulagsráð Reykjavíkurborgar hefur samþykkt áætlun um uppbyggingu hjólaáætlinga fram til ársins 2025 og er markmið hennar að auka hlutdeild hjólaáætlinga í borginni. Lagt er til að fjárfestingar í nýjum hjólaáætlunum í Reykjavík verði að lágmarki fimm milljarðar króna á tímabilinu.

10% ferða á hjóli

Í hjólaáætluninni er sett fram framtíðarsýn fyrir hjólaborgina Reykjavík með mælanlegum markmiðum til ársins 2025 og

þeim framkvæmdum og aðgerðum sem stefnt er að á tímabilinu. Meginmarkmiðið er að 10% allra ferða í borginni verði á hjóli og að 25% grunnskólakleppa fari í skólanum á hjóli. Það er álit nefndarinnar að uppbygging innviðanna fjölgi smám saman þeim sem ferðast á hjóli og þess vegna er lagt til að stóratök verði gert í stígakerfinu. Stefnt er á að hjólastígar í borginni verði a.m.k. 50 km að lengd árið 2025 og yfir 100 km árið 2030. „Allir vita að vetraraðstæður geta verið erfiðar í Reykjavík og í áætluninni er m.a.

lagt til að þjónusta við hjólastígaferfið verði stóraukin og að tryggðar verði malbikaðar hjólaferðir þegar framkvæmdir eru í borgarlandinu,” segir þar.

Í takt við samgöngusáttmála

Hjólaáætlun Reykjavíkur er hluti af heildarsýn á samgöngu, þróun byggðar og lífsgæði í fjölbreyttri borg. Hún er í takti við samgöngusáttmála ríkis og sveitarfélaga, svæðisskipulag höfuðborgarsvæðisins, aðalskipulag Reykjavíkur og loftslagsstefnu. Reykjavík er hjólaborg fyrir reið-

hjóli, hlaupahjóli og allskonar hjóli. Reykjavík stefnir að því að verða hjólaborg á heimsmæliskvarða.

Hjólaáætlun Reykjavíkur var fyrst samþykkt árið 2010 og endurskoðuð áætlun var samþykkt árið 2015. Skipulags- og samgönguráð skipaði stýrihóp um mótun nýrrar hjólaáætlunar í maí 2020. Í stýrihópnum sátu Katrín Atladóttir sem jafnframt var formaður, Kristín Soffía Jónsdóttir, Sigurborg Ósk Haraldsdóttir og síðar Pawel Bartoszek í stað Kristínar Soffíu.

Fjölbreyttar reimalausnir fyrir alla flutninga

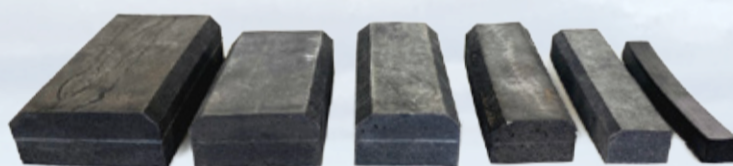
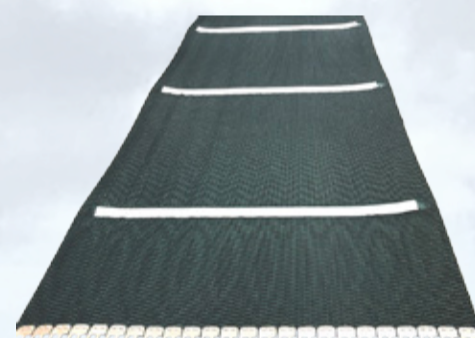


Sterkbyggðu M5085 böndin eru einstaklega þrifavæn



Lestarbönd í miklu úrvali

Erum sterk í öllum matvælaböndum hvort sem er á sjó eða landi



Þéttilistar fyrir lestarlúgur og vatnspétt skilrúm



**GÚMMÍSTEYPA
Þ. LÁRUSSON EHF.**

Kópavogskirkjugarður Þjónustubygging og stækkun

Upp úr síðustu áramótum hófust framkvæmdir vegna nýrrar þjónustubyggingar í Kópavogskirkjugarði en henni er ætlað að bæta úr brýnni þörf fyrir betri aðstöðu í kringum starfsemi garðsins.

Átak í skönnun teikninga

Í dag er hægt að nálgast alla aðaluppdrætti af byggingum í Reykjavík á vefnum en aðeins hægt að fá verkeikningar á pappír í gegnum þjónustuver borgarinnar. Nú er verið að bæta úr þessu og er ætlaður heildarkostnaður við verkefnið 45 milljónir á ári í þrjú ár. Verkefnið er hluti af stafrænni umbreytingu á þjónustu Reykjavíkurborgar.

Bær teikningar sem nú á að skanna eru m.a. verkfræðiteikningar eins og burðarþolsteikningar, lagnteikningar, raflagnateikningar frá 2008 og yngri, sérteikningar og málsettar smíðateikningar sem varðveittar eru í skjalageymslu Reykjavíkurborgar á Höfðatorgi. Einnig verða raflagnateikningar frá 2007 og eldri sem varðveittar eru í Borgarskjalasafni skannaðar og skráðar og gerðar aðgengilegar á vef Reykjavíkurborgar.

Í frétt á vef borgarinnar segir að almenningur og fagaðilar svo og borgarstofnanir og aðrir hagsmunaaðilar leiti mikið í teikningasafn borgarinnar sem vistað er í skjalasöfnum. Milljónir teikninga hafi enn ekki verið færðar í stafrænt form. Teikningaskönnunin sé því brýnt verkefni til að aúvelda aðgengi, spara notendum sporin og tryggja langtíma varðveislu teikninganna. Að skönnun teikninga lokinni verður einungis tekið við teikningum með rafrænum hætti hjá borginni.

Kópavogskirkjugarður er í Leirdal í Kópavogi og þjónar hann öllum íbúum Kirkjugarða Reykjavíkurborgarprófestsdæma [KGRP]. Garðurinn er um 12 ha að stærð og var hann vígður árið 2006. Í núverandi garði er rými fyrir 13.000 kistugrafir og 5.100 duftgrafir.

Bætir alla aðstöðu

Þjónustubyggingin er 320 m² að flatarmáli og er hönnuð af arkitektastofunni Arkþing Nordic. Í húsinu verða m.a. vélageymslur og starfsmannaaðstaða auk mót-tökurýmis, skrifstofa og salerna. Þá bætist einnig við opið rými undir þaki sem ekki telst til byggingarinnar sem slíkrar. Þar verður geymsluaðstaða fyrir vinnuvélar, jarðveg og annað sem tengist starfsemi garðsins. Byggingin er steinsteypt og ytra byrði hennar er sjónsteypa í bland við gyllta málmklæðningu. Hið nýja hús mun bæta alla aðstöðu starfs-



■ Nýja þjónustubyggingin bætir mjög úr aðstöðu fyrir starfsmenn og gesti garðsins.

Tölvumynd: Arkþing.



■ Nú er unnið að stækkingu Kópavogskirkjugarðs enda hann orðinn einn helsti greftrunarstaður íbúa höfuðborgarsvæðisins.

Kort: Landmótun.

manna og gesta og verður það vígt á næsta ári.

Garðurinn stækkaður

Þegar tekinn var grunnur að þjónustubyggingu var uppgröfturinn fluttur inn á kirkjugarðslóðina austast á svæðinu en þar hefur Landmótun hannað næstu stækkingu garðsins sem er um 2,1 ha. „Þarna verða fyrstu grafarstæðin tilbúin árið 2023 og er gert ráð fyrir að þar verði hægt að taka 2.458 grafir en þar af er sérstakur reitur með 240 grafarstæðum fyrir múslima. Einnig er verið að stækka duftreitinn í garðinum sem mun rúma 574 duftgrafir,“ segir Kári Aðalsteins-son, garðyrkjustjóri Kirkjugarða Reykjavíkurborgarprófestsdæma.



■ Viða verður tekið til hendi á opnum leiksvæðum borgarinnar í sumar.



■ Frá framkvæmdum við Ártúnsskóla sl.sumar.

Endurnýjun lóða og opinna svæða

Í sumar mun Reykjavíkurborg ráðast í endurbætur á lóðum við 18 leik- og grunnskóla borgarinnar og er veitt til þess um hálfum milljarði króna. Að auki verður farið í endurnýjun á opnum leiksvæðum fyrir um 120 milljónir króna.

Ef lítið er til leikskólanna verða fjórar lóðir algjörlega endurgerð-

ar í 1-2 áföngum. Að auki verða einstök svæði innan níu leikskóla tekin í gegn, t.d. leiktæki endurnýjuð. Framkvæmdir eru að hefjast og á að ljúka í september. Þessi verkefni munu kosta um 300 milljónir króna. Þá verður 200 milljónum króna varið til endurbóta á fimm grunnskóla-lóðum.

Í borginni verða sjö opin svæði endurnýjuð sem felur í sér landmótun, endurnýjun gróðurbeða, leiktækja og yfirborðsefna eftir þörfum. Í Víðihlíð og Grænuhlíð verða útbúin hefðbundin leiksvæði þar sem skipt verður um yfirborðsefni, sett upp ný leiktæki auk gróðursetningar og landmótunar. Í Ljósheimum verður gerður

þemavöllur með tilheyrandi landmótun, nýjum yfirborðsefnum, leiktækjum, gróðursetningu og hellulögn. Í Vesturási, Þverási, Deildarási og við Kleifarveg verður ráðist í landmótun, gróðursetningu, hellulögn og gerð bekkja. Gert er ráð fyrir að framkvæmdum við þessi svæði ljúki í nóvember á þessu ári.

GÖNGUM VEL UM LANDIÐ OKKAR



www.utivist.is



ÚTIVIST



3M | PELTOR™

3M™ PELTOR™ WS™ ALERT™ XPI

TENGDU 2 SÍMA VIÐ HEYRNARHLÍFINA

Heyrnarhlíf með Bluetooth® MultiPoint. Samskiptamöguleiki við 2 síma, FM útvarpi og umhverfishljóðnema. Þú getur hlustað á tónlist og tekið við símtölum í mjög hávaðasömu umhverfi þar sem míkrafónnin í heyrnarhlífin útilokar allan umhverfishávaða.





■ Ævar Harðarson, deildarstjóri hverfisskipulags Reykjavíkurborgar.

Gróíð hverfi gert sjálfbærara

Hverfisskipulag í kynningarferli fyrir Seljahverfi og Efra- og Neðra-Breiðholt

„Það má segja að megintilgangur hverfisskipulags sé að gera gróin hverfi sjálfbærari en þá er reynt að meta vishæfi hvers borgarhluta og móta þar stefnu um vistvænni og heilsueflandi hverfi. Svona úttektir og tillögur hafa verið gerða víða í borgum erlendis en ég hygg að Reykjavík sé fyrsta borgin þar sem ætlunin er að gera slíkt fyrir alla borgarhluta,“ segir Ævar Harðarson, deildarstjóri hverfisskipulags Reykjavíkurborgar í samtali.

Nýlega voru tillögur að hverfisskipulagi í þrem hverfum í Breiðholti sett í formlegt

Neðra Breiðholt

Hverfisskipulag miðar að því að gera Neðra-Breiðholt sjálfbærara og vistvænna. Huga á að gæðum byggðar og styrkja byggðamynstur og staðaranda. Nærþjónusta er í Mjódd og hverfiskjarna í Arnarbakka sem á að efla.

Seljahverfi

Stefnt er að því að auka gæði byggðarinnar í Seljahverfi. Byggja á upp hverfismiðju með nærþjónustu við Rangársel og bæta íþróttastöðu í Vetrargarði austast í hverfinu.

Efra Breiðholt

Efla á hverfiskjarna og nærþjónustu og styrkja miðsvæðið við Austurberg og Gerðuberg sem er hjartað í hverfinu. Stefnt er að sjálfbærara og vistvænna hverfi og fjölgun á stærri fjölskylduíbúðum.



■ Eddufell – Völvufell. Fjarlægja á eldri byggingar og reisa nýtt húsnæði fyrir bæði leikskóla, stúdentagarða, verslun, þjónustu og íbúðir, raðhús og sérhæðir.

Mynd: KRADS arkitektar.

kynningarferli, sem verður fram í lok ágúst. Ævar segir að með tilkomu hverfisskipulags verði mun einfaldara fyrir húseigendur að gera breytingar á fasteignum sínum. „Skipulag hverfis er auðvitað barn síns tíma og erfitt getur reynst að breyta þar áherslum nema það sé gert eftir fyrirfram ákveðnum leiðum. Við vinnum þetta í grófum dráttum þannig að lagðar eru fram grunnhugmyndir til breytinga en síðan tekur við víðtækt samráð við íbúa um það sem stefnt er á að gera.“

Mikilvægir hverfiskjarnar

Ævar segir að hverfiskjarnarnir gegni

mikilvægu hlutverki í hverfunum. „Þeir voru í upphafi hugsaðir sem þjónustustöðvar fyrir hverfin en hlutverk þeirra hefur minnkað í árána rás. Þar eru því stór svæði sem hægt er að nýta fyrir fleiri íbúðir, atvinnustarfsemi, leikskóla, stúdentaíbúðir og betri félagsaðstöðu. Til að liðka fyrir breytingum hefur Reykjavíkurborg m.a. keypt upp húsnæði slíkra kjarna m.a. í Arnarbakka og Völvufelli. Gömlu húsin verða fjarlægð og reistar nýjar byggingar með verslunum og þjónustu á jarðhæð en íbúðir á efri hæðum. Kjarnarnir í Efra-Breiðholti verða einnig eflir verulega. Þar á meðal verður farið í umfangsmikla endurnýjun við Eddufell og Völvufell og nýtt húsnæði reist

sem hýsa mun bæði stóran leikskóla, stúdentagarða og sérþýli í raðhúsum. Áfram verður verslun og þjónusta í Fellagörðum og heimildir verða fyrir nýjum íbúðum á efri hæðum verslana. Nálægt þessum kjörnum verður svo Borgarlínan lögð en segja má að hún sé sem rauður þráður í gegnum alla endurskoðun skipulags í borginni þessi árin.“

Rjúfa þarf kyrrstöðuna

Þegar Breiðholtshverfið var byggt upp þótti skynsamlegt að koma félagslegum íbúðum fyrir á einum stað í stórum fjölbýlishúsum en það þykir ekki góð latína í dag. Þessa sér víða stað í Breiðholti. Ævar segir að nú

Lífsgæðastaðir í Breiðholti

„Á undanförunum árum höfum við látið verkin tala í Breiðholti. Ekki bara með mikilli og farsælli uppbyggingu íþróttamannvirkja á svæði ÍR í Mjódd heldur líka með beinum uppkaupum á gömlum hverfiskjörnum í Arnarbakka og Völvufelli. Í Völvufelli mun stór nýr leikskóli líta dagsins ljós á grunni hverfisskipulagsins og í báðum kjörnunum sjáum við fyrir okkur að þróa áfram lífsgæðastaði í hverfinu.“

Dagur B. Eggertsson borgarstjóri í kynningarbakklungi um hverfisskipulag.



■ Seljahverfi er illa sett varðandi verslun og þjónustu og því er eitt meginmarkmið hverfisskipulagsins að koma upp hverfismiðju við Rangársel með hentugri aðstöðu fyrir verslun og þjónustu. Teikningin sýnir hvernig uppbyggingin gæti mögulega orðið.

Teikning: Jakob Jakobsson arkitekt.

sé stefnan að breyta samsetningu íbúða í húsum sem svo háttar til, t.d. í Jórufelli og Yrsufelli. „Með hverfisskipulaginu eru lagðar fram hugmyndir um það hvernig hverfin í borginni geta þróast í samræmi við óskir og þarfir íbúanna. Það er að okkar mati nauðsynlegt að rjúfa kyrrstöðu sem víða hefur ríkt og gera breytingar sem auðvelda fólki að ráðast í breytingar. Samkvæmt okkar hugmyndum verður hægt að létta af stífum skilmálum í núverandi skipulagi þannig að hægt sé að breyta húsum, m.a. koma fyrir lyftum þar sem þær vantar, breyta lítið notuðum bílskúrum í litlar íbúðir og fjölga aukaíbúðum til útleigu og fyrir fjölskyldumeðlimi o.s.frv. Þannig verður aldursdreifing jafnari, hverfin verða sjálfbærari og betri nýting næst fram í ýmsum innviðum.“

hverfisskipulag.is



■ Loftmynd af Efra-Breiðholti.

Mynd: Reykjavíkurborg.

Við höfum varðveitt ylinn í íslenskum húsum í 60 ár

CE-vottuð einangrun

á að vera í öllum byggingum á Íslandi

Hágæða einangrunarplast

- fyrir sökkla
- undir gólfplötur
- á útveggi og þök

TEMPRA
einangrun – umbúðir

TEMPRA EHF • Íshella 8 • 221 Hafnarfjörður • Sími: 520 5400 • tempra@tempra.is • www.tempra.is



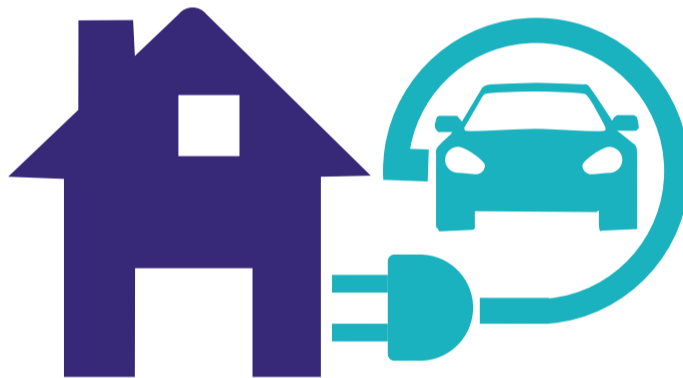
■ Bjarni G. Hjarðar, sérfræðingur og ráðgjafi á fasteignasviði Eignaumsjónar. „Fjölgun rafbílanna á næsta áratug verður mun hraðari en margir gera sér grein fyrir í dag.“

Öll fjölbýli þurfa rafhleðslustöðvar innan 10 ára

„Samkvæmt spá sem við höfum gert út frá opinberum gögnum gerum við ráð fyrir að eftir 10 ár verði um 50% fólksbílanna hér á landi knúin raforku að einhverju eða öllu leyti. Það gera þá um 150.000 bílar en þeir voru aðeins um 15.000 um síðustu áramót. Þessir bílar dreifast víða og verða í hverju einasta fjölbýlishúsi þannig að innan áratugar þurfa öll fjölbýli að vera búin að koma upp rafhleðslustöðvum.“

Langflestir kaupendur fasteigna gera orðið kröfu um að slíkar tengingar séu til staðar, ekki í óráðinni framtíð heldur strax í dag.“

Hlutlaus og fagleg úttekt
Þetta segir Bjarni G. Hjarðar, byggingar- og umhverfisverkfræðingur en hann er sérfræðingur og ráðgjafi á fasteignasviði Eignaumsjónar. Hann leiðir þróun nýjunga í þjónustu Eignaumsjón-



■ Spá Eignaumsjónar gerir ráð fyrir að árið 2031 verði um helmingur fólksbílaflotans knúinn raforku að einhverju eða öllu leyti.

húsfélagsins yfir í sjálfvirkt fyrirkomulag og reikningagerð.

„Þá er þriðja leiðin það sem við köllum Bílastuð 1+1 en þá ábyrgist Eignaumsjón rekstur og viðhald kerfanna ef þau eru að fullu snjallvædd en það tryggir nákvæma skrá um notendur og notkun hvers fyrir sig sem auðvitað er forsenda fyrir sanngjarnri og rétttri innheimtu. Okkar sýn er að sem flest húsfélög líti til opinna lausna, þ.e. að engu skipti við val á kerfi hver framleiðandi hleðslustöðva er eða hvaða aðili selur notandanum raforkuna.“

Jarðefnaeldsneytisbílar bannaðir

Við spyrjum Bjarna að lokum út í áform stjórnvalda um að hætta innflutningi árið 2030 á fólksbílaflotum sem ganga fyrir jarðefnaeldsneyti. „Já, stefnan liggur fyrir og er hún í samræmi við það sem önnur ríki í Evrópu hafa ákveðið. Þá má og nefna að allir helstu bílaframleiðendur heims hafa þegar ákveðið að hætta notkun olíu eða bensíns sem orkugjafa í sína nýju bíla eftir aðeins nokkra mánuði og misseri. Nú er meðalaldur fólksbíla um 12,5 ár og það gefur auga leið að þú færð ekki hátt endursöluverð fyrir bílinn þinn ef hann er knúinn bensíni eða olíu þegar þessi staða er komin upp. Því velja langflestir rafbílanna eða tengiltvinnbílanna í dag. Fólk mun ekki eiga val um þetta heldur stendur það frammi fyrir orkuskiptum bílaflotans innan örfárra ára – orkuskipta sem svo sannarlega eru tímabær af umhverfislegum ástæðum.“

ar, m.a. úttektir á hleðslufyrirkomulagi rafbílanna í fjölbýlishúsum. „Við bjóðum upp á hlutlaus og faglega úttekt ásamt ráðgjöf um bestu framtíðarlausnir varðandi uppsetningu stöðvanna. Að mörgu þarf að huga í upphafi s.s. að tryggja að heimtaug í hús sé nægjanlega öflug, hvaða búnaður skuli valinn, hver sé tæknileg geta hans og að álagsstýringarbúnaður sé til staðar svo fáein dæmi séu nefnd.“

Bjarni segir að útfærsla á hleðslu rafbílanna í fjölbýlishúsum hafi oft verið einfalt viðfangsefni meðan fáir rafbílarnir voru í umferð og unnt var að leysa málin þannig að dugði um hríð. Eftir að stjórnvöld breyttu fjöleignarhúsasölgum í maí 2020, sem skyldaði húsfélög til að bregðast við óskum um að koma upp rafhleðslustöðvum, sé hins vegar ljóst að huga þurfi betur að heildarfyrirkomulagi þessara mála með áherslu á framtíðarlausnir og réttláta skiptingu kostnaðar milli húsfélaga og einstakra notenda.

Þrenns konar Bílastuð

Bílastuð er ný þjónustuleið Eignaumsjónar vegna hleðslu rafbílanna. Í Bílastuði 0 er gerð úttekt á hleðsluáætlun húsfélagsins og gerð kostnaðar- og framkvæmdaáætlun. Í Bílastuði 1 færir Eignaumsjón innheimtu gjalda vegna hleðslu rafbílanna frá ábyrgð

TUDOR rafgeymar

Stórir traustir **TUDOR** rafgeymar fyrir öll atvinnutæki



Mikið úrval - Traust og fagleg þjónusta

SKORRI
SÉRFRÆÐINGAR Í RAFGEYMUM

TUDOR

TUDOR

Bíldshöfða 12 • 110 Rvk • 577 1515 • skorri.is

eignaumsjon.is



HAFÐU ÖRYGGIÐ Í FYRIRRÚMI!

Gott úrval af vottuðum hífi- og festingabúnaði



Ísfell ehf., er fullgildur meðlimur að Lifting Equipment Engineers Association. LEEA eru samtök hífitæknigreina sem starfa á heimsvísu og eru leiðandi samtök hvað varðar vottun fyrirtækja sem nota og framleiða hífibúnað.

isfell.is
Sími 5200 500

Pekking og þjónusta



Allt fyrir öryggið!

Öryggisvörur, fatnaður og öryggisskór

Við veitum vinnustöðum og einstaklingum faglega og sérhæfða ráðgjöf.

Við finnum bestu lausnina fyrir þig!



allt fyrir öryggið

Skeifunni 3h | Sími: 588 5080 | dynjandi.is