


Sóknarferri

Nóvember 2021

Frumkvæði og fagmennska í íslensku atvinnulífi

- 
- Vindurinn beislaður
 - Sveitarfélögin í sókn
 - Lífsnauðsyn orkuskiptanna
 - Hafnarframkvæmd til heilla
 - Ný nálgun í skipulagi
 - Umhverfið í fyrsta sæti

Lífið er að veði



Valþór Hlökkversson
skrifar

Miskunnarlaus ógn stöðjar að jarðarbúum vegna hlýnunar og sívaxandi áhrifa hennar á lífsskilyrði manna og dýra. Ein mikilvægasta aðgerðin í þeim efnum er að nýta sem mest af endurnýjanlegri orku og draga úr ásókn í auðlindir jarðar. Það er hins vegar ekki nóg að afla orkunnar heldur þarf líka að koma henni til skila.

Saga Suðurnesjalínu 2 er reifuð hér í blaðinu. Í hálfan annan áratug hefur Landsnet reynt að tryggja orkuöryggi á Suðurnesjum, án árangurs. Einu sveitarfélagi, með hjálp „náttúruverndarsamtaka“, hefur tekist að koma í veg fyrir nauðsynlegan flutning vistvænnar orku til og frá Suðurnesjum allan

þennan tíma. Hér er ekki um burðuga náttúruvernd að ræða og það er miklu meira í húfi. Heimurinn er nefnilega á heljarþróm og öllu skiptir að við hugsum hnattrænt um leið og við nýtum sjálf alla okkar vistvænu orkugjafa – þjóðinni og heiminum öllum til heilla.

Hvorki Íslendingar né aðrar þjóðir heims hafa enn náð að draga úr blæstri koltvísýrings þrátt fyrir fögur heit Parísarsáttmálans frá árinu 2015. Það er hin bitra staðreynd. Og á meðan almenningur sýnist áhugasamur um að draga úr notkun jarðefnaeldsneytis í samgöngum ákveða leiðtogarnir að halda uppi sínum gamla lífsstíl

eins og enginn sé morgundagurinn. Þetta sáum við best þegar Friðrik Danaprins kom til landsins á einkaþotu á dögnum og fór með fríðu fóruneyti á eyðslufrekum rennireiðum til að skoða stórkostlegar hugmyndir Carbfix á Hellisheiði í verki!

Og nú eru 50 Íslendingar að ráða ráðum með fulltrúum annarra þjóða á loftslagsráðstefnu Sameinuðu þjóðanna COP26 í Glasgow og mátti ekki minna vera. Vonandi ná menn saman um lausnir sem duga.

Lífið er nefnilega að veði.

Það þarf að spýta í lófana

Rætt við Sigríði Hrund Pétursdóttur, formann FKA

„Hlutur kvenna í atvinnulífinu á Íslandi er alls ekki nógu góður. Atvinnuþátttakan er góð en við erum ekki að blanda nógu hratt í stjórnendateyllum hvað varðar lýðbreytur eins og aldur, kyn og uppruna. Nýleg gögn frá Creditinfo sýna að skipun kvenna í framkvæmdastjórnarstöðum á milli ára er að fara úr 24% niður í 20%. Það þýðir að það þarf að spýta í lófana til að við komum blöndun í teyllum almennilega af stað. Ef talað er um framkvæmdastjóra þá er karlmaður ráðinn öllu jöfnu í 80% tilvika. Þetta er grafalvarlegt af því að þetta snýst ekki lengur um jafnrétti heldur í raun um samkeppnishæfni á alþjóðavettvangi.“

Sigríður Hrund Pétursdóttir, formaður Félags kvenna í atvinnulífinu, FKA, bendir á að ef konur eru um 18% af framkvæmdastjórnurum þá eru þær um 13% af þeim tekjuhæstu. „Hlutfall kvenna í efstu stöðum minnkar sífellt eftir því sem fyrirtækið er stærra og öflugra. Þessi tilhneiging hjálpar okkur alls ekki og vinnur í raun á móti því sem atvinnulífið þarf sárlega á að halda. Hlutfall kvenna á meðal æðstu stjórnenda er lægst á meðal framleiðslufyrirtækja og er ekki nema 8%. Þetta er eitthvað sem þarf að breyta snarlega. Fleiri konur en karlar eru háskólanemar og fleiri konur útskrifaðar þá úr háskólum og er þannig verið að búa til annars konar vanda, annars konar rof. Ennfremur má alltaf skoða og endurskoða ráðningarferli, láta auglýsingar höfða til allra kynja, láta að ólíka hópa og auglýsa störf til að vinna markvisst að blöndun inni í fyrirtækjum. Það er ekki átakalaust að tryggja góða blöndun í teyllum. Það er heilmikil vinna þar að baki, það þarf jafnvel að breyta vinnutíma fólks og starfsstöðum. Jafnrétti er aftur á móti ákvörðun og skilar okkur öllum ávinningi á endanum.“

Mikið til okkar horft

Sigríður Hrund segir að Íslendingar verði með skerta samkeppnishæfni ef ekki verði tekið á jafnréttismálum í ráðningum á æðstu stöðum. „Það er mikið til okkar litid í FKA og leitað frá alþjóðasamfélaginu. Við

fáum talsvert af fyrirspurnum erlendis frá og ég hef til að mynda farið í viðtal hjá Le Monde um jafnréttismál. FKA hefur rætt við systurfélög hvaðanæva að svo sem fréttafólk og háskólasamfélög því það er mikið til okkar horft sem leiðandi þjóð í jafnréttismálum. En við erum ekki best í heimi í jafnrétti, heldur skást í heimi. Það má ekki gleyma því.“

Sigríður Hrund nefnir einnig lögbundinn kvóta á stjórnir; 40-60. „Kvótinn er núna viðurlagalaus þannig að það eru engin viðurlög ef hann er ekki uppfylltur. Þú mátt sum sé keyra yfir á rauðu ljósi án þess að fá sekt. Hlutfall kvenna í framkvæmdastjórnurum hefur hækkað um 2% á áratug en það er engin frammistaða og okkur til vansa. Ég hvet fyrirtæki og stofnanir eindregið til að taka ákvörðunina um jafnrétti og hefja stanslausar æfingar í útfærslu. Fylgjast með þeim sem vel gengur og athuga hvort hægt sé að herma einhverja tilburði.“

Glerþakið hefur hækkað

Félag kvenna í atvinnulífinu, FKA, var stofnað fyrir 22 árum og hét þá Félag kvenna í atvinnurekstri. „Félagskonur útvíkkuðu félagið þegar á leið og tóku inn til að mynda sérfræðinga, leiðtoga og millistjórnendur. Að stofninum til eru þrjár deildir í FKA, Atvinnurekendadeild, LeiðtogaAuðir, sem komu inn í félagið sem Auður í krafti kvenna, og Framtíð FKA fyrir „ungar konur“ en búið er að fella úr aldurstakmarkið í þá deild. Einnig eru þrjár landsbyggðadeildir, FKA Norðurland, FKA Suðurland og FKA Vesturland. Landsbyggðardeildir hafa eflst mikið á tímum Covid og má geta þess að stofnun nýrrar deildar, FKA Suðurnes, er í burðarliðnum. Það er því linnulaus gróska í gangi í félagsstarfinu hvar sem borið er niður. Landsbyggðarráðstefna FKA verður haldin í apríl 2022 og hlökkum við mikið til þess viðburðar.“

Það er oft talað um glerþakið í tengslum við framgang kvenna í atvinnulífinu. Sigríður Hrund segir að þegar FKA var stofnað hafi konur ekkert komist upp fyrir glerþakið



■ Sigríður Hrund Pétursdóttir. „Hlutfall kvenna í efstu stöðum minnkar sífellt eftir því sem fyrirtækið er stærra og öflugra.“

en að nú sé búið að hækka þakið en að sums staðar sé ekki einu sinni búið að myndast sprunga. „Þetta er eitthvað sem verður alltaf sársaukafyllra fyrir samfélagið; ég er ekki að tala um konurnar heldur okkur öll sem heild. Við verðum öll að vinna saman að bættum hag atvinnulífs landsins. Við búum hér öll saman og það mun alltaf há okkur ef við tökum ekki höndum

saman og vinnum markvisst að fjölbreytni og jafnrétti. Bestu tækifærin munu skapast þegar við höfum jafnt og gott aðgengi að fjölbreyttum röddum í öllum lögum atvinnulífsins.“

fka.is

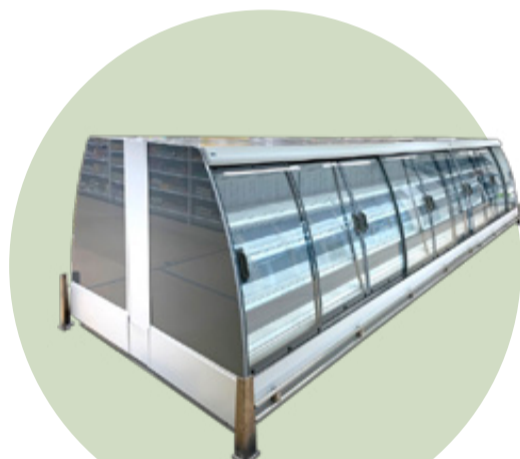
Minnkaðu kolefnis- sporið



Sérhæfum okkur í að skipta út F-gösum (Freon) í kælikerfum og setja inn nýja kælimiðla í staðinn

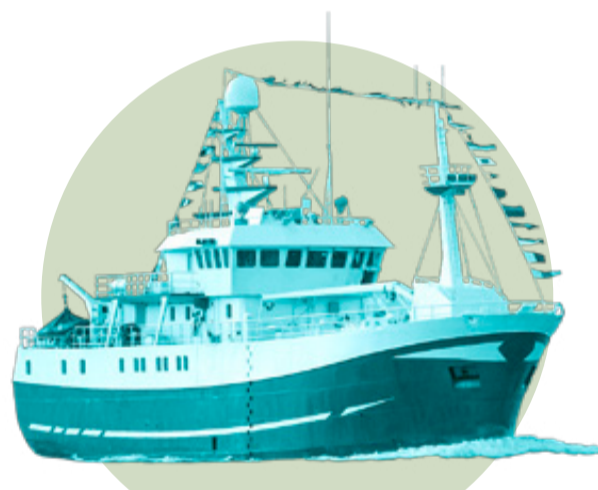
Lausnin er til

Hafðu samband og við finnum út saman hvaða lausn hentar þér.
664 1306



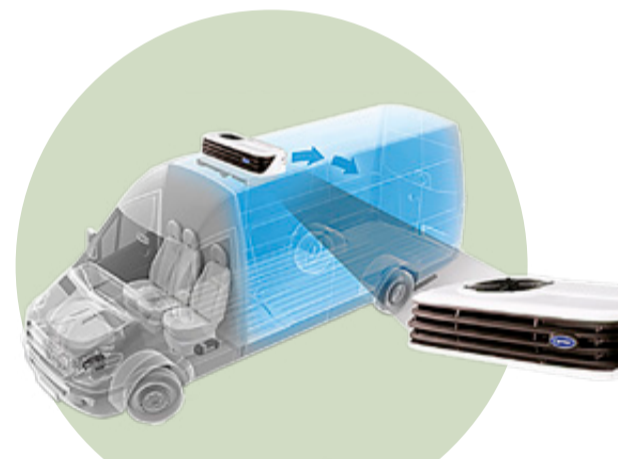
Matvælaíðnaður

Kjötvinnskur
Verslanir
Veitingastaðir
Heildverslanir



Sjávarútvegur

Skip
Bátar
Landvinnskur
Laxeldi



Flutningageirinn

Flutningabílar
Sendibílar
Vagnar
Kassar

Fyrir alla sem þurfa að kæla- eða frysta matvæli

F-gös eru ástæða fyrir hlýnun jarðar

F-gös eru samheiti yfir flúoraðar gróðurhúsalofttegundir, stundum kallað freon efni en þau eru ein af aðalástæðum fyrir hlýnun jarðar.

F-gös eru mörg hver öflugar gróðurhúsalofttegundir og í ljósi þess hafa verið settar reglugerðir til að draga úr áhrifum á hlýnun jarðar vegna losunar þessara efna út í andrúmsloftið.

Algengasta F-gasið í matvælaíðnaði og verslunum er R-404A. Við skiptum því út fyrir Ammóníak, CO2 eða notum hliðarkælingu.

* GWP er Global Warming Potential eða hlýnunarmáttstuðull, sem er geta gróðurhúsalofttegundar til að valda loftslagshlýnun samanborið við mátt CO2.

Það tekur R-404A yfir 10.000 ár að eyðast úr andrúmsloftinu.

Áhrif kælimiðla á hnattræna hlýnun er oft mælt í GWP*.

- R-404A er með GWP upp á 3.900.
- Ammóníak er með GWP upp á 0.
- CO2 er með GWP upp á 1.
- Hliðarkæling getur minnkað áhrifin um allt að 99%

Áhrif F-gasa á hnattræna hlýnun á Íslandi er um 5% eða helmingur af því sem fólksbílar valda á hverju ári.

587 1300

KAPP ehf

KAPP.IS

Nýtt heimilisfang

Turnahvarf 8 · 203 Kópavogur · Sími 587 1300 · kapp@kapp.is · www.kapp.is

24 tíma þjónusta 664 1310



■ Í tilefni af formlegri opnun hitaveitunnar í Hornafirði fóru starfsmenn og stjórn RARIK í skoðunarferð um hitaveitusvæðið í Hoffelli ásamt sveitarstjórnarfulltrúum og fulltrúum Samorku og atvinnuvega- og nýsköpunarráðuneytisins.

RARIK með hitaveitu í Hornafirði

Mikilvægt framfaraskref fyrir byggðina

Hitaveita Hornafjarðar hefur formlega verið tekin í notkun en lagningu nýrrar hitaveitu fyrir Höfn og hluta Nesja er nú að ljúka. Heitu vatni frá jarðhitasvæðinu í Hoffelli var hleypt á stærstan hluta Hafnar síðastliðinn vetur en nú hafa allir íbúar möguleika á að tengjast hitaveitunni. Hitaveita Hornafjarðar er í eigu RARIK sem hefur sett mikla vinnu og fjármuni í leit að heitu vatni á undanförunum árum.

Í frétt frá RARIK segir að skipulögð leit að virkjanlegum jarðhita í Austur Skafta-fellssýslu hafi staðið yfir frá því upp úr 1990 og verið boraðar samtals 54 rannsóknaholur og fimm 1.100 til 1.750 metra djúpar vinnsluholur í landi Hoffells. Sveitarfélagið Hornafjörður og Orkustofnun kostuðu jarðhitaleitina framan af en RARIK kom að verkefninu 2002.

Stórt og farsælt verkefni

Tryggvi Þór Haraldsson, forstjóri RARIK sagði við formlega opnun nýju hitaveitunnar á Höfn það hafa verið stórt og farsælt

verkefni sem að mati RARIK hefði alla burði til að verða stórt framfaraskref fyrir byggðina í Hornafirði. Fjórar vinnsluholur eru nú tiltækar fyrir hitaveituna en þrjár þeirra hafa þegar verið virkjaðar. Áætluð afkastageta svæðisins í heild er 95 lítrar/sek við toppálag í stuttan tíma en um 30-40 lítrar/sek til lengri tíma. Hiti vatnsins, þegar það kemur inn á dreifikerfið við Höfn, er 70 gráður við minnsta álag en 78 gráður við mesta álag. Að mati vísindamanna á jarðhitasvæðið í Hoffelli að geta staðið undir umtalsverðri stækkun byggðar eða fjölgun notenda.

Kostnaður 3,5 milljarðar króna

Í máli Tryggva Þórs kom jafnframt fram að kostnaður RARIK við virkjun jarðvarmans, lagningu 20 km. stofnpiðu frá virkjunarsvæðinu við Hoffell til Hafnar og uppbygging dreifikerfis nemi um 3,5 milljörðum króna. Hann sagði að gert væri ráð fyrir því að kostnaður notenda af nýju hitaveitunni yrði svipaður fyrstu árin og var hjá gömlu

fjarvarmaveitunni en þegar búið væri að ná niður mesta fjármagnskostnaðinum vegna framkvæmdanna væru allar forsendur til að lækka verðið. Taldi hann hitaveituna á Höfn hafa alla burði til þess að verða mjög hagkvæma þegar til lengri framtíðar væri litið.

Aðkoma ríkisins forsenda hagkvæmni

Tryggvi Þór sagði að forsenda þess að hitaveitan gæti orðið hagkvæm væri að sambærilegt fjármagn kæmi úr ríkissjóði inn í verkefnið og til annarra nýrra hitaveitna. Þar hafi ríkissjóður komið með eingreiðslu sem nemur 16 ára rafhitaniðurgreiðslum þeirra sem tengjast hitaveitu og hafa verið með niðurgreiðslu á beinni rafhitun. Að auki hafi komið eingreiðsla vegna hitaniðurgreiðslna sem íbúar fjarvarmaveitunnar hafi notið.

rarik.is

Helstu verktakar og birgjar

Jarðhitaleit og frumrannsóknir: Stapi jarðfræðistofa,

Frumhönnun: Vilhelm Steindórsson,

Jarðhitaleit, rannsóknir og ráðgjöf: ÍSOR

Hönnun kerfis: Efla verkfræðistofa og Verkís

Eftirlit: Mannvit verkfræðistofa

Jarðhitaborun: Ræktunarsamband Flóa og Skeiða ehf.

Lagning stofnlagar: Rósaberg

Lagning innanbæjarkerfis á Höfn: Gröfubjónusta Olgeirs ehf.

Bygging mannvirkja: Húsheild ehf.

Suða og stálmíði: Vélsmiðjan Foss ehf.

Efni í stofnpiðu og dreifikerfi: Set ehf.

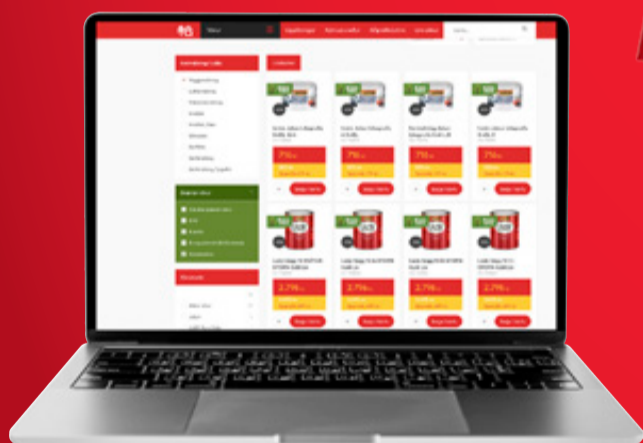


HÚSASMÍÐJAN

FYRIR ÞIG

Grænar vörur í vefverslun husa.is

Húsasmiðjan býður upp á eitt mesta úrval landsins af umhverfisvænum byggingavörum. Í vefverslun eru allar umhverfisvænar og umhverfisvottaðar vörur sérmerktar með grænum borða sem við köllum Græn vara. Þar undir er hægt að skoða vörur sem hafa umhverfisvottanir eða eru leyfilegar í Svansvottaðar byggingar.



Skoðuðu vörulistann fyrir Svansvottaðar vörur á husa.is



Við bjóðum uppá þúsundir byggingavara fyrir vistvæn byggingaverkefni.



Nýtt stjórnarráðshús rís af grunni

Hógværð eða yfirlæti?

Nú standa yfir framkvæmdir við stjórnarráðshús sem mun tengjast því gamla. Ákveðið var að efna til samkeppni meðal arkitekta og síðan valin sú tillaga sem dómnefnd þótti fýsilegust. Þrjátíu tillögur bárust í samkeppnina frá bæði erlendum og innlendum arkitektum. Var tillaga stofunnar Kurt og Pí valin til byggingar af dómnefnd og er nú verið að byggja eftir henni.

Mismunandi lausnir

Eftir að dómnefnd hafði ráðið ráðum sínum voru valdar níu tillögur sem þóttu koma til álita til verðlauna, innkaupa og sem athyglisverðar. Flestir kusu að vinna með byggingu sem að einhverju eða öllu leyti var á þremur hæðum, auk kjallara. Sex höfundar hönnuðu byggingu á fjórum hæðum en einungis þrjár völdu að leysa verkefnið á tveimur hæðum. Sú tillaga sem valin var til fyrstu verðlauna var ein þeirra. Aðeins ein tillaga sem kom til frekari skoðunar reyndist vera með mænisþaki. Það vekur upp spurningar hvort íslenskum arkitektum sé oðrið fyrir-munað að hanna öðru vísi hús?

Að mati dómnefndar leysti vinningstillaga Kurt og Pí kröfur um rýmisskipan afar vel. „Niðurstaðan er einföld en fágúð umgjörð um starfsemi forsætisráðuneytisins. Yfirbragð hússins er bjart, létt og áreynslulaust og efnistöð er skýr. Viðbyggingin vitnar af hógværð og yfirlætisleysi um vandaða byggingarlist sinnar samtíðar í farsælu sambýli við Stjórnarráðshúsið,“ segir þar.

Dómnefnd tók þá afstöðu að lausnir sem sýndu hærrí byggingar myndu spilla umgjörð og bakgrunni gamla hússins og falla illa að mælikvarða byggðarinnar sem fyrir er. Um þetta atriði má auðvitað deila því að þaki Stjórnarráðshússins eru háar og fyrirferðamiklar byggingar sem hafa gnæft yfir hinu aldagamla húsi um langt skeið og bakumhverfi þess fyrir löngu spillt að því leyti. Tillögurnar sem bárust voru enda afar ólíkar hvað þetta varðaði; sumir völdu að fella nýja húsið í hlutföllum og áferð að hinu gamla en aðrir að skera nýbygginguna frá og mynda skýra andstöðu við það sem fyrir er í formi, stíl og efnisvali.

Of þröngur stakur skorinn?

Spyrja má hvort dómnefnd hafi skorin arkitektunum í samkeppninni of þröngan stak hvað varðar form og fyrirferð nýrrar stjórnarráðsbyggingar. Mörg dæmi eru nefnilega



■ Svona mun viðbyggingin við Stjórnarráðshúsið líta út frá Hverfisgötu séð.

Mynd. Kurt og Pí.



■ Fyrirhugð bygging, séð frá Hverfisgötu. Dómnefnd taldi hana uppfylla skilyrði um „næmi og tillitssemi gagnvart Stjórnarráðshúsinu.“

Mynd. Kurt og Pí.



■ Vel leyst tillaga frá T.ark arkitektum og í anda nútímans. En er íslenskum arkitektum orðið fyrir-munað að hanna öðru vísi hús en með flötu þaki?

Mynd: T.ark.



■ Snið af tillögu Hornsteina, séð frá Hverfisgötu. Mænisásinn kallast óneitanlega vel á við þakform gamla hússins.

Teikning. Hornsteinar.

um það í sögunni að þegar menn hafa þorð að hugsa stórt hafa risið byggingar sem reynast með tímanum hafa sterkt aðdráttarafl og einnig nefndar sem dæmi um af-

burða arkitektúr. Þar nægir að nefna ýmsar byggingar eftir arkitekta á borð við Gaudí, Gehry, Foster og Hundertwasser. Sumar þeirra bera vissulega vott um yfirlæti en

þær eru engu að síður spennandi og draga að sér athygli fólks eins og góður arkitektúr á að gera. Er kannski komið nóg af hógværri byggingarlist á Íslandi?

„16 stórglæpamenn og 54 venjulegir fangar“

Það hús sem í dag nefnist Stjórnarráðshúsið var byggt sem betrunarhús á árunum 1765 til 1770 og gegndi það því hlutverki í tæplega hálfra öld eða allt til ársins 1815. Upphaflega var þessi bygging, sem Íslendingar kölluðu jafnan Múrinn, ein hæð með háu risi, gluggar voru mun minni en nú er og auðvitað járnstangir fyrir. Húsið er 260 fermetrar að flatarmáli. Veggir voru hlaðnir úr tilhöggnu grágrýti og þakið klætt timbri og tjargað eins og þá tíðkaðist. Því miður hafa frumteikningar af húsinu ekki varðveist en talið er að hirðhúsameistarinn G. D. Anton sé höfundur þess. Auk tugthússins teiknaði hann Viðeyjarkirkju og Landakirkju í Vestmannaeyjum og líklega einnig Bessastaðakirkju.

Tugthúsið var talið geta rúmað 16 stórglæpamenn og 54 venjulega fanga. Bæði karlar og konur voru í fangelsinu og frjálsgangur milli kynja svo að nokkuð varð um barneignir þar innan dyra. Árið 1813, þegar danska ríkið varð í raun gjaldþrota, var rekstri tugthússins

hætt og þeim föngum sem enn sátu inni sleppt. Þremur árum síðar var það formlega lagt niður.

Húsið fékk nýtt hlutverk árið 1819 þegar ákveðið var að gera það að bústað stiftamtmanns. Fljótlega var ráðist í miklar breytingar; gluggar stækkaðir og herbergjaskipan breytt verulega. Jafnframt risu á næstu árum ýmsar timburbyggingar á baklóð hússins, m.a. útihús fyrir kúr og hesta sem höfðu beitarland á Arnarhólstúni. Árið 1866 var stór miðjukvistur úr múrsteini byggður á framhlið hússins og gerður veglegur dyraumbúnaður úr steini við aðalinnganginn. Þá var og þak hússins lagt steinhellum í stað timburklæðningar. Árið 1917 var gerður kvistur á austurhlið hússins með sama formi og eldri kvistur á vesturhlið.

Á árunum 1872 til 1904 var húsið aðsetur og bústaður landshöfðingja sem leysti stiftamtman af hólmi sem æðsti embættismaður landsins. Við upphaf heimastjórnar árið 1904 varð húsið aðsetur ríkisstjórnar Íslands og frá þeim



■ Stjórnarráðshúsið var byggt sem betrunarhús á árunum 1765 til 1770 og gegndi það því hlutverki í tæplega hálfra öld eða allt til ársins 1815.

tíma hefur það verið kallað Stjórnarráðshúsið. Alla tíð síðan hefur æðsta stjórn ríkisins haft aðsetur í húsinu og um skeið var þar einnig skrifstofa forseta Íslands

eða allt til ársins 1996. Þá var allt innra skipulag hússins endurskoðað og um leið ráðist í viðamiklar viðgerðir á þessu sögufræga húsi.

UMHVERFISVÆNNI STEYPA

Við stefnum á núllið – kolefnishlutlausa steinsteypu frá og með 2030. Aðgerðir okkar ná yfir allt ferlið, frá sementsframleiðslu til niðurrifs mannvirkja.

300

kg CO₂ á hvern m³ af steinsteypuCO₂

0 2020 2021 2022 2023 2024 2025 2026 2027 2028 2029 2030

Orkuskipti og bætt orkunýting

Nýjar sements-tegundir

Kolsýring á steypu

Föngun og ráðstöfun koldíoxíðs

Aðrar ráðstafanir

BÆTT ORKUNÝTING OG ORKUSKIPTI
t.d. með endurnýjun orkufreks búnaðar og aukinni notkun lífildsneytis eins og brennanlegs úrgangs í stað kola í gjallbrennsluofnum.

NÝJAR SEMENTS-TEGUNDIR
með minna gjallinnihaldi draga úr efnahvörfum sem valda stærstum hluta losunar. Nýjar tegundir eru þegar í notkun og verða þróaðar áfram.

KOLSÝRING Á STEYPU
er hægfara efnaferli en steyppt mannvirki taka til sín koldíoxíð á líftímanum. Hægt er að auka upptöku þeirra og kolefnisbindingu með því að vanda betur til niðurrifs.

FÖNGUN OG RÁÐSTÖFUN EÐA ENDURNÝTING KOLDÍOXÍÐS (CCS OG CCR)
eru ýmsar aðgerðir sem felast í viðurkenndum aðferðum á borð við niðurdælingu o.fl.

AÐRAR RÁÐSTAFANIR
Við höfum þegar kortlagt 60% af aðgerðum en ráðstafanir umfram það fara m.a. í trjárækt, ýmsar hringrásarlausnir, minni sementsnotkun þar sem það á við o.fl.

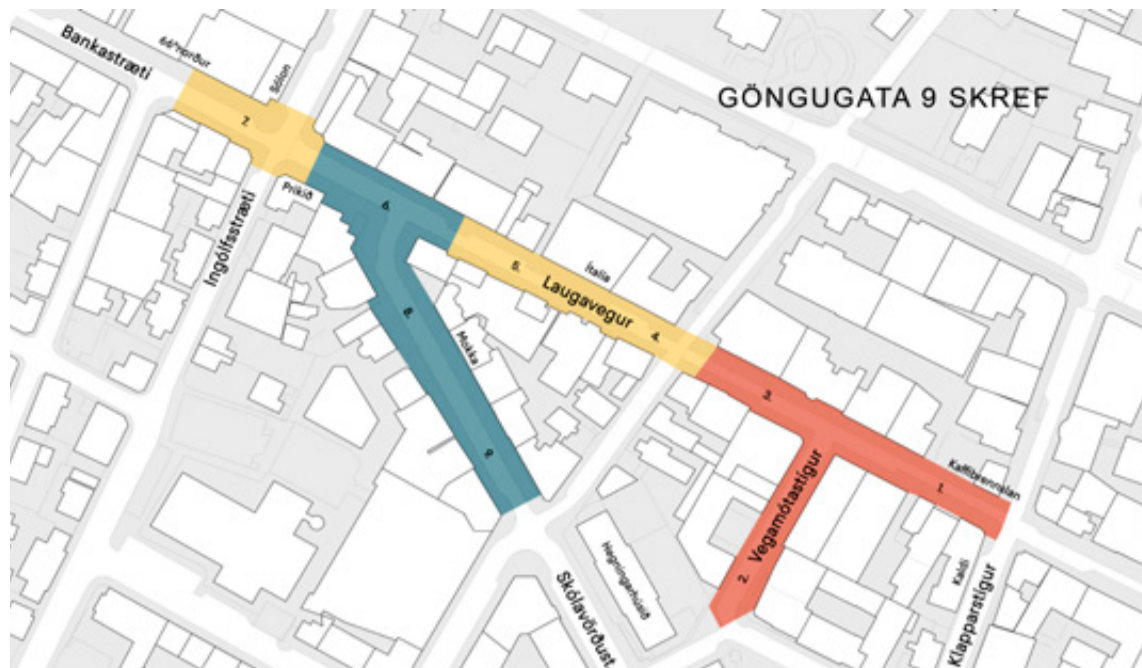
Skýringarmyndin sýnir þróun og markmið í kolefnismálum hjá BM Vallá.



bmvalla.is



BM·VALLÁ



■ Þannig sjá hönnuðir t.d. fyrir sér að neðsti hluti Skólavörðustígs geti litið út. Hér er aðeins um forhönnun að ræða.

■ Göngugötuhlutar Laugavegar, Skólavörðustígs og Vegamótastígs fá nýtt líf þegar fram líða stundir. Þrjú teymi voru valin til að hanna þessi svæði.

Göngugötur í níu skrefum

Miklar breytingar eru fyrirhugaðar á næstu árum á göngugötuhluta Laugavegar, Skólavörðustígs og Vegamótastígs. Forhönnun þriggja þvegfaglegra teyma á verkefninu 9 skref hefur verið kynnt en þar má m.a. sjá innblástur frá persneskum árs-tíðagardi við Skólavörðustíg, flæðandi línur fyrir mannlíf og stemningu við gatnamót Laugavegar og Vegamótastígs svo og skemmtileg dvalarsvæði í Bankastræti og á Laugavegi þar

sem vísað er í klömburhleðslur gömlu torfbæjanna.

Fólk í forgangi

Í frétt frá Reykjavíkurborg segir að þarfir notenda og rekstraraðila hafi verið hafðar í fyrirruði í verkefninu öllu og gott samráð átt sér stað við hagsmunaaðila göngugatnanna. Þarna verði fólk í forgangi í nýju og öruggu umhverfi samþættrar göngugötu. Þegar fullnaðarhönnun er lokið verður framkvæmt í 9 áföngum svo

minnst rask hljótist af. Áhersla er lögð á að skrefin verði unnin í sátt við nærumhverfið.

Í grunntillögum teymanna þriggja gætir ýmissa grasa; sums staðar er hugmyndin að stalla götuna næst inngöngum þar sem hallinn er mikill eins og við Skólavörðustíg og í Bankastræti. Það gerir það að verkum að aðgengi allra verður betra og svæði til úti-veitinga verður meira.

Áhersla á gróður og lýsingu

Fjórtán hönnunarteymi sóttust upphaflega eftir því að taka þátt í verkefninu en þrjú þeirra urðu fyrir valinu og vinna þau nú er nánari útfærslu á sínum hugmyndum. Um gula svæðið á yfirlitsmyndinni sjá þau Baldur Helgi Snorrason arkitekt, Nils Wiberg upplifunarhönnuður og Jóhann Sindri Pétursson landslagsarkitekt. Þau Ragnhildur Skarphéðinsdóttir landslagsarkitekt, Elín Hansdóttir myndlistarmaður og

Kristján Kristjánsson lýsingarhönnuður spreyta sig á rauða svæðinu. Loks takast þau Karl Kvaran, arkitekt og skipulagsfræðingur, Lilja Kristín Ólafsdóttir landslagsarkitekt og Sigurður Árni Sigurðsson myndlistarmaður á við nánari útfærslu á bláa svæðinu.



Selfoss – Eyrarbakki – Stokkseyri

Sveitarfélagið Árborg gæti verið kjörin staðsetning fyrir þitt fyrirtæki

- » Nálægð við inn- og útflutningshöfn
- » Fjölskylduvænt umhverfi
- » Nálægð við höfuðborgarsvæðið
- » Kraftmikið samfélag með hátt menntunarstig

Nánari upplýsingar veitir
Gísli H. Halldórsson,
bæjarstjóri Árborgar
gislihh@arborg.is



Sveitarfélagið
ÁRBORG
www.arborg.is



Allt fyrir öryggið!

Öryggisvörur, fatnaður og öryggisskór

Við veitum vinnustöðum og einstaklingum faglega og sérhæfða ráðgjöf.

Við finnum bestu lausnina fyrir þig!



allt fyrir öryggið

Skeifunni 3h | Sími: 588 5080 | dynjandi.is



■ Jón Björn Hákonarson, bærarstjóri Fjarðabyggðar. „Við erum þess fullviss að með þessu skrefi geti Fjarðabyggð orðið miðstöð fyrir framleiðslu rafeldsneytis á Íslandi.“

Grænn orkugarður á Reyðarfirði

Mikilvægt fyrir orkuskiptin innanlands

- segir Jón Björn Hákonarson, bærarstjóri Fjarðabyggðar

Landsvirkjun, Copenhagen Infrastructure Partners (CIP) og Fjarðabyggð hafa unnið að því undanfarið að kanna kosti þess að þróa svokallaðan grænan orkugarð á Reyðarfirði og nú hafa fyrirtækin Atmonia, Síldarvinnslan og Laxar bæst við. Markmiðið er m.a. að meta hvernig framleiðsla á grænu rafeldsneyti getur greitt fyrir orkuskiptum í sjávarútvegi og flutningum á sjó og landi.

„Ég tel þetta gríðarmikilvægt tækifæri fyrir Fjarðabyggð. Við höfum fyrir sterka innviði til að taka á móti verkefni sem þessu og höfum sýnt það að samfélagið okkar er tilbúið í slíkt eins og sást við byggingu álvers Alcoa. Þá er mjög mikilvægt fyrir orkuskipti innanlands að fá verkefni eins og þetta sem mun hraða þeim,“ segir Jón

Björn Hákonarson, bærarstjóri Fjarðabyggðar í samtali.

Framleiðsla á vetni

Fram undan er risavaxið verkefni á Íslandi og heiminum öllum í að koma á nauðsynlegum orkuskiptum. Bærarstjórinn minnir á að þjóðir heims hafi skuldbundið sig til að draga úr losun óæskilegra efna út í andrúmsloftið og hætta sem fyrst notkun jarðefnaeldsneytis.

„Grunnur þessa græna orkugarðs, sem hugmyndir eru uppi um á Reyðarfirði, er framleiðsla á vetni. Við framleiðslu þess falla til hliðarafurðir eins og mikið magn af súrefni og heitu vatni. Við teljum að þá geti orðið til samfélag fyrirtækja sem kjósa að staðsetja sig á sama stað og nýta áður-

nefndar hliðarafurðir ásamt grunnframleiðslunni sem verður vetni og ammoníak sem eru meðal hreinustu þekktra orkugjafa í heiminum. Þannig verði til hringrásarhagkerfi sem tryggir að þær orkuafurðir sem til verða hér séu fullnýttar og skapi þannig mikil verðmæti, m.a. í samstarfi við fyrirtæki í Fjarðabyggð. Um leið gæti verkefnið spilað stórt hlutverk í að Íslandi verði kleift að standa við skuldbindingar um orkuskipti innanlands.“

Jón Björn segir einnig að þessu til viðbótar verði kannaðir möguleikar á framleiðslu á kolefnislausum áburði auk þess að nýta súrefnið til fiskeldis. Þá er sveitarfélagið að vinna að því að meta möguleikana á að nýta heitt vatn sem fellur til við framleiðsluna til húshitunar á Reyðarfirði.

Miðstöð grænnar orku

„Aðkoma Atmonia, Síldarvinnslunnar og Laxa er mikilvægur áfangi í þeirri undirbúningsvinnu sem nú stendur yfir vegna græna orkugarðsins og fleiri fyrirtæki hafa lýst yfir áhuga á að koma að þessu. Það er stefna Fjarðabyggðar að verða miðstöð í framleiðslu grænnar orku á Íslandi og við teljum að það skapi fjölmörg uppbyggjandi tækifæri fyrir okkur. Við þurfum bara að grípa þau þegar þau gefast,“ segir Jón Björn bærarstjóri að síðustu.

fjardabyggd.is

GÖNGUM VEL UM LANDIÐ OKKAR



www.utivist.is



ÚTIVIST

eo

HLEÐSLUSTÖÐVAR

RAFMAGNAÐUR NÓVEMBER

15%

afsláttur í nóvember



Meira en 2.000 EO hleðslustöðvar seldar á Íslandi, frábær reynsla.

Hleðslustöðvar fyrir heimili, húsfélög og fyrirtæki. Hagstætt verð, gæði, falleg hönnun og fagleg ráðgjöf.

EO Mini



EO Basic



Margar útfærslur og litir



Einföld og þægileg uppsetning





■ Fyrirhuguð Suðurnesjalína 2, séð frá gatnamótum Reykjanesbrautar og Voga.

Myndir: Landsnet.

Suðurnesjalína 2

Fá Suðurnesjamenn loks næga orku?

Á dögnum felldi Úrskurðarnefnd umhverfis- og auðlindamála úr gildi þá ákvörðun sveitarfélagsins Voga að hafna umsókn um framkvæmdaleyfi fyrir hinni umdeildu Suðurnesjalínu 2 skv. því sem Landsnet hafði sett sem fyrsta valkost. Sveitarfélagið óskaði eftir því að jarðstrengur yrði lagður um land þess en Landsnet vildi leggja línuna samhliða núverandi línu, 34 kílómetra leið. Úrskurður nefndarinnar þýðir að Vogar verða að taka málið upp á nýjan leik.

Áralangar deilur

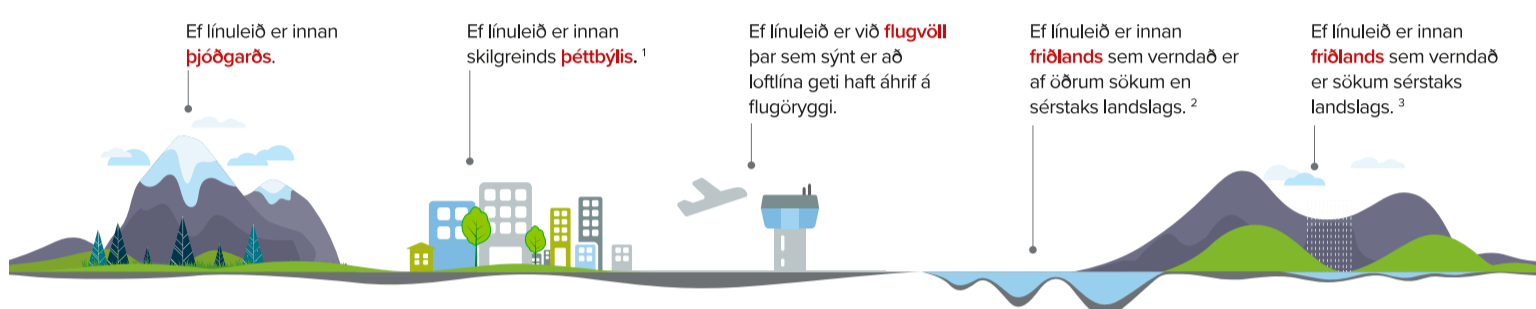
Fyrirhugaðri Suðurnesjalína 2 er ætlað að stórbæta orkuflutning til Suðurnesja en hún myndi færa byggðum þar aukna orku og einnig auka mjög afhendingaröryggi. Gerði Landsnet ráð fyrir að línan lægi um land fjögurra sveitarfélaga; Grindavíkur, Hafnarfjarðar, Reykjanesbæjar og Voga. Öll sveitarfélögin höfðu veitt framkvæmdaleyfi nema Vogar.

Í álitni Úrskurðarnefndar umhverfis- og auðlindamála segir að sveitarfélagið Vogar hafi ekki tekið afstöðu til meginsjónarmiða Landsnets um öryggi loftlínu umfram jarðstreng. „Þegar hafðir eru í huga þeir miklu hagsmunir sem undir eru, langur aðdragandi umsóknar um framkvæmdaleyfi og ítarleg málsmeðferð á þeim tíma, þykja greindir annmarkar á rökstuðningi bæjarstjórnar til þess fallnir að vekja réttmætan vafa um hvort synjun hennar hafi verið reist á málefnalegum grundvelli,“ segir m.a. í álitinu.

Saga Suðurnesjalínu 2 er bæði löng og stormasöm og nær allt aftur til ársins 2007. Fyrst fékkst leyfi til framkvæmda 2013, landeigendur kærðu það því þeir vildu að línan yrði lögð í jörð. Árið 2016 ógilti Hæstiréttur framkvæmdaleyfið á grundvelli gallaðs umhverfismats. En eftir ítarlega rýni kaus Landsnet að framkvæma nýtt umhverfismat og halda loftlínukostinum til streitu.

Vöntun á raforku

Stóraukin eftirspurn eftir raforku af Suðurnesjum á síðustu árum hefur leitt til þess að núverandi Suðurnesjalína annar ekki eftirspurninni. Íbúum á svæðinu hefur fjölgað um 20% frá árinu 2015. Þá hafa stærri gagnaver og aukin umsvif á Keflavíkurflugvelli, haft í för með sér að eftirspurn eftir raforku hefur aukist hraðar en annars staðar á landinu. Loks er



■ Orku er þörf. Vegna orkuskortis verða Suðurnesjamenn af fjölmörgum tækifærum til að auðga efnahagslífið og samfélagið í heild.

vert að nefna að aukin orkuframleiðsla á Suðurnesjum inn á landskerfið hefur auðvitað í för með sér aukid álag. Því var talið nauðsynlegt að ráðast í framkvæmdir til að bæta afhendingaröryggið og auka flutningsgetuna milli höfuðborgarsvæðisins og Suðurnesja.

Í dag er ein 132 kV raflína sem annast flutning orkunnar til og frá Suðurnesjum, Suðurnesjalína 1, sem liggur frá Hamranesi í Hafnarfirði að Fitjum í Reykjanesbæ. Þar sem Suðurnesjalína 1 er eina línan sem flytur raforku til og frá Suðurnesjum, eru ekki til staðar

aðrar flutningsleiðir ef hún fer úr rekstri. Áhrif þess að Suðurnesjalína 1 fari skyndilega úr rekstri er nær undantekningarlaust straumleysi á Suðurnesjum, með tilheyrandi neikvæðum áhrifum á heimili og fyrirtæki og er skemmst að minnast þess þegar Grindavíkurbær verð rafmagnslaus í vor. Ætlun Landsnets er að reisa línur og tengivirki fyrir 220kV spennu til að tryggja næga orkuflutninga en um leið að tryggja mun meira afhendingaröryggi inn á allt suðvesturhorn landsins.



■ Reiknað er með að núverandi brú verði látin standa og fái nýtt hlutverk sem reiðstígur yfir Stóru-Laxá. Mynd: Vegagerðin.



■ Ístak hf. vinnur nú að smíði nýrrar brúar yfir Stóru-Laxá. Gamla brúin var reist árið 1985 og hefur lengi verið slysigildra.

Ístak byggir brú á Stóru-Laxá

Í vetur verður unnið að því að smíða nýja brú yfir Stóru-Laxá sem tengir Hrunamannahrepp við Skeiða- og Gnúpverjahrepp. Verktakafyrirtækið Ístak annast verkið. Tilgangur framkvæmdarinnar er að auka umferðaröryggi m.a. með fækkun einbreiðra brúa, greiða fyrir umferð af hliðarvegum og auka öryggi hestamanna. Áætluð verklok eru fyrirhuguð 30. september 2022.

Verkið felst í byggingu brúar yfir Stóru-Laxá, gerð nýs vegkafla Skeiða- og Hrunamannavegar [30] beggja vegna, breikkun vegamóta við Skarðsveg [3312] og við Auðsholtsveg [340] og gerð reiðstígs. Nýja brúin verður við hlið núverandi brúar, sem reist var 1985 en hún er einbreið. Sú nýja verður auðvitað tvíbreið, staðsteypt, eftirspennnt bitabrá, 145 m löng í fjórum höfum.

Lengd vegkafla er rúmlega 1000 m og lengd reiðstígs rúmlega 300 m. Reiknað er með að núverandi brú verði látin standa og fái nýtt hlutverk sem reiðstígur yfir Stóru-Laxá.

Í frétt frá Vegagerðinni er eftir Karli Andreassen, framkvæmda- tjóra Ístaks að unnið verði að verkinu sleitulaust í vetur en Ístak bauð rúmlega 791 m.kr. í verkið sem var tæplega 82 prósent af

áætluðum verktakakostnaði. Bergþóra Þorkelsdóttir, forstjóri Vegagerðarinnar, segir ánægjulegt að skrifa undir enn einn samninginn sem fæli í sér fækkun einbreiðra brúa sem sneri ekki eingöngu að hringveginum heldur einnig annarsstaðar á vegakerfinu, sérstaklega væri það mikilvægt á umferðarmiklum vegum.

N1 lætur strauminn rætast



N1 hleðslustöð í fyrirtækið, sérbýlið og fjölbýlið

N1 býður hagkvæmar og skalanlegar lausnir fyrir fyrirtæki, sérbýli og fjölbýli af öllum stærðum og gerðum. Fullkomin álagsdreifing tryggir góða orkunýtingu auk þess að auðvelda yfirsýn og kostnaðarútreikninga.

Kynntu þér málið á n1.is og vertu í sambandi!

440 1000 n1.is



ALLA LEIÐ

Vistvænn lífsstíll í Skerjafirði

Deiliskipulag fyrir 685 íbúðir í fyrri áfanga Nýja Skerjafjarðar, nýs hverfis við suðurhluta Vatnsmyrar, var samþykkt í sumar. Þar er m.a. gert ráð fyrir samþættum leik- og grunnskóla með aðstöðu fyrir starfsemi frístundaheimilis og félagsmiðstöðvar, miðlægu þjónustuhúsi með bílastæðum, verslunum og þjónustu, ásamt útivistarsvæðum. Framkvæmdir við fyrri áfanga hverfisins hefjast á næsta ári.

Deiliskipulagið í Skerjafirði byggir á vinningstillögu ASK arkitekta og sækir innblástur frá bingholtunum og byggðinni sem fyrir er í Skerjafirði. Byggingar verða fjölbreyttar að útliti og gerð og allt umhverfið er skipulagt þannig að það verði gróskumikið og grænt. Í hverfinu verða mismunandi tegundir íbúða fyrir íbúa með ólíkan bakgrunn. Um þetta segir í nýútkomnu kynningarriti Reykjavíkurborgar um íbúðamarkaðinn:

Nýmæli í skipulagi

„Skipulagið fyrir Nýja Skerjafjörð er fyrst í röð deiliskipulagsáætla- ana sem flokka má undir nýmæli í skipulagi nýrra íbúahverfa á Íslandi. Það helgast af áherslum á þéttleika og blöndun byggðar, sjálfbæra borgarþróun og bættan borgarbrag. Í hönnunarleiðbeiningum fyrir hverfið, sem deild borgarhönnunar hjá Reykjavíkurborg hefur útbúið, er sett fram heildarstefna um hönnun almenningsrýma á svæðinu og lagðar markvissar línur fyrir vistvæna byggð. Markmiðið er að skapa sterkt samband milli náttúru og borgar og búa til umhverfi sem hvetur til félagslegra athafna og ýtir undir sjálfbærni hverfisins, þannig að segja má að hverfið muni bjóða verðandi íbúum upp á vistvænan lífsstíl.“



■ Nýja byggðin í Skerjafirði verður græn þar sem vistvænum lífsstíl er gert hátt undir höfði.

Myndir: ASK arkitektar



■ Deiliskipulagið gerir ráð fyrir 685 íbúðum í fyrsta áfanga.

Fjölbreytt ásýnd

Í hönnunarleiðbeiningunum, sem taka til bæði yfirbragðs, mannlífs, gróðurs og vistvænna samgangna, er m.a. lögð áhersla á að götur í nýja hverfinu snúist ekki bara um umferðarflæði. „Allar götur verða með grænt yfirbragð, þær verða akfærar en aðaláhersla skal leggja á samskipti fólks og skapa góða nágrannastemningu. Fjölbreytt ásýnd og upplifun íbúa á að vera leiðandi þáttur í heildaryfirbragði svæðisins og í hverri götu verður búin til einstök götmynd og fjölbreytt og vönduð almenningsrými með fólki í fyrir- rými.“

Útboð á hönnun í undirbúningi

Þau sem hafa þegar fengið vilyrði fyrir lóðum í fyrsta áfanga í Skerjafirði eru Félagsstofnun stúdenta, Bjarg íbúðafélag og HO-OS teymið, sem ætlar að byggja hagkvæmt húsnæði fyrir ungt fólk og fyrstu kaupendur. Undirbúningur að útboði hönnunar hverfisins, gatna, veitna og lóða, er í vinnslu og gert er ráð fyrir að hönnun fari á fullt í byrjun árs 2022. Einhverjir verkþættir munu byrja árið 2022 og vonast er til að uppbygging á fyrstu lóðum hverfisins hefjist fyrir lok þess árs.

Koltvísýringi eytt úr andrúmslofti

Um árabíl hefur legið fyrir að mannkynið þarf að grípa til rötækra ráða til að berjast gegn loftlagsbreytingum. Svissneska fyrirtækið Climeworks hefur nú í samvinnu við Orku náttúrunnar og dótturfyrirtæki þess Carbfix, opnað lofthreinsistöðina Orca á Hellisheiði. Orca er ein stærsta heildstæða lofthreinsi- og förgunarstöð í heiminum en hún getur fangað allt að fjögur þúsund tonn af koltvísýringi úr andrúmsloftinu á ári.

Örugg geymsla um þúsundir ára

Uppbygging lofthreinsistöðvarinnar á Hellisheiði hófst í maí í fyrra og nú, einu og hálfu ári síðar hefur hún sumsé verið tekin í notkun. Stöðin er stökkpallur fyrir Climeworks, sem sérhæfir sig í að fanga koltvísýring úr andrúmsloftinu og farga honum varanlega. Fyrirtækið stefnir að því að geta fangað megatonn af CO₂ fyrir lok þessa áratugar. Tækni byggir á safnkössum sem tiltölulega einfalt er að setja upp og þar með að stækka stöðina og auka afköstin.

Eftir að hafa fangað eiturefnin úr andrúmsloftinu er beitt tækni sem Carbfix hefur um árabíl þróað og vakið athygli um allan

heim. Aðferð Carbfix leysir CO₂ í vatni og því síðan dælt niður í berglög þar sem það breytist í steindir á innan við tveimur árum. Vatninu er dælt í hentugar bergtegundir, svo sem basalt sem er hvarfgjarnt og hefur mikið holrými. Kolsýrða Carbfix vatnið hvarfast við basaltið og þá losna málmar á borð við kalsíum, magnesíum og járn. Með tímanum bindast þessir málmar upp- leysta CO₂ og mynda karbónat steindir sem fylla upp í holotta basaltið. Steindirnar eru stöðugar í þúsundir ára og því er CO₂ geymslan örugg og varanleg.

Mörg verkefni í pípunum

Fyrirtækið Carbfix, sem er dótturfyrirtæki Orkuveitu Reykjavíkur, er með ýmis önnur verkefni í pípunum en markmiðið er að sýna samfélagslega ábyrgð í verki með því að stórauka kolefnisförgun hér á landi og erlendis. Carbfix tækni hefur verið hluti af hefðbundnum rekstri Hellisheiðarvirkjunar síðan 2014 og minnkar CO₂ útblástur hennar um 30%. Til stendur að fanga og farga allri losun á CO₂ frá Hellisheiðarvirkjun og árið 2022 munu tilraunir við Nesjavallavirkjun hefjast.



■ Climeworks hefur sett upp búnað við Heilishaiðarvirkjun sem beinlínis sagnar koltvísýringinn úr andrúmsloftinu. Carbfix tækni er svo notuð til að geyma hann í jarðlögum um þúsundir ára.

Af öðrum verkefnum Carbfix má nefna niðurdælingu á CO₂ frá úrgangi í tengslum við starfsemi Sorpu í Álfsnesi og tilraunaniðurdælingar með CO₂ leystu í sjávarvatni í stað ferskvatns á Reykjanesi. Langstærsta verkefni Car-

bfix er þó þróun CODA, risastórrar móttöku- og förgunarstöðvar í Straumsvík, sem mun taka á móti innfluttu CO₂. Undirbúningur er hafinn og stefnt á að stöðin geti fargað allt að 3 milljónum tonna af CO₂ á ári hverju. Miðstöðin

verður fyrsta sinnar tegundar á heimsvísu en hún mun taka á móti CO₂ sem flutt verður hingað til lands frá N-Evrópu. Gert er ráð fyrir að um 600 bein og afleidd störf skapist við uppbyggingu og rekstur miðstöðvarinnar.



Hágæða vinnuföt

mikið úrval

Sérmerkjum fyrir fyrirtæki



DUNDERDON

Snickers WORKWEAR vinnuföt fást einnig í

BYKO
GERUM PETTA SAMAN

Mikið úrval af öryggisvörum



Verkfæri og festingar

Opið: 8-18 virka daga – 10-12 laugardaga



■ Fannar Jónasson segir uppbyggingu í Grindavík hafa gengið mjög vel.

Margföld eftirspurn eftir lóðum og nýtt íbúðahverfi að rísa

Rætt við Fannar Jónasson, bæjarstjóra í Grindavík

„Íbúum Grindavíkur hefur fjölgað hratt á undanförunum árum. Skólarnir og leikskólarnir verða fljótlega fullsetnir. Það kallar á stækkun á þessum mannvirkjum. Nánast allar lóðir fyrir íbúðarhús

eru seldar og eftirspurn margföld. Á allra næstu vikum verður gatnagerð í nýju hverfi lokið fyrir utan malbikun og þá verður hægt að byrja að úthluta lóðum í þessu nýja hverfi. Við bíðum spenn

eftir viðtökunum þar enda teljum við að það verði mikill áhugi fyrir þessum lóðum,“ segir Fannar Jónasson, bæjarstjóri Grindavíkur.



■ Fjárfest verður í innviðum Faxaflóahafna fyrir tæpa tvo milljarða á næsta ári.

Faxaflóahafnir í sókn

Fjárfest fyrir tvo milljarða

Faxaflóahafnir áforma að fjárfesta í innviðum sínum fyrir tæpa tvo milljarða á næsta ári sem er helmingi hærri upphæð en á þessu ári. Vegna áhrifa kórónuveikifaraldursins urðu hafnirnar að draga talsvert saman seglin 2020-2021 þar sem tekjur upp á hundruð milljóna komu ekki í kassann. Nú skal vörn snúid í sókn.

Landtengingar í Reykjavík

Framkvæmdir Faxaflóahafna á næsta ári felast í talsverðum framkvæmdum við allar meginhafnir fyrirtækisins. Í Gömlu höfn-

inni í Reykjavík verður endurbótum á Verbúðarbryggju lokið og vinna við endurbætur á sjóvarnargarði er þegar hafin. Þá eru einnig hafnar framkvæmdir við landtengingar á Faxagarði og vinna við tengingar leiðangurskipa hefjast á Miðbakka á næsta ári. Á þessu ári mun verða lokið við landtengingar flutningaskipa í Sundahöfn en landtengingar stærri farþegaskipa eru á áætlun 2023-2026.

Bakkinn lengdur á Akranesi

Í Faxaflóahöfnunum utan Reykjavíkur eru einnig allmiklar fram-

kvæmdir á döfinni. Hönnun og undirbúningur vegna lengingar hafnarkants á Akranesi er þegar í gangi og framkvæmdir munu hefjast á næsta ári. Í verkinu felast endurbætur á núverandi hafnargarði og síðan lenging um 100 m, en einnig dýpkun og framlenging á brimvarnargarði. Jafnframt er fyrirhugað að koma upp landtengingu fyrir leiðangurskip á Akranesi. Þá verður ráðist í viðgerðir á steyptri þekju Tangabakka á Grundartanga og aðkoma að hafnarsvæðinu verður bætt.



■ Fyrsti áfangi Hlíðarhverfis í Grindavík verður tilbúinn til úthlutunar innan tíðar. Verktaki í gatnagerðinni er fyrirtækið Jón og Margeir í Grindavík.

Hlíðarhverfi senn af stað

Uppbygging í Grindavík hefur gengið vel undanfarin ár, lítið er eftir af lóðum og nú hefur nær öllum lausum lóðum verið úthlutað. Nýlega voru t.d. auglýstar lóðir við nýja götu í bænum. Eftirspurnin varð margfalt meiri en lóðirnar sem í boði voru.

Grindavíkurbær kynnti sl. haust tillögu að nýju deiliskipulagi í svonefndu Hlíðarhverfi norðaustan við Hópsbraut. Skipulagssvæðið er u.þ.b. 30 ha að stærð þar sem gert er ráð fyrir blandaðri íbúðarbyggð og að fjöldi íbúðaeininga verði allt að 400. Jafnframt verð-

ur þar byggður nýr leikskóli auk þess sem þar verður lóð undir hverfisverslun eða aðra þjónustu. Frumhönnun liggur fyrir að hinum nýja leikskóla. Gert er ráð fyrir fjögurra deilda skóla í upphafi með möguleika á stækkun þannig að hann verði sex deilda. Húsnæðið verður samtals 912 m² á einni hæð með aðstöðu fyrir allt að 30 starfsmenn. Vegna fyrirsjáanlegrar íbúafjölgunar verður þess ekki langt að bíða að framkvæmdir hefjist.

Gert er ráð fyrir ágætlega þéttri byggð í Hlíðarhverfi og hagkvæmri nýtingu lands. Íbúð-



■ Framkvæmdir við stækkun Hópsskóla standa nú yfir.

arbyggðin er í meginatriðum lág-reist, einnar og tveggja hæða sérbýlishús og tveggja til þriggja hæða lítill fjölbýlishús. Gatnaframkvæmdir eru nú í fullum gangi í Hlíðarhverfi og hverfið mun anna vel eftirspurn eftir fjölbreyttum íbúðalóðum næstu árin og fyrsti áfangi verður tilbúinn til úthlutunar innan tíðar. Verktaki er fyrirtækið Jón og Margeir í Grindavík.

Annar áfangi Hópsskóla

Sem stendur er unnið að því að byggja annan áfanga Hópsskóla en um er að ræða 1.140 m² byggingu á einni hæð en auk þess verður kjallari undir hluta byggingarinnar. Það er Grindin ehf. í Grindavík sem sér um framkvæmdina. Viðbyggingin tengist núverandi skóla að austanverðu og til suðurs. Gert er ráð fyrir að taka hluta af skólanum í notkun snemma árs 2022.

„Húsið er hannað sem grunnskóli fyrir börn í yngri deildum og miðstigi og tengist álmu eitt sem byggð var 2009. Nýja álman mun hýsa handverksstofur, heimilisfræðikennslu, almennar kennslustofur, fundaraðstöðu og fleira,“ segir Fannar.

Félagsaðstaða eldri borgara

Fyrirhugað er að byggja nýja félagsaðstöðu fyrir eldri borgara í Grindavík, byggingu sem tengist núverandi íbúðum fyrir aldraða í Víðihlíð. Nú er unnið að fullnaðarhönnun mannvirkisins og gert ráð fyrir að hefjast handa við framkvæmdir fljótlega á næsta ári. Byggingin verður á tveimur hæðum og samtals um 1.120 m² auk tæknirýmis. Miðað er við að framkvæmdin verði boðin út í tveimur áföngum. Í fyrri áfanga er byggingin fullbúin að utan með lóð, en aðeins fyrsta hæð fullgerð að innan. Í öðrum áfanga verður

boðin út seinni áfanginn sem er fullnaðarfrágangur annarrar hæðar að innan.

Fjölbreytt úrval atvinnulóða

„Samstarf Grindavíkurbæjar og

HS Orku hefur verið farsælt. Grindavíkurbær hefur yfir miklu landrými að ráða og HS Orka selur heitt og kalt vatn og raforku. Auðlindagarðurinn svokallaði hefur verið próaður í nágrenni við orku-

ver HS Orku á Suðurnesjum í mörg undangengin ár og stuðlað að uppgangi fjölda fyrirtækja á svæðinu. Tækifærin eru gríðarlega mikil með áframhaldandi vexti á sviðum sem lúta að umhverfis- og loftlagsmálum. Má þar nefna matvælaframleiðslu í víðu samhengi, lyfja- og snyrtivöruframleiðslu, græna kosti, m.a. eldsneytisframleiðslu vegna orkuskipta og margt fleira.

Grindavíkurbær getur nú boðið fjölbreytt úrval af stórum sem smærri lóðum undir atvinnustarfsemi og við höfum orðið vör við vaxandi áhuga fjárfesta á að setja sig niður í Grindavík. Nú þegar eru uppi áform um stóraukið fiskeldi á landi þar sem hægt verður að stýra umhverfisþáttum mun betur en í sjókvíum. Grindavíkurhöfn

er ein öflugasta fiskihöfn landsins og miklar endurbætur hafa farið fram á höfninni á undanföllum árum. Höfnin getur einnig í framtíðinni þjónað fyrirtækjum varðandi aðföng sem og útflutning á afurðum.“

Fannar segir að nálægðin við Keflavíkurflugvöll og höfuðborgarsvæðið geri Grindavík að eftirsóttum stað fyrir atvinnurekstur. Bærinn sé ekki síður eftirsóknarverður til búsetu fyrir einstaklinga og fjölskyldur. „Byggðastofnun gaf nýlega út skýrslu sem ber nafnið Byggðafesta og búferlaflutningar. Þar kemur fram að landsmenn séu óvíska ánægðari með búsetu en í Grindavík og hvergi telja íbúar að lífsskilyrði hafi batnað jafn mikið og þar,“ segir Fannar Jónasson.



Stálpil fyrir Sundabakka á Ísafirði er innflutt af GA Smíðajárn.

Við erum sterk í stálinu!

GA Smíðajárn sérhæfir sig í innflutningi og sölu á járn og stáli af öllum stærðum og gerðum

GA
SMÍÐAJÁRN
GUÐMUNDUR ARASON EHF.

Rauðhelli 2 og Íshelli 10, 221 Hafnarfirði

Sími 568 6844 - ga@ga.is

www.ga.is

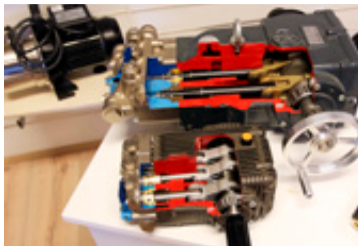


Moldin fágætur munaður

Hlíðarhverfi mun rísa á svæði sem gengið hefur undir nafninu Moldarlág. Eins og nafnið bendir til fellur mikil mold til við gatnagerðina. „Mold er yfirleitt fágætur munaður hér á Suðurnesjum. Það vill þó til að á stöðum eins og þessum kemur mikil mold upp. Við setjum hana á „típp“ í geymslu. Í framhaldinu á að bæta aðstæður á golfvöllinum og þangað verður keyrt talsvert mikið af mold og hraungrýti. Svo erum við líka að viðá að okkur mold, vegna stækkunar á kirkjugarðinum á Stað. Hana þarf að ráðast í áður en langt um líður og þá verður gott að eiga mold. Við förgum engri mold sem við getum nýtt,“ segir Fannar bæjarstjóri.

Háprýstidælur í úrvali

„Hér í Dynjanda er að finna mikið og gott úrval af háprýstidælum og búnaði tengdum þeim. Við erum með mikla breidd í okkar vöruframboði og leggjum áherslu á viðhalds- og varahlutabjónustuna þannig að við erum fljót að bregðast við ef eitthvað bílar skyndilega,“ segir Gunnlaugur Steindórsson, sölustjóri véla- og bjónustusviðs Dynjanda.



■ Í Skeifunni 3H er verslun Dynjanda til húsa svo og bjónustuverkstæði og varahlutaverslun.

Þekkt fyrir öryggisvörur

Dynjandi ehf. var stofnað 1954 og er brautryðjandi á sviði öryggismála á vinnustöðum og hefur áratugareynsla og sérþekking aflað fyrirtækinu trausts meðal viðskiptavina og annars fagfólks. Sala og bjónusta fyrir háprýstidælur og þvottakerfi í frystihús og skip er nokkuð sem Dynjandi hefur bjónustað um margra áratuga skeið en einnig bjónustar fyrir tækið ýmsar aðrar dælur, ryksugur, vatnssugur, gufugildrur, gufulokur og margt fleira.

Litlar og stórar dælur

Gunnlaugur segir að í boði séu stærri og minni háprýstidælur, allt frá 100 börum upp í 2800 bór sem þá bjóna atvinnulífnum eins og í sjávarútvegi, verktakastarfsemi og víðar þar sem kröfur um afl eru miklar og aðstæður erfiðar. „Dynjandi leggur áherslu á að flytja inn dælur frá framleiðendum sem okkar viðskiptavinir geta treyst undir miklu álagi. Ef eitthvað fer úrskeiðis annast starfsmenn Dynjanda upptökur og viðgerðir auk þess sem við erum með alla varahluti í dælnar hér á lager.“

Viðhalds og varahlutabjónusta

Dynjandi býður mikið úrval aukahluta fyrir háprýstidælur. Má nefna sem dæmi kraftspúla, niðurfalls-hreinsiset, rör á byssur í ýmsum útfærslum, votsandsblástursbúnað, sogbúnað til að soga t.d. upp úr brunnum, gólfhreinsidiska, slöngukefli og svo mætti lengi telja.

Eins og áður sagði er Dynjandi með viðhalds og varahlutabjónustu fyrir þann búnað sem fyrirtækið selur, m.a. háprýstidælnar. „Viðgerðarbjónustan okkar ekki aðeins bundin við dælur sem við flytjum inn heldur tókum við til

okkar flestallar háprýstidælur ef þær bíla. Hér er gríðarleg uppsöfnun reynsla og þekking á þessum búnaði og við bjónustum að sjálsögðu allt landið og miðin eins og sagt er,“ segir Gunnlaugur að síðustu.

dynjandi.is



■ Gunnlaugur Steindórsson, sölustjóri hjá Dynjanda.



■ Starfsfólk bjónustuvers Eignaumsjónar haustið 2021: Þórhallur Sveinsson, Gréta María Dagbjartsdóttir, Sigríður G. Hrafnadóttir, Sigríður Guðmundsdóttir, Sigríður Þóra Jafetsdóttir, Björgvín Fannar Björnsson, Díana Íris Guðmundsdóttir og Hanna Sigríður Stefánsdóttir, sem er hópstjóri bjónustuversins.

Ljósmynd: Kári Ísleifur Jóhannsson.

Þjónustuver Eignaumsjónar styrkist enn frekar

Tæpum þremur árum eftir að þjónustuver Eignaumsjónar var sett á laggirnar standa þar nú átta starfsmenn vaktina við að

svara og sinna erindum frá stjórnnum hús- og rekstrarfélaga sem eru í þjónustu hjá Eignaumsjón. Þjónustuverið annast líka

öll samskipti við þjónustu- og fagaðila og svarar öllum almennum erindum sem berast, hvort sem það er í tölvupósti, net-spjalli, símtölum og heimsóknnum á skrifstofu félagsins á Suðurlandsbraut 30.

„Þjónustuverið hefur heldur betur sannað sig frá því að það var sett á laggirnar og eru öll samskipti við viðskiptavinum okkar mun markvissari eftir að það tók til starfa,“ segir Páll Þór Ármann, forstöðumaður bjónustusviðs Eignaumsjónar.

„Tilkoma þjónustuversins hefur bæði skilað fljótari og skilvirkari svörum erinda og markvissari og betri miðlun upplýsinga til viðskiptavina og þjónustuaðila. Um leið og þjónustuverið tók til starfa var líka tekið í notkun sérhannað verkþókhald og öflugt upplýsingakerfi sem tryggir að allar verkbeiðnir og erindi sem berast til okkur eru bókfærð og þeim svarað innan ásættanlegs tíma.“

Nýr liðsmaður í þjónustuverinu

Nýlega bættist áttundi starfsmaðurinn í hópinn í þjónustuverinu þegar Þórhallur Sveinsson kom til liðs við Eignaumsjón. Þórhallur starfaði áður hjá Eignarekstri í tvö ár og þar áður var hann lagerstjóri í 21 ár hjá Opnum kerfum. „Við fögnum komu Þórhalls til okkar og erum sannfærð um að hann muni efla starfsemi þjónustuversins enn frekar,“ segir Páll.

Auk almennrar ráðgjafar til eigna fasteigna og hússtjórna mun Þórhallur sinna þjónustu við húsfélög vegna framkvæmda af ýmsum toga, s.s. að útvega þjónustuaðila, verktaka og tilboð.

Fljótari og skilvirkari svörum

„Viðskiptavinum hefur fjölgað jafnt og þétt og nú eru yfir 700 hús- og rekstrarfélög með um 15.500 íbúðir/eignir í þjónustu hjá okkur. Eðlilega er rík krafa um svör og aðgerðir án verulegra tafa. Þær væntingar reynum við sannarlega að uppfylla en ég held að það hefði orðið okkur þungt í skauti að sinna öllum þessum viðskiptavinum ef við hefðum ekki lagt umtalsverðan tíma og fjármuni í að tölvuæða og þróa sem mest af okkar starfsemi, þar á meðal allt fyrirkomulag svörunar og samskipta.“

W

VELKOMIN Í HAFNIR

ÍSÁFJARÐARBÆJAR



ÍSÁFJARÐARBÆR



ÍSÁFJARÐARHÖFN

Ísafjarðarhöfn - Sími 450 8080

Hafnarstjóri beint: 450 8081
Vigtarskúr harðviðarbryggju 450 8082
Hafnsögumaður 450 8083
e-mail: hofn@isafjordur.is
Vakt sími Ísafjarðarhöfn 862 1877

Flateyrrhöfn - Sími 450 8084

e-mail: flahofn@isafjordur.is
Vakt sími Flateyrrhöfn: 894 8823

Suðureyrrhöfn - Sími 450 8086

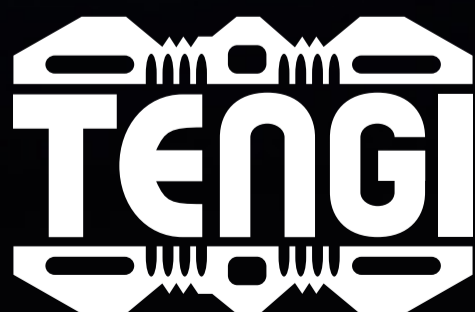
e-mail: sudhofn@isafjordur.is
Vakt sími Suðureyrrhöfn 864 0325

Þingeyrrhöfn - Sími 450 8088


e-mail: thinghofn@isafjordur.is
Vakt sími Þingeyri 863 9321


GRUNDFOS 


DÆLUR Í FREMSTA GÆÐAFLOKKI




GÆÐI • ÞJÓNUSTA • ÁBYRGÐ • ÞAÐ ER TENGI

 Opíð mán-fim. 8:00-18:00 | föst. 08:00-17:00 | laug. 10:00-15:00

 Smiðjuvegi 76 | Kópavogi
Baldursnesi 6 | Akureyri

 Kópavogi: 414 1000 | Akureyri: 414 1050

 tengi.is

40.000 tonna laxeldisstöð í Auðlindagarðinum

Samherji stefnir nú á gífurlega aukningu á laxeldi á landi. Framkvæmdir við 3.000 tonna stöð eru hafnar við Silfurstjörnuna í Öxarfirði. Þar er um tvöföldun framleiðslu að ræða. Að þeim loknum eða í ársbyrjun 2023 er áætlað að hefja framkvæmdir um 40.000 tonna eldisstöð í Auðlindagarðinum á Reykjanesi. Jón Kjartan Jónsson, framkvæmdastjóri Samherja fiskeldis, segir að stækkun Silfurstjörnunnar verði einskonar „pilot“ verkefni og sá lærdómur sem þar fáið verði nýttur við uppbyggingu eldisstöðvarinnar á Reykjanesi. Auk þessa framleiðir Samherji um 3.500 tonn af bleikju nú þegar á Reykjanesi og rekur sláturhús og vinnslu í Sandgerði. Verkefnið á Reykjanesi er í umhverfismati og fer síðan í gegnum ferli við leyfisveitingar.

Samið við HS Orku

Samherji fiskeldi ehf. hefur gert samninga við HS Orku um uppbyggingu laxeldisins. Markmiðið er að framleiða heilnæma gæðavöru með lágu vistspori. Félagið hefur tryggt sér aðgang að sjó og raforku til að framleiða allt að 40 þúsund tonn af laxi á landi árlega auk þess sem nýttur verður ylsjór sem er affall frá kælingu Reykjanesvirkjunar. Þá hefur Samherji fiskeldi samið við landeigendur vegna uppbyggingarinnar.

Áætlað er að uppbyggingin verði í þremur áföngum á næstu 11 árum. Landeldisstöðin verður staðsett við Reykjanesvirkjun og mun samanstanda af seiðastöð, áframeldisstöð og frumvinnsluhúsi ásamt þjónustubyggingum. Heildarfjárfesting er áætluð ríflega 45 milljarðar króna en stjórn



■ Þorsteinn Már Baldvinsson, forstjóri Samherja og Tómas Már Sigurðsson, forstjóri HS Orku handsala samstarfið. Hjá þeim standa Jón Kjartan Jónsson, framkvæmdastjóri Samherja fiskeldis og Jón Ásgeirsson, framkvæmdastjóri stefnumótunar og auðlindagarðs HS Orku.

Samherja hefur ákveðið að leggja til fjármagn til fyrsta áfanga verkefnisins. Ráðgert er að leita til fleiri fjárfesta þegar kemur að frekari stækkun landeldisins. Landeldisáformin í Auðlindagarðinum teljast stór í samanburði við önnur landeldisverkefni sem nú eru í undirbúningi á alþjóðavísu. Fjöldmörg störf verða til á framkvæmdatímanum og á annað hundrað störf við landeldið þegar vinnsla á afurðum hefst.

Full afköst 2032

Vinna við matsferli, leyfismál og hönnun er hafin en ráðgert er að ljúka því ferli á næsta ári. Samkvæmt áætlunum Samherja fiskeldis mun seiðaeldi við fyrsta áfanga hefjast í upphafi árs 2023 og áframeldi og vinnsla á afurðum á árunum 2024 og 2025. Í fyrsta áfanga verður framleiðslan 10.000 tonn af laxi og áætluð fjárfesting upp á 17 milljarða króna. Í öðrum áfanga verður bætt við 10.000 tonnum og í þriðja áfanga 20.000 tonnum. Ef allt gengur að óskum verður landeldið í Auðlindagarðinum komið í full afköst á árinu 2032.

Samherji fiskeldi, sem er félag í samstæðu Samherja, er nú þegar með nokkur umsvif á Suðurnesjum en fyrirtækið rekur frumvinnsluhús og fullvinnslu í Sandgerði, eldisstöð á Stað við Grindavík og eldisstöð á Vatnsleysuströnd. Þar að auki er fyrirtækið með landeldi á laxi á Núpsmýri við Kópasker og seiðastöð á Núpum í Ölfusi.

HS Orka rekur í dag tvær jarðvarmavirkjanir, í Svartsengi og á Reykjanesi, auk einnar vatnsaflsvirkjunar á Brú í Tungufljóti í Biskupstungum. Í Auðlindagarðinum í kringum jarðvarmavirkjanir HS



■ Teikning af stöðinni í Auðlindagarðinum á Reykjanesi.



■ Tölvugerð teikning af Silfurstjörnuni eftir stækkun.

Orku hefur byggst upp einstakt samfélag fyrirtækja sem nýta affallsstrauma frá virkjununum í starfsemi sinni. Fyrirtækin í Auðlindagarðinum eru í dag ellefu talsins og verður landeldi Samherja fiskeldis það tólfta. Framkvæmdin við fyrirhugað eldi styður um nýtingu affallsstrauma frá jarðvarmavirkjunum sem í dag renna að hluta ónýttir til sjávar. Aðstæður í Auðlindagarðinum eru hagstæðar þegar kemur að aðgengi að raforku, jarðhita, ylsjó og jarðsjó.

Bestu aðstæður

„Stjórnendur og starfsfólk Samherja fiskeldis hafa unnið hörðum höndum að undirbúningi þessa verkefnis á Reykjanesi í tæpt ár. Það er stór áfangi hjá okkur að klára þessa samninga og geta hafist handa við uppbygginguna. Við höfum náð góðum árangri í fiskeldi á landi og þessi fjárfesting endurspeglar þá tiltrú sem við höfum á áframhaldandi vöxt þessarar greinar. Við erum spennt fyrir því að byggja upp á svæðinu og nýta okkur þann ávinning sem felst í nálægð við HS Orku og Reykjanesvirkjun. Á þessu svæði eru einhverjar bestu aðstæður til landeldis sem við höfum fundið. Nýting ylsjár sem streymir frá orkuveri HS Orku er stór þáttur í að gera þessa uppbyggingu fýsilega. Ekki síst er hér um að ræða mjög umhverfissvæna framleiðslu sem markaðurinn er að kalla eftir,“ segir Jón Kjartan.

Umtalsverð aukning útflutningstekna

„Uppbygging laxeldis á landi innan Auðlindagarðsins byggir á þekkingu Samherja fiskeldis og HS Orku á afar ólíkum sviðum en þegar hún er lögð saman teljum við hagkvæmt að þróa umfangsmikið landeldi sem hljóta að teljast mikil tíðindi. Þá munu þessar fjárfestingar skapa tugi starfa í Reykjanesbæ og á Suðurnesjum og auka útflutningstekjur Íslands umtalsvert. Stjórn Samherja hf hefur þegar samþykkt að leggja

þessu landeldisverkefni til 7,5 milljarða króna til þess að tryggja uppbyggingu fyrsta fasa. Það sýnir að mínu mati þá tiltrú sem við höfum á því að þetta sé rétt leið til framtíðar matvælaframleiðslu og verðmætasköpunar. Á síðari stigum munum við leita til fleiri fjárfesta til að tryggja heildar uppbyggingu verkefnisins,“ segir Þorsteinn Már Baldvinsson, forstjóri Samherja.

EINANGRAÐU MEÐ ÍSLENSKRI STEINULL

FYRSTI ÍSLENSKI BYGGINGAVÖRUFAMLEIÐANDINN
MEÐ EPD UMHVERFISYFIRLÝSINGU

YFIRLAGSPLATA

Steinullareinangrun sem ætluð er til notkunar í þök þar sem einangrun er hulin með þakdúk eða pappa.

UNDIRLAGSPLATA

Steinullareinangrun sem ætluð er til notkunar í þök undir yfirlagsplötu þar sem einangrunin er hulin með þakdúk eða pappa.

LOFTSTOKKAPLATA

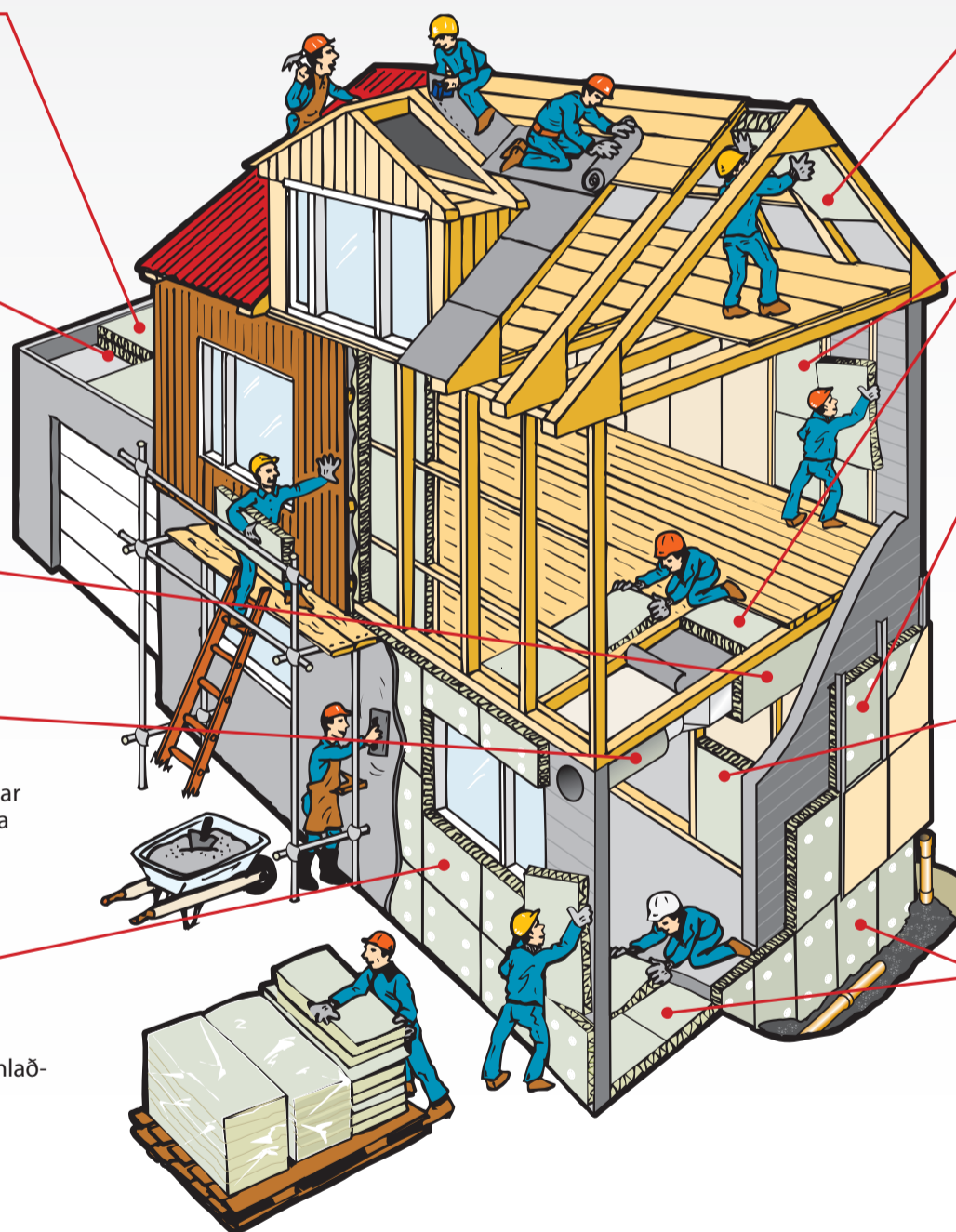
Bruna- og hljóðeinangrun á loftstokka.

STOKKAEINANGRUN

Steinullareinangrun með álímdri netstyrktri álfilmu. Einangrun ætluð til notkunar utan á sívala loftræstistokka sem bruna-, hita- og hljóðeinangrun.

ÍMÚR

Steinullareinangrun sem ætluð er fyrir íslenska múrkerfið ÍMÚR. Til notkunar á steypa eða hlaðna veggj tanhúss eða að innanverðu.



ÞAKULL / ÞÉTTULL M/VINDPAPPA

Steinullareinangrun með áföstum vindpappa sem ætluð er á þök.

ÞÉTTULL

Steinullareinangrun í veggj og gólf þar sem einangrunin verður ekki fyrir álagi.

VEGGPLATA

Steinullareinangrun sem ætluð er undir loftræstar klæðningar, utan á þétt burðarvirki.

ÞÉTTULL ÞÉTTULL PLÚS

Steinullareinangrun sem ætluð er til notkunar í milliveggi eða grindur útveggja að innan úr tré eða stáli.

SÖKKULPLATA

Steinullareinangrun sem ætluð er utan á sökkla og undir botnplötu á fyllingu.



STEINULL



Vogar kanna kosti sameiningar

Nú stendur yfir könnunarvinna í Vogum á Vatnsleysuströnd, hvort fýsilegt kunni að vera að sameinast öðru bæjarfélagi. Um miðjan október var haldinn íbúafundur, þar sem mögulegir kostir voru kynntir. Riflega helmingur fundarmanna var hlyntur sameiningu og þá helst við Grindavík.

Íbúafundurinn var haldinn í framhaldi af vinnu sem hófst fyrr á árinu, sem felst í því að greina kosti hugsanlegrar sameiningar sveitarfélagsins við annað eða önnur sveitarfélög. Ákveðið var að fara í valkostagreiðningu og ráðinn ráðgjafi til verkefnisins, Róbert Ragnarsson, sem bæði hefur verið bæjarstjóri í Vogum og Grindavík. Hann hefur verið að sérhæfa sig í sameiningarmálum sveitarfélaga.

Verkefnið kynnt

„Fyrst voru haldnar tvær vinnustofur með bæjarstjórn, formönnum nefnda og lykilstjórnendum í sveitarfélaginu. Þær voru í apríl og maí. Að þeim loknum var svo þessi íbúafundur haldinn til þess að kynna verkefnið sem slíkt, þá valkosti sem komu út úr þessum tveimur fyrstu vinnustofum, sem og að kalla eftir þeim sjónarmiðum íbúa, sem þeim finnst skipta máli, komi á annað borð til þess að farið verði í samningaviðræður. Með öðrum orðum. Það var ekki verið að leggja neitt til eða kalla eftir afstöðu með eða á móti en aðeins kynna þá kosti sem fyrir hendi eru. Í kjölfarið á þessum fundi verður þriðja og síðasta vinnustofan haldin, sem verður væntanlega í byrjun nóvember. Að henni lokinni mun ráðgjafinn taka þetta allt saman og halda svokallaðan skilafund með bæjarstjórn. Þá, líklega í nóvember, tekur bæjarstjórn ákvörðun um næstu skref,“ segir Ásgeir Eiríksson, bæjarstjóri í Vogum.



■ Stóru-Vogaskóli er myndarleg bygging.



■ Mikið er byggt af nýjum húsum í Vogunum og landrými mikið.



■ Ásgeir Eiríksson, bæjarstjóri í Vogum segir mikla uppbyggingu í bænum og að fjölgun íbúa geta orðið allt að 2.500 manns á næstu árum.

Grindavík efst á blaði

Þeir valkostir sem voru kynntir á íbúafundinum voru í raun fimm, fjórir um sameiningu og einn um óbreytta stöðu. Kostirnir voru sameining við eitthvert af þeim sveitarfélögum, sem Vogar eiga lögsögu að, sem eru Hafnarfjörður,

Grindavík og Reykjanesbær. Fjórdi valkosturinn var svo Suðurnesjabær, en milli hans og Voga er þegar mikið samstarf. Fundarmönnum gafst kostur á því að kynna afstöðu sína til þess hvort rétt væri að fara í samningaviðræður og þá við hverja. Það voru

70 manns sem svöruðu spurningunni hvort Vogar ættu að hefja samningaviðræður. 35 sögðu já og 20 sem sögðu nei, en 15 sem ekki tóku afstöðu til þess. Síðan voru fundarmenn spurðir hvað valkost þeir vildu hafa í forgangi. Flestir vildu sameiningu við

Grindavík, næst þar á eftir kom Suðurnesjabær, þá Reykjanesbær og loks Hafnarfjörður.

Mikil fjölgun íbúa

„Nú búa í Vogum riflega 1.340 manns. Allra síðustu ár hefur verið mikil fjölgun í sveitarfélaginu. Á þremur árum er fjölgunin um 200 manns. Mikil ásókn er í búsetu í Vogum og nú er fyrirhuguð og komin í gang mikil uppbygging nýs íbúðahverfis. Ef bjartasta spáin gengur eftir hvað það verðar og allt gengur upp, gæti fjölgað um 2.500 íbúa á næstu 5 til 10 árum. Gangi það eftir verður þetta sveitarfélag orðið svipað fjölmenn og Grindavík eða jafnvel Suðurnesjabær. Það getur breytt stöðu Voga ef til sameiningar kemur,“ segir Ásgeir.

„Almennt getum við sagt að meirihluti íbúa Voga sækir vinnu fyrir utan sveitarfélagið. Það helgast af þeirri einföldu staðreynd að við erum ekki með mörg atvinnutækifæri í boði. Við erum þannig staðsett að það er svipað langt upp á flugvöll annars vegar og á höfuðborgarsvæðið hins vegar og stutt til Grindavíkur, Suðurnesjabæjar og Reykjanesbæjar. Vinnusóknin héðan er því til beggja átta að segja má,“ segir Ásgeir Eiríksson.

Tölvuleikjaiðnaðurinn á Íslandi:

Unnið gegn kynferðislegri áreitni og ofbeldi

Fulltrúar Samtaka leikjaframleiðenda (IGI), Rafíþróttasamtaka Íslands (RÍSI) og Game Makers Iceland (GMI) hafa undirritað sáttmála um öruggt starfsumhverfi. Þar kemur fram að samtökin líða ekki einelti, kynferðislega eða kynbundna áreitni eða ofbeldi af neinu tagi og munu þau markvisst vinna að því að koma í veg fyrir slíka óáskilega hegðun.

Samtökin telja að stjórnendum og leiðtogar innan sinna raða séu í lykilstöðu til að móta uppbyggilega menningu og góða ásýnd tölvuleikjaiðnaðarinnar á Íslandi. Öruggt starfsumhverfi verður einungis búið til með því að unnið verði í anda sáttmálans og með því að sýna faglegt viðmót sem einkennist af tillitssemi, kurteisi, virðingu og umburðarlyndi.

Þorgeir F. Óðinsson, formaður Samtaka leikjaframleiðenda: „Leikjaiðnaður hefur vaxið hratt á undanföllum árum og starfsmönnum fjölgað ört. Til þess að við náum áframhaldandi efnahagslegri velsæld skiptir öllu máli að hver og einn upplifi virðingu og hvatningu í starfi. Jákvæðni er undanfari mannlegrar velgengni. Við þurfum öll gott og hvetjandi



■ Hópurinn sem kom að undirbúningi sáttmálans, talið frá vinstri, Nanna Elísa Jakobsdóttir, Samtökum iðnaðarinnar, Haukur Steinn Logason, CCP, Ívar Kristjánsson, 1939 Games, Erna Arnardóttir, CCP, Þorgeir F. Óðinsson, Directive Games, Ólafur Hrafn Steinarsson, Rafíþróttasamtökum Íslands, Alexandra Diljá Bjargardóttir, Game Makers Iceland og María Guðmundsdóttir, Parity.

Mynd: SÍ/Birgir Ísleifur.

umhverfi ef við ætlum að ná árangri saman.“

Ólafur Hrafn Steinarsson, formaður Rafíþróttasamtaka Íslands: „Það er markmið okkar hjá RÍSI að byggja upp

rafíþróttir fyrir alla og þá er mikilvægt að allir geti upplifað sig velkomna og örugga. Það gerist ekki af sjálfu sér, en rétt eins og við viljum vera leiðandi í barna- og unglingastarfi rafíþróttar í heiminum,

þá viljum við einnig vera leiðandi þegar kemur að uppbyggingu á öruggu rafíþróttumhverfi sem er laust við fordóma og áreitni. Umræðan í samfélaginu síðastliðna mánuði hefur sýnt það að mikilvægt er að hafa skýra umgjörð um þessi erfiðu mál. Því vildum við hvetja alla aðila innan okkar raða til þess að setja sér skýrar verklagsreglur og sameinast um það að fordæma hvers kyns ofbeldi og áreitni.“

Alexandra Diljá Bjargardóttir, meðstofnandi grasrótarsamtakanna Game Makers Iceland: „Samtökin okkar hafa alltaf lagt mikla áherslu á að öllum líði eins og þau séu örugg og velkomin, óháð kyni og bakgrunni. Við erum þess vegna gríðarlega stolt af því að fá að taka þátt í þessu mikilvæga skrefi og taka skýra afstöðu ásamt iðnaðinum gegn hvers kyns ofbeldi. Það er mikilvægt að senda þau skilaboð til starfsmanna og iðkenda að þau mál sem upp koma sem tengjast einelti, áreitni eða ofbeldi verði tekin föstum tókum og ekki sópað undir teppi.“

Getur þú hugsað þér daglegt líf án rafmagns?



Í tæknivæddu samfélagi nútímans er erfitt að hugsa sér daglegt líf án rafmagns, svo samofið er það öllu sem við tökum okkur fyrir hendur. RARIK rekur umfangsmesta rafdreifikerfi á Íslandi sem nær til 90% af sveitum landsins og 44 þéttbýliskjarna auk hita- og fjarvarmaveitna á fimm stöðum á landinu.

www.rarik.is



■ Vonir standa til að hægt verði að úthluta fyrstu lóðum í þessu nýja íbúðahverfi Akureyrar á næsta ári.



■ Þórhallur Jónsson, formaður skipulagsráðs Akureyrarbæjar.

Söguleg uppsveifla í íbúðauppbýgginum á Akureyri

Nýtt þúsund íbúða hverfi í burðarliðnum

„Við höfum aldrei upplifað aðra eins uppsveiflu í íbúðabyggingum á Akureyri og núna. Þess vegna urðum við að bregðast við,“ segir Þórhallur Jónsson, formaður skipulagsráðs Akureyrarbæjar, um ný íbúðahverfi í bænum sem nú eru í burðarliðnum. Annars vegar er um að ræða Holtahverfi þar sem verða um 300 íbúðir og hins vegar nýtt tæplega 1000 íbúða hverfi vestan Borgarbrautar, nyrst og vestast í bænum. Fyrri helmingi Holtahverfis var úthlutað á dögnum og reyndist mikill áhugi á lóðunum.

Mikill áhugi á íbúðafjárfestingum „Í venjulegu ári hafa um 120 nýjar íbúðir verið byggðar árlega á Akureyri en í ár verða þær 250 og annað eins er fyrir sjáanlegt á næsta ári. Ástæður þessa eru margþættar. Að hluta er yngri fólk að stofna heimili, flytja frá foreldrum og kaupa nýjar íbúðir vegna þess að lánakjör hafa verið hagstæð. Svo er það líka staðreynd að margir sem búa annars staðar á landinu eru að ávaxta sitt fé og fjárfesta í íbúðum á Akureyri. Góðviðrið í sumar ýtti mjög undir áhuga fólks á að kaupa sér

orlofsíbúð í bænum og það er auðvitað frábært fyrir okkur sem viljum líta á Akureyri sem orlofs-, verslunar- og þjónustubæ. Sannarlega er mikið að gerast á framkvæmdasviðinu og má sem dæmi nefna tvær nýjar heilsugæslustöðvar, flugstöð, viðbyggingu við sjúkrahúsið og fleira,“ segir Þórhallur sem reiknar með að íbúum Akureyrar fjölgi um hátt í 400 í ár.

Kalla eftir sjónarmiðum almennings, verktaka og fasteignasala Nýja íbúðahverfið vestan Borgarbrautar var í undirbúningi fyrir

nokkrum árum en Þórhallur segir þá vinnu hafa verið í biðstöðu frá 2018, þar til nú.

„Verktakar hafa óskað eftir að geta horft lengra fram í tímann og þess vegna þótti okkur tímabært að halda áfram skipulagi þessa stóra hverfis. Í þeirri vinnu erum við að kalla eftir sjónarmiðum almennings, verktaka og annarra hagsmunaaðila inn í lokaáfangi skipulagsvinnunnar. Við höfum tekið tillit til mjög marga athugasemda frá almenningi og nú er komið að verktökum og fasteignasölum að segja sitt álit á

hverfinu. Stefnan er að skipulagsvinnunni verði lokið snemma á næsta ári og að þá taki við hönnun gatna og annað sem snýr að undirbúningi. Markmiðið er að við getum úthlutað lóðum í þessu hverfi seint á næsta ári og að þær verði byggingarhæfar vorið 2023,“ segir Þórhallur.

akureyri.is

20 ára reynsla og þekking!

Hagnýtt verkfæri fyrir fasteignaeigendur

- » Gott viðmót
- » Fagleg þekking
- » Skilvirkar lausnir
- » Gagnsæjar upplýsingar



• EIGNAumsjón

20 ára

Suðurlandsbraut 30
108 Reykjavík - Sími 585 4800
thjonusta@eignausmsjon.is
eignausmsjon.is

Stórbætt nýting Landeyjahafnar

Eftir ýmiss konar vandamál í Landeyjahöfn frá því hún var tekin í notkun virðist hún nú komin á beinu brautina. Nýting nýja Herjólfss í höfninni var um 90% sl. vetur en það er svipað og gert var ráð fyrir þegar höfnin var hönnuð.

Sigt í 73% tilvika

Siglingar með nýja Herjólfss hófust í ágúst 2019. Upp komu ýmsir hnökur á skipinu sem voru lagfærðir um haustið. Smám saman reyndist unnt að lagfæra þá og var nýting skipsins á Landeyjahöfn 70 prósent veturinn 2019 til 2020 en 80 prósent veturinn 2020-2021. Ef hálfir dagar eru einnig teknir með í jöfnuna er nýtingin komin rétt yfir 90 prósent núna. Frá því nýja skipið hóf sigl-

ingar milli Eyja og Landeyjahafnar í ágúst 2019 hefur það siglt í 73% tilvika en eldra skipið náði að sigla þangað í 51,4% tilvika.

Minni dýpkun en áður

Minna þurfti að dýpka Landeyjahöfn sl. vetur en árin á undan. Veturinn 2020-2021 var dýpkun 236.000 m³ en á meðalvetri hefur hún verið um 350.000 m³. Þetta stafar m.a. af því að nýja skipið ristir minna auk þess sem minni sandburður hefur verið í höfnina eftir að gosi lauk í Eyjafjallajökli. Nú standa vonir til að sandflutningur á svæðinu sé kominn í meira jafnvægi.



■ Nýr Herjólfur stórbættir nýtingu á Landeyjahöfn en hann hefur náð að sigla milli Eyja og Landeyja í 73% tilvika sem er mikil aukning frá fyrri árum.

Gögnin metin

Á vef Vegagerðarinnar segir að þar á bæ sé unnið að því að taka saman öll gögn sem til eru um Landeyjahöfn og greina þau.

Þetta eru fyrstu skrefin sem eru farin eftir leiðarvísi sem varð til við óháða úttekt Vatnaskila/Mannvits á Landeyjahöfn. Reiknað er með að þeirri vinnu ljúki vorið

2022. Þá verður einnig komin reynsla af öðrum vetri og meiri vísendingar um hvort nýting hafnarinnar verði jafn góð til frambúðar.

Sameinast undir merki Kjalar stéttarfélag

Kjölur, stéttarfélag starfsmanna í almannabjónustu, tvöfaldast



að stærð með sameiningum stéttarféлага opinberra starfsmanna á landsbyggðinni við félagið sem samþykktar hafa verið síðustu vikur. Félagið er eitt af stærstu aðildarfélögum BSRB.

Kjölur er stéttarfélag starfsmanna í almannabjónustu sem varð til við sameiningu Félags opinberra starfsmanna í Húnavatnssýslum, Starfsmannafélags Akureyrarbæjar, Starfsmannafélags Borgarbyggðar, Starfsmannafélags Dalvíkurbyggðar og Starfsmannafélags Siglufjarðarkaupstaðar árið 2004. Árið 2014 samþykktu félagsmenn Starfsmannafélags Skagafjarðar að sameinast Kili stéttarfélagi og í ár hafa fimm félög til viðbótar verið í viðræðum og unnið að sameiningu við Kjöl. Hún hefur nú verið samþykkt af félagsmönnum í fjórum þessara félaga, þ.e. í Félagi opinberra starfsmanna á Vestfjörðum, Starfsmannafélagi Dala- og Snæfellssýslu, Starfsmannafélagi Fjarðabyggðar og Starfsmannafélagi Ólafsfjarðar. Tillaga um sameiningu við Kjöl verður einnig tekin fyrir á fundi félagsmanna í Félagi opinberra starfsmanna á Austurlandi nú í byrjun nóvember.

Gangi sameiningarnar allar eftir verða félagsmenn Kjalar um 2400 talsins. Formaður Kjalar er Arna Jakobína Björnsdóttir og eru höfuðstöðvar félagsins á Akureyri.

kjolur.is



REYNSLA OG KRÖFTUGT SAMSTARF Í RÚM 70 ÁR

CAT hefur tekið þátt í nánast öllum stærri framkvæmdum frá árinu 1947 og hefur frá þeim tíma verið leiðandi á markaði hér á landi.

Árangur CAT má fyrst og fremst þakka þeim frábæru viðskiptavinum sem hafa stólað á CAT þegar mest á reynir. Þegar áreiðanleikinn skiptir öllu máli treysta menn á Caterpillar

FRAMÚRSKARANDI ÞJÓNUSTA ALLAN SÓLARHRINGINN

Klettur býður upp á framúrskarandi þjónustu fyrir Scania bifreiðir. Sérútbúið verkstæði Kletts, ásamt smurþjónustunni, er opið mánudaga til fimmtudaga kl. 8.00-23.30 og föstudaga kl. 8.00-16.00.

Einnig erum við með bakvaktir allan sólarhringinn.

KLETTAGARÐAR 8-10
104 REYKJAVÍK
590 5100

SCANIA CAT

KLETTUR



■ Strengsetti komið fyrir í skurði við Akureyrarflugvöll.

Myndir: Landsnet



■ Jarðstrengurinn lagður í jaðri Akureyrar. Eins og sjá má eru strengsettin í tveimur skurðum.

Jarðstrengshluti Hólasandslínu 3 markar tímamót

Framkvæmdir standa nú sem hæst við Hólasandslínu 3 sem liggur milli Akureyrar og Hólasands. Nýmæli í þessari háspennulínulögn er að hluti hennar er í jarðstreng, alls tæplega 10 kílómetrar, en svo sver og langur háspennustrengur hefur aldrei verið lagður í jörð á Íslandi. Línan í heild sinni er yfir 70 kílómetra löng og er gert ráð fyrir að hún verði spennusett í lok sumars 2022. Með tilkomu línunnar aukast möguleikar til raforkuafhendingar á Akureyri verulega.

Margar áskoranir í jarðstrengslögninni

Sá hluti Hólasandslínu 3 sem lagður er í jarðstreng liggur frá tengivirki á Rangárvöllum, ofan Akureyrar, áleiðis suður fyrir bæinn, þvert yfir Eyjafjörð framan Akureyrarflugvallar og upp að Bíldsárskarði í Vaðlaheidi þar sem síðan tekur við loftlína að tengivirkinu á Hólasandi. Friðrika Marteinsdóttir, verkefnastjóri hjá Landsneti á Akureyri, segir jarðstrengslögnina tæknilega flókna.

„Við þurftum að fara um mýrlent svæði í botni fjardarins, leggja strenginn undir kvíslar Eyjafjarðarár, byggðum brú á Glerá fyrir ídráttarrör fyrir strenginn og loks er mikið af alls kyns hindrunum, lögnum og öðru sem taka þarf tillit til. Lagnaleiðin var því mjög flókin,“ segir Friðrika sem reiknar með að vinnu við jarðstrengshluta Hólasandslínu 3 verði lokið nú um áramót ef tíðarfarar verður hagstætt. Grafnir eru skurðir fyrir tvö strengsett til að ná sömu flutningsgetu og loftlínan kemur til með að hafa. Þar sem horft er til langs tíma í þessum framkvæmdum verður ekki þörf á þessari flutningsgetu strax og þess vegna verður annað strengsettið nýtt til að flytja rafmagn sem nú er á Króflulínu 1 sem Friðrika segir að komi til með að verða tekin niður á þessu svæði við Akureyri næsta sumar.

Unnið fram á vetur eins og veður leyfir

Mikill fjöldi verktaka hefur komið að framkvæmdum við Hólasand-



■ Friðrika Marteinsdóttir, verkefnastjóri Landsnets á Akureyri.

slínu 3 síðustu mánuði en auk vinnunnar við jarðstrengshlutann er nú unnið af krafti við tengivirkin á Rangárvöllum og Hólasandi og við uppsetningu línunnar sem þverar m.a. Reykjadal og Laxárdal



■ Staurastæða í Hólasandslínu í samsetningu.

á leið sinni að Hólasandi. Friðrika segir að lauslega áætlað séu ársverk við línuna 200-250 en helmingur verktaka eru innlendir, þar af 80% úr heimabyggð. Ráðgjafasamningar vegna verksins voru

99% innlendir, þar af 33% úr heimabyggð.

„Við gerum ráð fyrir að vinna eins lengi og hægt verður við línulögnina í vetur en reiknum ekki með að geta lokið henni að

fullu fyrr en næsta sumar. Spennusetning línunnar verður væntanlega í lok næsta sumars,“ segir Friðrika.

landsnet.is

Einbreiðum brúum fækkar ár frá ári

Árið 1990 voru 140 einbreiðar brýr á Hringvegi en þær eru nú 32 talsins

Í haust voru opnaðar fjórar nýjar brýr á Hringvegi og koma þær í stað einbreiðra brúa sem lengi hafa verið þyrnar í augum Vegagerðarinnar. Brýrnar sem um er að ræða eru yfir Steinavötn, Brunná, Kvía og Fellsá. Einbreiðar brýr á Hringvegi eru nú 32 talsins og fyrirhugað er að leysa margar af hólmi á næstu árum.

Vegagerðin hefur skipulega fækkað einbreiðum brúum á Hringvegi á síðustu árum. Árið 1990 voru þær hátt í 140 talsins en voru orðnar 42 árið 2011. Þá dró úr fjárveitingum til slíkra verkefna og aðeins voru breikkadur eða byggðar nýjar brýr í stað 6 einbreiðra brúa á næstu átta árum.



■ Mikil slysaætta er á einbreiðum brúum og því hefur þeim skipulega verið fækkað á síðustu árum.

Ljós: Vegagerðin.

Nú er verið að byggja þrjár nýjar brýr í stað einbreiðra á Hringvegi og ættu þær því að vera 29 á næsta ári. Þetta eru brýrnar yfir Jökulsá á Sólheimasandi, Núpsvötn og Hverfisfljót. Þá er í útboðsferli nýr vegur um Hornafjörð en þar fækkar einbreiðum brúum um aðrar þrjár. Í frétt frá Vegagerðinni segir að miðað við fjárveitingar til breikkunar brúa á samgönguáætlun 2020-2024 megi gera ráð fyrir að framkvæmdir við 5 brýr til viðbótar fari af stað fyrir árið 2024 en þar er um að ræða brýr yfir Búlandsá, Gjadalsá, Selá í Álftafirði, Hvaldalsá og Krossá á Berufjarðarströnd.

GRÆNA LEIÐIN

Vistvæn hönnun hjá VSÓ Ráðgjöf

Við vinnum á öllum sviðum skipulags og hönnunar í þéttri samvinnu milli þjónustusviða okkar.

Samgöngur

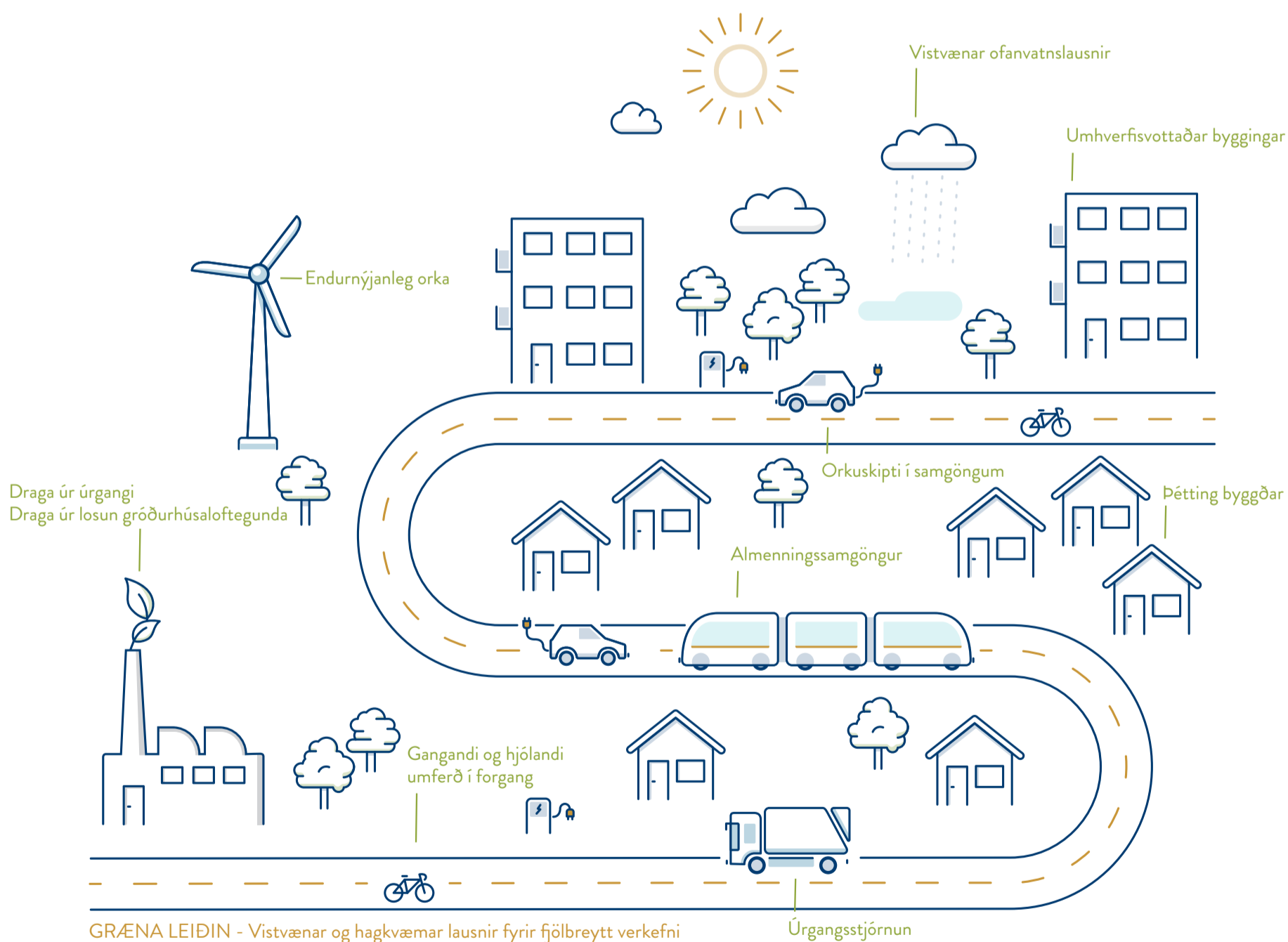
Umhverfi og skipulag

Byggðatækni

Framkvæmdaráðgjöf

Burðarþol

Tæknikerfi





GRÆNN IÐNAÐUR

Tökum vel á móti framtíðinni

Markmið Landsvirkjunar er að styðja við og stuðla að nýjum og grænum orkutengdum tækifærum. Þannig leiðum við græna þróun til framtíðar.

Nánar á landsvirkjun.is/framtidin





■ Bessi Freyr Vésteinsson í Hofstaðasel með gripahúsið stóra að baki sér. Húsið er 2200 fermetrar og rúmar 600 gripir.

Heimsókn í Hofstaðasel í Skagafirði

Sóknarfæri í framleiðslu á hágæða íslensku nautakjöti

„Við teljum að markaður fyrir hágæða íslenskt nautakjöt sé fyrir hendi og að það séu sóknarfæri í þessari framleiðslu til lengri tíma lítið. Nú er flutt inn nautakjöt á íslenskan markað fyrir um einn milljarð á ári og bæði getum við sótt á þann innflutning og einnig svarað aukinni eftirspurn innlenda markaðarins,“ segir Bessi Freyr Vésteinsson, bóndi í Hofstaðasel í Skagafirði en þar hafa þau Bessi Freyr og eiginkona hans, Sólrún Ingvadóttir, byggt upp eitt stærsta bú landsins í framleiðslu á nautakjöti.

Stórt sérhannað gripahús

Hofstaðasel er landmikil og góð jörð sem Bessi og Sólrún keyptu af foreldrum hans fyrir þrettán árum en til að nýta landkostina og mikla möguleika til ræktunar og fódurframleiðslu fóru þau strax

að horfa til nautakjötsframleiðslunnar. Jafnhliða hafa þau m.a. rekið umfangsmikla verktakaþjónustu í landbúnaði og selt hey sem þau hafa ekki nýtt í eigin gripaelði. Fyrir tveimur árum tóku þau svo í notkun nýtt eldishús í Hofstaðasel sem á sér ekki hliðstæðu hér á landi og þótt víðar væri leitað. Húsið er 2200 fermetrar að stærð, með haughúsi undir sem rúmar 6000 rúmmetra, fódurkerfi er sjálfvirk og allar innréttingar og fyrirkomulag sérhannað fyrir nautgripaelði. Húsið rúmar um 600 gripir á ýmsum aldri; kýr, kvígur og nautkálfa, allt frá smákálfum upp í sláturstærð en miðað er við að sláttra gripum 18–20 mánaða gömlum.

„Ég fór víða erlendis til að kynna mér aðstöðu við nautakjötsframleiðslu en fyrirkomulag í húsinu er að mestu eftir okkar eigin hugmyndum. Öll meðhöndl-



■ Áherslan í Hofstaðasel er á eldi holdanauta sem gefa af sér gott kjöt.

un og vinna með nautgripina er auðveld og við erum mjög ánægð með hvernig til hefur tekist með hönnun og skipulag hússins. Vel fer um dýrin í húsinu, það er bjart, loftgott og rúmt um dýrin sem liggja á mjúku undirlagi en athygli vekur hversu róleg og yfirveguð dýrin eru. Í upphafi átti húsið að vera helmingi minna en við sáum fljótt að við þyrftum að hafa húsið stærra til að fá hagkvæmni og mögulega arðsemi í reksturinn,“ segir Bessi Freyr en eitt af því sem gerir þetta hús frábrugðið öðrum fjósum sem byggð hafa verið hér á landi hingað til er að úr haughúsinu er skitnum dælt beint í slöngukerfi út á tún þar

sem sérstakur búnaður aftan á traktor leggur húsdýraáburðinn á túnið. Afköstin segir Bessi Freyr vera margföld á við hefðbundinn akstur með tönkum, auk betri nýtingar áburðarefnanna og minni þjöppunar gætt af völdum aksturs þungra tækja um túnin.

Áhersla á Angus holdanautin

Kýrnar í Hofstaðasel, sem eru af holdanautakyni, eru nú um 230 talsins og er burðartíminn snemmsumars. Kálfarnir ganga síðan undir kúnum í úthagnum og ræktuðu landi þar til síðla hausts þegar þeir eru teknir á hús.

„Hér er staðviðrasamt og snjólétt og það gerir að verkum

að gripirnir geta gengið úti stóran hluta ársins. Það skiptir miklu máli í þessum rekstri,“ segir Bessi Freyr en frá Hofstaðasel fara um 200–300 gripir til slátrunar á ári og fer allt kjöt frá býlinu til vinnslu og sölu í gegnum kjötvinnslu Haga.

„Við erum aðallega með gömlu holdanautakynin Galloway og limosine auk nauta undan íslenskum mjólkurkúm en höfum verið að færa okkur yfir í Aberdeen Angus. Það eru geðgóðir gripir með mikinn vaxtarhraða og fódurnýtingu og gefa af sér gott kjöt fyrir þá hágæða kjötframleiðslu sem við leggjum áherslu á,“ segir Bessi Freyr.

VIÐ ERUM GÓÐIR Í DÆLUM

- Þrepadælur
- Miðflótttaafsdælur
- Borholudælur
- Skolpdælur
- Hringrásardælur

KSB
Þýsk gæðavara



VARMA & VÉLAVERK EHF.
Vandað og varanlegt

Knarrarvogi 4 104 Reykjavík Sími 585 1070 Fax 585 1071
vov@vov.is www.varmaverk.is

Góð höfn verður enn betri

– segir Hafsteinn Garðarsson hafnarstjóri á Grundafirði

„Við erum einmitt að koma út úr miklum framkvæmdum um þessar mundir en endurbótum á Norðurgarði eru senn að ljúka. Með lengingu garðsins um 130 m og betri grjótvörn hafa aðstæður í Grundarfjarðarhöfn batnað stórlega þótt höfnin hafi verið góð fyrir. Við erum nú miklu betur varin fyrir norðan- og norðaustanáttum auk þess sem öll aðstaða í höfninni er mun betri en áður. Þetta verður allt annað líf,“ segir Hafsteinn Garðarsson, hafnarstjóri Grundarfjarðarhafnar í samtali.

Stórbætt aðstaða

Grundarfjarðarhöfn er afar góð höfn frá náttúrunnar hendi. Innsiglingin er mjög greið og aðkoma skipa inn í höfnina eins og best gerist. Markvisst hefur verið unnið að hafnabótum á undangengnum árum, m.a. að aukningu viðlegurýmis. Í september 2002 fór fram fyrsta löndun við þá nýjan 100 m bryggjukant og við þann viðlegukant var 8 metra dýpi á stóstraumsfjöru. „Með þessum framkvæmdum nú er kanturinn orðinn 230 m og dýpið 10 m sem gerir okkur auðvitað kleift að taka á móti stærri og djúpritari skipum. Athafnasvæðið við höfnina hefur auk þess stækkað um meira en helming eða úr 4000 m² í um 9000 m²,“ segir Hafsteinn.



■ Eftir umfangsmiklar framkvæmdir getur Grundarfjarðarhöfn boðið meira skjól og betri þjónustu en áður var.

Ljósmynd: Grundarfjarðarhöfn.



■ Hafsteinn Garðarsson, hafnarstjóri Grundarfjarðarhafnar.

Frá síðustu áramótum hefur verið landað um 17.000 tonnum af bolfiski á Grundafirði sem er talsverð aukning frá síðasta ári. Þá eru í höfninni kjöraðstæður fyrir móttöku skemmtiferðaskipa en í venjulegu árferði koma þangað 20-30 skemmtiferðaskip árlega.

„Þessar endurbætur á höfninni gera okkur kleift að þjónusta skip og báta enn frekar svo og vinnslustöðvarnar í landi. Hér eru tvær fiskvinnslur og ýmis þjónustufyrirtæki eins og fiskmarkað-

ir, netaverkstæði, frystigeymslur og löndunarþjónusta. Af hálfu hafnarinnar reynum við sífellt að auka þjónustuna og m.a. höfum við hér löndunarkrana og sífellt stærri raftengingar til skipanna en sú þjónusta þykir orðið sjálf-sögð í höfnum.“

Viðamikil verk

Hafsteinn segir að á árinu 2017 hafi verið hafist handa við hönnun og undirbúning endurbótanna í höfninni. „Snemma vors 2019 hóf Björgun hf. dælingu í púða og um

haustið hóf Borgarverk vinnu við grjótvörn og að reka niður stálþil. Þegar þessum verkþáttum var lokið var gerður samningur við Almennu umhverfisþjónustan hér á Grundafirði um að ljúka verkinu, þ.e. steypa þekjuna og rafbúnaðarhús, byggja stöpla undir ljósamöstur og brunna, leggja ídráttarrör fyrir rafmagn og vatnslögn og ljúka almennum frágangi. Þetta verk hefur gengið mjög vel og er á lokastigi þessa dagana,“ segir Hafsteinn hafnarstjóri á Grundafirði að lokum.

Stólpi Gámar fyrir atvinnulífið



Stólpi Gámar bjóða gámalausnir fyrir atvinnulífið - til leigu eða sölu

- þurrgáma
- geymslugáma
- fleti og tankgáma
- hitastýrða gáma
- einangraða gáma
- gáma með hliðaropnun

Einnig gámahús og salernishús frá **Containex**, færanlega starfsmannaaðstöðu frá **EuroWagon.dk**, gámar og vöruskemmur frá **BOS**, vörulyftur frá **Maber** og skemmur frá **Hallgruppen**.

Rakaskiljur og blásara frá **Heylo**, rykvarnarkerfi frá **ZIPWALL**, og parket-og vinilklippur frá **BULLET TOOLS**.

www.stolpigamar.is



Stólpi Gámar

Óseyrarbraut 12 | 220 Hafnarfirði | Klettagördum 5 | 104 Reykjavík



■ „Miðað við áherslur stjórnvalda og þörfina þá kemur Bjarg til með að halda áfram að vaxa og nær vonandi í fyllingu tímans að anna eftirspurn,“ segir Björn Traustason, framkvæmdastjóri Bjargs leigu- félags.

Ljósmynd SIGÓSIG ljósmyndun/Reykjavíkurborg

Bjarg byggingafélag í stórræðum

Eitt þúsund leiguíbúðir á fjórum árum

Nýlega afhenti Bjarg íbúðafélag 500. leiguíbúð félagsins en þær hafa allar verið byggðar á rúmum tveimur árum. Björn Traustason framkvæmdastjóri félagsins segir þetta í samræmi við áætlun sem lagt var upp með í upphafi. Í blaði Reykjavíkurborgar, Uppbygging íbúða í borginni, sem nýlega kom út er viðtal við Björn um málefni félagsins.

Samkomulag frá 2016

Björn undirskar í viðtalinu að upphaf og forsenda árangurs Bjargs sé samkomulag ASÍ, BSRB og Reykjavíkurborgar frá 2016 um átak í uppbyggingu leiguíbúða, en þá skuldbatt borgin sig til að leggja félaginu til lóðir undir 1.000 leiguíbúðir á fjórum árum. Rúmum fjórum árum síðar er staðan sú að 450 íbúðir eru fullbúnar og komnar í leigu, 280 íbúðir eru í byggingu og 126 íbúðir eru í undirbúningi, sem gerir samtals 854 íbúðir. Hann segir viljrði fyrirbyggjandi um þær lóðir sem upp á vantar en þær séu ekki allar tilbúnar.

Allar áætlanir staðist

Framkvæmdastjóri Bjargs er bæði stoltur og ánægður með að félagið hafi náð að skila þessum mikla fjölda íbúða til leigutaka og ekki síður að öll verkefni hafi verið innan kostnaðar- og tímaáætlunar. Hann segir samninginn við Reykjavík langstærsta verkefni Bjargs og umfang hans geri félaginu kleift að ná hagkvæmni í reksturinn án þess að of mikill kostnaður leggist á hvert einstakt verkefni.

„Borgin hefur allt frá fyrsta degi stutt rosalega vel við verkefnið og unnið með okkur að því

að aðlaga lóðir að þörfum þess hóps sem við erum að byggja fyrir. Þetta hefur borgin meðal annars gert með því að vera tilbúin að einfalda bílastæðalausnir og stærðir íbúða.“

Stóraukið húsnæðisöryggi

Helstu áhrif Bjargs á húsnæðismarkaðinn eru húsnæðisöryggi og hagkvæmt leiguverð að mati Björns. Fólk fái aðgang að húsnæði sem það getur búið í eins lengi og það vill. Leigutakar Bjargs séu félagsmenn ASÍ og BSRB sem

eru undir ákveðnum tekjumörkum og virkir á vinnumarkaði. „Þetta er sá hópur sem við vinnum fyrir og þess vegna kemur Bjarg ekki í staðinn fyrir önnur leigufélög. Við höfum skýra sýn á hvar okkar verkefni liggja þannig að það er áfram þörf fyrir fleiri leigufélög.

Við höldum áfram að byggja þar til biðlistarnir hafa verið tæmdir. Í dag erum við með um 1.300 manns á biðlista eftir íbúðum, þannig að það er enn verk að vinna.“

700 milljónir til umferðaröryggisaðgerða

Vegagerðin leggur mjög mikla áherslu á umferðaröryggi og stöðugt er unnið að endurbótum á vegakerfinu í þeim tilgangi. Stærri umferðaröryggisaðgerðir, s.s. aðgreining akstursstefna, breikkun einbreiðra brúa og gerð hringtorga, fá sérstakar fjárveitingar af stofnkostnaðarlið samgönguáætlunar. Í ár var fjárveitingin til slíkra verkefna 700 milljónir króna. Þetta kemur fram í Framkvæmdafréttum Vegagerðarinnar.

Akstursstefnur aðgreindar

Framkvæmdir eins og t.d. þær sem nú standa yfir á hringvegi um Kjalarnes, þar sem akstursstefnur eru aðgreindar og tengingum inn á veg fækkar með tilkomu sérstakra hliðarvega, munu skila sér í auknu umferðaröryggi og sama má segja um breikkun einbreiðra brúa á umferðarmiklum vegum þar sem mörg slys hafa orðið. Það eru þó ekki eingöngu þessar stóru framkvæmdir sem skipta máli fyrir umferðaröryggið. Til- tölulega ódýrar aðgerðir geta skil- að miklu.



■ Víravegríð meðfram Stykkishólmsvegi um Vogsbotn sem sett var upp fyrir allmörgum árum.

Mynd: Vegagerðin.

Vegriðum fjölgad

Mörg verkefnanna snúa að lagfæringum á umhverfi vega og/eða að uppsetningu vegriða og það er engin tilviljun því meira en helmingur alvarlegustu slysanna á þjóðvegum í dreifbýli verður við útafakstur. Nokkur verkefni felast í því að auka öryggi gangandi vegfarenda, s.s. þar sem þjóðvegur liggur um þéttbýlisstaði á landsbyggðinni. Það er m.a. gert með ýmsum hraðatakmarkandi að-

gerðum, s.s. útfærslu öruggari gönguþvera og uppsetningu hraðavíðvörunarljósa.

Öryggi á vegamótum

Öryggi nokkurra vegamóta verður aukið í ár. Vegamót Eyrarbakka-vegar og Þorlákshafnarvegar verða endurbætt og einnig má nefna að gerðar verða svonefndar hjáreinar við fimm tengingar við Hringveg austan Akrafjalls en þær auka öryggi þeirra sem ætla að

beygja af aðalveginum inn á hliðarvegin þar eð auðveldara verður að aka fram hjá ökutæki sem hefur stöðvað og því minni hætta á að ekið verði aftan á. Bættar merkingar geta einnig skipt miklu máli til dæmis til að vekja athygli á vegamótum fram undan eða til að undirstrika stefnubreytingu vegar með því að setja upp beygjuörvar.

Aflann og vörur í örugga höfn



Ljósmynd: Pétur Þór Lárusson.



Ljósmynd: Pétur Kristjánsson.



Ljósmynd: Gunnlaugur Rögnvaldsson.



Ljósmynd: Pétur Þór Lárusson.



Ljósmynd: Pétur Þór Lárusson.



Ljósmynd: Pétur Þór Lárusson.



Ljósmynd: Pétur Þór Lárusson.



Faxaflóahafnir sf
Associated
Icelandic
Ports

Fjarðarheiðargöng á framkvæmdastig

Fjarðarheiðargöng verða yfir 13 km að lengd. Framkvæmdir hefjast haustið 2023

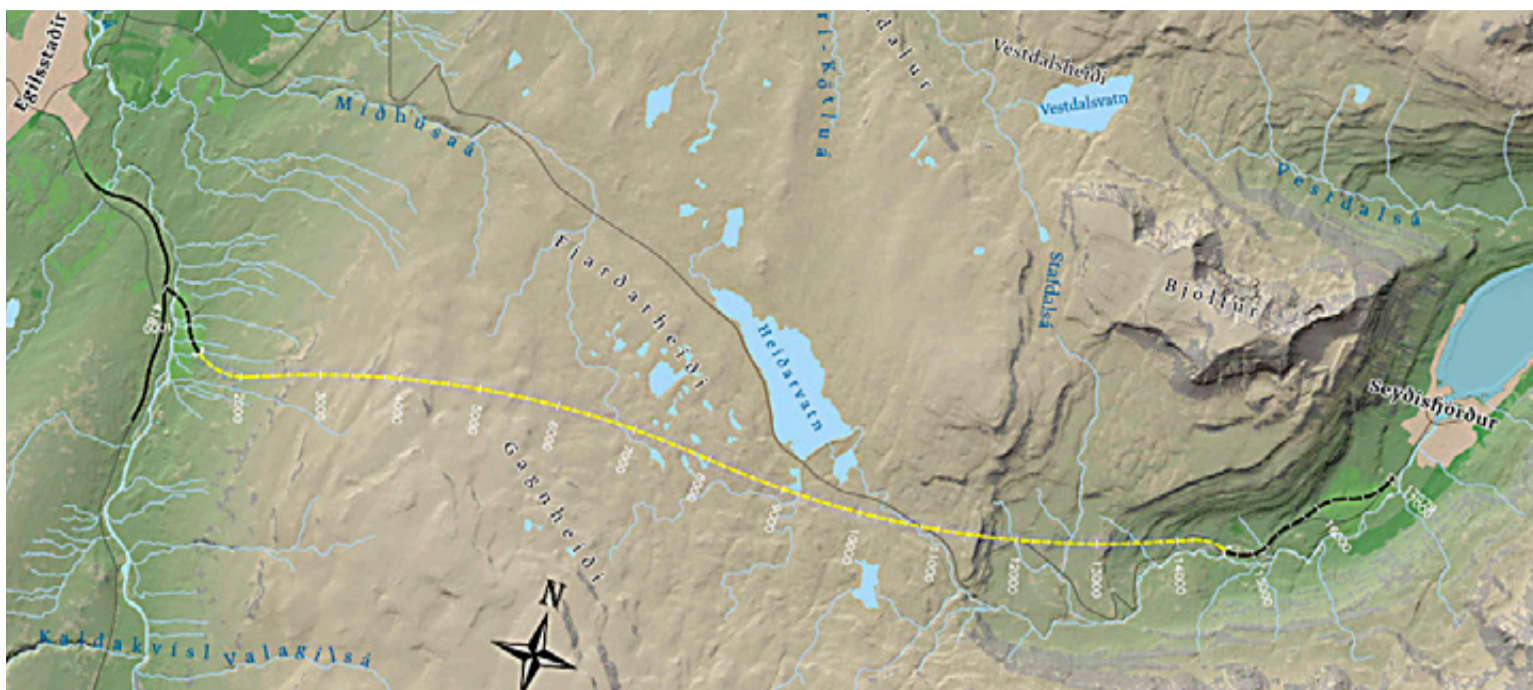
Ef samgönguáætlun til næstu fimm ára gengur eftir má gera ráð fyrir að hafist verði handa við gerð Fjarðarheiðarganga haustið 2023. Göngin verða yfir 13 km löng á milli Seyðisfjarðar og Egilsstaða. Þau munu leysa af hólmi núverandi veg yfir Fjarðarheiði sem er í 620 m hæð. Í vegakerfinu eru nú 14 jarðgöng, samtals 63,5 km. að lengd.

Unnið að hönnun

Vegagerðin vinnur nú að hönnun Fjarðarheiðarganga, bæði jarðganga og aðkomuvega. Miðað er við að þeirri vinnu verði lokið næsta vor. Samhliða er unnið að mati á umhverfisáhrifum og er stefnan að henni ljúki í febrúar á næsta ári. Áætlað er að gerð útboðsgagna fari fram vorið 2022 og að verkið verði boðið út síðsumars sama ár. Undirritun samnings við verktaka gæti þá farið fram snemma árs 2023 og strax að því loknu hæfist undirbúningur verktakans. Ef allt gengur samkvæmt áætlun ætti gangagröftur að geta hafist við báða stafna haustið 2023.

Tugmilljarða verkefni

Fjarðarheiðargöng verða yfir 13 km að lengd og því langlengstu vegargöng sem lögð hafa verið til þessa en Vestfjarðagöng eru ríflega 9 km. Áætlað er að Fjarðarheiðargöng muni kosta um 35 milljarða og er áformað að að ríkið fjármagni framkvæmdina til hálfis á fjárlögum og innheimti veggjöld fyrir hinum helmingnum. Á árunum 2020-2024 verður 3,2



■ Einhvern veginn svona er lega fyrirhugaðra Fjarðarheiðarganga á milli Seyðisfjarðar og Hringvegur við Egilsstaði.

Kort. Vegagerðin.



■ Frá Seyðisfirði. Með tengingu byggðarlaganna við Hérað með göngum undir Fjarðarheiði fæst mun betri hringtenging milli allra byggðarlaga á Austurlandi. Áætlað er að gröftur Fjarðarheiðarganga við báða stafna hefjist haustið 2023.

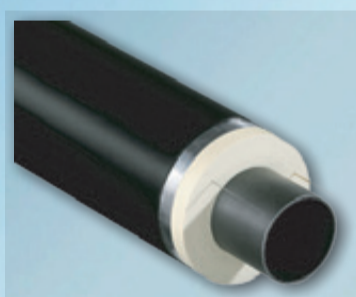
milljörðum króna veitt í göngin. Á öðru tímabili, 2025-2029 fara 11,5 milljarðar í framkvæmdina og á þriðja tímabili 2030-2034 fara þrjú milljarðar í verkefnið. Afgangurinn verður sem áður segir fjármagnaður með veggjöldum, líklega í gegnum óstofnað félag.

Í dag liggur hár fjallvegur um Fjarðarheiði sem lokast oft að vetrarlagi en tilgangur Fjarðarheiðarganga er að bæta samgöngur á Austurlandi og hafa þar með jákvæð áhrif á samfélagið. Fyrirhugað er að ráðast í framhaldinu í gerð jarðganga á milli Seyðisfjarðar og Mjóafjarðar (Seyðisfjarðargöng) og Mjó-

fjarðar og Fannardals (Mjóafjarðargöng).

Fleiri verkefni á Austurlandi

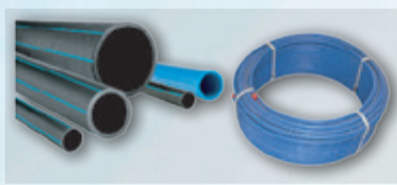
Fleiri samgönguverkefni eru í farvatninu á Austurlandi. M.a. er áformað að bjóða Axarveg út á næsta ári en ríkið ætlar að greiða helming kostnaðar á móti einkaaðila. Endurbættur Suðurfjarðarvegur á milli Reyðarfjarðar og Breiðdalsvíkur er á áætlun 2030-2034. Á veginum eru fjórar einbreiðar brýr og mjög mjór og hlykkjóttur kafli milli Stöðvarfjarðar og Fáskrúðsfjarðar með erfiðum blindhæðum.



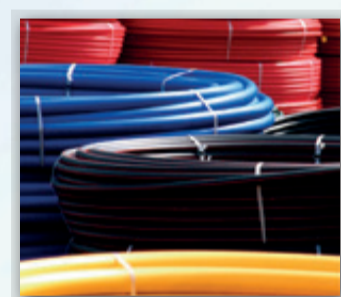
Hitaveiturör Stál



Hitaveiturör Pex flextra



Kaldavatnsrör



Ídráttarrör



Stál tengi



Inntakspéttingar



Lokar Tengir Mælur



Lokar



Pex tengi

ÍSRRÖR

Hringhella 12
221 Hafnarfjörður

565 1489

isror@isror.is

ISROR

SKOÐAÐU ÚRVALIÐ
OKKAR INN Á ISROR.IS



**VIÐ GERUM
ÚT Á GÓÐA
ÞJÓNUSTU**



Héraðsprent

FJARÐABYGGÐARHAFNIR

- Mjóafjarðarhöfn
- Norðfjarðarhöfn
- Eskifjarðarhöfn
- Mjóeyrarhöfn
- Reyðarfjarðarhöfn
- Fáskrúðsfjarðarhöfn
- Stöðvarfjarðarhöfn
- Breiðdalsvíkurhöfn



FJARÐABYGGÐ
www.fjardabyggd.is

Stækkun flugstöðvarinnar á Akureyri að hefjast

Tvö byggingarfyrirtæki, Hyrna og Húsheild buðu í byggingu viðbyggingar við flugstöðina á Akureyrarflugvelli og breytingar á núverandi flugstöð. Isavia Innanlandsflugvelliir bauð framkvæmdina út öðru sinni nú á haustdögum þar sem aðeins barst eitt tilboð sem var talsvert yfir kostnaðaráætlun og var hafnað í fyrri útboði sem efnt var til í sumar. Nú er verið að fara yfir tilboðin og vonast er til að í framhaldinu verði hægt að ganga til verksamninga og hefja framkvæmdir. Framkvæmdir við nýtt flughlað sem tengist stækkun flugstöðvarinnar eru nú farnar á fullt skrið og mun þeim ljúka með malbikun snemmsumars 2023.

Auk viðbyggingarinnar við flugstöðina felur nýafstaðið verkútbóð í sér breytingar á núverandi flugstöð. Sigrún Björk Jakobsdóttir, framkvæmdastjóri Isavia Innanlandsflugvalla, segist vonast til að á sumarmánuðum 2023 verði öllum þessum framkvæmdum lokið en með þeim

verður umtalsverð breyting á aðstöðu fyrir bæði innanlands- og millilandaflug. Sem kunnugt er hefur millilandaflug um Akureyrarflugvöll stöðugt farið vaxandi þó vissulega hafi hlé orðið á þeirri þróun vegna heimsfaraldursins. Að framkvæmdum loknum verður flugstöðin á Akureyri um 2.700 fermetrar að stærð en Sigrún Björk gerir ráð fyrri að framkvæmdakostnaður vegna flughlaðs og flugstöðvar verði í heild um 2,5 milljarðar króna.

„Tímalína verkefnisins hefur miðast við að fyrst rísi viðbyggingin við flugstöðina og þá flytji hluti afgreiðslu innanlandsflugs tímabundið þangað úr eldri flugstöðinni á meðan breytingar verði gerðar á henni. Það er enginn vafi að þessar framkvæmdir munu breyta mjög miklu fyrir þjónustu á Akureyrarflugvelli og þær verða okkar stærsta verkefni hjá Isavia Innanlandsflugvöllum á næstunni,“ segir Sigrún Björk.

isavia.is



■ Flugstöðin á Akureyri verður 2.700 fermetrar að stærð að framkvæmdum loknum.

Verkþekking tryggð í netagerð

Á dögnum kom út veglegt rit sem nefnist Saga netagerðar á Íslandi en þar er rakin saga fiskveiða og veiðitækni við Ísland frá landnámi. Höfundur bókarinnar er Sigurgeir Guðjónsson sagnfræðingur en hann starfaði með ritnefnd sem í sátu þeir Ágúst Ingimarsson, Guðmundur Gunnarsson og Lárus Þór Pálmason en hann skrifar aðfaraorðin í bókina. Félag vélstjóra og málm-tæknimanna er útgefandi bókarinnar.

Lárus Þór, sem er netagerðarmeistari og framhaldsskólakennari, hefur lengi staðið í stafni þeirra sem vildu efla þessa fornu atvinnugrein og bæta menntun þeirra sem þar starfa. Hann hefur kennt fagið við Fjölbrautarskóla Suðurnesja í tvo áratugi og unnið að því hörðum höndum að mikilvæg verkþekking hyrfi ekki með öllu úr landi.

Allt aftur á landnámsöld

Um aldir lærðu menn hver af öðrum listina að ríða net, synir lærðu af feðrum sínum o.s.frv. Það var svo árið 1927 sem netagerð varð löggild iðngrein. Þá var farið að stofna netaverkstæði víða um land þar sem ungt fólk gat komist á samning og fengið starfsheitið netagerðarmaður.

Í aðfaraorðum sínum í bókinni segir Lárus Þór m.a. þetta: „Netaveiðar hafa verið stundaðar hér við land frá upphafi byggðar. Selveiðar fyrst í stað, og síðar einnig fiskveiðar. Upp úr miðri 18. öld var farið að veiða í þorskanet. Hófst sú veiði í Skagafirði en síðar í Faxaflóa. Það var Skúli fögeti



■ Lárus Þór Pálmason, netagerðarmeistari og kennari við FS: „Tekist hefur að gera netagerðarnámið eftirsóknarverðara og vonandi tryggja að verkþekkingin hverfi ekki úr landi.“



■ Saga netagerðar á Íslandi er veglegt og vandað rit.

sem kom með fyrstu þorskanetin frá Noregi. Um aldamótin 1900 hófust síldveiðar í nótt, og fljótlega upp úr aldamótum komu togarar og hófust þá veiðar í troll. Um það leyti var einnig farið að

veiða í snurvoð og ýmiss konar gildrur, einkum við Norðurland og á Austfjörðum. Skiptar skoðanir voru um þessa þróun netaveiða, sumir óttuðust ofveiði með þessum stórtæku veiðarfærum, aðrir voru á öndverðri skoðun.“

Lárus Þór segir að miklar breytingar hafi orðið í netagerðarfaginu á síðustu árum 20. aldarinnar. „Það má segja að bylting hafi orðið í netagerð þegar farið var að framleiða net úr gerviefni og var Hampiðjan, sem nú er stærsta netagerðarfyrirtæki í heimi, frumkvöðull í þeirri framleiðslu hér á landi. Þetta gaf Hampiðjuni gott forskot og á skömmum tíma þróuðust málin svo að fjölmargar smærri netagerðir sameinuðust í stærri en færri stórfyrirtæki um leið og erlendir framleiðendur hósluðu sér völl hér á landi. Hampiðjan og Ís-fell skipta íslenska markaðnum



■ Netagerðarmenn að störfum á Siglufirði í byrjun síðustu aldar.

nú á milli sín en auk þeirra eru starfandi aðeins 3-4 netagerðarverkstæði hér á landi.“

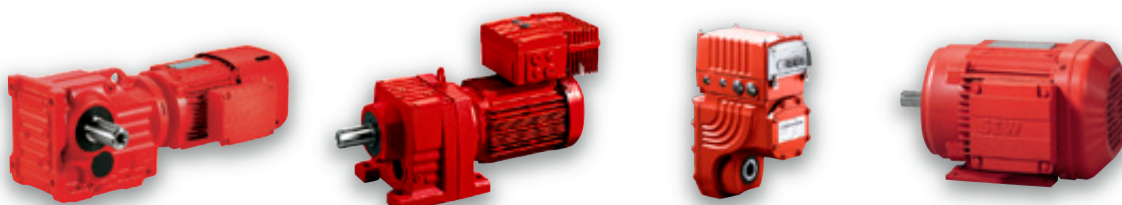
Kennsla betur skipulögð

Nám í netagerð þróast ekki sem skyldi með þessum breytingum og ásókn í það var of lítil. Kafaskil urðu í netagerðarnáminu árið 1988 þegar menntamálaráðuneytið fól Fjölbrautaskóla Suðurnesja að taka að sér samræmda kennslu í netagerð. Eflidist námið mjög og kennsla varð hnitmiðaðri. Með samstilltu átaki hefur tekist að snúa vörn í sókn og núna útskrifast á hverju ári 3-4 veiðarfærataeknar eins og það heitir í dag og hafa þeir fengið fjölbreytt störf, bæði hér heima og erlendis. Að auki eru fjölmargir verðandi sjómenn sem velja sér þetta fag á hverju ári sem aukagrein, m.a. í Stýrimannaskólanum.

„Við, sem að þessu námi stóð-

um, fundum tiltakanlega fyrir því að kennslufni vantaði sárlega og leiddi það til þess að ég tók að mér að skrifa einar fjórar kennslubækur fyrir nemendur sem enn eru notaðar. Þá nutum við leiðsagnar Guðna Þorsteinssonar fiskifræðings en hann hafði mikinn áhuga á alls kyns veiðarfærum og veiðiaðferðum. Hann var ötull við að skrifa námskrá fyrir netagerðarmenn og í kjölfarið komu bækur sem voru nytsamlegar við kennslu í framhaldsskólum sem vildu kenna netagerð. Við, sem komum að náminu í FS, tókum fullan þátt í þessu nýsköpunarstarfi og m.a. var tekið upp fjarnám til að auðvelda nemendum að nálgast námsefnið,“ segir Lárus Þór.

Árið 2010 var svo Fisktækniskólinn stofnaður í Grindavík en hann var samstarfsverkefni Fjölbrautaskóla Suðurnesja, Miðstöðvar símenntunar á Suðurnesjum, Sambands sveitarfélaga á Suðurnesjum, Grindavíkurbæjar, auk ýmissa fyrirtækja, stéttarféлага og einstaklinga. Árið 2017 urðu tímamót þegar ný námskrá í netagerð var samþykkt og námið metið sem löggilt iðngrein í menntamálaráðuneytinu. Samkvæmt reglugerð frá því í lok árs 2019 nefnast þeir sem ljúka námi nú veiðarfærataeknar.



SEW
EURODRIVE

Drifbúnaður

- 0,12 - 200 kW
- 10 - 200.000 Nm
- 0,01 - 1.100 RPM
- Sníðið að þínum þörfum

Við erum góðir í gírum

VARMA & VÉLAVERK EHF.
Vandað og varanlegt

Knarrarvogi 4 104 Rvk. Sími 585 1070 vov@vov.is www.vov.is

3M | PELTOR™



3M™ PELTOR™ WS™ ALERT™ XPI

TENGDU 2 SÍMA VIÐ HEYRNARHLÍFINA

Heyrnarhlíf með Bluetooth® MultiPoint. Samskiptamöguleiki við 2 síma, FM útvarpi og umhverfishljóðnema. Þú getur hlustað á tónlist og tekið við símtölum í mjög hávaðasömu umhverfi þar sem míkrafónnin í heyrnarhlífin útilokar allan umhverfishávaða.





■ Jón Þórir Þorvaldsson, verkefnastjóri umhverfis- og samfélagsmála á Fagsölusviði Húsasmiðjunnar. Heildarlosun koltvísyringsígilda frá starfsemi Húsasmiðjunnar lækkaði um 12% á milli ára 2019 og 2020.

Húsasmiðjan setur umhverfið í fyrsta sæti

„Sem betur fer hefur byggingariðnaðurinn verið að taka verulega við sér í því að grynna kolfnispor sitt og veitir ekki af. Margir stórir byggingaraðilar eru að færa sig yfir í annað hvort Svansvottaðar eða BRREAM vottaðar vörur og við hér í Húsasmiðjunni gerum okkar besta til að mæta þessum frábæru óskum okkar viðskiptavina. Við reynum alltaf að setja umhverfið í fyrsta sæti,“ segir Jón Þórir Þorvaldsson, verkefnastjóri umhverfis- og samfélagsmála á Fagsölusviði Húsasmiðjunnar.

Jón Þórir er nýr í starfi hjá Húsasmiðjunni en hann hóf þar störf 1. september sl. Hann hefur

meistarapróf í umhverfisverfræði með sérhæfingu í greiningu umhverfiskerfa og hans starf er að sinna m.a. innri fræðslu og taka virkan þátt í söluráðgjöf til viðskiptavina.

Metnaðarfull markmið

Húsasmiðjan hefur fyrir nokkru skuldbundið sig til að lágmarka umhverfisáhrif eigin starfsemi og auðvelda viðskiptavinunum vistvænar framkvæmdir. „Já, ég tel að innan veggja fyrirtækisins sé vaxandi áhugi á að sporna gegn hlýnuninni og að fyrirtækið hafi sett sér mjög metnaðarfull markmið í þeim efnum. Frá árinu 2018 hefur Húsasmiðjan verið í sam-

starfi við hugbúnaðarfyrirtækið Klappir um mælingar á umhverfisáhrifum starfseminnar en þannig getum við fylgst vel með helstu umhverfisþáttum í rekstrinum í rauntíma, t.d. notkun rafmagns-, eldsneytis- og vatns ásamt úrgangsmýndun. Allir stjórnendur hafa aðgang að þessum hugbúnaði Klappa og geta því fylgst með þróuninni og þannig tekið virkan þátt í að draga eins og kostur er úr umhverfisáhrifum starfseminnar.“

Það má geta þess að mæld heildarlosun koltvísyringsígilda frá starfsemi Húsasmiðjunnar lækkaði um 12% á milli ára 2019 og 2020. Þá lækkaði heild-

arlosun miðað við tekjur um 18% á sama tímabili. Þá hefur Húsasmiðjan um árabíl ástundað kolfnisbundna losun í samstarfi við Kolvið og Votlendissjóð.

Hleðslustöðvar á bílastæðum

Húsasmiðjan býður upp á eitt mesta úrval landsins af umhverfisvænum byggingavörum. Í vefverslun eru allar umhverfisvænar og umhverfisvottaðar vörur sérmerktar með grænum borða en það auðveldar viðskiptavinum að finna Svansmerktar vörur, timbur úr sjálfbærum skógum o.fl. Grænu vörur Húsasmiðjunnar skipta þúsundum í vefverslun og fjölga í hverri viku.

„Markmið okkar er að bjóða upp á umhverfisvæna valkosti í öllum helstu vöruflokkum og almennt séð okkar rekstri. Sem dæmi um það má geta þess að við nýtt og glæsilegt húsnæði Húsasmiðjunnar á Akureyri verða settir upp hraðhleðslustaurar þar sem viðskiptavinir okkar geta hlaðið bíla sína endurgjaldslaust meðan þeir versla hjá okkur. Fleiri rafstaurar verða svo settir upp á fleiri stöðum í framtíðinni,“ segir Jón Þórir að síðustu.

husa.is

Álpakrennur & niðurföll

Brotna ekki

Ryðga ekki

Litir á lager:
Svart, hvítt, ólitað, rautt
silfurgrátt og dökkgrátt

HAGBLIKK

Smíðjuvegi 4C 200 Kópavogur | Sími 587 2202 | hagblikk@hagblikk.is | hagblikk.is

Háleiti-Bústaðir HverfisSKIPU- lag í kynningu

Vinnutillögur, sem eiga að gera hverfin í borgarlutanum vistvænni og meira heilsueflandi, eru nú í kynningu. Þær byggja á hugmyndum og ábendingum sem komu frá íbúum í samráði sem fram fór 2015-2017.

Meðal hugmynda eru úrbætur í samgöngum, aðgerðir til að draga úr ónæði og mengun frá bílaumferð. Tillögurnar taka m.a. til þess að breyta Bústaðavegi og Háaleitisbraut í borgargötur og styrkja helstu hverfiskjarna í borgarlutanum. Þá eru hugmyndir um að fjölga íbúðum, leyfa viðbyggingar og bæta aðgangi að lyftulausum fjölbýlishúsum, bæta tengingar milli hverfa með vistloki eða náttúrubrú og efla leiksvæði, græn svæði, grenndarstöðvar og koma á hverfisvernd fyrir valdar byggingar, svæði og menningarminjar, eins og gömlu hitaveitustokkana sem liggja um borgarhlutann.

Sérstakur kynningarvefur með vinnutillögum er á vefnum skipulag.reykjavik.is. Íbúar og hagsmunaaðilar eru hvattir til þess að kynna sér tillögurnar og segja álit sitt á þeim en opið er fyrir ábendingar og athugasemdir til 12. nóvember 2021. Ábendingar og athugasemdir má senda á skipulag@reykjavik.is merkt HverfisSKIPUlag Háaleiti – Bústaðir.

skipulag.reykjavik.is



■ Kvöldsol á Blönduósi.

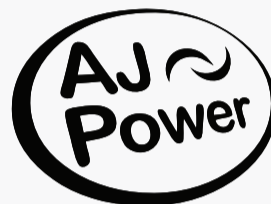
Stefnir í tvennar sameiningarkosningar í Austur-Húnavatnssýslu

Eftir að sameiningartillaga Blönduósbæjar, Húnavatnshrepps, Skagabyggðar og Sveitarfélagsins Skagastrandar var felld í júní síðastliðnum hafa þreyfingar haldið áfram og stefnir nú í að efnt verði til tvennra sameiningarkosninga á næstu mánuðum. Níu af hverjum tíu íbúum á Blönduósi voru meðmæltir sameiningu sveitarfélaganna fjögurra og naumur meirihluti var jákvæður í Húnavatnshreppi. Aftur á móti höfðu sjö af hverjum tíu kjósendum á Skagaströnd þeirri tillögu og röskur helmingur kjósenda í Skagabyggð gerði slíkt hið sama.

Í kjölfar skoðanakannana meðal íbúa nú í haust í Húnavatnshreppi, Skagabyggð og á Skagaströnd er ljóst að látið verður reyna á möguleika til sameiningar Húnavatnshrepps og Blönduóss annars vegar og hins vegar Skagabyggðar og Skagastrandar. Verði niðurstaðan sú að leggja tillögurnar fyrir kjósendur þá er líklegt að kosid verði snemma á næsta ári.



■ Frestur til að skila athugasemdum við tillögur af hverfisSKIPUlagi Háaleitis-Bústaða rennur út 12. nóvember nk.



ALLAR STÆRÐIR AF AJ RAFSTÖÐVUM

Opnar stöðvar | Stöðvar í húsi

Stöðvar í gám | Aukabúnaður eins og sjálfvirkur skiptirofi og fleira | Öflug og góð þjónusta



Gerðu kröfur - hafðu samband við Karl í síma 590 5125 og kynntu þér þína möguleika.

KLETTUR / SALA OG ÞJÓNUSTA / KLETTAGARÐAR 8-10
104 REYKJAVÍK / 590 5100 / klettur.is





■ Í nýrri stefnu Landsvirkjunar sem samþykkt var í ágúst árið 2020 var ákveðið að skjóta þriðju orkustöðinni undir vinnslukerfið við hlið vatnsorku og jarðvarma. Hér á landi eru kjöraðstæður til að reisa vindmyllur.

Landsvirkjun

Beislun vindsins: Vindmyllur ákjósanlegur kostur

„Vindorka er stór hluti af lausninni við að draga úr loftlagsáhrifum með því að vinna endurnýjanlega orku“ segir Unnur María Þorvaldsdóttir, forstöðumaður Landsvirkjunar á sviði vinds og jarðvarma. „Í nýrri stefnu Landsvirkjunar sem samþykkt var í ágúst árið 2020 var ákveðið að skjóta þriðju orkustöðinni undir vinnslukerfið okkar við hlið vatnsorku og jarðvarma. Hér á landi eru kjöraðstæður til að reisa vindmyllur en við erum svo heppin að það er yfirleitt ekki logn í kringum okkur þó að það gerist. Ekkert fyrirtæki á Íslandi rekur vindorkugarða eða vindlundi í dag en Landsvirkjun hefur aftur á móti verið með tvær vindmyllur í rekstri á Hafinu rétt ofan Búrfellsstöðvar sem samtals eru 1,8 MW og hefur rekstur þeirra gengið afskaplega vel hjá okkur,“ segir Unnur María.



■ Unnur María Þorvaldsdóttir. „Við á Íslandi erum í dauðafæri til að ná þessum markmiðum af því að við höfum það sem til þarf.“

Afar hagstæðar aðstæður

Hún segir að rekstur rannsóknarvindmyllanna hafi leitt í ljós að aðstæður á Íslandi eru einstaklega hagstæðar og nýtingarstuðull með því hæsta sem mælist á landi ef miðað er við tölur frá Evrópu. „Við sjáum að rekstur þeirra gengur mjög vel með vatnsorkukerfinu okkar; við erum í raun og veru að leitast við að hámarka bæði kerfin. Vindurinn blæs mest yfir vetrartímann og þá er einmitt nýtni vindmyllanna hér á landi hvað mest svo þetta spilar mjög vel saman með vatnsorkunni. Þessi samlegðaráhrif milli vatns og vinds hér á landi geta því opnað leiðir fyrir okkur að nýta endurnýjanlegu auðlindir okkar enn betur ef ákveðið er að beisla vindinn. Þegar við horfum á tölur varðandi reynslu okkar af þessum tveimur vindmyllum sem við erum að reka þá sjáum við að í fyrra var meðalnýtnin í þeim um 42% sem er mjög hátt fyrir vindmyllur á landi. Ef við berum okkur saman við önnur Evrópulönd þá er meðaltalið í Bretlandi um 25% svo við sjáum að það eru mjög hagstæðar aðstæður á Íslandi.“

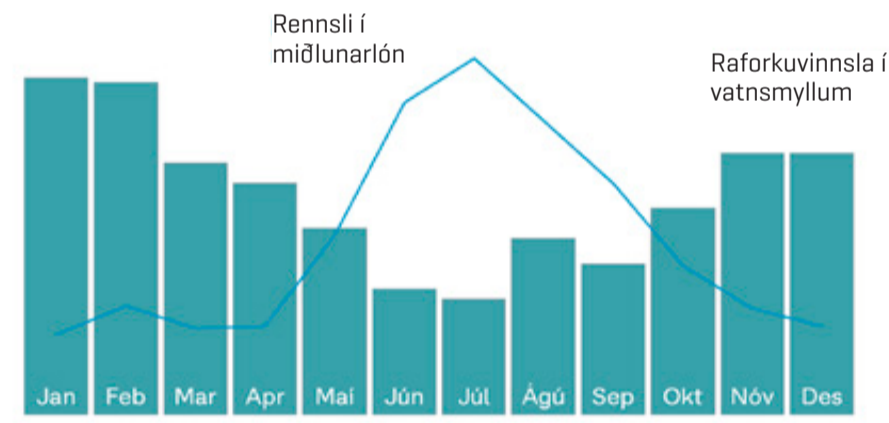
Unnur María tekur fram að þessi orkukostur hafi líka óhjákvæmilega umhverfisáhrif í för með sér sem eru þó að mestu afturkræf. Hún nefnir í því sambandi sjónræn áhrif, hávaðamengun og í einhverjum tilvikum áhrif á fuglalíf. „Þess vegna höfum við hjá Landsvirkjun meðal annars einbeitt

okkur að stöðum þar sem við sjáum að það eru innviðir til staðar og góðar aðstæður til að byggja vindlundi og við teljum þetta vera í kringum orkuvinnslusvæði okkar þar sem þar eru góð og sterk flutningskerfi, vegir og aðrir innviðir til staðar ásamt því að við erum með rekstarfólk á staðnum. Í raun og veru er raskið minna þar heldur en ef vindlundi væru reistir annars staðar þar sem svæðin eru nú þegar nýtt til orkuvinnslu.“

Gott fyrir umhverfið

Hvað varðar frekari áform varðandi vindmyllur segir Unnur María að Landsvirkjun sé með tvo vindlundi í þróun. „Það er annars vegar Búrfellslundur sem er á þjórsársvæðinu og síðan Blöndulundur sem er nálægt Blöndustöð. Verkefnunum miðar afar hægt og munar þar mest um að hvorki gengur né rekur með afgreiðslu rammaáætlunar. Báðir vindlundirnir voru lagðir fram í 3. áfanga rammaáætlunar fyrir átta árum síðan og var það í fyrsta sinn sem vindorkukostir voru teknir til umfjöllunar í rammaáætlun. Verkefnisstjórn lagði þá til að Blöndulundur yrði settur í nýtingarflokk og Búrfellslundur í biðflokk en 3. áfanga rammaáætlunar hefur enn ekki hlotið umfjöllun á Alþingi. Við fengum ákveðna endurgjöf á Búrfellslund í þessu ferli en samhliða því

Samlegðaráhrif með vatnsafli



lukum við umhverfismati fyrir verkefnið. Ákveðið var að endurhanna verkefnið í samræmi við þær ábendingar og athugasemdir sem bárust frá hagsmunaaðilum og nærsamfélagi. Við lögðum fram endurhannaðan Búrfellslund í rammaáætlun 4 þar sem við höfum tekið mið af endurgjöfinni en því miður var hann settur aftur í biðflokk nánast með sömu röksemdafærslu og áður þrátt fyrir mikla endurhönnun. Þetta eru þeir tveir kostir sem við erum að þróa í augnablikinu. Í báðum tilfellum höfum við lagt okkur fram við að lágmarka neikvæð umhverfisáhrif. Þetta eru hagkvæmir kostir og við teljum að þeir myndu styrkja raforkukerfið til muna. Það er mikilvægt að við hugsum um framtíðina; að Ísland sé með skýr markmið um að draga úr losun gróðurhúsalofttegunda þar sem meðal annars er fyrirhugað að fara í orkuskipti í vegasamgöngum fyrir árið 2030 til að ná þeim markmiðum og skuldbindingum sem sett hafa verið. Uppbygging vindlunda yrði afskaplega mikilvægur hluti af þeirri vegferð en samkvæmt tölum frá Samorku vantar okkur um 300 MW á næstu árum inn í kerfið til að ná þessu markmiði og þeir kostir sem við erum með til skoðunar, annars vegar Blöndulundur 100 MW og Búrfellslundur 120 MW, eru mikilvægt framlag til að mæta raforkuþörf framtíðarinnar. Við

teljum því uppbyggingu vindlunda vera mjög rökrétt og mikilvægt skref.“

Þarf að ganga fljótt fyrir sig

Unnur María segir að ennþá sé óvissa varðandi leyfisveitingaferlið. „Það segir sig í raun og veru sjálft að við munum ekki ná árangri nema að við náum utan um það laga- og regluverk sem er í gildi, það sé þjálpt og gangi fyrir sig með eðlilegum hætti. Við myndum líka gjarnan vilja sjá að þetta gengi fljótt fyrir sig af því að tækninni fleygir fram. Tæknin sem var góð og gild fyrir átta árum er kannski orðin úrelt í dag. Það væri mjög æskilegt að þessari óvissu ljúki. Ef við viljum fara í orkuskipti þá þurfum við meiri orku. Ef við erum að tala um að ná markmiðum stjórnvalda fyrir 2030 þá þurfum við samkvæmt tölum frá Samorku um 300 MW og það er ansi mikið. Við á Íslandi erum í dauðafæri til að ná þessum markmiðum af því að við höfum það sem til þarf. Það væri frábært að ná þessu markmiði en þannig getum við Íslendingar lagt okkar á vogaskálarnar í umhverfis- og loftslagsmálum. Vindurinn er hagkvæmur virkjunarkostur og það er því brýnt að draga úr þessari óvissu til að mæta aukinni raforkuþörf og ég tel að það séu spennandi tímar fram undan.“



AKUREYRI

Það er
eitthvað
við hana

visitakureyri.is

Mannvæn og nútímaleg borg til framtíðar

Rætt við Gísli Halldór Halldórsson, bæjarstjóra Árborgar

„Líklega má nefna nokkrar samhangandi meginástæður fyrir því að nýir íbúar flykkjast til Árborgar en nefna má að staðsetning okkar og umhverfi hefur mikið aðdráttarafl og svo hlýtur fólki að líka vel sú þjónusta sem við erum að veita. Þá er því ekki að neita að íbúðaverð er hátt á höfuðborgarsvæðinu og framboð lóða takmarkað. Hér getur fólk komið sér upp húsnæði af ýmsum gerðum á viðráðanlegu verði. Við reynum að leggja okkur fram við að ná utan um það mikla verkefni að skipuleggja mannvæna og nútímalega borg til framtíðar,“ segir Gísli Halldór Halldórsson, bæjarstjóri í Árborg.

Íbúum í Árborg hefur fjölgað mjög á undanförunum árum og hefur fjölgunin verið á bilinu 4-7%. Gísli Halldór segir að gera megi ráð fyrir að fjölgunin í ár verði tæp 5% en árin 2022-2023 eru horfur á 10-11% íbúafjölgun hvort ár í ljósi gríðarlegra byggingaráforma, upp á um 500 íbúðir á ári.

Hlúð að barnafjölskyldum

„Árborg er í faðmi náttúrunnar og Suðurlands, sem er í senn matarkarfa og útivistarparadís. Jafnframt erum við skammt frá miðstöð stjórnsýslu og heilbrigðismála í Reykjavík. Ströndin okkar heillar líka, enda er um að ræða sannkallaðan ævintýraheim allt

frá Knarrarósvita, austan Stokks-eyrar og langt vestur fyrir Þorlákshöfn. Það er því ekki undarlegt að vaxandi áhugi sé á búsetu, bæði hér á Selfossi og á Eyrarbakka og Stokkseyri.“

Gísli Halldór segir að þjónusta sveitarfélagsins skipti miklu máli þegar fólk velur sér stað til að búa á. „Hér er hlúð sérstaklega vel að barnafjölskyldum, með skóla- og félagsþjónustu og kraftmikilli íþrótt- og tómtundamenningu. Eldri borgarar hafa jafnframt fundið sig vel hjá okkur og þjónustu og samráði við þennan hóp hefur fleygt fram. Við þetta bætist líka mikið og gott framboð í verslun og þjónustu sem tekur auk þess gríðarlegt stókk með tilkomu nýja miðbæjarins. Nýi miðbærinn hefur þegar markað tímamót þó hann verði ekki fullbyggður fyrr en eftir um þrjú ár.“

Gott lóðaframboð

Sveitarfélagið Árborg hefur úthlutað 54 íbúðalóðum í Björkurstykki á þessu ári og næsta úthlutun er innan sama svæðis. Ekki

Góðar atvinnulóðir

Skipulagðar atvinnulóðir eru í Víkurheiði á Selfossi og einnig má búast við nokkurri uppbyggingu á næstu árum í Fosnesi, sem er norðan við Ölfusárbrú, í anddyri Árborgar ef svo má segja. Þá hefur bæjarstjórn hug á að skipuleggja atvinnulóðir við Eyrarveg, norðan Eyrarbakka, í námunda við vegamótin að Stokkseyri.



■ Nýr miðbær Árborgar. „Nýi miðbærinn hefur þegar markað tímamót þó hann verði ekki fullbyggður fyrr en eftir um þrjú ár,“ segir bæjarstjóri í samtali.



■ Gísli Halldór Halldórsson, bæjarstjóri í Árborg.

„Um þessar mundir ræður þó mestu um uppbygginguna í Árborg hversu mikið verður byggt af þeim einkaæðilum sem eru með samninga við sveitarfélagið um byggingar á eigin svæðum. Austurbýggð ehf. byggir upp austast í Selfossi og hefur að jafnaði skilað af sér um 80-100 íbúðum árlega. Í Jórvík, syðst fyrir miðjum Selfossi byggja Jórvík fasteignir ehf. og gera ráð fyrir um 200 íbúðum árlega næstu ár. Þá er Austurbær fasteignafélag með áform um uppbyggingu í Árbakkalandi við Ölfusá, sunnan golfvallar. Þar má reikna með um 60-70 íbúðum árlega næstu árin. Í Tjarnarbyggð, búgarðabyggð miðja vegin milli Selfoss og Eyrarbakka, hefur uppbygging farið vaxandi og eru um 300 lóðir lausar þar en erfitt að spá hve hratt þær munu byggjast.“

arborg.is

hefur enn verið tekin ákvörðun um hvenær sú úthlutun fer fram. Gísli Halldór segir að því til viðbótar sé verið að byggja á eldri lóðum á Selfossi sem gæti numið um 100 íbúðum á þessu og næsta ári. Þá sé og verið að úthluta lóðum á Stokkseyri og Eyrarbakka og skipuleggja þar nýjar lóðir.



■ Saga skyrins, afurðar íslenskrar menningar og náttúru, er rakin í Skyrlandi.

Mjólkurbúíð í miðbæ Selfoss Saga skyrins rakin

Skyrland hefur verið opnað í mjólkurbúinu í miðbæ Selfoss en það er upplifunarsýning um skyr og matarmenningu Íslands. Á sýningunni reynir á öll skilningarvit gesta – sjón, heyrn, snertingu, ilm og bragð og m.a. fjallað um Auðhumlu, íslenska sumarið, mjólkurvinnslu kvenna, mjólkurbúin og margt fleira. Saga skyrins, afurðar íslenskrar menningar og náttúru er sumsé rakin.

Flestir vita að saga Selfoss er nátengd skyrgerð og mjólkuriðnaði á Íslandi. Fljótlega eftir stofnun Mjólkurbús Flóamanna og byggingu gamla mjólkurbúsins 1929 hófst fyrir alvöru iðnaðarframleiðsla ýmissa mjólkurafurða hér á landi og þar á meðal skyrins. Staðsetning mjólkurbúsins skammt frá Ölfusárbrú dró til sín fjölda starfsmanna sem voru meðal frumbyggja hins nýja bæjar sem stækkaði hratt í kjölfarið.

„Þessi sýning er metnaðarfull og skemmtileg og með henni verður til nýr áfangastaður fyrir alla þá fjölmörgu ferðamenn sem eiga leið um bæinn,“ segir Gísli Halldór Halldórsson, bæjarstjóri Árborgar. Hann segir Skyrland vera ákveðinn kjarna í því fagra matarmenningarhúsi sem Mjólkurbúinn er orðið og með því rætist gamall draumur heimamanna um sýningu sem heidrar sögu og hlutverk staðarins.“

Skyrsýningin hefur verið í undirbúningi í þrjú ár en aðalhönnuður hennar er Snorri Freyr Hilmarsson, leikmynda- og sýningahönnuður. Skyrland er í eigu Skyrheima, félags sem Mjólkursam-

salan og Sigtún Þróunarfélag stofnuðu utan um verkefnið.



■ Hugmyndir um mögulega uppbyggingu á Sæbrautar, Borgarlínustöð og tengingu Borgarlínu yfir Elliðaár.

Hönnun: Tark arkitektar



■ Möguleg uppbygging ofan á Miklubrautarstokk. Horft til vesturs, Valssvæðið til vinstri.

Hönnun: ASK arkitektar

Ný nálgun í skipulags- og samgöngumálum

Í nýutkomnu kynningarriti Reykjavíkurborgar um uppbyggingu íbúða í borginni er m.a. haft eftir borgarstjóra, Degi B. Eggertssyni, að hann telji fyrirhugaða stokka fyrir Miklubraut og Sæbraut vera burðarása samgöngusáttmálans sem ríki og sveitarfélög höfuðborgarsvæðisins eiga öll aðild að.

Stokkar í tveimur áföngum

Stokkur á Miklubraut mun ná frá Snorrabraut austur fyrir gatnamót við Kringlumýrabraut. Gert er ráð fyrir götum á yfirborði stokksins fyrir hæga hverfisumferð. Fyrri áfanginn er Snorrabraut-Rauðarárstígur og er áætlaður framkvæmdatími 2024-2025. Í seinni áfanga verður byggður stokkur frá Rauðarárstíg

allt austur að Kringlu. Sú framkvæmd mun standa yfir frá 2025-2029.

Rými fyrir blandaða byggð

Með tilkomu stokkana verður stigið inn í nýja tíma, skapað rými fyrir blandaða byggð, borgarhlutar verða tengdir saman, loftgæði og hljóðvist verða bætt auk þess sem þeir skapa rými fyrir Borgar-

línu. Á fyrirnefndum fundi um stokkana kynntu hópar sérfræðinga í skipulagsmálum eða „landslíð arkitekta, verkfræðinga og skipulagsfræðinga,“ svo notuð séu orð borgarstjóra, möguleikana á skipulagi og útfærslu með þessum framkvæmdum.

Hægt er að kynna sér tillögur á skipulag.reykjavik.is



■ Rebekka Guðmundsdóttir borgarhönnuður segir að með aukinni áherslu á þéttingu byggðar og skipulagi sem hugi að lýðheilsumálum hafi randbyggð aftur komist í deigluna sem gott byggðarform. Ljósmynd SIGÓSIG ljósmyndun/Reykjavíkurborg



■ Randbyggð samtímans gerir ráð fyrir stærra almennu rými íbúanna til að stuðla að auknum samskiptum fólks, skapa skjól og draga úr einangrun. Mynd: ASK arkitektar.

Randbyggð og inngarðar

Áhrif skipulags á heilsu og vellíðan fólks hefur verið í deiglunni undanfarin ár hérlendis og erlendis. Þegar unnið er að þéttingu byggðar, hefur mikið verið hugað að því hvernig það megi gera með lýðheilsusjónarmið í huga og orðið til þess að eldri hugmyndir sem byggðu á svokölluðum randbyggðum og sameiginlegum inngörðum hafa öðlast vinsældir á ný. Um þetta er fjallað í nýútkomnu kynningarriti

Reykjavíkurborgar um íbúðamarkaðinn.

Hvetur til aukinna samskipta

Rebekka Guðmundsdóttir borgarhönnuður segir í blaðinu að með aukinni áherslu á þéttingu byggðar og skipulagi sem hugi að lýðheilsumálum hafi randbyggðir og inngarðar komist aftur í deigluna sem vinsælt byggðarform. Randbyggð samtímans geri þó enn frekar ráð fyrir samrými íbúanna

en áður upp á félagslega sjálfbærni, það er að allt rými utan íbúðanna sé sameign, umhverfið hvetji til samskipta fólks, skapi skjól, kjöraðstæður til mannlífs og dragi úr einangrun. „Þannig að umhverfið hvetji fólk t.d. til þess að grilla í sameiginlegri aðstöðu en ekki eitt og sér á svölunum hjá sér,“ segir Rebekka.

Randbyggð á nýjan leik

Randbyggð einkennist af sambyggðum húsum þar sem fram-

hliðin liggur þétt upp að götum með skjólsæla húsagarða á bakvið, svokallað inngarða. Þetta form þekkjum við víða erlendis. Byggingaformið varð ráðandi í Reykjavík eftir að timburhús voru bönnuð í miðbænum eftir brunann mikla 1915. Dæmi um nýjar randbyggðir með sameiginlegum inngörðum má meðal annars finna á reitinum milli Einholts og Þverholts, Stúdentagörðunum við Brautarholt og Sæmundargötu og

á svokölluðum RÚV reit. Þegar litid er til áforma um framkvæmdir á næstu árum má finna fjölda dæma um randbyggðir og inngarða en gert er ráð fyrir þeim í m.a. Nýja Skerjafirði, á Héðinsreiti og á Ártúnshöfða.

Útgáfa fyrir atvinnulífið

Ritform er með starfsstöðvar í Reykjavík, á Akureyri og í Grindavík. Starfsmenn þess eru með áratuga reynslu af hvers konar textavinnslu og fréttamiðlun, auglýsingasölu og fjármögnun verkefna, hönnun og umbroti og samskiptum við prentsmiðjur og dreifingaraðila.

Fjölbreytt útgáfa

Í útgáfuflóru Ritforms má m.a. nefna **Sóknarfæri**, sem kemur út 8 sinnum á ári, tímaritið **Ægi** og blaðið **Cool Atlantic** á ensku og rússnesku um íslenskan sjávarútveg. Ritform gefur og út kynningarritið **Akureyri** og ferðablaðið **Ævintýralandið Ísland** og **Outdoors** sem ætlað er erlendu ferðafólki. Þá heldur Ritform úti vefnum **Auðlindin** með fréttum úr sjávarútvegnum.

Önnur þjónusta

Fyrirtækið annast einnig útgáfu fjölda tímarita, fréttablaða og bóka fyrir aðra og hefur þá heildarumsjón með verkinu, allt frá undirbúningi til lokafrágangs. Við sjáum um öll samskipti við prentsmiðjur og finnum ávallt hagkvæmustu prentunina.

RIT
FORM

Riform ehf.
Vatnagörðum 14 // 104 Reykjavík
Brekkuhöfð 4 // 605 Akureyri
ritform@ritform.is

ritform.is



■ Sigurður G. Ragnarsson, vörustjóri Ískraft í Kópavogi við eina EO Mini stöðina. „Á mínu mati munu um 75% nýrra bíla verða annað hvort ramagns- eða tvinnbilar eftir tvö ár.“

Ískraft í Kópavogi

Góð þjónusta og ráðgjöf skipta mestu máli

„Ég væri að skrökva ef ég segði ekki að auðvitað viljum við að sem flestir kaupir hleðslubúnað frá okkur því við teljum okkur bjóða fyrsta flokks vörur og þjónustu. Okkar áhersla er hins vegar á að leiðbeina fólki og við svörum öllum fyrirspunum, óháð því hvort þær varði búnað frá okkur eða einhverjum öðrum framleiðendum. Öryggið í þessu er okkur efst í huga og hjá Ískraft starfa menntaðir sérfræðingar sem vita upp á hátt hvað þeir eru að gera,“ segir Sigurður G. Ragnarsson, vörustjóri Ískraft í Kópavogi.

Ískraft í Kópavogi hefur verið leiðandi fyrirtæki hér á landi varðandi sölu á raflagnaefni og lýsingarbúnaði til rafverktaka, rafvirkja og iðnfyrirtækja um árabíl. Krafa um orkuskipti í samgöngum hefur leitt til þess að Ískraft leggur nú æ meiri áherslu á sölu og þjónustu vegna rafhleðslubúnaðar fyrir bíla. Og þar er þróunin býsna hröð í nýrri tækni.

Fólk leiti ráðgjafar

„Já, við verðum stöðugt að vera á tánum ef við ætlum að bjóða okkar viðskiptavinum upp á það besta hverju sinni. En það skiptir líka miklu máli að fólk skipti við trausta aðila sem eru ekki aðeins að selja tæknina sem slíka heldur einnig veita ráðgjöf um það hvaða búnaður henti best hverju sinni. Sérstaklega er mikilvægt að stjórnir húsfélaga kynni sér vel reglur um þessa hluti og leiti strax til réttra aðila, það er löggilttra rafverktaka eða verkfræðistofa varðandi úttektir og gerð kostnaðaráætlunar vegna fyrirhugaðra framkvæmda. Vönduð úttekt og áætlanagerð getur í framtíðinni sparað húsfélögum og eigendum séreigna í þeim stórar fjárhæðir,“ bætir Sigurður við.

„Þá má nefna að Ískraft er nú að bjóða Elinta stöðina sem er mjög hentug fyrir t.d. opinber bílastæði, hótél og gistiheimili, sveitafélög og stofnanir. Hún býður upp á snertilausar greiðslur og app stýringu og er afar einföld í notkun; þú bara ekur að stöð-

inni, rennir kortinu og greiðir nákvæmlega fyrir þann tíma sem bíllinn var í hleðslu.“

EO stöðvarnar slá í gegn

Bresku EO hleðslustöðvarnar frá Ískraft eru að sögn Sigurðar frábær lausn fyrir fyrirtæki og fjölbýlishús og sameina hagstætt verð og fallega hönnun. Þær hafa nú verið settar upp í tugum landa víða um heim og reynst mjög vel. „Einfaldasta stöðin heitir EO Mini sem er hönnuð fyrir heimili þar sem er enginn hugbúnaður, einfaldlega er stungið í samband og

byrjað að hlaða. Þessi stöð er einn frábær fyrir sumarhús. Hún fæst í 7,2 kW eins fasa útgáfu, hún er stillanleg niður í 3.6 kW, fæst með típu 1 og típu 2 áföstum hleðslukapli eða lausum kapli típu 1 og 2. Þær henta afar vel fyrir smærri fjölbýli eða heimili með nokkra rafbíla. EO Genius stöðin býður svo upp á skjáþjónustu og app þar sem hægt er að fylgjast með notkun og stjórna hleðslu frá tölvu



■ Elinta stöðina er mjög hentug fyrir t.d. bílastæði við versunarmiðstöðvar, hótél og stofnanir. Hún býður upp á snertilausar greiðslur og app stýringu og er afar einföld í notkun.

eða snjallsíma. Þessi frábæra stöð fæst frá 7,4 kW eins fasa upp í þriggja fasa 22 kW. Stöðinni fylgja hleðslukaplar með típu 1 og 2, bæði áfastir eða lausir. Þessi stöð býður upp á greiðslumöguleika fyrir

notkun á rafmagni og með tengingu við Hub er tryggð álagsstýring sem styður allt að 30 stöðvar. Frábær lausn fyrir fjölbýli og fyrirtæki.“

Sigurður leggur áherslu á það í lokin að ávallt skuli fenginn löggiltur rafverktaki til að setja upp hleðslustöðvarnar. Á heimasíða Mannvirkjastofnunar sé að finna upplýsingar um þær reglur sem eru í gildi.

iskraft.is



■ Stekkjaskóli, sem rís hratt í Björkustykki, er á tveimur hæðum en 1. áfanginn verður tekinn í notkun haustið 2022.



■ Á annað hundrað nemendur í 1.-4. bekk grunnskóla hófu nám í bráðabirgðahúsnæði Stekkjaskóla í haust.

Björkustykki á Selfossi

Nýtt skólahús rís af grunnni

Miklar framkvæmdir standa nú yfir vegna byggingar Stekkjaskóla í Árborg en hann er í svokölluðu Björkustykki sem er eitt helsta uppbyggingarsvæðið á Selfossi í dag. Fyrsta áfanga skólans á að vera lokið fyrir næsta haust en það er Ístak sem byggir.

Fyrsta skóflustungan

Það var í nóvember fyrir réttu ári

sem skóflustunga að Stekkjaskóla var tekin en það verk önnuðust Arna Ír Gunnarsdóttir, bæjarfulltrúi og formaður fræðslunefndar Árborgar, Helga Sighvatsdóttir, skólustjóri Tónlistarskóla Árneseinga og Hilmar Björgvinsson, skólustjóri Stekkjaskóla. Við það tækifæri sagði Arna Ír: „Þetta er stór stund, að við skulum standa hérna í dag og taka fyrstu skóflustunguna að fjórða grunnskólan-

um í sístækkandi sveitarfélagi. Þetta hefur verið töluvert ferli frá því að undirbúningshópur var settur á laggirnar vorið 2018 en það er mikið gleðiefni að við séum komin á þennan stað í dag.“

Myndarleg bygging

Í þessum fyrsta áfanga verður byggt 4.500 fermetra hús á tveimur hæðum og þar verður aðstaða fyrir 1.-4. bekk grunnskóla

ásamt sérgreina- og frístundarými, fjölnota sal, eldhús og starfsmannaaðstöðu. Kostnaður við 1. áfanga er áætlaður um tveir milljarðar króna. Skólahúsið fullbyggt verður ríflega 11.000 fermetrar en þar verður auk 500 grunnskólanemenda rými fyrir Tónlistarskóla Árneseinga, leikskóla og íþróttahús.

Kröfluína 3 fyrsti áfangi nýrrar kynslóðar byggðalínu

Nú í september spennusetti Landsnet formlega Kröflulínu 3 og tók línuna þar með í notkun en um er að ræða 220 kV loftlínu sem liggur frá tengivirki Kröflustöðvar rúmlega 120 kílómetra leið að tengivirki Fljótsdalsstöðvar. Línan liggur um landsvæði sveitarfélaganna Skútustaðahrepps, Múlaþings og Fljótsdalshrepps en markmiðið með línunni er að styrkja raforkuflutningskerfið og auka stöðugleika í flutningi og afhendingu raforku. Framkvæmdir hófust árið 2019 að undanengnu margra ára undirbúningsferli og mati á umhverfisáhrifum.



■ Starfsmenn verktakafyrirtækisins Elnos vinna að uppsetningu masturs Kröflulínu 3.

Lína sem markar tímamót

Steinunn Þorsteinsdóttir, upplýsingafulltrúi Landsnets, segir að jafnframt marki Kröflulína 3 tímamót sem fyrsti áfangi nýrrar kynslóðar byggðalínu. Línan er mikið mannvirki, alls eru í henni 328 móstur og í línunni má sjá gerðir mastra sem ekki hafa áður sést í háspennulínum sem þessum. Efni í línuna kom frá 13 löndum og er til marks um hversu víðamikil svona verkefni er. Verktaki við uppsetningu mastra var verktakafyrirtækið Elnos frá Bosníu og

Hersegóvinu en innlendir verktakar við framkvæmdina voru m.a. ÍAV ehf., Jón Ingi Hinriksson ehf., Ístrúkkur ehf., Steinsteypir ehf. og Þ.S. Verktakar.

Steinunn segir það hafa verið mikla áskorun að vinna verkið á tímum heimsfaraldurs auk þess sem aðstæður hafi verið krefjandi þar sem línustæðið er á hálendi Íslands og því oft við erfiðar veðuráðstæður að eiga. Hún segir að Landsnet leggi mikla áherslu

á öryggismál og ánægjulegt sé að segja frá því að einungis hafi verið um minniháttar slys að ræða á framkvæmdatíma línunnar. Jafnframt hafi mikil áhersla verið lögð á umhverfisþáttinn við framkvæmdirnar og að land spilltist sem minnst þeirra vegna.

Áfangi í orkuskiptunum

„Kröflulína 3 er mikilvæg fyrir auknið afhendingaröryggi milli landshluta en hún mun einnig skipa

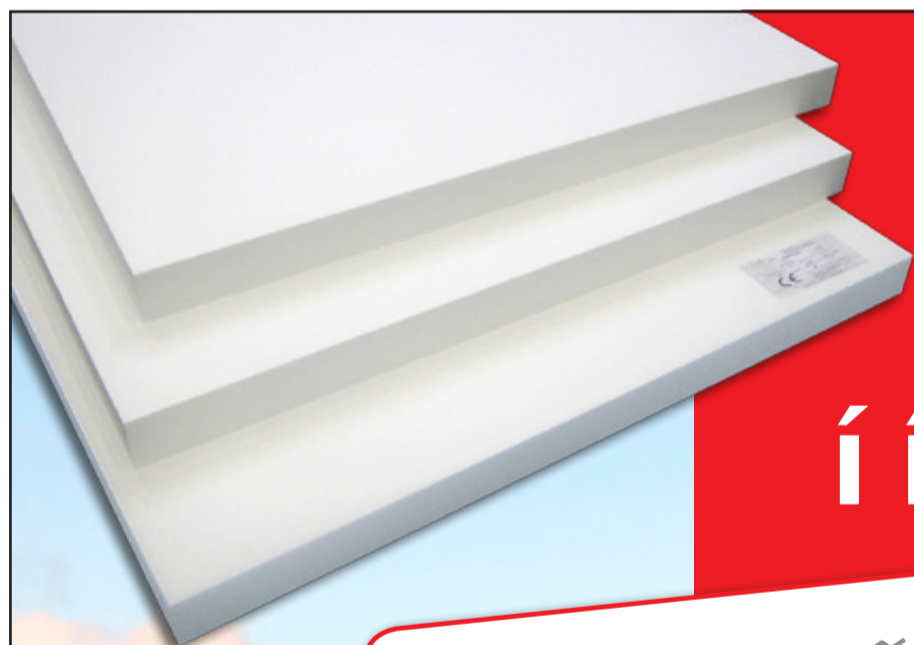


■ Steinunn Þorsteinsdóttir, upplýsingafulltrúi Landsnets.

stóran sess hvað framtíðina og orkuskipti varðar. Fyrir okkur hjá Landsneti er líka mikilvægt að lína eins og þessi sé lögð í sátt við umhverfið og hagsmunaaðila á svæðinu. Framundan eru spennandi tímar í orkuskiptum og upp-

byggingu nýrrar kynslóðar byggðalínu sem Kröflulína 3 er upphafið að,” segir Steinunn.

landsnet.is



CE-vottuð
einangrun

á að vera í öllum
byggingum á Íslandi

Við höfum varðveitt ylinn í íslenskum húsum í 60 ár

Hágæða einangrunarplást

- fyrir sökkla
- undir gólfplötur
- á útveggi og þök


TEMPRA
einangrun - umbúðir

TEMPRA EHF • Íshella 8 • 221 Hafnarfjörður • Sími: 520 5400 • temptra@temptra.is • www.temptra.is



■ Framleiðsla Steinullarverksmiðjunnar nálgast nú óðum það sem hún hefur mest orðið sem var árið 2007. Hér eru þeir Magnús Sigfússon, sölu- og markaðsstjóri og Stefán Logi Haraldsson, framkvæmdastjóri, við vörubrettin sem bíða þess að fara til viðskiptavina.

Innlit í Steinullarverksmiðjuna á Sauðárkróki

Fjörusandi umbreytt í hágæða einangrun

Steinullarverksmiðjan á Sauðárkróki hóf starfsemi árið 1985 og hefur síðan verið langstærsti framleiðandi einangrunar á Íslandi. Fyrirtækið er með um 90% markaðshlutdeild hér á landi. Framleitt er á þrískiptum vöktum og segja þeir Stefán Logi Haraldsson, framkvæmdastjóri og Magnús Sigfússon, sölu- og markaðsstjóri, að framleiðslan sé óðfluga að nálgast þann topp sem var í framleiðslu steinullar árið 2007.

Stofnun Steinullarverksmiðjunnar og staðsetning hennar á Sauðárkróki var á sínum tíma pólitískt átakamál en ríkissjóður stóð að baki stofnun verksmiðjunnar ásamt m.a. Sauðárkróksbæ, SÍS og fjölda smærri hluthafa í héraði. Í dag er verksmiðjan í helmingseigu Kaupfélags Skagfirðinga en Byko og Húsasmiðjan eiga hvort sinn fjórðungshlut í fyrirtækinu. Starfsmenn eru um 40 talsins en auk staðlaðrar framleiðslu á tugum vörutegunda er mikið um sérframleiðslu fyrir viðskiptavinum.

„Sem dæmi um þróunina þá byrjuðum við að framleiða þakull með áföstum vindpappa árið 1993. Þá var 180 millimetra þakeinangrun algengust en er í dag komin upp í 220 millimetra þykkt. Að mínu mati er ekki spurning hvort heldur hvenær Íslendingar þurfa að fara að átta sig á að eingangra hús sín enn meira til að spara orku eins og frekast er kostur. Þó við séum með ódýrt heitt vatn þá eigum við að leggja áherslu á að spara það og nýta orkuna sem best,“ segir Magnús.

Steinefnin brædd með rafskautum

Steinullarverksmiðjan byggir sína framleiðslu nánast alfarið á innlendum hráefnum sem eru fjörusandur úr Skagafirði og skeljasandur úr Faxaflóa en við þessi meginhráefni er blandað ólívinsandi frá Noregi og súráli. Nefna má til fróðleiks að frá stofnun verksmiðjunnar hafa verið tekin um 260.000 tonn af fjörusandi á Borgarsandi við Sauðárkrók til framleiðslunnar, án nokkurra ummerkja.

Hráefnin eru brædd í rafskautaofni við



■ Steinullarverksmiðjan á Sauðárkróki hóf starfsemi árið 1985.

tæplega 1600 gráðu hita og síðan er fljótandi bráðinni blásið með spunavél í steinullarþræði sem mynda ullina. Hún er síðan hert í hersluofni og þannig hefur fljótandi sandur í þessu framleiðsluferli ummyndast í hágæða einangrunarull með fjölpætta eiginleika hvað varðar hita-, hljóð- og brunapól.

Fyrirtækið selur afurðir sínar fyrst og fremst á innanlandsmarkaði en hefur einnig flutt á erlenda markaði um árabil, aðallega til Færeyja, Bretlands og Þýskalands. Útflutningurinn er nokkuð stöðugur, um og yfir 50 þúsund rúmmetrar á ári, en innanlandsmarkaður er nú um 130 þúsund rúmmetrar á ári. Hámarki náði framleiðslan árið 2007 þegar hún var um 240 þúsund rúmmetrar í heild.

Vottanir og umhverfisverðlaun

Stefán Logi segir að Steinullarverksmiðjan leggi mikla áherslu á að uppfylla kröfur og vottanir til framleiðslu sem þessarar og í því sambandi nefnir hann að fyrirtækið fékk umhverfisverðlaun Samtaka atvinnulífsins árið 2015, fyrst íslenskra fyrirtækja og það

er eina íslenska fyrirtækið með EPD umhverfisfyrirlýsingu, þar sem er skjalfest hvert kolefnisspor framleiðsluvörunnar í gegnum allan framleiðsluferilinn og allt þar til varan er komin í hendur viðskiptavina á Íslandi eða erlendis.

„Við erum að framleiða vottaða hágæðaframleiðslu úr íslensku hráefni með endurnýjanlegri innlendri orku, kolefnislosun er lítil og úrgangur sömuleiðis og síðast en ekki síst þá spara okkar afurðir á líftíma sínum margfalda þá orku sem þarf til framleiðslunnar sem aftur skilar samdrætti í kolefnislosun. Það er í mínum huga eitt allra stærsta atriðið í ávinningi af starfsemiinni og fá fyrirtæki sem geta státt að af slíku,“ segir Stefán Logi.

Uppsöfnuð þörf á markaðnum

Aðspurður segir Stefán Logi að samkeppni sé fyrst og fremst við aðra innflutta einangrunarkosti; steinull, glerull og loks sé talsvert um innflutning á húsum í einingum eða ósamsett þar sem einangrun fylgir. Þrátt fyrir hrunárin og Covid faraldurinn hefur verið stíganandi í framleiðslu verk-

smiðjunnar á undanföllum árum sem Stefán Logi segist ekki sjá fyrir endann á.

„Frá aldamótum hefur verið mikil áhersla á nýbyggingar á byggingarmarkaðnum fremur en viðhaldshlutann. Það á við um hið opinbera, sveitarfélög og einstaklinga. Þess vegna tel ég að nú sé að koma í ljós mikil uppsöfnuð viðhaldsþörf, samhliða aukningu í nýbyggingunum sem er líka uppsöfnuð þörf frá árunum sem er hrun þegar lítið var byggt. Síðan hefur endurgreiðsla virðisaukaskatts vegna íbúðarhúsnæðis skipt miklu þannig að samanlagt sjáum við áhrifin birtast í vaxandi eftirspurn eftir okkar framleiðslu,“ segir Stefán Logi en einn af þeim kostum sem hann segir á borðinu til framtíðar er að stækka verksmiðjuna og auka framleiðslugetuna. Til viðbótar við vaxandi innanlandsmarkað segist hann fullviss um tækifæri á erlendum mörkuðum. „Ég er viss um að nú um stundir eru tækifæri erlendis því það vantar alls staðar ull. Þannig er staðan.“

Akranes Langisandur fyrir alla

Nýlega var tilkynnt um niðurstöðu dómnefndar í hugmynda-samkeppni um Langasands-svæðið á Akranesi. Þrjú teymi voru valin til að leggja fram tillögur og að mati dómnefndar var tillaga Landmótunar sf ásamt Sei Stúdíó valin áhugaverðust. Hin teymin sem lögðu fram tillögur voru April Arkitekter og Kanon arkitektar.

mundsson, formaður dómnefndar.

Í vinningsteyminu voru Áslaug Traustadóttir landslagsarkitekt, Jóhann Sindri Pétursson landslagsarkitekt, Þorsteinn Már Ragnarsson umhverfisskipulagsfræðingur, Shruthi Basappa arkitekt, Einar Hlér Einarsson MAA og Guðjón L. Sigurðsson ljósvistarhönnuður.



■ Ein af tillögum í vinningshafa í samkeppni um Langasandsreit.

Mynd: Landmótun/Sei Stúdíó.

Einróma niðurstaða

Einróma álit nefndarinnar var um að tillagan „Langisandur fyrir alla“ bæri sigur í samkeppninni. Í um-sögn dómnefndar um tillöguna kom eftirfarandi fram:

„Tillagan Langisandur fyrir alla er lágstemmd en full næmni sem dregur fram fegurð og notagildi svæðisins. Þá ber að nefna hvernig aðgengi að sandinum og sjón-um er aukið á einstakan hátt með aðgengi fyrir alla í fyrirrúmi. Rampar liggja sitt hvort megin niður með grjótgardi og mætast á svæði með útisturtum og þaðan áfram með steyptri bryggju út í sjó. Annars vegar frá Jaðarsbraut úr vestri sem tengir þannig svæðið við Sementsreitinn og hinsvegar frá Akranesvelli og Aggatorgi úr austri. Þannig geta allir óðlast dýrmætt aðgengi að sjónum. Á milli Akraneshallarinnar og fót-boltavallanna er síðan göngusvæði sem leiðir upp í hverfið fyrir ofan og þaðan með aflíðandi rampi niður að sjó, út að Merkjaklökk, en slítur þó ekki gönguleið í gegnum svæðið þar sem hún fer yfir á göngubrú. Bátaleiga við rampinn er skemmtilega leyst undir torgsvæði í góðum tengslum við rampinn og sjóinn. Greining á náttúrulegum línunum og hæðarlegu í Merkjaklökk er yfirfærð á sannfærandi hátt í útfærslu stígsins og göngubrú. Torgsvæði milli íþróttahallar og Akranesvallar er fjölnota og auðvelt að sjá fyrir sér mikið líf skapast á því svæði við ýmis tilefni. Fyrrgreint svæði nær að svæði Guðlaugar með fallegri útfærslu á útsýnis- og sólpalli. Þá er stúkan skemmtilega útfærð með hugmyndum að fjölbreyttri starfsemi og fellur hönnun hennar vel að umhverfi svæðisins. Ljós-vistarskipulag tillögunnar er metnaðarfullt og settar eru fram tillögur um upplýsta áningarstaði meðfram gönguleið. Tillagan sker sig frá öðrum tillögum með þessari áherslu.“

Skipulagsvinna framundan

Næstu skref er að fullmóta deiliskipulag fyrir svæðið í samvinnu með vinningsteymið. Í slíku ferli verður áfram íbúasamráð í gegnum hefðbundið ferli í skipulagsmálum. „Langisandur er svæði sem er í eigu íbúa á Akranesi og er það einlægur vilji Akraneskaupstaðar að halda áfram uppbyggingu á því svæði í sátt og samlyndi íbúa og náttúru. Hugmyndir tveggja teyma um þéttingu byggðar voru helst til of miklar en dómnefnd var sammála um að slík uppbygging væri álitlegur valkostur og þyrfti að útfæra hana betur með framangreind atriði í huga,“ sagði Ragnar B. Sæ-

VARMA & VÉLAVERK

VIÐ ERUM GÓÐIR Í HREINSUN Á FRÁVEITUVATNI

Við útvegum búnað til hverskonar hreinsunar á fráveituvatni.

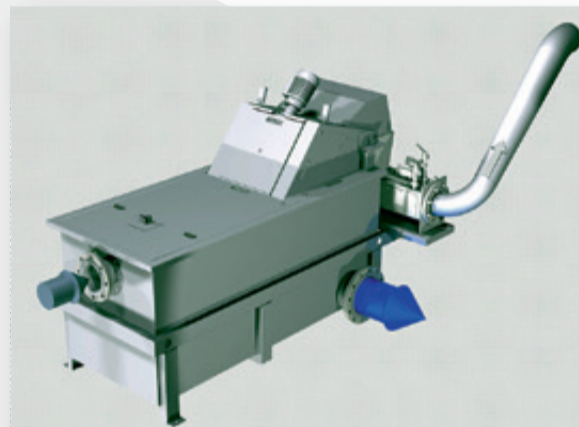


Lýsingartæki fyrir fráveituvatn.

Vélræn eða lífræn hreinsun eftir aðstæðum á hverjum stað.

Okkar búnaður er í nær öllum núverandi fráveitu-hreinsikerfum á Íslandi.

Hafið samband við okkur og við gerum tillögur um viðeigandi búnað.



Tröppurist í kassa fyrir sveitarfélög. Vélræn hreinsun



Lífræn hreinsun fyrir sveitarfélög með viðkvæman viðtakanda

Vandað og varanlegt
VARMA & VÉLAVERK

Knarrarvogi 4 104 Rvk Sími 585 1070 vov@vov.is www.vov.is

Gagnaver: Þetta er búinn að vera gífurlegur vöxtur

„Landsvirkjun byrjaði að skoða gagnaver fyrir um áratug af því að þetta þótti vera spennandi iðngrein sem fellur vel að því sem Ísland hefur upp á að bjóða, bæði hvað varðar umhverfið og svo náttúrulega endurnýjanlegu raforkuna sem gagnaver kjósa“ segir Vala Valþórsdóttir, viðskiptaþróunarstjóri Landsvirkjunar á sviði viðskiptaþróunar og nýsköpunar. „Raforka getur verið allt að 40% af heildarkostnaði gagnavera þannig að þetta þótti vera ákjósanleg iðngrein að skoða og reyna að markaðssetja Ísland gagnvart henni. Þegar ég hóf störf hjá Landsvirkjun fyrir fjórum árum voru þegar komnir tveir gagnaversviðskiptavinir, Verne Global og AtNorth (áður Advania Data Centers). Síðan þá hafa tveir aðrir bæst við, Etix Everywhere Borealis og Reykjavik Data Center.“



■ Gagnaverin í dag nota yfir 100 megavött á Íslandi í dag. Mörg fleiri áhugaverð tækifæri eru í farvatninu.

Yfir 100 megavött í dag

Vala segir að vöxturinn sé búinn að vera frábær. „Það kom órlítill niðursveifla í fyrra út af Covid en við erum að sjá að það er allt að taka við sér aftur og gagnaverin í dag eru að nota samtals yfir um 100 megavött á Íslandi. Það sem okkur finnst einnig vera svo skemmtilegt við þessa iðngrein er að hún mástast vel við í raforku-kerfið okkar. Ferillinn hefur hingað til verið þannig að við virkjum fyrir stærri verkefni og óhjákvæmilega verður einhver umframorka og þá er hægt að nýta þessa umframorku fyrir minni iðngreinar eins og gagnaver. Þau byrja oft í minni

einingum en hefðbundin stóriðja, skala sig upp yfir ákveðinn tíma og eru sveigjanlegir viðskiptavinir sem tala vel við kerfið okkar. Einnig er ákveðin áhættudreifing í því að ýta undir vöxt fleiri iðngreina á Íslandi. Vegna þessa er þetta áhugaverð iðngrein að skoða fyrir Landsvirkjun.“

Vala nefndi fjóra gagnaversviðskiptavini og segir að á þessu ári hafi þeir verið að stækka mikið. „Svo höldum við áfram í virkri viðskiptaþróun; við förum reglulega í fundarferðir erlendis, bæði til Norður-Ameríku og Evrópu þar sem við kynnum Ísland sem áhugaverðan kost fyrir gagna-

versstarfsemi. Áætlanir eru um að leggja nýjan fjarskiptasæstreng frá Íslandi til Írlands, IRIS, og þá sjáum við heilmikil tækifæri þar. Þannig að ég býst við að á næsta ári munum við leggja sérstaklega mikla áherslu á að markaðssetja Landsvirkjun og Ísland til dæmis í Dublin og London.“

Einangrað kerfi styrkur

Vala segist halda að í kjölfar Covid hafi allir áttað sig á hvað tæknin skiptir miklu máli. „Öll þessi helstu gagnaversfyrirtæki eins og Microsoft, Amazon og Google hafa lagt í miklar fjárfestingar vegna gífur-



■ Vala Valþórsdóttir. „Raforka getur verið allt að 40% af heildarkostnaði gagnavera þannig að þetta þótti vera ákjósanleg iðngrein að skoða og reyna að markaðssetja Ísland gagnvart henni.“

gagnaverin og þá þarf ekki eins mikla raforku eins og þyrfti kannski annars staðar.“

Þarf að undirbúa innviði

Varðandi framtíðina segist Vala vera að sjá að gagnaversrekstraráðilar séu farnir að skoða að skipta rekstrinum svolítið upp. Hún nefnir sem dæmi að stór hluti starfsemi gagnavera þurfi ekki jafnhraða svörun og annar hluti hvað varðar biðtímann sem fjarskiptatengingar bjóða upp á. „Það hefur oft verið talinn ókostur fyrir okkur hversu langt við erum frá meginlandi Evrópu; við erum ekki í eins mikilli nálægð við neytendur. Ef við tókum Facebook sem dæmi þá vill fólk strax fá svörun þegar það ýtir á takka en 80-90% af heildarstarfsemi gagnavera er ekki svona biðtíma-viðkvæm. Þannig að við ætlum að herja á að það sé mögulega rekstrarlega hagkvæmt fyrir gagnaver að skipta starfsemi upp og flytja þann hluta starfsemi sinnar sem er ekki jafn háð biðtíma, til dæmis „back-up“, „fintech“ og HPC.

Það væri mjög gott fyrir Ísland að fá fleiri fyrirtæki sem eru í þyngri keyrslum [e. high density] af því að af slíkri starfsemi verður til mikill hiti af tölvunum. Á flestum öðrum staðsetningum þyrfti mikla raforku til að kæla slíkan búnað en á Íslandi er hægt að nota íslenska loftslagið sem náttúrulega kælingu fyrir búnaðinn og því þarf enn minni raforku fyrir gagnaverin hér á landi sem kemur út í sparnaði fyrir gagnaverin.“

Vala segir mikilvægt að Íslendingar haldi áfram að vinna af krafti í því að undirbúa tækifæri vegna harðrar, alþjóðlegrar samkeppni um tækifæri. „Við getum lagt mikla vinnu í að finna spennandi tækifæri en ef Ísland er ekki tilbúið þá náttúrulega verðum við ekki fyrir valinu. Það þarf þess vegna að undirbúa innviði og lóðir en mikil vitundarvakning hefur átt sér stað undanfarið. Við finnum fyrir miklum stuðningi úr samfélaginu og það styrkir okkar vinnu.“

legrar aukningar í tækninotkun út af Covid, þessi stærstu tæknifyrirtæki eru farin að leggja æ meiri áherslu á að nýta endurnýjanlega orku fyrir gagnaversstarfsemi sína. Það sem hefur gerst er að nánast allur markaðurinn hefur svo fylgt í kjölfarið en það er auðvitað sérstaklega vegna þess að neytendur eru farnir að gera ríkari kröfur þegar kemur að því að nýta græna orku í gagnaver.“

Vala segir að ýmislegt áhugavert sé í gangi út frá vinkli endurnýjanlegrar orku. „Raforkuverð í Evrópu er til dæmis búin að hækka gífurlega mikið á þessu ári. Við erum í rauninni að sjá margfalt hærra verð í sumum Evrópulöndum samanborið við Ísland akkúrat þessa stundina. Styrkur okkar þarna er að við erum með einangrað kerfi sem er ekki tengt Evrópu og sveiflast því ekki í takt við olíuverð úti í heimi. Þar af leiðandi getum við boðið stöðug, samkeppnishæf verð og það er einstaklega dýrmætt að geta boðið fyrirtækjum þennan fyrirsjáanleika í rekstri. Það er líka jákvætt að við bjóðum upp á endurnýjanlega orku auk þess sem hér á Íslandi er hægt að nota kalda loftslagið til þess að kæla

TUDOR rafgeymar

Stórir traustir **TUDOR** rafgeymar fyrir öll atvinnutæki



Mikið úrval - Traust og fagleg þjónusta

SKORRI
SÉRFRÆÐINGAR Í RAFGEYMUM

TUDOR

TUDOR

Skorri ehf • Bíldshöfði 12 • 110 Rvk • 577-1515 • Nýtt! vefverslun: www.skorri.is

Framtíðarorka framúrskarandi fyrirtækja

Kröflulína 3 er upphafið að spennandi framtíð

Með Kröflulínu 3 hefst spennandi kafli í sögu orkuflutnings í landinu. Hún er fyrsti áfangi nýrrar byggðalínu sem mætir þörf samfélagsins fyrir öruggari og nútímalegri dreifingu rafmagns til heimila og fyrirtækja um allt land.

Við lagninguna var tekið tillit til umhverfislegra, fjárhagslegra og samfélagslegra sjónarmiða, enda er markmiðið með eflingu byggðalínunnar að auka lífsgæði í landinu og búa okkur öllum spennandi framtíð.

Landsnet er framúrskarandi fyrirtæki 2021.



**Framúrskarandi
fyrirtæki**





Ljósmynd: RARIK / Pétur Ágúst Unnsteinsson.

Óskum Hornfirðingum til hamingju með nýju hitaveituna!



MANNVIT



Vélsmiðjan
Foss ehf.



RÆKTUNARSAMBAND
FLÓA OG SKEIÐA



RÓSABERG ehf.
Hornafirði



RARIK

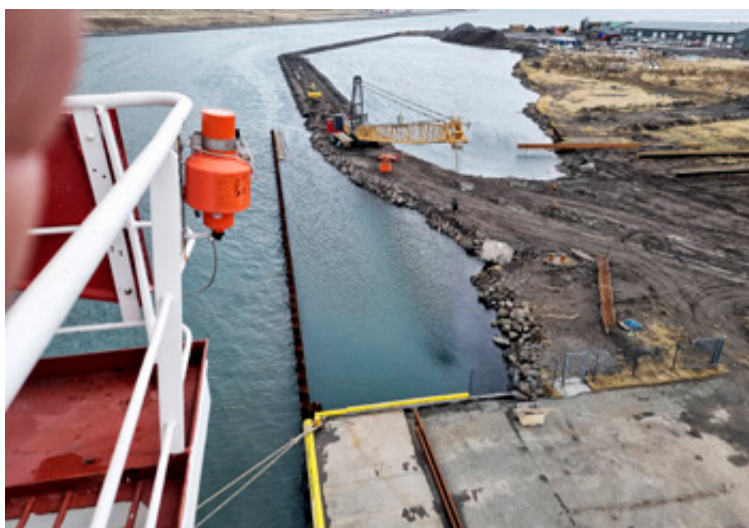
ÍS RÖR



EFLA

Sundabakki í Ísafjarðarhöfn

Stærri skip komast að bryggju



■ Hér er verið að hefja niðurrekstur stálþilsins. Fyrirtækið GÁ smíðajárn annaðist gerð þess.

Ljósmynd: Ísafjarðarhöfn.



■ Stærri skemmtiferðaskip voru of löng fyrir Sundabakkann en nú hefur verið bætt úr.

„Það er búið að vera rífað gangur í þessu hjá okkur en við sömdum við Borgarverk í byrjun sumars um að reka niður stálþil-ið sem gerir Sundabakkann 300 m lengri en hann var og það gerir okkur m.a. kleift að taka á móti fleiri og stærri skipum inn í höfnina. Þetta verður klárt að mestu í ágúst nk. en þá getum við tekið á móti skipum sem eru allt að 330 metra löng og með djúpristu upp á 9,5 metra,“ segir Guðmundur M. Kristjánsson hafnarstjóri Ísafjarðarhafna í samtali.

Langstærsta verkefnið

Þeir Óskar Sigvaldason frá Borgarverki og Guðmundur hafnarstjóri skrifuðu undir samninginn um niðurrekstur stálþilsins föstudaginn 4. júní sl. Síðan hófust menn handa um að reka niður 254 tvöfaldar stálþilspötur frá GÁ smíðajárni, steypa 99 akkerisplötur og steypa 380 m langan kantbita með pollum, kanttré og stigum. Síðan tók við dýpkun á höfninni úr 8 m í 10 m við bakkann en dæla þurfti upp 26.900 m³ af jarðefnum fyrir innan þil. Raunar nýttist sú efnisnáma einnig fyrir stærri uppfyllingu við Norðurtanga og Suðurtanga á Ísafirði og land undir Kalkþörungarverk-smíðju innan við Langeyri í Súðavík. Um 6000 m² steipt þekja ásamt raforkuvirkjum við Sundabakka verður svo boðin út í vetur og verkið unnið sumarið 2022.

„Samningsupphæð í þessu var um 390 milljónir króna og er þetta langstærsta verkefni sem Hafnir Ísafjarðarbæjar hafa ráðist í síðustu áratugi. Verkið hefur gengið vel og gerum við ráð fyrir að heildarkostnaður við þessar endurbætur allar verði um einn milljarður kr. þegar upp verður staðið.“

Tekjur aukast stórlega

Guðmundur segir vöxtinn í komum skemmtiferðaskipa á Ísafirði hafa verið 20-25% á ári síðastliðin áratug og næsta sumar séu þegar bókuð inn 160 skemmtiferðaskip til Ísafjarðar. „Höfnin hefur verið mjög þétt setin og vantað pláss og við erum fyrst og fremst að standa í þessum framkvæmdum til að geta tekið öll skip að bryggju. Það höfum við ekki getað gert og stærstu skipin því þurft að liggja við akkeri utar í firðinum. Við getum aukið tekjur hafnarinnar okkar verulega eftir þessar framkvæmdir því við fáum 60% meiri tekjur ef skipin eru við bryggju. Þá hefur og sýnt sig að farþegar séu líklegri til að koma í land ef þeir geta gengið frá borði.“



Það borgar sig að vera í stjórnendafélagi!

Ert þú í stjórnunarstöðu hjá fyrirtæki eða starfsmaður sem hefur mannaforráð?

Ert þú einyrki og stundar sjálfstæða atvinnustarfsemi?

Aðildarfélög Sambands stjórnendafélaga eru ellefu talsins um land allt.

Félagsmenn eiga rétt á aðstoð úr einum besta sjúkrasjóði landsins og njóta styrkja úr einum öflugasta menntasjóði lamsins til að sækja sér aukna menntun í starfi.

- » Launavernd í allt að 9 mánuði í veikindum
- » Styrkir vegna veikinda maka eða barna
- » Styrkir til kaupa á gleraugum og heyrnartækjum
- » Styrkir vegna fæðingar barns
- » Tryggingavernd allan sólarhringinn!
- » Aðgangur að tugum orlofshúsa og íbúða um land allt
- » Dánarbætur vegna andláts félagsmanns
- » Einstaklingsbundin þjónusta
- » Lögfræðiaðstoð

Kannaðu hvort þú eigir erindi í eitthvert ellefu aðildarfélaga STF.

Við tökum vel á móti þér!

Samband
stjórnendafélaga



Hlíðasmára 8
201 Kópavogur
Sími 553 5040
stf@stf.is
www.stf.is

Hvenær á að byrja að undirbúa viðhaldsframkvæmdir?

„Það er ekkert algilt svar þegar spurt er hvenær eigi að byrja að huga að viðhaldi fasteigna en það er reynsla okkar hjá Eignumsjón, sem höfum yfir 20 ára þekkingu og reynslu í þessum efnum, að haustið sé kjörinn tími til að byrja að huga að viðhaldsframkvæmdum næsta sumars,“ segir Halla Mjöll Stefánsdóttir, ráðgjafi á þjónustusviði Eignumsjónar.

Undirbúningur og ákvarðanir um stærri viðhaldsframkvæmdir hjá húsfélögum taka alla jafnan nokkurn tíma. Eigendur þurfa bæði að veða og meta viðhaldsþörf, forgangsröðun og eigin fjárhagsgetu og þar eru gott samráð og húsfundir lykill að farsælli niðurstöðu. Oftar en ekki þarf að halda nokkra húsfundi, áður en endanleg niðurstaða og ákvörðun liggur fyrir.

Horfum til lengri tíma

„Íslenska aðferðin hefur lengi verið sú að bíða með viðhald og viðgerðir þar til í óefni er komið, með tilheyrandi aukakostnaði. Við höfum gjarnan bent þeim húsfélögum sem eru í þjónustu hjá okkur að huga fyrir að framkvæmdum og safna jafnvel innleggi í framkvæmdasjóð til að lækka innheimtur á eigendur þegar að framkvæmdum er komið. Vissulega reynir á eigendur þar sem ríkja þarf samhugur í þeim efnum,“ segir Halla.



■ Halla Mjöll Stefánsdóttir er sérfræðingur og ráðgjafi á þjónustusviði Eignumsjónar.

„Við ráðleggjum húsfélögum sem stefna á umfangsmeiri viðhaldsframkvæmdir að boða til löglegs fundar með eigendum þar sem ástand eignar og viðhald næstu ára er fundarefnið. Fyrsta skrefið er að veita stjórn heimild til að ráða fagaðila til að gera ástandsskýrslu ásamt kostnaðarmati vegna viðgerða. Þær niður-

stöður þarf síðan að kynna á öðrum húsfundi og taka þar ákvörðun um forgang viðhaldsverkefna og veita stjórn heimild til að afla tilboða í verkið. Tilboð sem berast eru svo kynnt á þriðja húsfundinum, með sundurliðun á aðgerðum og kostnaði. Næsta skref er svo að taka ákvörðun, annað hvort á sama húsfundi eða sér-

stökum fundi, um hvaða tilboði skuli taka og semja svo í framhaldinu við verktakann sem á tilboðið sem tekið er.“

Betri yfirsýn yfir rekstur og kostnað

Að lokum árétta Halla að Eignumsjón leggi að sjálfsögðu húsfélögum sem eru í þjónustu hjá

félaginu lið, bæði við boðun funda, undirbúning viðhaldsframkvæmda og öflun tilboða í ástandsmat vegna slíkra framkvæmda frá fagaðilum.

Þar sem tvær lagnir koma saman þar ætti að vera brunnur



Byggingarreglugerðir krefjast þess að brunnar séu settir við allar nýbyggingar enda er mikið öryggi og kostnaðarhagkvæmni fólgin í að hafa aðgang að lögnum utanhúss vegna eftirlits og viðhalds.

Sæplast framleiðir brunna til fráveitulagna úr polyethylene-efni (PE).

Í Sæplast-vörulínunni er fjölbreytt úrval brunna til að mæta mismunandi notkunarkröfum.

Brunnarnir eru fáanlegir í þremur þvermálsstærðum: 400 mm, 600 mm og 1000 mm.

ATH. Hægt er að fá upphækkanir á alla brunna.

Fást í byggingavöruverslunum um land allt.

Sæplast ráðleggur að ætíð sé leitað til fagaðila um niðursetningu á brunnum.



RPC

sæplast

HLUTI AF RPC GROUP

Gufunes breytir um svip

Þróun nýs borgarhverfis í Gufunesi er á fullri ferð og innan fárra ára verður þar risin blómleg byggð. Mikill áhugi hefur reynst fyrir íbúðum í nýrri byggð í Gufunesi sem Þorpið-Vistfélag er að reisa en íbúðirnar eru 137 talsins og er búið að selja þær allar. Fyrstu 45 íbúðirnar voru afhentar sl. sumar og þar eru íbúar þegar fluttir inn. Eftir áramót verður 41 íbúð afhent og samarið 2022 lýkur verkefninu með afhendingu 51 íbúðar og lokafrágangi á lóð. Þetta kemur fram í blaðinu Uppbygging íbúða í borginni sem Reykjavíkurborg hefur gefið út.

Hugmyndaleit um skipulag

Nú er Fasteignaþróunarfélagið Spilla að byggja 150 íbúðir við Jöfurbás 5 og 7 í Gufunesi og er einnig að undirbúa byggingu um 550 íbúða til viðbótar á átta sjávarlóðum. Félagið stóð fyrir hugmyndaleit um skipulag á svæðinu í samvinnu við Arkitektafélag Íslands og voru fimm þverfagleg teymi valin til þátttöku. Vinnings- tillagan, sem kom frá JVST&Partners, Andersen & Sigurdsson og Felixx landscape architects, þótti uppfylla vel áherslur og markmið dómnefndar með einfaldri og



■ Gríðarlega spennandi áform eru um þetta byggð í Gufunesi.

Myndir: JVST&Partners, Andersen & Sigurdsson og Felixx landscape architects.



■ Nú er öldin önnur. Þar sem Áburðarverksmiðja ríkisins stóð áður mun nú rísa blómleg íbúðabyggð við ströndina.

skýrri heildarsýn. Í dómnefndar- áliti sagði meðal annars:

„Góð flóra af mismunandi byggingum, hús vel staðsett og margir staðir í boði fyrir íbúa hverfisins. Tröppun að bíótorgi og í almenningsrýmum mjög vel leyst, mynda skjólgóð torgrymi og sannfærandi dvalarstaði. Græna íbúðabyggðin við sjó er einföld og stílhrein sem virkar vel og skapar góð tengsl milli strandsvæðisins

og inngarðanna. Torg við hvítu ströndina verður einskonar „höfuð“ verkefnisins við endann á Rauða dreglinum, lifandi torg sem hefur alla burði til að verða aðdráttarafli í sjálfu sér og binda saman Gufunessvæðið í heild sinni.“

Framkvæmdir á næsta ári

Á grundvelli vinningstillögunnar er unnið að því að uppfæra deili-

skipulag svæðisins og er gert ráð fyrir að það verði auglýst um áramótin. Standa vonir til að uppbygging þessara 550 íbúða geti hafist um mitt ár 2022 og að henni verið lokið fimm árum síðar, árið 2027.

Á þessum einstaka útsýnisstað mun rísa áhugaverð fjölbýlishúsa- byggð í bland við atvinnuhúsnæði á jarðhæðum á vel völdum stöðum. Kappkostað er að hönnun

íbúða verði markviss til að nýta fermetra sem best og að sem flestar íbúðir njóti sjávarsýnar.

Í hönnun er sérstaklega gætt að sameiginlegum svæðum milli húsa, flæði göngustíga og hvernig hægt verði að nota þá stórbrotnu náttúru sem lóðirnar liggja að með skemmtilegum hætti, til að ýta undir sjósund, hreyfingu, bátsferðir og annað sem gagnast íbúum.

Fjölbreyttar reimalausnir fyrir alla flutninga



■ Nýtt íþróttahús í Árborg: Kjarninn, Krían, Kastalinn – eða eitthvað allt annað?

Hvað á höllin að heita?

Sveitarfélagið Árborg hefur skipað nefnd sem hefur það hlutverk að koma með tillögu að nafni á nýja íþróttahúsið á Selfossvelli og er hún enn að störfum. Nafnið verður tilkynnt formlega á næstunni.

Á fundi íþrótt- og menningarnefndar Árborgar kom fram að nefndin áréttaði að íþróttahúsið fengi nafn líkt og önnur íþróttamannvirki í sveitarfélaginu. Jafnframt heimilaði nefndin fyrir sitt leyti að Ungmennafélag Selfoss gæti aflað tekna með því að kenna nýja fjölnota íþróttahúsinu við ákveðið fyrirtæki enda sé það gert tímabundið og í þeim tilgangi að bæta aðstöðuna í húsnæðinu sem nýtist deildum félagsins og mögulega fleirum til framtíðar.

Meðal hugmynda að nöfnum sem bærast eru:

Miðjan, Ingólfshöll, Mjólkurhöllin, Bæjarhöllin, Fúsi, Árborgarhöllin, Máni, Boginn, Ingólfsfell, Vallarsetrið, Glóra, 800 Höllin, Suðurlandshöllin, Fjallið, Brúin, Iðavöllur, Selfosssælan, Jóra, búfa, Fell, Klöpp, Straumur, Gleði, Básinn, Gjáin, Askja, Kjarninn, Inghöll, Ingólfsheilir, Víti, Einarshöll, Tíbrá, Háskinn, Hurðarbak, Krían, Kastalinn, Ársel, Dýragarðurinn, Fjörhöllin, Stuðhöllin, Engjahöllin, Sponshöllin, Sprettur, Fjallið, Iðavöllur, Íþróttahellirinn, Valhöll, Sælan, Vefjuhöllin, Höllinn, Jórúkleif, Hylurinn og síðast en ekki síst – Grýla!

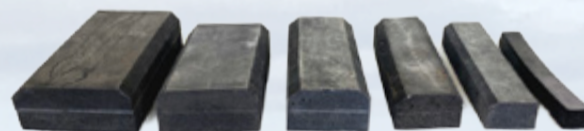
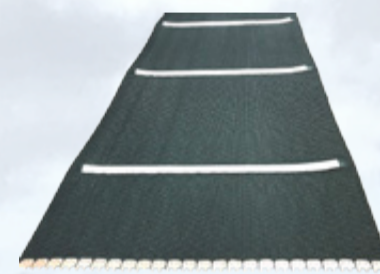


Sterkbyggðu M5085 böndin eru einstaklega þrifavæn



Lestarbönd í miklu úrvali

Erum sterk í öllum matvælaböndum hvort sem er á sjó eða landi



Þéttilistar fyrir lestarlúgur og vatnspétt skilrúm



**GÚMMÍSTEYPA
P. LÁRÚSSON EHF.**

Blámi undirbýr orkuskiptin

„Við höfum verið að kortleggja orkupörf og orkunotkun í sjávar- tengdri starfsemi og höfum sér- staklega verið að horfa á fiskeldi og smærri báta. Við teljum að fyrstu grænorkuverkefni verði mögulega í þeim geirum. Við höf- um fundið fyrir miklum áhuga hér vestra á þessu verkefni, t.d. hjá tæknifyrirtækjum, báta- smiðjum, sveitarfélögum og al- mennum notendum,“ segir Þor- steinn Másson, framkvæmda- stjóri Bláma í Bolungarvík.

Blámi er samstarfsverkefni Landsvirkjunar, Orkubús Vest- fjarða og Vestfjarðastofu. Mark- mið Bláma er að ýta undir og styðja við orkuskipti í samgöng- um og sjávar tengdum iðnaði ásamt því að efla nýsköpun. Landsvirkjun stendur nú þegar að tveimur álíka verkefnum á land- inu, á Norður- og Suðurlandi.

Erum í kjörstöðu

„Við sem öflug sjávarútvegsþjóð og þjóð sem framleiðir græna orku erum í kjörstöðu til að taka forystu í orkuskiptum í sjávar- tengdri starfsemi. Íslensku fisk- eldisfyrirtækin eru nú þegar byrj- uð að rafvæða fódurpræmmana sem notaðir eru við fódrun og ég myndi halda að það sé stutt í fyrsta fiskeldisbátinn sem notar grænorku að hluta til. Þetta er að



■ Þorsteinn Másson, framkvæmda- stjóri Bláma: „Við Íslendingar erum í kjörstöðu til að verða fremst þegar kemur að grænorkuvæðingu fiskiskipaflotans.“

gerast í Noregi, Færeyjum og Skotlandi og við finnum mikinn áhuga hjá íslensku fyrirtækjunum. Hvað varðar fiskiskip finnst mér ekki ólíklegt að minni bátar sem nota línu eða handfæri verði þeir fyrstu til að prófa rafhlöðulausnir eða rafeldsneyti. Það helgast af styttri útilegutíma og slíkar veiðar krefjast minni orku en t.d. tog- veiðar. Ríkið gæti stutt við þessi verkefni gegnum Orkusjóð með aflaheimildum eða skattaafslætti en sá stuðningur væri afar mikil- vægur í þessum fyrstu skrefum.“



■ Á Vestfjörðum eru öflug sjávarútvegsfyrirtæki, fiskeldisfyrirtækin, fjöldinn allur af tæknifyrirtækjum ásamt fjöl- breyttu skólasamfélagi, sem gerir svæðið að heppilegum stað til að próa og prófa grænorkutækni í sjávarútvegi.

Þorsteinn segir að á Vestfjörð- um sé sterk hefð fyrir sjávar- tengdri starfsemi, m.a. stór og öflug sjávarútvegsfyrirtæki, stærstu fiskeldisfyrirtækin á Ís- landi og fjöldinn allur af minni út- gerðum. „Hér eru líka öflug þjón- ustufyrirtæki og tæknifyrirtæki ásamt Menntaskólanum á Ísafirði sem útskrifar vélstjóra og raf- virkja og Háskólasetri Vestfjarða

sem kennir sjávarbyggðafraeði og strandsvæðastjórnun. Þetta gerir Vestfirði að heppilegum stað til að próa og prófa grænorkutækni í sjávarútvegi.“

Gríðarleg tækifæri

„Orkuskipti í sjávar tengdri starf- semi eru stutt á veg komin hér á landi en í þeim felast mikil tæki- færi. Sú þjóð sem ákveður að vera

meðal þeirra fremstu í grænorku- notkun býr til grundvöll undir tæknifyrirtæki, mikla nýsköpun og tækifæri sem laða að fjárfesta og hæfileikaríkt fólk. Við gætum séð núverandi fyrirtæki vaxa og ný verða til í tengslum við grænorku- væðingu flotans ef við grípum þetta tækifæri.“

blami.is

Grundarfjarðarhöfn

Meginþjónustuhöfn Vesturlands





FALLVARNIR

Ísfell býður fjölbreytt og gott úrval af fallvarnarbúnaði og erum með á lager fallvarnarbelti, tengitaugar, karabínur, fallvarnarblakkir og minni fallvarnarkerfi. Í samstarfi við viðskiptavini og birgja bjóðum við stærri fallvarnarkerfi og sníðum þau að þörfum viðskiptavina.

Einnig bjóðum við skoðanir á fallvarnarbúnaði sem og námskeiðahald varðandi notkun búnaðarins.

Stuðlum að sjálfbærnu samfélagi



Sjálfbærni í verkfræði skapar hagkvæmar lausnir, viðskiptavinum og umhverfi til hagsbóta. Við vitum að þær ákvarðanir sem við tökum í dag, munu hafa áhrif á velferð fólks og umhverfis á morgun. Þess vegna leggjum við ríka áherslu á sjálfbærni í öllu okkar starfi.

Mannvit rekur ný starfsstöðvar víðsvegar um landið og með öflugum hópi sérfræðinga bjóðum við verkfræðiráðgjöf og tækniþjónustu á öllum verkstigum.



MANNVIT